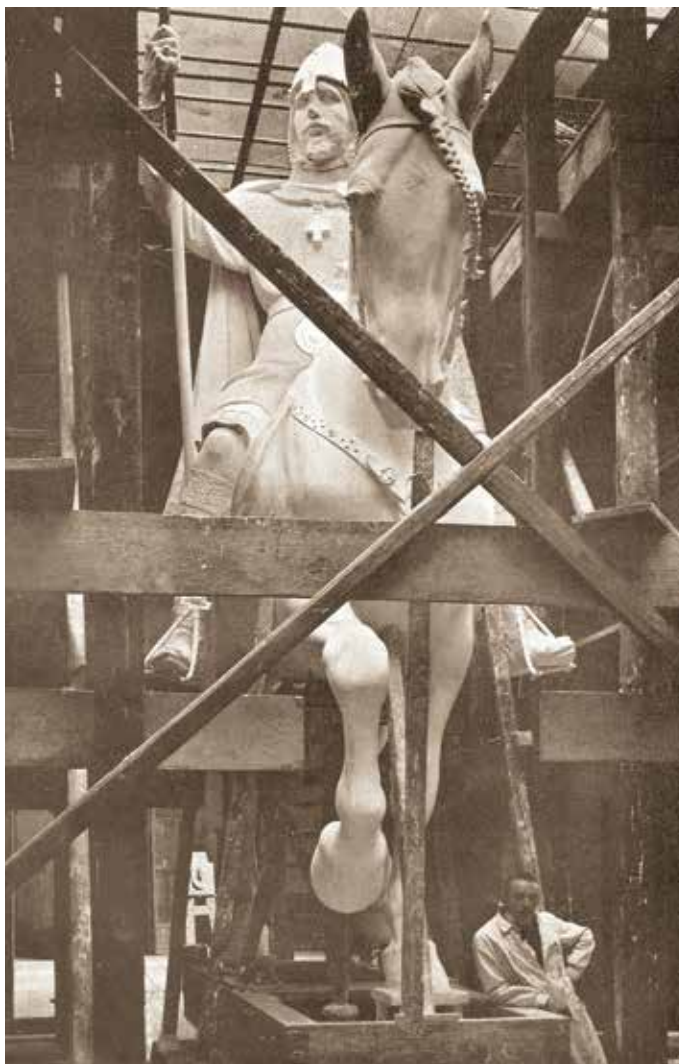


K HISTORII MYSLBEKOVY SOCHY A POMNÍKU SV. VÁCLAVA NA VÁCLAVSKÉM NÁMĚSTÍ V PRAZE

VÁCLAV RYBAŘÍK

První číslo *Staleté Prahy* v roce 2020 publikovalo článek Marie Foltýnové s názvem *Půl století péče o pomník sv. Václava na Václavském náměstí* (FOLTÝNOVÁ 2020). Autorka, kurátorka veřejné plastiky Galerie hlavního města Prahy, se v něm shodně s titulem zabývala péčí, která byla Myslbekovu pomníku věnována za posledních padesát let. Navíc se věnovala i historii pomníku od myšlenky na jeho zřízení a také zmínila jeho raně barokního předchůdce z roku 1680 od Jana Jiřího Bendla (asi 1610–1680). V této jinak přínosné studii je mj. uvedeno, že podrobné technické

Obr. 1. Dokončený sádrový model nadživotní jezdecké sochy sv. Václava (převzato ze *sine* 1904, foto Deport & Panzer).



stavební plány ukotvení jezdecké sochy nebyly dosud nalezeny a že jsou dochovány pouze plány podstavce architekta Aloise Dryáka (FOLTÝNOVÁ 2020, 37). Jelikož se autor následujícího příspěvku před sedmi lety tímto pomníkem, hlavně však jeho podstavcem podrobně zabýval (RYBAŘÍK 2015), inspiroval jej publikovaný text k doplnění a upřesnění některých dalších, jím poznaných informací o samotné soše sv. Václava a také o čtveřici soch českých světců, které ji doprovázejí, jež dosud až na výjimky nepublikoval.

Autor proto považuje za účelné tyto i další nově získané údaje o tak významné národní kulturní památce alespoň přehledně zrekapitulovat a některé dosud obecně neznámé skutečnosti ozřejmit. Přitom se omezil pouze na období od vzniku díla do konce 60. let minulého století, tedy na období předcházející tomu, jemuž se Marie Foltýnová v loňské studii ve *Staleté Praze* věnovala především.

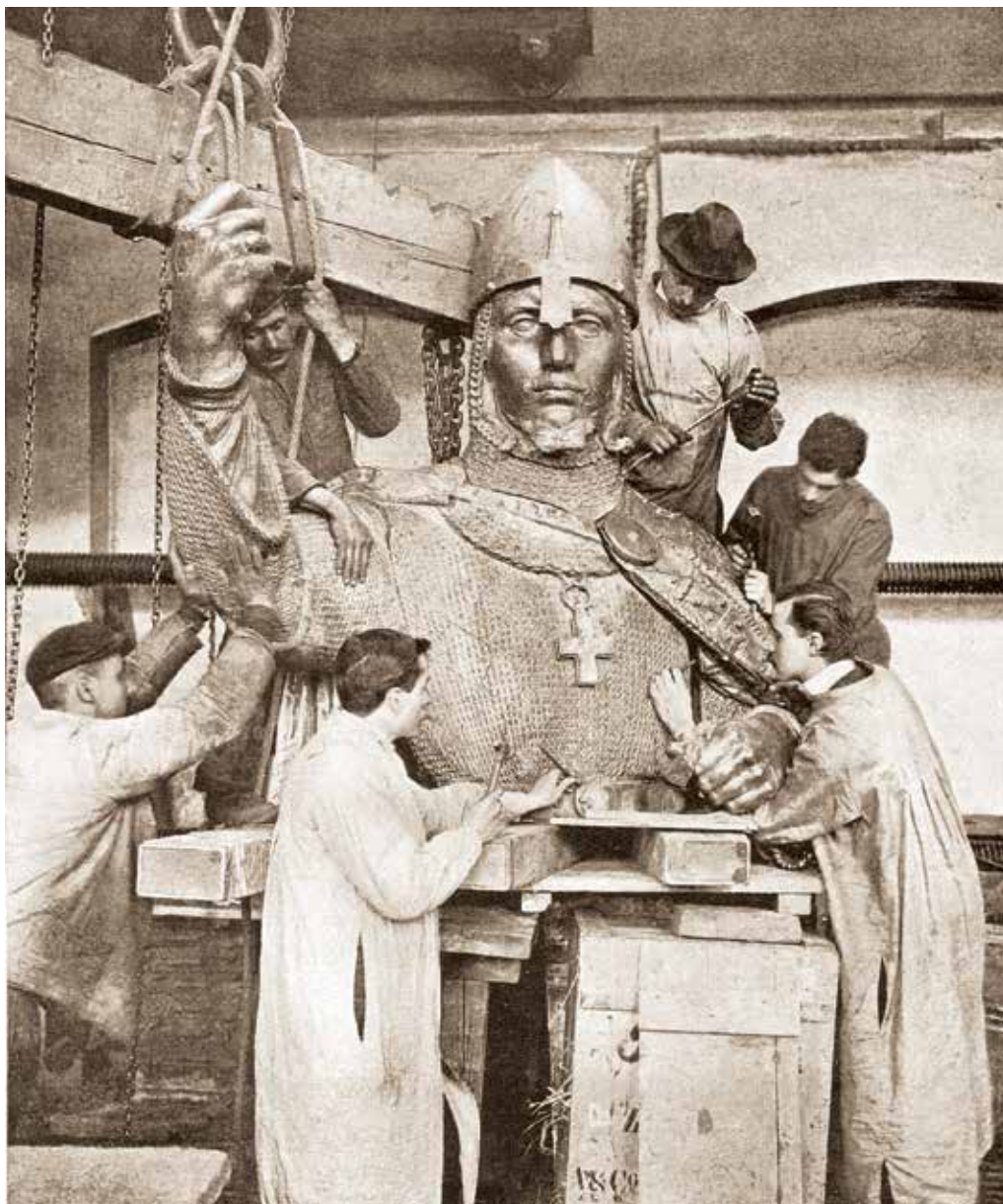
Od myšlenky k modelu

Monumentální pomník sv. Václava¹ v horní části Václavského náměstí v Praze je vrcholným dílem našeho nejvýznamnějšího sochaře z přelomu 19. a 20. století, Josefa Václava Myslbeka (1848–1922). Ten se myšlenkou na sochařské ztvárnění postavy českého knížete a patrona zabýval už před rokem 1876. Tehdy na objednávku Václava Sigmunda (1828–1891), stavitele

1 Prvním, kdo se Myslbekovým pomníkem sv. Václava zabýval, byl historik a kritik umění Karel B. MÄDL (1898), nejuplněji a nejvěcněji popsali jeho ranou historii přisedící zemského výboru Karel ADÁMEK (1912), historik umění Václav V. ŠTECH (1922), historik umění Vojtěch VOLAVKA (1929; VOLAVKA/EHM 1942) a spisovatelka Zora DVOŘÁKOVÁ (1979). Některé cenné údaje nacházíme v další literatuře (HOJDA/POKORNÝ 1997; FIALA/HEYDUK 2009; RYBAŘÍK 2009; JEŽKOVÁ 2016; souhrnné heslo viz BAŤKOVÁ 1998; *sine* 2006 online). V Národním archivu ve fondu Zemský výbor Praha se nalézá část písemných dokladů o zřizování pomníku (NA ZV), ale ty se týkají převážně jen stavby jeho podstavce.

a později majitele domu čp. 71/I Na Kocandě v Křižovnické ulici 14, vytvořil svou první sochu sv. Václava a v letech 1886–1888 na objednávku ministerstva kultu a vyučování první svatováclavský pomník.

Prvotní myšlenka na zadání a postavení reprezentativní sochy nebo pomníku sv. Václava na Václavském náměstí souvisela se stavbou nové budovy zemského Musea Království českého, nynějšího Národního muzea. Ta byla postavena na horním konci náměstí v letech 1885–1891 a pomník měl stát na rampě před jejím hlavním průčelím, i když se s ním zde původně nepočítalo.



Obr. 2. Dokončování montáže a cizelování bronzového odlitku horní poloviny sochy sv. Václava v umělecké slévárně Karla Bendelmayera (převzato ze *sine* 1905a).

Jeho zřizovatelem měl být a byl zemský výbor Království českého, který 27. dubna 1892 požádal Českou akademii pro vědy, slovesnost a umění o spolupráci po stránce umělecké. Ta ji ve svém vyjádření z 30. června téhož roku přijala a současně oznámila, že neznámý dárcce (kterým se později ukázal být sám její prezident Josef Hlávka) složil částku 30 000 K na „umělecky provedenou“ jezdeckou sochu sv. Václava.

Spornou otázkou bylo, kam sochu na schodišťovou rampu, která již svou figurální sochařskou výzdobu měla, umístit. Za tím účelem byla sestavena umělecká komise, která však 24. února 1893 jakékoli bezprostřední spojení muzea se sochou odmítla. Na druhé straně doporučila její umístění na samostatném místě v horní části náměstí, mezi ulice Mariánskou (nyní Opletalovu) a Štěpánskou, což zemský výbor 2. března téhož roku přijal. Současně požádal pražskou městskou radu o bezplatné poskytnutí pozemku k tomuto účelu, čemuž rada 23. března vyhověla.

Obr. 3. Dokončený bronzový odlitek celé figury sv. Václava (převzato ze *sine* 1906, [149]).



Zemský sněm rozhodl o postavení sochy, resp. pomníku sv. Václava, 10. ledna 1894 a jeho výbor 13. června 1894 vypsal konkurz na jeho model, do nějž se kromě dalších sedmi přihlásili i sochaři Josef Václav Myslbek a Bohuslav Schnirch (1845–1901). Žádný návrh však porotu zvlášť nezaujal, a tak 15. prosince 1894 přijala šalamounské řešení, kterým sloučila první cenu s druhou a takovouto souhrnnou odměnu rozdělila rovným dílem právě mezi oba jmenované umělce. Ačkoli odbornou i laickou veřejností byl preferován návrh Schnirchův, zemský výbor začal jednat přímo s Josefem Václavem Myslbekem, v té době profesorem a ředitelem na Umělecko-průmyslové škole. Dne 25. července 1895 ho výbor požádal o návrh modelu pomníku s jezdeckou sochou sv. Václava a doprovodných soch

čtyř světců, s čímž 11. prosince 1895 umělec vyslovil souhlas. Dne 12. ledna následujícího roku pak výbor s Myslbekem uzavřel velmi podrobnou smlouvu na realizaci modelu s termínem do pěti let, tzn. do 12. ledna 1901, a za souhrnnou cenu 350 000 K. Současně uzavřel předběžnou smlouvu i na zhotovení modelů soch sv. Ludmily, sv. Vojtěcha, sv. Prokopa a sochy sv. Ivana, jež byla později nahrazena z církevního hlediska přijatelnější sochou bl. Anežky.

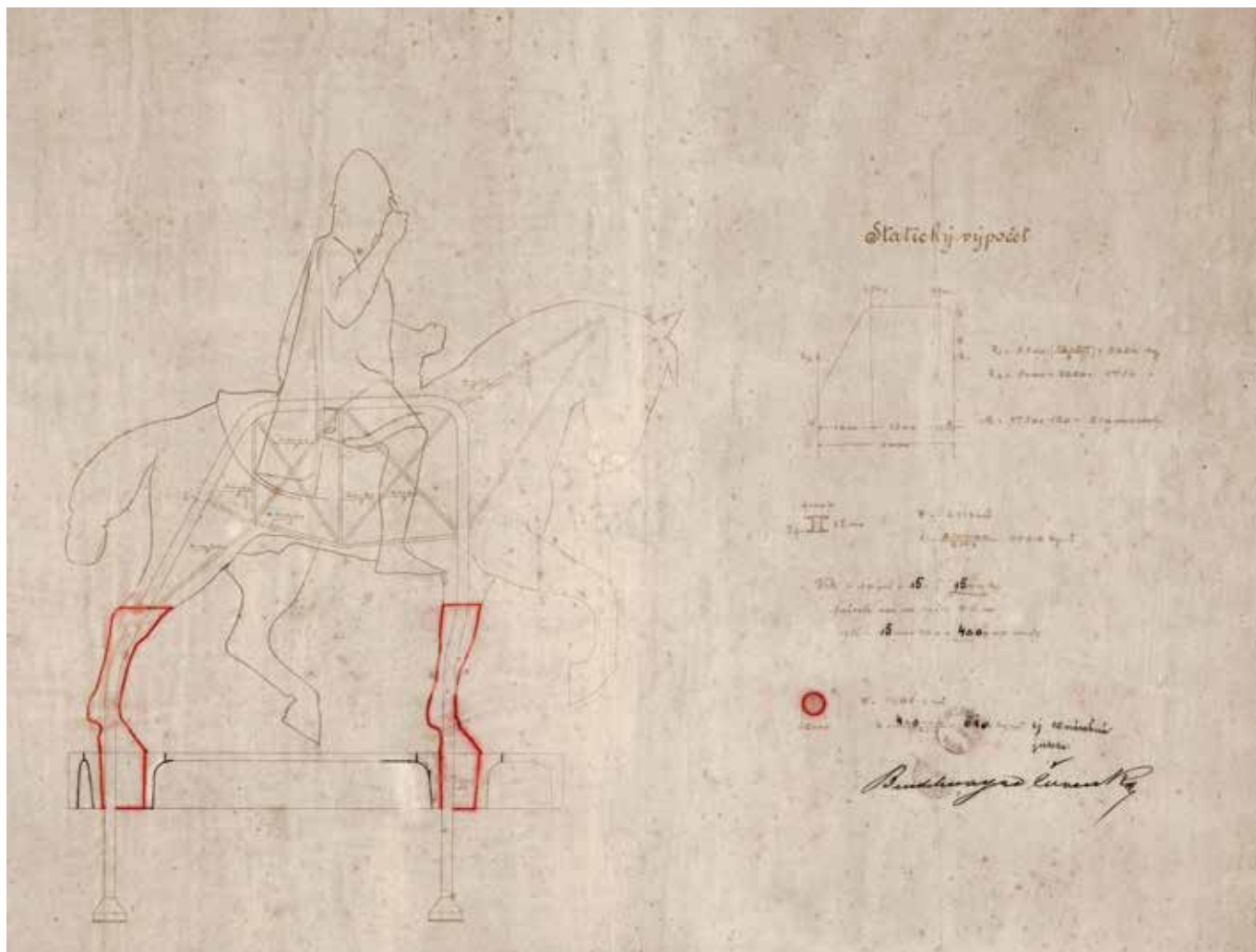
V prosinci 1897 Myslbek opakovaně upravoval návrh skic soch sv. Václava, čtveřice světců i koně a věnoval se jejich hliněným modelům. Zvlášť pečlivě se přitom zabýval modelem koně, pro nějž mu pózoval proslulý hřebec Ardo z vojenského hřebčince Na Panenské ve Střešovicích. Jeho model v životní velikosti byl dokončen 15. ledna 1900 a poté zvětšován do nadživotní velikosti a odlit v sádře. Následně Myslbek pracoval na hliněném modelu sochy sv. Václava, který byl po různých dalších úpravách, zejména hlavy, dokončen 26. března 1903 a do 13. prosince odlit v sádře. Definitivní sádrový model celého jezdeckého sousoší (obr. 1) převzal zemský výbor 29. července 1904, čímž byla jeho objednávka – i když s více než dvouletým zpožděním – splněna.

Od modelu k soše

Na odlití Myslbekova modelu jezdeckého sousoší sv. Václava do bronzu vypsal zemský výbor už v předstihu, 2. a 3. prosince 1903 a 3. února 1904, omezené ofertní řízení. Z oslovených sedmi podalo nabídky šest firem, tři české, dvě vídeňské a jedna berlínská. Navzdory výrazné podpoře některých kruhů pro firmy cizí, navzdory druhé nejvyšší cenové nabídce i počátečnímu nesouhlasu Myslbekovu byla zemským výborem vybrána česká firma Bendelmayer a Červenka z Holešovic. Výbor s ní také 10. listopadu 1904 uzavřel smlouvu o dílo, podle níž mělo být sousoší odlito v bronzu určeného složení² ve 23 částech a plintus ve čtyřech dílech,³ přičemž za jejich odlití, cizelování a postavení, jakož i za vnitřní železnou konstrukci a ocelové zakotvení bylo smlouveno

² Konkrétně slitina z 91,25 % mědi, 5,00 % cínu a 3,75 % zinku. V roce 1947 Josef Koblíček (1947) analyzoval vzorek slitiny a zjistil jen nepatrné odchylky od zadání.

³ Tolík Adámek 1912, 657; v roce 1907 však Karel Bendelmayer (1877–?) informoval císaře Františka Josefa I., že šlo o 18 dílů (*sine* 1907, [3], viz pozn. 5).



57 875 K. Na základě jednání zemský výbor již 17. listopadu předal firmě definitivní model sousoší a ta začala s přípravou jeho odlití. Odlévání sochy sv. Václava bylo započato 5. ledna 1905 a ukončeno koncem roku 1905 (*sine* 1905b; obr. 2, 3), následné odlévání sochy koně v prosinci následujícího roku.

Obr. 4. Nedatovaný plán vnitřní konstrukce jezdecké sochy sv. Václava z pozůstalosti architekta Aloise Dryáka (AAS NTM 8).

Vzniku bronzového odlitku sousoší byla ze strany tisku věnována překvapivě malá pozornost, na rozdíl od současně budovaných pomníků Františka Palackého a Karla Hynka Máchy. Nejspíš jediným periodikem, které publikovalo v letech 1905–1906 a 1912–1914 alespoň několik fotografií ze vzniku svatováclavského pomníku, byl ilustrovaný týdeník Český svět (obr. 1–3, 5–8).

Jezdecká socha sv. Václava je bronzovým odlitkem do nadživotní velikosti zvětšeného Myslbekova modelu. Zpodobňuje mladého knížete v kroužkové zbroji a suknicí, s hrotitou přilbicí na hlavě, se zavěšeným křížkem na krku, s dýkou vlevo na opasku, v plášti sepnutém dvěma sponami, levou rukou držícího otěže, pravou rukou kopí s praporcem. Sedí na osedlaném krácejícím koni s upravenou hřívou i ohonem. Sousoší je 5,5 m vysoké (s kopím 7,2 m), stojí na rovněž bronzovém piedestalu o rozměrech 1,5 × 4,4 m a jeho celková hmotnost je údajně 550 kg.⁴

Hotové dílo bylo ze slévárny převezeno do Moderní galerie, otevřené půl druhého roku předtím ve Wiehlově pavilonu na výstavišti v Holešovicích. Zde si jej při své návštěvě Prahy 17. dubna 1907 prohlédl a ocenil sám císař František Josef I. (*sine* 1907, [2–3])⁵ a následující rok od 15. května si sousoší mohli prohlédnout i návštěvníci jubilejní výstavy pražské obchodní a živnostenské komory (*sine* 1908).

⁴ Bendelmayer však roce 1907 uvedl 52 centů (*sine* 1907, [3], viz pozn. 5); popiska k fotografii v časopisu Český svět (*sine* 1905a) uvádí hodnotu 760 kg, což je zcela jistě chyba.

⁵ Při této příležitosti Karel Bendelmayer císaře na jeho dotaz informoval, že odlitek sestává z osmnácti kusů, váží 52 centů a že kvůli váze musely být obě jeho opěrné koňské nohy vyplněny ocelovým jádrem (*sine* 1907, [3]).

Obr. 5. Osazování bronzového odlitku jezdecké sochy sv. Václava na podstavec (převzato ze *sine* 1912b, foto Vojta).



Od sochy k pomníku

Sousoší bylo tedy shodně se smlouvou dokončeno v termínu, ale nebylo kam ho osadit. V té době totiž stále probíhaly diskuse o umístění a podobě podstavce. Řešením těchto otázek byl v roce 1902 pověřen architekt Friedrich Ohmann (1858–1927), jenž však v roce 1906 odešel do Vídně. Místo něho byl pro stejný úkol vybrán architekt Alois Dryák (1872–1932), s nímž zemský výbor uzavřel 21. července 1907 příslušnou smlouvu s termínem do 1. ledna 1909.

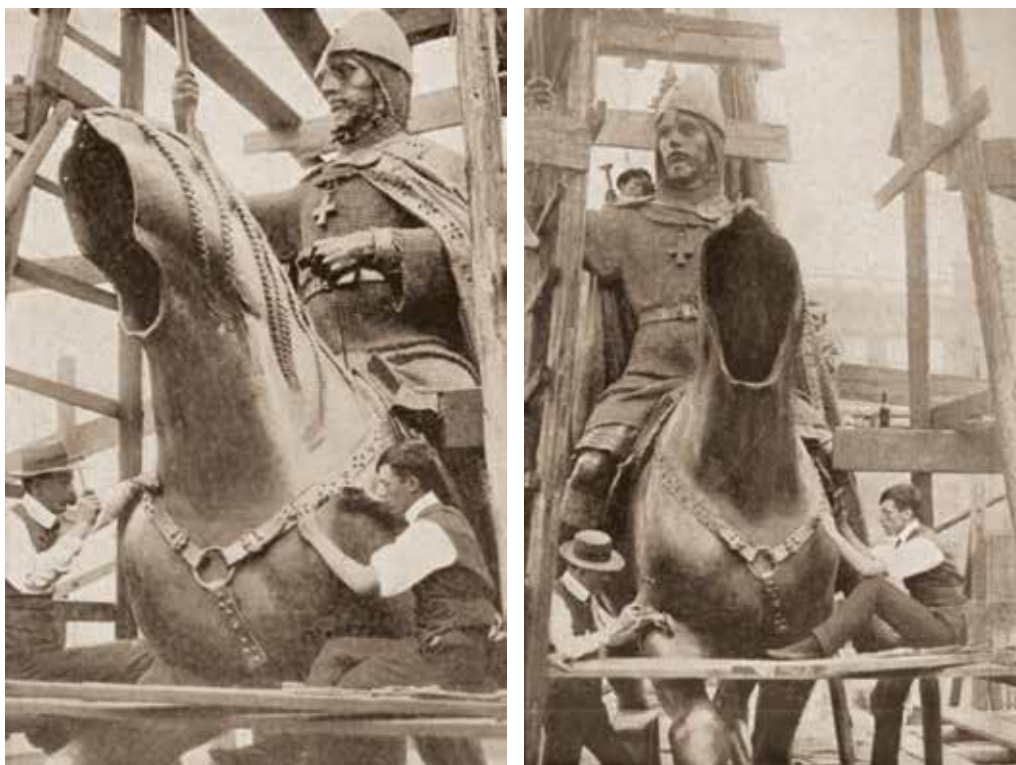
Od srpna 1910 do června 1911 budovala firma stavitele Eduarda Sochora (1862–1947) základy podstavce a následně kamenická firma Josefa Víška (1853–1911) z Královských Vinohrad vztyčila vlastní podstavec (podrobněji RYBAŘÍK 2015). Dokončila jej 8. června 1912; teprve pak bylo možné začít jezdeckou sochu osazovat (-ctý 1912; obr. 5). Tato práce byla dokončena až 26. června 1912, den před zahájením VI. všesokolského sletu v Praze.

Při osazování bylo samozřejmě nutno řešit otázku stability tak rozměrného a těžkého sousoší, opírajícího se jen o dva body – hřebcová kopyta. Proto bylo zevnitř vyztuženo robustním železným páteřním profilem, který vedl dutinou koně napříč, mezi jeho pravou zadní a levou přední nohou, skrze něž byl ukotven do podstavce. Pro jistotu byly tyto nohy do výšky asi jednoho metru vyztuženy ocelolitinou a páteřní profil zapuštěn přes piedestal asi půl metru do vlastního podstavce. Na něj jsou v dutině koně připojeny další slabší profily k jejímu vyztužení. Celou konstrukci zobrazuje nedatovaný plán (obr. 4), který se spolu s dalšími dochoval v pozůstalosti architekta Aloise Dryáka v Archivu architektury a stavitelství v Národním technickém muzeu v Praze.⁶

Dne 18. února 1908 byla s toutéž slévárnou Bendelmayer a Červenka⁷ uzavřena dohoda na odlití sochy sv. Ludmily ve třech částech za 17 500 K a v listopadu 1909 na odlití soch bl. Anežky, sv. Prokopa a sv. Vojtěcha, každé rovněž ve třech částech za 10 600 Kč. Sochy sv. Ludmily a sv. Prokopa (obr. 6) byly na pomník osazeny 18. listopadu 1912 (obr. 7), ohrada kolem pomníku však byla odstraněna až v srpnu 1913. To byly také dokončeny a na podstavec připevněny bronzové ornamentální vlysy a nápisy a na čelo piedestalu svatováclavská orlice, vše navržené Celdou Kloučkem (1855–1935), profesorem Umělecko-průmyslové školy. Socha bl. Anežky byla odlita (obr. 8) a na podstavec osazena až v říjnu 1914 a socha sv. Vojtěcha, odlita už ve slévárně

6 Není tedy pravda, že „podrobné technické stavební plány ukotvení jezdecké sochy nebyly nalezeny, není znám ani pamětník, který by je kdy viděl,“ jak cituje slova restaurátora Andreje Šumbery FOLTYNOVÁ (2020, 37).

7 Od této firmy, od roku 1906 se sídlím v dnešním čp. 503 v holešovické Přístavní ulici, se později Karel Bendelmayer osamostatnil. Firma, už bez něho, se 1. července 1913 přeměnila ve společnost Pražská metalurgie, s.r.o., Praha VII, Dělnická čp. 305.



Václava Maška v Karlíně, dokonce až 18. května 1925 (B. 1925). Teprve tímto byl celý pomník dokončen. Proběhlo to tehdy bez jakékoli slavnosti či posvěcení díla. Skutečného dokončení se nedožil ani sám jeho tvůrce, Josef Václav Myslbek, který svému vrcholnému uměleckému výtvaru věnoval zcela mimořádné úsilí. Dokumentuje to mj. soupis jeho díla, sestavený a publikovaný Vojtěchem VOLAVKOU (1929). Ten v něm vedle sedmi návrhů celého pomníku vyjmenovává a fotografiemi dokumentuje řadu dílčích modelů a odlitků jak figury samotného knížete (jen jeho hlavy v devíti variantách), tak jeho koně i soch světců, celkem 32 položek.

Další osudy sochy a pomníku

Zanedlouho započatou první světovou válku pomník přečkal bez jakékoli úhony, dokonce byl podle smlouvy Víškovou firmou dvakrát ročně celý omýván a podstavec přešťován. V jejím závěru, 28. října 1918, z jeho podstavce spisovatel Alois Jirásek a katolický kněz Isidor Zahradník přečetli proklamaci o vyhlášení nezávislého demokratického Československa. Tuto historickou událost později připomněl bronzový nápis „28. X. 1918“, vložený do dlažby před pomníkem a odhalený 27. října 1935. Nápis byl za německé okupace odstraněn, ale koncem října 1968 nahrazen novým podle návrhu prof. Václava Vokálka (1891–1970). Současně byla kameníkem Františkem Duškem upravena část dlažby kolem nového nápisu (pm 1968).

Od onoho památného říjnového shromáždění se pomník stal jakýmsi ideovým centrem nového státu. Už rok poté, 28. října 1919, se u něj konala vzpomínková slavnost k uctění obětí Velké války, kdy byl před pomníkem postaven symbolický kenotaf s nápisem „HRDINŮM A MUČENÍKŮM“ (sine 1919). Jiných slavností (například při svatováclavském mileniu v roce 1929) či demonstrací (například 28. října 1939) byl pomník svědkem nespočetněkrát.

Také protektorátní léta přežil pomník naštěstí bez úhony, i když okolní část Václavského náměstí byla během Pražského povstání 7. května 1945 bombardována německým letectvem. Přitom některé okolní domy, čp. 812 (pozdější Dům potravin, nyní hotel, obr. 9) a čp. 804 (Prokop a Čáp, nyní Dům módy), byly pobořeny a o den později bylo stejným způsobem vážně poškozeno i blízké Národní muzeum.

O zajištění pomníku před podobným nebezpečím (nakonec nerealizovaným) město uvažovalo už počátkem roku 1944. Tehdy byla v pravé zadní noze koně zjištěna asi jeden metr dlouhá rozvětvlující se trhlinka, která byla však vzápětí opravena dvěma záplatami přichycenými šrouby do ocelového jádra (SCHNEIBERG-HORA 1945).

Obr. 6. Bronzové odlitky sochy sv. Ludmily a horní části sochy sv. Prokopa (převzato ze *sine* 1912a, [211], foto Vojta).



Obr. 7. Osazení bronového odlitku sochy sv. Ludmily na podstavci (převzato ze *sine* 1912c).



Před III. celostátní spartakiádou v roce 1965 byl v první polovině května celý pomník prostřednictvím Českého fondu výtvarných umění (ČFVU), podniku Dílo, důkladně restaurován.⁸ Přitom byly opět zjištěny praskliny ve spodní části pravé zadní koňské nohy a doporučena jejich oprava.

⁸ Zpráva o restaurování jezdeckého pomníku sv. Václava od J. V. Myslbeka na Václavském náměstí z 5. června 1965 (NA ČFVU-Dílo). Práci provedli akad. sochaři František Archalous, Lumír Klas, Aleš Rozehnal a Ladislav Šobr.



Obr. 8. Odlévání bronzové sochy bl. Anežky (převzato ze *sine* 1914).

Příčinou podle restaurátorů bylo mimořádné zatížení této partie, nikoli původně předpokládané poškození během válečných událostí. Opravy se v srpnu 1966 ujal Závody umělecké kovovířby ZUKOV, n. p., které poškozenou část nohy nahradily novým odlítkem podle sádrového originálu sochy v Galerii HMP. Zprávu o tomto restaurování se nepodařilo vyhledat,⁹ ale z novinových článků (*sine* 1966; *MĚŠTAN* 1966; *miš* 1966) lze její průběh a výsledky v hlavních rysech rekonstruovat. Vadná část nohy byla tehdy odříznuta a nahrazena asi 1,54 m dlouhým a asi 120 kg vážícím novým odlítkem. Současně byl v zadní části koně vyříznut otvor coby průlez do dutiny koně a ta jím byla zkontrolována, zejména spojovací šrouby. Práce vedl technolog a metalurg podniku

⁹ V archivu GHMP, která opravu řídila, takováto zpráva kupodivu prý není uložena, archiv Závodů umělecké kovovířby ZUKOV, n. p., se nepodařilo vyhledat a nejspíš se ani nezachoval.



Obr. 9. Pomník sv. Václava v květnu 1945 od domu čp. 812/II zbořeného německým bombardováním (foto Josef Zeman, 1945; © Archiv hl. města Prahy, Sběrka fotografií, sign. II 1165).

Obr. 10. Pomník sv. Václava v srpnu 1968 (neznámý fotograf; převzato z <<https://semioticapocalypse.tumblr.com/post/60179533518/prague-august-1968-semap>> vid. [2021-10-10]).



ZUKOV Rudolf Manoušek (1909–1994), jinak známý jako zbraslavský zvonář. V jeho pozůstalosti se také zachovalo několik fotografií z této opravy, které Marie Foltýnová připojila ke svému článku (FOLTÝNOVÁ 2020, obr. 20 a 21 na s. 39). Překvapivě dokumentují poruchu nejen pravé zadní, ale i levé přední koňské nohy.

Pomník, na rozdíl od blízkého Národního muzea, nebyl poškozen ani při invazi vojsk Varšavské smlouvy v srpnu 1968. Stal se přitom centrem odporu a jeho podstavec poprvé v historii i plakátovací plochou (obr. 10), polepenou množstvím nejrozličnějších výzev a projevů solidarity. Bohužel takovéto i pozdější, jinak většinou sympatické spontánní nalepené projevy občanských postojů podstavci neprospívají, právě naopak, podstavec trpí zejména při jejich odstraňování.

Ve výše uvedeném shrnutí

starší historie Myslbekovy sochy a pomníku sv. Václava jsem se snažil vyhledat a využít všechny dostupné zdroje. Je možné, že existují i některé další, které se mi přes veškerou snahu vypátrat nepodařilo. Přesto se však domnívám, že z těchto zjištěných skutečností se podařilo v dostatečné míře zrekapitulovat počáteční historii svatováclavské sochy i pomníku od jejich vzniku až do konce 60. let minulého století.

PRAMENY

- AAS NTM 8 — Národní technické muzeum, Archiv architektury a stavitelství, fond č. 8 – Dryák Alois (1893–1940), kart. 20081125/04.
- NA ČFVU-Dílo — Národní archiv, Praha, fond Český fond výtvarných umělců – Dílo, Praha – 1954–1993, Zpráva o restaurování jezdeckého pomníku sv. Václava od J. V. Myslbeka na Václavském náměstí (akad. soch. František Archalous, Lumír Klas, Aleš Rozehnal a Ladislav Šobr), 5. 6. 1965, kart. č. 205, složka 343.
- NA ZV — Národní archiv, Praha, fond Zemský výbor Praha – 1874–1928, sousoší sv. Václava, sochy všeobecně (1910–1923), sign. XIV-1, inv. č. 4398, kart. 5258.

LITERATURA

- sine* 1904 — *sine*: Časovosti : J. V. Myslbek: Model sv. Václava (fotografie). Fot. Deport & Panzer. Český svět 1, 1904–1905/3, 24. 11. 1904, 105.
- sine* 1905a — *sine*: Právě dohotovený bronzový odlitek Myslbekova sv. Václava (fotografie). Český svět 1, 1904–1905/10, 24. 3. 1905, 319.
- sine* 1905b — *sine* [Návštěvník]: Návštěva u Bendelmayera. Český svět 2, 1905–1906/1, 20. 10. 1905, [15–19].
- sine* 1906 — *sine*: U Bendelmayera II. Český svět 2, 1905–1906/5, 5. 1. 1906, [148–149].

- sine 1907 — sine: Císař a král v Praze : Akademie umění, Galerie umění. Večerní list Hlasu národa 22, 1907/105, 17. 4. 1907, [1–3].
- sine 1908 — sine: Příloha Večerního listu Hlasu národa. Jubilejní výstava. Večerní list Hlasu národa 23, 1908/138, 19. 5. 1908, příloha, [1].
- sine 1912a — sine: Kde povstávají nejkrásnější pomníky pražské : Z umělecké slévárny pražské metallurgie za ředitelství K. Bendelmayera. Český svět 8, 1911–1912/34, 26. 4. 1912, [208–212].
- sine 1912b — sine: Stavba Myslbekova díla: sv. Václav v Praze (fotografie). Fot. Vojta. Český svět 8, 1911–1912/42, 21. 6. 1912, [424].
- sine 1912c — sine: Doplnování skulpturálního vykrášení památníku sv. Václava (fotografie). Český svět 9, 1912–1913/11, 8. 11. 1912, [2].
- sine 1914 — sine: Přinášíme dva zajímavé snímky z dílen největší české umělecké slévárny Pražské metallurgie... (fotografie). Český svět 10, 1913–1914/33, 8. 5. 1914, 8.
- sine 1919 — sine: Časovosti : Památník před sochou sv. Václava (fotografie) – Jaroslav Skrbek : Hrdinům a mučedníkům – Vzpomínka na mrtvé dne 27. října. Český svět 16, 1919–1920/9, 7. 11. 1919, [145–148].
- sine 1966 — sine: Noha pro koně (fotografie VP – Jirsa). Večerní Praha 12, 1966/194, 17. 8. 1966, 1.
- sine 2006 online — sine: heslo Pomník svatého Václava. In: Wikipedie, založení hesla 22. 8. 2006. Dostupné na <https://cs.wikipedia.org/wiki/Pomn%C3%ADk_svat%C3%A9ho_V%C3%A1clava> [aktualizováno 20. 3. 2021; vid. 2021-05-12].
- ctý 1912 — -ctý: Stavba pomníku sv. Václava na Václavském náměstí. Národní politika 30, 1912/158, 10. 6. 1912, 4.
- B. 1925 — B.: Denní zprávy : Dokončení pomníku knížete Václava v Praze. Lidové noviny 19. 5. 1925, 5.
- ADÁMEK 1912 — Karel ADÁMEK: K dějinám Myslbekova sousoší sv. Václava. Česká revue 5. 1911–1912, č. 11, srpen 1912, 644–660.
- BAŤKOVÁ 1998 — Růžena BAŤKOVÁ: Pomník sv. Václava. In: Růžena Baťková (ed.) et al., Umělecké památky Prahy : Nové Město, Vyšehrad, Vinohrady (Praha 1). Praha 1998, 715.
- DVOŘÁKOVÁ 1979 — Zora DVOŘÁKOVÁ: Josef Václav Myslbek : Umělec a člověk uprostřed své doby. Praha 1979.
- FIALA/HEYDUK 2009 — Miloš FIALA / Miloš HEYDUK: Václavské náměstí v proměnách času. Česká Kamenice 2009.
- FOLTÝNOVÁ 2020 — Marie FOLTÝNOVÁ: Půl století péče o pomník sv. Václava na Václavském náměstí – Half a Century of the Maintenance of St. Wenceslas Monument on Wenceslas Square. Staletá Praha, 36, 1/2020, 26–44.
- HOJDA/POKORNÝ 1997 — Zdeněk HOJDA / Jiří POKORNÝ: Pomníky a zapomínky. Praha–Litomyšl 1997².
- JEŽKOVÁ 2016 — Alena JEŽKOVÁ: Svatý Václav a jeho pomník. Praha 2016.
- KOBLIC 1947 — Josef KOBLIC: O bronzu sochy sv. Václava – On Bronze of the Statue of St. Wenceslaus in Prague. Chemický obzor 22, 1947/6, 79–82.
- MÁDL 1899 — Karel Boromejský MÁDL: Myslbekův svatý Václav. Zlatá Praha 16, 1898/1899/47, 29. 9. 1899, 553–558.
- MĚŠŤAN 1966 — Vojtěch MĚŠŤAN: Zvěrolékaři koně sv. Václava. Večerní Praha 12, 1966/218, 14. 9. 1966, 6.
- miš 1966 — miš: Sv. Václav neunikl lešení. Lidová demokracie 22, 1966/236, 27. 8. 1966, 1.
- pm 1968 — pm: Úprava před pomníkem sv. Václava. Lidová demokracie 24, 1968/283, 22. 10. 1968, 4.
- RYBAŘÍK 2009 — Václav RYBAŘÍK: Pražské sochy a pomníky svatého Václava. Za starou Prahu : Věstník Klubu Za starou Prahu 39 (10), č. 1/2009, 23–30.
- RYBAŘÍK 2015 — Václav RYBAŘÍK: Myslbekův pomník svatého Václava volá o pomoc. Zprávy památkové péče 75, 2015/3, 288–292.
- SCHNEIBERG-HORA 1945 — M[atěj] SCHNEIBERG-HORA: Mnoho nechybělo a zřítíl se pomník sv. Václava. Věstník hlavního města Prahy 48 (1), 1945/ 19, 13. 10. 1945, 361–362 a foto na 376.
- ŠTECH 1922 — Václav Vilém ŠTECH: Jos. V. Myslbek : Studie. Praha 1922.
- VOLAVKA 1929 — Vojtěch VOLAVKA (ed.): Soupis sochařského díla Josefa Václava Myslbeka. Praha 1929.
- VOLAVKA/EHM 1942 — Vojtěch VOLAVKA / Josef EHM: Josef Václav Myslbek. Praha 1942.

Ing. Václav RYBAŘÍK, geolog, rybarik.vaclav@seznam.cz
soukromý badatel a publicista, CZ-110 00 Praha 1