

STAVEBNĚHISTORICKÉ A OPERATIVNÍ PRŮZKUMY A DOKUMENTACE PROVEDENÉ NPÚ ÚOP V PRAZE V ROCE 2018

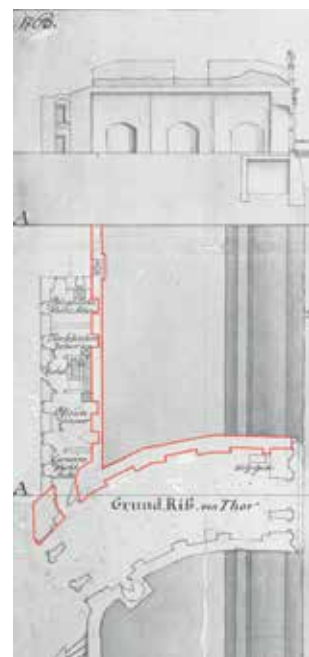
Provádění Operativního průzkumu a dokumentace (OPD) představuje hlavní náplň činnosti referátu výzkumů, průzkumů a dokumentace. Za uvedené období zde bylo vypracováno celkem pět nálezových zpráv OPD.

Další nálezové zprávy OPD byly zhotoveny pracovníky různých útvarů pracoviště v rámci plnění výzkumného cíle NPÚ *Výzkum nemovitých památek v ČR – Aktuální metodické otázky průzkumu a dokumentace, ohrožené druhy památek a jejich vybrané exempláře*. Na tomto úkolu se v průběhu roku 2018 kromě pracovníků z výše uvedeného referátu (Kateřina Knotová, Anežka Mikulcová, Adam Rosa) podíleli i další kolegové z odboru evidence, dokumentace a IS (Jan Baláček, Ladislav Bartoš, Kristýna Kalousková, Anna Kusáková) a z odboru péče o památkový fond (Robert Gája a Magdaléna Wells).

Praha 1-Hradčany, hradební zeď ppč. 297 u bývalé Strahovské brány v ulici Strahovská a Dlabačov

Zpracovatel: Mgr. Anežka Mikulcová

V průběhu oprav části barokního opevnění byla provedena operativní dokumentace odhalených nálezových situací. Opravy se týkaly dochované jižní zdi objektu Strahovské brány a na ni navazujícího úseku hradební zdi (obr. 1: A). Nejvíce nálezových situací bylo dokumentováno na vnitřní straně hradební zdi, v místě, kde k ní podle plánu z roku 1763 byla přistavěna strážnice (obr. 2). Pozornost zde byla věnována struktuře opukového a cihlového zdiva. V horních partiích, mezi korunou zdiva a pískovcovým obloukem, bylo po sejmutí betonové mazaniny odhaleno opukové zdivo. Ve sledovaném úseku zdi se nachází devět segmentově zaklenutých nik, jimž byla věnována zvláštní pozornost. Druhá sledovaná partie se otvírá na sever, do ulice Dlabačov, a jde o někdejší interiérovou stranu jižní zdi Strahovské brány, jejíž zbývající stěny byly odbourány (obr. 1: B). Jedná se o méně členitou zeď, jejíž líc je z velké části z nepříliš kvalitních cihel pro poslední stavební úpravy. V úrovni přízemí je členěna třemi rozměrnými nikami.



Obr. 2. Praha 1-Hradčany ppč. 297, hradební zeď u bývalé Strahovské brány v ulici Strahovská a Dlabačov. Strahovská brána a k ní přiléhající hradební zeď s objektem strážnice, červeně vyznačeny dochované části (kresba J. Maloušek, 2018; podklad: výřez z plánu Vojtěcha Hilschera PLAN Von den REICHS-THOR und der BRUCKen nebst den Situations PLAN mit No. I. bemerk um die Laage diess Thors zuersehen, 1763; fotokopie uložena ve sbírce a map a plánů NPÚ GnŘ, inv. čís. PPOP 996-5-303).

Obr. 1. Praha 1-Hradčany ppč. 297, hradební zeď u bývalé Strahovské brány v ulici Strahovská a Dlabačov. **A** – boční vnější stěna Strahovské brány (vpravo) a k ní přiléhající hradební zeď (vlevo; foto L. Bartoš, 2015); **B** – bourání strážnice čp. 124 ve 20. letech 20. století, obdobný pohled jako na předchozím snímku (fotodokumentace Památkový sbor hlavního města Prahy, uloženo: Archeologický ústav AV ČR, pracoviště Pražský hrad, sign. A 11869).

Praha 1-Nové Město, Národní čp. 139/II, OPD v části přízemí kláštera voršilek

Zpracovatel: Ing. arch. Ladislav Bartoš

V průběhu stavební obnovy prostor v severovýchodní části areálu kláštera voršilek v roce 2018 došlo k odstranění násypů podlah v přízemí. Ukázalo se, že pod novějšími podlahami zůstaly zachovány nálezné situace dokládající starší podobu dispozice objektu a další detaily včetně

Obr. 3. Praha 1-Nové Město, čp. 139, klášter voršilek, přízemí. Pohled na východní stěnu místnosti v severovýchodním nároží areálu při křižovatce ulic Národní a Voršilské. Dole uprostřed je patrná nika staršího okna, které bylo při přestavbě v 19. století nahrazeno dvojicí nynějších oken. Zřetelné jsou také starší barevné úpravy soklů, které byly při uvedené přestavbě ukryty pod navýšenou podlahou (foto L. Bartoš, 2018).



povrchových úprav. Typické nálezné situace obsahovaly dochované omítky s barevnými soklovými nátěry, posunuté okenní niky (obr. 3), upravené, příp. otočené pozice dveří. Spíše ojediněle se zachovala i historická pálená dlažba nebo její pozůstatky. Pozoruhodný nález představují kamna v místnosti v nároží objektu. Z těchto kamen, rámcově datovatelných do raného baroka, zůstala zachována celá spodní část – sokl

s omítkami a nátěry, obloun soklové římsy v úrovni dna kamen a pozdější nadezdívka. Celé těleso je vyzděno z cihel. V prostoru sakristie východně od kostela sv. Voršily byla dokumentována cihlová zadržívka velmi vysoké, nejspíše okenní niky v severní třetině východní zdi místnosti, za níž se v baroku nacházel volný prostor, nejspíše jakási úzká „ulička“.

Praha 1-Nové Město, Soukenická čp. 1091/II, dům U bílého pelikána, uliční křídlo

Zpracovatel: Ing. arch. Kateřina Knotová

Objekt byl dokumentován během demolice, při které zůstala z uličního objektu zachována hlavní uliční fasáda (obr. 4) a středověký sklep, které se spolu s dvorním objektem stanou součástí sedmipatrové novostavby bytového domu.

Největší pozornost jsme věnovali trámovým stropům v přízemí a prvním patře. Stropní trámy se podařilo dendrochronologicky datovat jako dřevo (jedle a smrk) kácené mezi lety 1688–1690.¹ Šest stropních trámů o rozponu na šířku parcely (cca 6 m) bylo uloženo rovnoběžně s ulicí a tvořilo jeden konstrukční celek nad oběma místnostmi uličního traktu v každém z podlaží. Stropní trámy byly zdobeny okosením v hraně, v případě přízemí s oblým výběhem, v případě 1. patra s oblým výběhem s příčným vrubem (obr. 5: A). Spodní prkna překládaného záklopu v patře byla rovněž zdobena okosením a vrubem u oblého výběhu. Z nátěrů na nich dochovaných jsme mohli rozpoznat změnu dispozice, resp. změnu proporcí místností v 1. patře. Tento vcelku malý posun interiérové příčky byl součástí klasicistní přestavby z roku 1815 podle plánů stavitele Karla Pollaka a Josefa Rohanna, kdy dům získal novou klasicistní fasádu se třemi okenními osami. Negativ špalety staršího okna, který jsme našli v jedné ze současných okenních špalet, dokládá



Obr. 4. Praha 1-Nové Město, Soukenická čp. 1091/II, uliční křídlo, zachovávaná uliční fasáda (foto K. Knotová, 2018).

Obr. 5. Praha 1-Nové Město, Soukenická čp. 1091/II, uliční křídlo, 1. patro.

A – detail stropního trámu s výběhem okosením s vrubem, negativ příčky; **B** – negativ starší šikmé špalety v současné špaletě (foto K. Knotová, 2018).



1 Dendrochronologie Ing. Tomáš Kyncl, 2018.

starší fasádu s rozvržením na dvě okenní osy (obr. 5: B). Zaznamenali jsme cihelný vynášecí pas, který byl podle všeho součástí topeniště v 1. patře (obr. 6), dále opatření místností rákosovými podhledy s dřevěnými fabiony, přístavbu zdiva dnes zaniklého východního souseda čp. 1092 (přistavěno k exteriérové omítce v přízemí, zdivo z kamenů menšího formátu – opuka, břidlice), souvrství omítek a souvrství nátěrů omítek ve 2. patře (bílá, růžová, zelená), zazděný okenní otvor směrem k západnímu sousedovi čp. 1090 a klasicistní okenní křídla s mosaznými olivami.

Praha 1-Staré Město, Staroměstské náměstí čp. 549/I, dům U Lazara dendrochronologické datování románského domu

Zpracovatel: PhDr. Zdeněk Dragoun, Ing. arch. Matouš Semerád

V uplynulém roce byla provedena revize dendrochronologicky datovatelných prvků vyskytujících se v pražských románských domech. Došli jsme k zjištění, že kromě románského domu čp. 459 na Malém náměstí, který byl podroben tomuto výzkumu již v roce 2001 (zpracovala Mgr. Jitka Dvorská, Ph.D.), obsahuje dendrochronologicky datovatelné prvky i dům čp. 549 na Staroměstském náměstí. Konkrétně se jedná o fošnový překlad vstupní portálové niky do spodního podlaží domu. Tato technika se používala i v jiných pražských románských domech. Pokud je nám však známo, dochovány jsou pouze v čp. 459 a 549. V čp. 459 se s ohledem na špatný stav struktury dřevních vláken nepodařilo z překladu potřebný vzorek odebrat. V čp. 549 byl odebrán vývrtem kolmo k spodní hraně překladové fošny v místech, kde se předpokládal největší rozsah letokruhových přírůstků. Výsledek provedené analýzy byl uspokojivý. Nepodařilo se sice zachytit podkorní letokruh, byla zde však zaznamenána hranice bělového dřeva. Díky tomu bylo možné na základě předpokládaného rozsahu bělové části kmene odhadnout dobu kácení použitého dubu v letech 1207–1225. Vycházíme-li z toho, že pokácený strom byl v daném či v následujícím roce použit při stavbě, byl tento dům postaven nejpozději v roce 1226. Ve skupině cca sedmdesáti románských domů, které v prostoru pražské památkové rezervace známe, se tak jedná o druhý exaktně datovaný objekt. První, čp. 459, byl určen na základě rozboru letokruhových přírůstků kuláče odebraného z klenby již v roce 2001. Na základě provedené analýzy byl tento dům datován k roku 1213. Na základě dvou dendrochronologicky datovaných domů sice nelze činit rozsáhlejší závěry, přesto je jisté, že alespoň část z nich byla postavena v 1. třetině 13. století. Této době podle našeho názoru odpovídá i poněkud ledabylejší opracování kvádrů. Shodou okolností se jedná o domy v jižní linii prostoru Staroměstského a Malého náměstí, které naznačují výstavbu ve zhruba shodnou dobu.

Poznámka: V roce 2018 byla provedena i revizní dendrochronologická analýza odřezku kuláče odebraného v roce 2001 z domu čp. 459, zmíněného výše (obr. 7). Revizní analýza v zásadě potvrdila dřívější výsledky rokem skácení 1211/1212 s tím, že použitý prvek pocházel z jedle. Odběr všech vzorků stejně jako jejich vyhodnocení provedl Ing. Tomáš Kyncl.

Praha 1-Staré Město, Celetná čp. 553/I, dům U Sixtů, OPD náleзовých situací ve dvorním objektu „B“

Zpracovatel: Ing. arch. Ladislav Bartoš, Mgr. Kristýna Kalousková, Bc. Adam Rosa, spolupráce doc. Ing. Michael Rykl, Ph.D., a další

Operativní průzkum (OPD) v roce 2018 probíhal ve východním dvorním objektu domu U Sixtů, označovaném v projektu stavby hotelu jako objekt B. OPD zde navázal na předchozí stavebně-historické průzkumy, jejichž poznatky částečně korigoval a doplnil. Těžiště průzkumu spočívalo především v 1. patře (obr. 8: A), dokumentovány byly též situace vyšších podlaží. Přízemí nebylo za stávající situace bezpečně přístupné. Byla provedena dendrochronologická analýza vybraných dřevěných prvků, která datovala několik výrazných přestaveb objektu: 1514² – pozdně gotická přestavba, z níž se dochovala řada profilovaných stropních trámů, k této etapě také nejspíše náleží četné dochované pozdně gotické portály (obr. 8: B); 1563 – renesanční přestavba, opět bohatě profilované stropní trámy; 1801–1802 – klasicistní přestavba a nástavba prakticky do současného objemu stavby, z této doby pochází povalové stropy 2. patra i střední část krovu.

Podrobněji byly analyzovány vybrané složité náleзовé situace v 1. patře, např. bývalá severní fasáda gotického domu v jižním cípu dnešní budovy, obsahující dvojici oken se sedátký a pozůstatky fasádního kvádrování. Samostatně byl zpracován přehled druhotně užitých kamenných článků. Byla též provedena profesionální fotodokumentace/fotogrammetrie vybraných stěn.

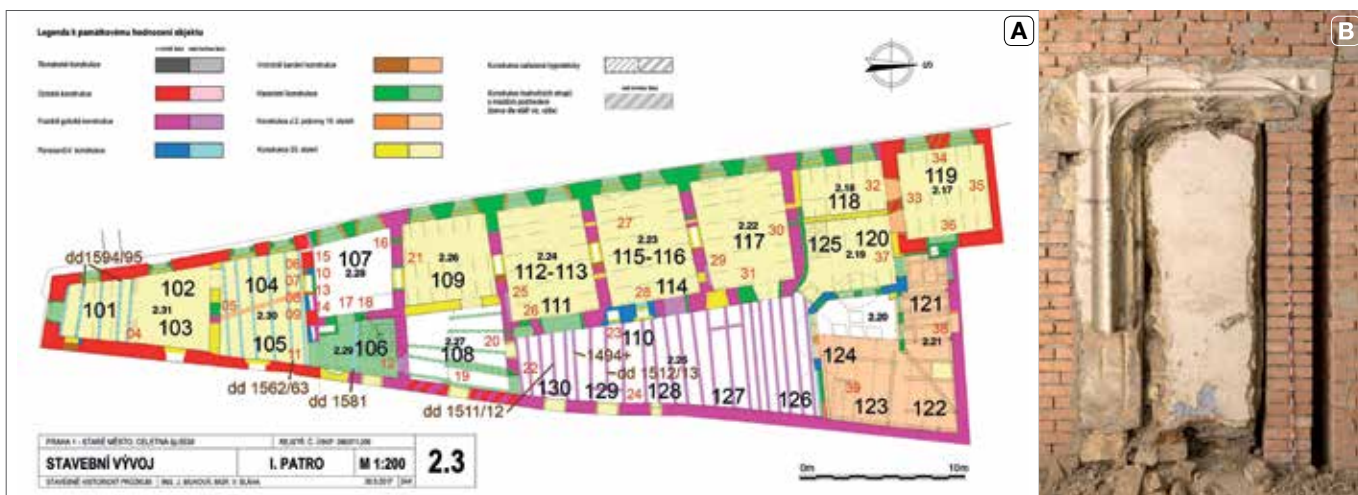


Obr. 6. Praha 1-Nové Město, Soukenická čp. 1091/II, uliční křídlo, 1. patro, cihelný pas, fragment topeniště (foto K. Knotová, 2018).



Obr. 7. Praha 1-Staré Město, Staroměstské náměstí čp. 549/I. Odběr vzorku z fošnového překladu portálové niky (foto M. Semerád, 2018).

2 Dendrochronologie Ing. Tomáš Kyncl, 2018.



Obr. 8. Praha 1-Staré Město, Celetná čp. 553/I, východní dvorní objekt „B“, 1. patro.

A – půdorys, stavebněhistorické vyhodnocení konstrukcí dle SHP z roku 2017 (J. Muková, V. Bláha; na podkladě nových poznatků upravil a doplnil L. Bartoš, 2018); **B** – jeden z částečně *in situ* dochovaných pozdně gotických portálů v jižní části objektu, zeď byla téměř celá nově přezděna v 90. letech 20. století (foto P. Havlík, 2018).

V OPD se bude pokračovat v průběhu stavebních prací (zahájení, resp. obnovení, stavby v roce 2019) s cílem doplnit dokumentaci především v přízemí a v podzemí, na fasádách i na dalších, nyní nedostupných plochách. Bude také nutné provést OPD dalších objektů v tomto bloku, rovněž dotčených výstavbou plánovaného hotelu.

Praha 1-Staré Město, Millesimovský palác čp. 597/I, Celetná 13, Štupartská 8

Zpracovatel: Ing. arch. Kateřina Knotová, spolupráce Ing. arch. Ladislav Bartoš

Počátky domu sahají do období formování Starého Města. Románské prostory dochované ve sklepě se datují do poloviny 12. století. Gotický dům byl jistě výstavný, jak dokládají dochovaná okna s kamennými kružbami a sedátky v 1. patře a profilovaná kamenná okenní ostění ve 2. patře na západní straně domu, směrem ke Staroměstskému náměstí. Ve středověku předpokládáme ustálení dnešního půdorysného uspořádání.

Přestavba domu v polovině 18. století na výstavný barokní palác přinesla kromě sjednocení fasád (obr. 9: A) a hmot čtyř do té doby pravděpodobně alespoň částečně samostatně fun-

gujících křídel také sjednocení úrovně podlah. Nejčitelnější je dnes tato úprava ve východním křídle mezi přízemím a 1. patrem. Dílčí stopy po odlišném patrování byly však zaznamenány i v jižním a severním křídle, v 1. i 2. patře.³

Různá úroveň podlahy v přízemí a různá výška přízemních prostor byly sjednoceny podlahou 1. patra nejspíš podle její úrovně v hlavním uličním křídle. Ve východním křídle tak nad relativně

nízkými klenbami vznikl pod podlahou nového 1. patra soubor pěti prostor o výšce okolo 165 cm. Při úpravách v 60. letech 20. století místo původního trámového stropu získal tento prostor nové zastropení z PZD desek na traverzách.

Největším a nejucelenějším objevem je nález otisků dřevěné světnice (obr. 9: B), a to v poměrně velkém rozsahu. Otisky polohraněných trámů jsme našli po celé délce severní a jižní stěny, odhadem do třetiny původní výšky místnosti. Trámy ve stěnách byly zhruba 20–30 cm vysoké, prahový trám pak 27,5 cm. Že šlo o konstrukci trámovou, nikoli fošnovou potvrzují i otisky čel trámů s letokruhy v severovýchodním a jihovýchodním koutě. Na severní i jižní straně měla místnost dveřní otvory, vymezené dřevěnými sloupky. Na východní stěně místnosti s negativem

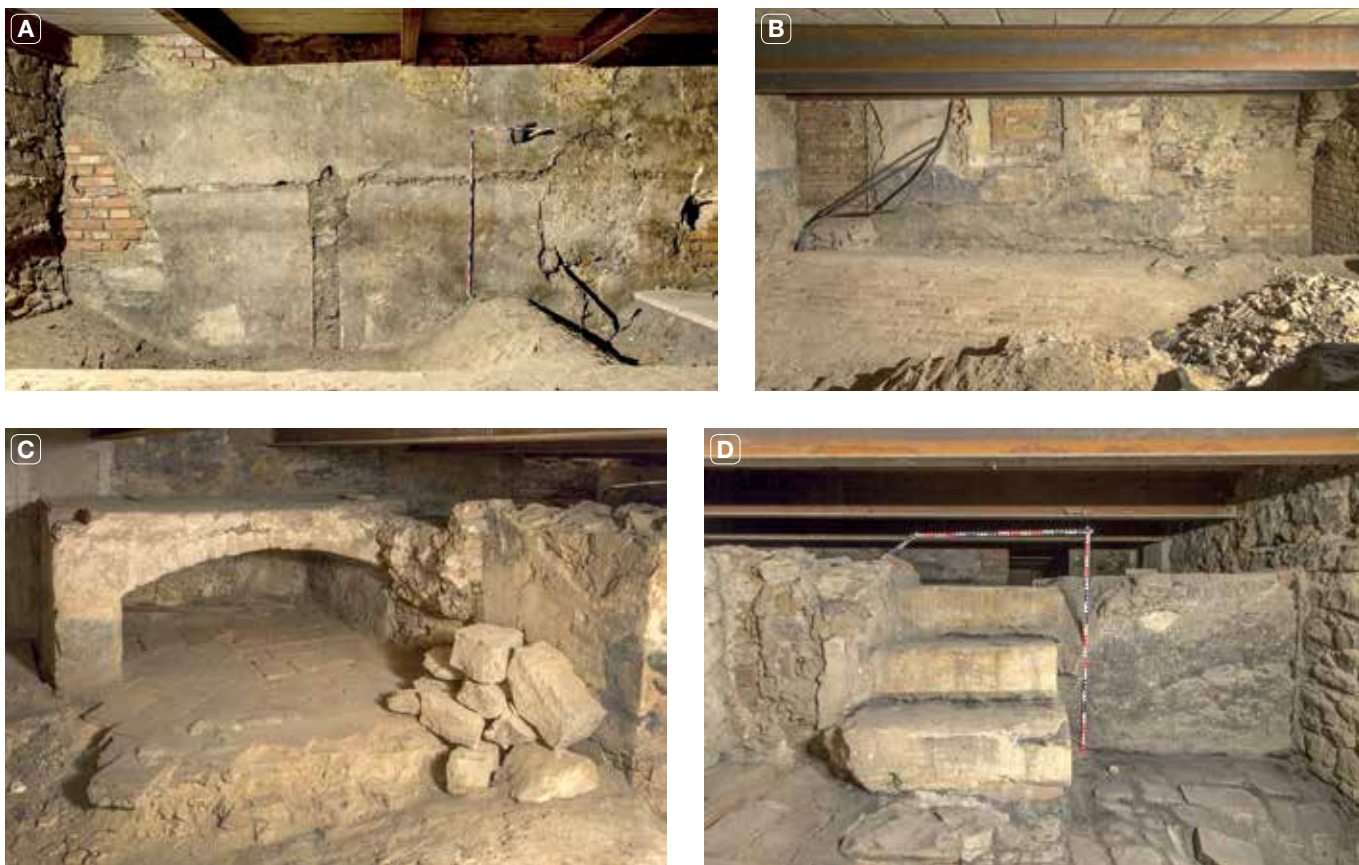


Obr. 9. Praha 1-Staré Město, Celetná čp. 597/I.

A – hlavní uliční fasáda (foto K. Knotová, 2018); **B** – mezipatře ve východním křídle, negativ dřevěné světnice, severní stěna: vodorovné hraněné trámy, masivnější práh, stojka dveřního otvoru (foto L. Bartoš 2018).



3 V jednotlivostech dokumentovalo již SÚRPMO v roce 1963 při adaptaci objektu pro potřeby Univerzity Karlovy.



dřevěné světnice se v hlazené omítce s nátěrem dochoval stratigraficky starší negativ dřevěného stropu a sloupku (či příčky) pod tímto stropem (obr. 10: A). Severní stěna nejsevernější z těchto prostor byla svého času součástí dvorní fasády severního uličního křídla domu. Nalezli jsme kamenné ostění otvoru, pravděpodobně druhotně probouraného do fasády s omítkou zdobenou kvádrováním (obdélníky kvádrování mají rozměr 64 × 34 cm; obr. 10: B). Jelikož se práh otvoru nachází ve stejné výšce jako nalezený fragment dláždění podlahy v chodbě na druhé straně zdi, v zadním uličním křídle, považujeme otvor za průchod mezi těmito prostory.

Po dostavbě východního dvorního křídla se tato fasáda ocitla v interiéru a v koutě k ní bylo přistavěno dymníkové těleso, které jsme identifikovali podle velkého množství přezdívek a stop po zavázání zřejmě cihelné konstrukce dymníku do stěny. Zároveň jsme pod rozkrytým zásypem našli k tomuto koutu stoupající klenbu a v místnosti o patro níže za cihelnou plentou zadehtovanou stěnu někdejší černé kuchyně.

Z dalších nálezových situací v zakonzervovaném mezipatře můžeme jmenovat fragmenty okeních či dveřních špalet, omítky a nátěry, komínový průduch vsekáný do parcelní zdi, kuchyňskou podestu (obr. 10: C), fragmenty cihelných dlažeb, schůdky sestavené z druhotně použitých okosených prvků ostění (obr. 10: D), *in situ* dochovaný fragment portálu s okosením a oblým výběhem, zidku z dlouhých opracovaných kvádrů (některé s dobře patrnou obvodovou stezkou), kapsy po trámech trámového stropu a druhotně ve zdivu použité fragmenty architektonických článků.

Praha 2-Nové Město, klášter Na Slovanech (Emauzy) jižní zahrada ppč. 1237/1, zahradní opěrná zeď s nikou a vodním prvkem

Zpracovatel: Ing. arch. Kateřina Knotová

Výzkum zpřesnil, i když ne zcela objasnil, stavební vývoj a podobu jižní části zahradní zdi v areálu této národní kulturní památky. V první fázi, pravděpodobně po polovině 60. let 18. století, byla vystavěna zeď s nikou (obr. 11: A) a opatřena červeným nátěrem na bílém podkladě. Předpokládáme, že v nice se nacházela nějaká socha. Za nikou byla z rubové strany zdi ve svahu připojena šachta obdélného průřezu. S největší pravděpodobností byla zeď vystavěna kvůli zajištění svahu po odtěžení stavebního kamene. V druhé fázi byl přistavěn před niku bazének z omítaného cihelného zdiva, s jílovou vrstvou pode dnem. Ještě později byla před bazénkem vystavěna jímka,

Obr. 10. Praha 1-Staré Město, Celetná čp. 597, mezipatro ve východním křídle.

A – otisk dřevěného stropu na východní stěně parcelní zdi; **B** – někdejší dvorní fasáda zadního uličního křídla s kvádrováním v omítce – **uprostřed** (později změna na interiérový prostor s tělesem dymníku nad černou kuchyní, jehož stopy byly nalezeny v koutě – **vpravo**); **C** – kuchyňská podesta při východní stěně parcelní zdi. **Vlevo**, mimo snímek, se ve zdi nachází komínový průduch, **vpravo** od podesty je patrná zazdívká otvoru; **D** – schody sestavené z druhotně použitých fragmentů okosených ostění, vestavěné do staršího otvoru u kuchyňské podesty, viz předchozí snímek (foto P. Havlík, 2018).



Obr. 11. Praha 2-Nové Město, klášter Na Slovanech (Emauzy), jižní zahrada ppč. 1237/1 – zahradní opěrná zeď s nikou a vodním prvkem. **A** – celek; **B** – detail niky s bazénkem a jímkou (foto K. Knotová, 2018).

napojená na bazének kanálkem probouraným v jeho dně (obr. 11: B). Tyto prvky mohly být součástí rozsáhlejšího vodohospodářského systému v celé zahradě. (V jihozápadním koutu zahrady byla archeologickým výzkumem objevena další nádrž, podobná bazénku.) Podle plánu z roku 1880 byly vybudovány kamenné terasní zdi, úzké jednoramenné schodiště z rubu východního konce opěrné zdi a ve svahu nade zdi upravena zahrada se třemi řadami loubí. Schodiště později zaniklo, související část zdi byla přezděna, nasypán svažité terén před západním koncem zdi a plošně zvýšena úroveň terénu před zdi. Obnova vápenné omítky namísto odstraněné cementové, obnovení červené barevnosti a doplnění parapetu na koruně zdi jsou při navrhované opravě opěrné zdi poměrně logické kroky. Naopak otázka případné prezentace nalezeného nekompletního prvku, který se nachází pod úrovní terénu, je komplikovanější a zatím ne zcela zodpovězena.

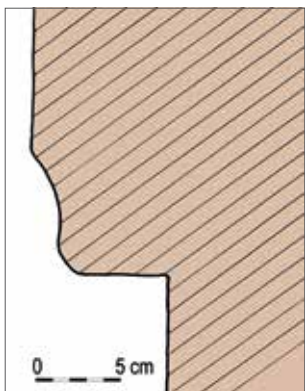
Praha 4-Cholupice, Podchýšská čp. 11 dokumentace vybraných prvků areálu bývalého arcibiskupského dvora

Zpracovatel: Bc. Jan Baláček

Obr. 12. Praha 4-Cholupice, Podchýšská čp. 11, areál bývalého arcibiskupského dvora. Celkový pohled na sýpku od jihu (foto J. Baláček, 2018).



V listopadu 2018 bylo dokumentováno několik vybraných prvků v areálu bývalého arcibiskupského dvora čp. 11 v Cholupicích, zejména v přízemí monumentální barokní dvoupatrové sýpky v severní části areálu (obr. 12). Základní zaměření a fotodokumentace byly provedeny u dřevěných sloupo-



Obr. 13. Praha 4-Cholupice, Podchýšská čp. 11, areál bývalého arcibiskupského dvora. Profílace hlavy sloupové podpory jižního průvlastu v přízemí sýpky (zaměření a kresba J. Baláček, 2018).

vých podpor průvlastků. Jedná se o dochované původní konstrukce pravděpodobně z 2. poloviny 18. století. Zastoupeny jsou dvě základní varianty sloupových podpor, přičemž sloupy nesoucí jižní průvlast mají oproti severní řadě bohatší profilaci (obr. 13, 14: A). Dále byla pozornost OPD zaměřena na dva patrně druhotně umístěné kamenné portály ve střední části sýpky. Protilehlé pravouhlé portály s uchy a s kapkami jsou po obvodu lemovány jednoduchou lištou. Výrazně zachovalejší je ostění východněji situovaného portálu. V poškozenějším západním portálu jsou osazeny nesymetrické dvoukřídlé dveře s konstrukcí kombinující rubovou svlakovou a lícovou rámovou vrstvou (respektive naznačení rámové konstrukce bez plnohodnotného propojení rámu a výplně). Na líci se uplatňuje rastr kovových hřebů, v různé míře jsou dochovány další prvky a detaily kování (obr. 14: B). Již mimo vlastní sýpku byla v rámci možností dokumentována velmi obtížně přístupná erbovní deska na štítovém průčelí jižní budovy u hlavního vjezdu do areálu. Kamennou reliéfní desku v edikulovém rámci se znakem pražského arcibiskupa kardinála Bedřicha Schwarzenberga doprovází datace 1883, dokládající výraznou etapu stavebního vývoje dvora. V celém areálu je zachováno množství dalších hodnotných konstrukcí a prvků, jejichž řádné zdokumentování by bylo do budoucna nanejvýš žádoucí. V této souvislosti je třeba zmínit především další konstrukce předmětné sýpky, kde je mj. ve zdivu patrné druhotné užití četných kamenicky opracovaných článků (pravděpodobně z místní zaniklé tvrze).



Obr. 14. Praha 4–Cholupice, Podchýšská čp. 11, areál bývalého arcibiskupského dvora. **A** – sloupová podpora jižního průvlastku v přízemí sýpky; **B** – západní portál s dvoukřídlými dveřmi v interiéru přízemí sýpky (foto J. Baláček, 2018).

Praha 7–Bubeneč, čp. 20, Šlechtova restaurace

Zpracovatel: Mgr. Anežka Mikulcová

Šlechtova restaurace se v podstatě skládá ze dvou částí, a to z raně barokního sálu s grottou a z okolního pláště s ochozem a s terasou z 19. století. V průběhu rekonstrukce budovy byla provedena operativní dokumentace odhalených náleзовých situací v grottě přiléhající k hlavnímu sálu.

Grotta (obr. 15) plní funkci *point de vue* celé kompozice. Jedná se o ojedinelý prostor dokládající raně barokní etapu stavby, tehdy letohrádku Leopolda I., označovaného též jako Dolní letohrádek či Casino (1688–1691). Pozornost byla věnována omítkovým vrstvám, původní výmalbě, skleněným nástropním mozaikám, dekoracím z mušlí a čelní stěně se stopami po zaniklém bazénku. Na podobě grotty se podíleli pražští dvorní umělci, jakými byli štukatér Santini Bussi, sochař Hieronymus Kohl a snad i malíř Christian Schötter. Navzdory celkovému zdevastování Šlechtovy restaurace se samotná grotta dochovala v relativně dobrém stavu. Otázkou je, jakou podobu měla fontána a bazén zaplňující podstatnou část grotty. Odpověď na ni částečně poskytla původní plánová dokumentace z období kolem roku 1726 a 1792.



Obr. 15. Praha 7–Bubeneč, čp. 20, Šlechtova restaurace. Zadní nika grotty s druhotným vyzděním, iluzivními oky, fragmenty po bazénku a odtokovým kanálkem. Na podlaže hypotetický půdorys bazénku z dřevotřísky (foto P. Havlík, 2018).

Praha 8–Březiněves, Na Hlavní čp. 1 zoběžné posouzení hospodářského dvora a rezidence maltézských rytířů

Zpracovatel: Mgr. Miroslav Kovář, Ph.D. (soukromá investorská zpráva)

Hospodářské dvory se v poslední době stávají tématem řady prací, což lze hodnotit velice pozitivně. A i u těch dvorů, které postrádají monografické zpracování, lze v mnohých příkladech upřesnit jejich stavební vývoj nahodilými nálezy.

Takovým příkladem je i dvůr a rezidence maltézských rytířů v Březiněvsi (Praha 8; obr. 16). Dosavadní literatura předpokládá, že ves, která byla ovšem předmětem podstatně staršího nadání johanitům v roce 1169, byla znovu osazena v roce 1673. Zárodkem panského dvora se stal dvůr Rajtovský (s přilehlým hostincem), který zde existoval, spolu s dalšími, ve 2. polovině 16. století. Roku 1639 nechal Rajtovský dvůr opravit administrátor pražského převorství P. Bernard Witte.

Podle dobových zpráv byla Březiněves během třicetileté války zcela zničena, zůstala pustá a poddanské usedlosti spolu se všemi pozemky byly převedeny do správy vrchnostenského dvora (archivní průzkum V. Vaňka).

K zásadní barokní přestavbě dvora došlo podle studia pramenů patrně v letech 1750–1751, což je v souladu s výsledky zběžného terénního průzkumu (M. Kovář). Ten současně prokázal, že hlavní budova vyrůstala skutečně v polovině 18. století na starších reliktech, které se zachovaly při styku jejích křídel.

Obr. 16. Praha 8-Březiněves, Na Hlavní čp. 1. Celkový pohled na jižní křídlo maltézské rezidence od severu (foto M. Kovář, 2019).



Uvedené konstatování lze upřesnit. V severní zdi jižního křídla maltézské rezidence je možné v jeho smíšeném zdivu nalézt zajímavý doklad pravděpodobné existence staršího objektu (obr. 17: A). Představuje jej blok zdiva, který byl jako druhotně recyklovaný materiál použit do zdiva severní stěny jižního křídla. Podstatné je, že na zmíněném torzu se zachoval

i fragment renesanční omítkové výzdoby v podobě běžné sgrafitové rustiky („psaníčka“; obr. 17: B). Lze tedy předpokládat, že při výstavbě stávajícího dvora byl v blízkosti rozebírán starší renesanční objekt (přirozeně nelze vyloučit dovoz materiálu z jiné lokality), jehož zdivo bylo částečně využito jako stavební materiál barokní stavby. Není vyloučeno, že tato starší budova (snad Rajtovského dvora) mohla stát například v místech styku jižního a západního křídla, kde pozorujeme v půdorysu objektu četné nepravidlosti.

Obr. 17. Praha 8-Březiněves, Na Hlavní čp. 1. **A** – část severní stěny barokního jižního křídla s fragmentem bloku zdiva s psaníčkovým sgrafitem; **B** – detail druhotně použitého fragmentu zdiva s psaníčkovým sgrafitem (foto M. Kovář, 2019).



Jan Baláček, Ladislav Bartoš, Kateřina Knotová, Miroslav Kovář,
Anežka Mikulcová, Matouš Semerád

Seznam akcí OPD v roce 2018

(nálezné zprávy jsou uloženy v dokumentačních fondech NPÚ ÚOP v Praze)

Praha 1-Hradčany, hradební zeď ppč. 297 u bývalé Strahovské brány v ulici Strahovská a Dlabačov (A. Mikulcová)

Praha 1-Nové Město, Národní čp. 139, část přízemí kláštera voršilek (L. Bartoš)

Praha 1-Nové Město, Soukenická čp. 1091/II, dům U bílého pelikána, uliční křídlo (K. Knotová)

Praha 1-Staré Město, Staroměstské náměstí čp. 549/I, dendrochronologické datování románského domu (Z. Dragoun, M. Semerád)

Praha 1-Staré Město, Celetná čp. 553/I, dům U Sixtů, dvorní objekt „B“ (L. Bartoš et al.)

Praha 1-Staré Město, Celetná čp. 597/I, Millesimovský palác (K. Knotová, spolupráce L. Bartoš)

Praha 2-Nové Město, klášter Na Slovanech (Emauzy), jižní zahrada ppč. 1237/1, zahradní opěrná zeď s nikou a vodním prvkem (K. Knotová)

Praha 4-Cholupice, Podchýšská čp. 11, vybrané prvky areálu bývalého arcibiskupského dvora (J. Baláček)

Praha 7-Bubeneč, čp. 20, Šlechtova restaurace (A. Mikulcová)

Praha 8-Březiněves, Na Hlavní čp. 1, hospodářský dvůr a rezidence maltézských rytířů (soukromá investorská zpráva; M. Kovář, V. Vaněk)

ZVLÁŠTNÍ OCENĚNÍ GENERÁLNÍ ŘEDITELKY NPÚ PRO VODÁRENSKOU VĚŽ NA LETNÉ

V roce 2019 Praha završila sbírku cen NPÚ Patrimonium pro futuro ve všech kategoriích této soutěže: městská část Praha 7 obdržela 2. října 2019 při slavnostním ceremoniálu na zámku Lemberk zvláštní ocenění generální ředitelky NPÚ Naděždy Goryczkové za celkovou obnovu Vodárenské věže na Letné, jinak nominované v kategorii obnova památky, restaurování (z celkem dvaceti čtyř uchazečů ve čtyřech hlavních kategoriích byla udělena tři zvláštní ocenění). Ve stejné kategorii spolu s Vodárenskou věží nominovalo ÚOP v Praze také obnovu parku okolo rozhledny na Petříně a restaurování kaplí petřínské křížové cesty a kaple Božího hrobu.

Generální ředitelka NPÚ vyzvedla, že Vodárenská věž coby unikátní technická památka byla obnovena velmi pietním způsobem, přitom s přijatelnou mírou intervence současné architektonické tvorby zastoupené kvalitním autorským týmem. Celá věž byla zpřístupněna veřejnosti, slouží mládeži a stala se společenským místem setkávání v této části Letné.

Praha během šesti ročníků soutěže o cenu NPÚ získala již po šesté ocenění v této



prestižní soutěži a potvrdila, že je nejen nejvýznamnějším historickým a kulturním městem naší země, ale navzdory někdy rozporuplným příběhům obnov svých památek a mnohdy složitým snahám o ochranu svých památkových hodnot také městem, kde je památková péče na špičkové úrovni a vlastníků a správců památek se s pomocí odborných pracovníků daří skvělé inspirativní počiny v oblasti obnovy, záchrany, výzkumu a prezentace historického a kulturního dědictví.

V minulých ročnících získaly cenu NPÚ m. č. Praha 10 za záchranu **vily Karla Čapka** (2013), m. č. Praha 2 za obnovu **Havlíčkových sadů** a restaurování tamní **sochy Neptuna** (2014), dále jeden z nejvýznamnějších archeologických objevů 21. století – **rotunda sv. Václava na Malé Straně** – si odnesl hned dvě ceny NPÚ: za prezentaci hodnot a zároveň cenu od veřejnosti **Památky děkují** (2016). Loni obdrželo cenu za objev roku – **Valentinskou bránu a hradbu** (2017) – Muzeum hl. m. Prahy.

Vodárenská věž na Letné v ulici Na Výšinách čp. 1000, Praha 7-Bubeneč, zbudovaná roku 1888 podle plánů městského inženýra Jindřicha Fialky pro zásobování levého vltavského břehu král. hl. m. Prahy pitnou vodou, od roku 1992 zapsaná jako kulturní památka, prošla od listopadu 2016 do května 2018 díky celkové obnově významnou proměnou. Stavba provedená firmou Karla Hübschmanna a Františka Schallafera a s technologickým zařízením od firmy Breitfeld, Daněk a spol. představuje vynikající neorenesanční architekturu s vysoce kvalitními uměleckými a uměleckořemeslnými součástmi. Zároveň v minulosti vytvářela urbanistickou dominantu Letenské pláně a původně měla i hodnotnou parkovou úpravu. Prvotnímu účelu sloužila vodárenská věž do roku 1913, později zde byly byty zaměstnanců vodárny a od roku 1976 byla provozována jako Dům dětí a mládeže. Věž nikdy nebyla zásadně přestavěna, a zachovala si tak svou dokumentační historickou hodnotu; pouze část provozních budov byla odstraněna ve 2. čtvrtině 20. století a další hodnotné industriální i obytné stavby areálu zmizely v 70. letech.

Hlavním přínosem rekonstrukce byla oprava fasád poškozených jak absencí údržby, tak působením předchozích nevhodných nátěrů. Předcházel jí pečlivý komplexní průzkum a zahrnovala i restaurátorskou obnovu reliéfní výzdoby a barevnosti. Byly odstraněny nevhodné úpravy jako disperzní nátěr fasády či betonové kuželky z balustrády, které byly nahrazeny pískovcovými replikami. Při zachování břidlicové krytiny byly opraveny měděné klempířské prvky střechy a podkroví bylo zrekonstruováno pro znovuzprovoznění hodinového stroje, který opravila firma L. Hainz.

Praha 7-Bubeneč, Na Výšinách čp. 1000. Dochovanou vodárenskou věž čtvercového půdorysu završuje stanová střecha s oplechovaným nástavcem hodin a mohutnými dekorativními vikýři nad okapní římsou. Nápadné podlaží pod ní obíhá arkádový ochoz s pískovcovými sloupy a balustrádami na krakorcích. Fasády 3. a 4. NP jsou členěny mělkou rustikou a ve středu každé z fasád se nachází znak hlavního města Prahy s letopočtem 1888 (foto © Mafra, Michal Šula, 2018).



Praha 7-Bubeneč, Na Výšinách čp. 1000. Robustní průběžná bosáž ve 2. NP s dekorativním terčem s ženskou figurou a proplétajícím se věncem a písmenem P (foto A. Holasová, 2018).

Praha 7-Bubeneč, Na Výšinách
čp. 1000.

A – v 5. NP se nacházel prstencový vodojem, jehož středem procházel komín čínící z hodinového nástavce na střeše;

B – do jednotlivých pater se prochází schodištěm s pískovcovými stupni a litinovým zábradlím, do 5. NP pak točitým litinovým schodištěm;

C – hodinový stroj v podkroví;

D – využití prostor je velmi determinováno dispozicemi sestávajícími z trojice nevelkých místností v každém patře; ani 5. NP s ústředním komínovým tělesem nepředstavuje snadno využitelný sál (foto © Mafra, Michal Šula, 2018).



Část původních výplní byla repasována, např. ocelová industriální okna přízemí nebo vstupní dveře. Dřevěné výplně, zejména v 5. NP, byly shledány ve stavu, který vyžadoval zhotovení replik, např. v případě dřevěných žaluzií s použitím původního repasovaného kování. Většina oken 2. až 4. NP pocházela z 90. let 20. století, z jediné předchozí opravy, kterou objekt prošel v režimu kulturní památky. Ta byla také v mezích možností repasována.

V interiéru byly viditelně zachovávány, pokud to funkce prostor dovolila, veškeré doklady dobového vkusu, zvyklostí a využití. Přestože vnitřní úpravy dovolily pro přemíru novodobých úprav volnější tvorbu, byly samozřejmě velice pietně opravovány či rekonstruovány veškeré původní prvky, jako jsou schodiště, zábradlí, fragmenty barevných betonových dlažeb či nečekaně nalezená dekorativní interiérová výmalba. Pod kompletně obnovenými vnitřními omítkami byly zachovávány obtížně datovatelné a překvapivě barevné starší úpravy. Materiál a podoba podlah či dveří byly převážně voleny se zřetelem ke stylu a historickému rázu budovy. Původní truhlářské výplně byly s výjimkou oken v interiéru shledány za hranici životnosti, posloužily však jako předloha pro zhotovení maximálně přesných replik. Byly zachovávány také funkční a vzhledově nerušivé novodobé prvky jako doklad historického vývoje objektu, případně byly instalovány zcela a ostentativně novodobé detaily jako součást architektonického záměru.

Z původního technického uspořádání se v budově viditelně zachovalo svislé potrubí, v 5. NP je pak viditelný komín procházející středem celé budovy a otisk prstencové nádrže, která jej obklopovala. V základech věže byly nalezeny kanálky pro technické využití, které jsou zachovány a zakryty teracovou podlahou 1. NP.

Podle historické fotodokumentace byla provedena kompletní umělecká obnova litinového výtokového stojanu, původně umístěného Na Slupi na Novém Městě, včetně výroby ztracených částí, tj. nástavce s dvouramennou lampou a pražským znakem. Restaurováno bylo i litinové oplocení na podezdívce.

Obnovený architektonicky kvalitní, výrazný a žánrově výlučný objekt se stal opět reprezentativní dominantou čtvrti. Jeho okolí dostalo mlatový povrch a spolu s rekonstruovanou pumpou, oplocením a dochovanými litinovými prvky, jak jsou nákolníky, tvoří přívětivě nostalgický volnočasový areál. Specifická dispozice interiéru nepředstavuje snadno využitelný prostor, přesto zde ve věži nebo novodobější přízemní přístavbě po rekonstrukci našla své zázemí řada volnočasových subjektů: kroužky fungující v rámci Domu dětí a mládeže Praha 7, dopravní hřiště, Komunitní centrum pro čtenáře Prahy 7, výstavní a instalační galerie s nastavitelným divadelním jevištěm a oponou, společenský a konferenční sál, atrium, sdílená kancelář s hlídáním dětí. Pravidelně zde probíhají komentované prohlídky po celém komplexu Vodárenské věže. V 5. NP je pak v komíně instalován periskop nahrazující vyhlídku na celou Prahu.

Andrea Holasová