

## PŘEDBĚŽNÁ ZPRÁVA O NÁLEZU SOUBORU STŘEDOVĚKÝCH USNÍ Z TZV. JÁMY NA NOVÉM MĚSTĚ V PRAZE

JINDŘICH FIGURA

Soubor usní z Nového Města pražského je unikátní jak svým rozsahem, tak svým významem. Počtem 9178 kusů usní se jedná o dosud největší nálezový soubor svého druhu z českého prostředí. Množství a kvalita zachovaných předmětů dává možnost nahlédnout do života obyvatel Prahy ve 2. polovině 14. a v 15. století. Prezentovaný soubor, pojmenovaný podle místního názvu „v Jámě“, se řadí mezi důležité evropské soubory usní 14. a 15. století, jaké známe z Holandska, Anglie a Dánska.



Mezi lety 2004 až 2008 proběhly záchranné archeologické výzkumy pražského pracoviště Národního památkového ústavu při pracích na kolektorech na Novém Městě pražském v oblasti křížení ulic Vodičkova ppč. 2381, Jungmannova ppč. 2379 a Školská ppč. 2513 (SELMI WALLISOVÁ 2016). Prostor již v minulosti pojmenovaný „Jáma“ nebo „Louže“ ukazuje na terénní depresi zaplněnou vodou. Po založení Nového Města pražského začala být „Jáma“ zavážena odpadem ze širokého okolí. Po zhutnění povrchu bylo celé místo vydlážděno. Bylo nalezeno několik dlažeb nad sebou, datovaných od 16. do 19. století (SELMI WALLISOVÁ 2016; BŘEZINOVÁ/KOHOUT ET AL. 2016, 28). Výzkumem zde bylo prozkoumáno 3–5 m mocné souvrství organického původu, které obsahovalo předměty z kovů, kosti, dřeva, usní a textilu.

Textilní fragmenty čítající více než 1500 kusů byly v letech 2014–2016 podrobně zpracovány a vyhodnoceny v obsáhlé monografii (BŘEZINOVÁ/KOHOUT ET AL. 2016). Textilie byly prezentovány v roce 2017 na výstavě *Od nitě ke košili* v Muzeu hlavního města Prahy, k níž vznikla také stejnojmenná publikace (BŘEZINOVÁ/KOHOUT/ŠMOLÍKOVÁ 2017).

Usně byly po vyzvednutí ze země mechanicky očištěny a omyty v destilované vodě. Po vysušení byly nakonzervovány přípravkem Elaskon. V současné době jsou usně rozděleny do 119 plastových sáčků uložených v místnosti se stabilní teplotou a vlhkostí. Každý sáček nese nápis ve formě čísla výzkumu a čísla sáčku. Usně se nacházejí v dobrém stavu, nevykazují smršnění nebo deformace. Jejich barva je černá až tmavě hnědá, některé jsou načernalé díky oxidům železa.



**Obr. 1.** Praha-Nové Město, křížení ulic Vodičkova, Jungmannova a Školská, prostor tzv. Jámy. Dětská bota inv. č. 19-25\_V31 a její současná replika (replika a foto autor, 2017). Inv. čísla přiřazena nově dle systému BŘEZINOVÁ/KOHOUT ET AL. 2016.

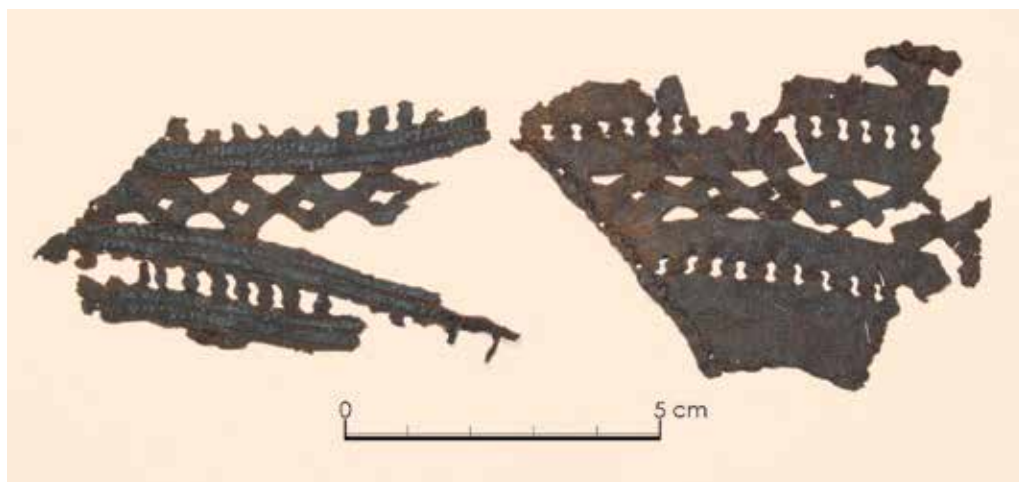
**Obr. 2.** Podešev vyspravená záplatou na patní části – inv. č. 31-40\_V31.



### Metodika práce

Pro vyhodnocení souboru byly jednotlivé usně rozděleny do skupin podle stavu dochování a možnosti identifikace jednotlivých artefaktů. Pro základní dělení byly stanoveny tři skupiny: 1) identifikovatelné předměty a jejich části; 2) odpad z dílen; 3) fragmenty rozpadlé či použité.

**Obr. 3.** Svršek obuvi vyzdobený vysekáváním – inv. č. 143\_V31.



**Obr. 4.** Svršek obuvi vyzdobený řezbou – inv. č. 13\_R3.



První skupina – identifikovatelné předměty a jejich části – se dále dělí na: svrškové součásti, spodkové součásti, opasky, rukavice, pochvy prosté, pochvy zdobené, tašky, pouzdra, trepky, střapce a sedla-čalouny.

Do druhé skupiny jsou zařazeny odpady z dílen. Podle tloušťky usně se dají rozdělit na dvě podskupiny, a to pod 1 mm a nad 1 mm.

Do třetí skupiny spadají fragменты použité a rozpadlé. Do této skupiny lze zařadit drtivou většinu celého souboru usní. Jde o silně opotřebované kusy se stopami po šití nebo jiné řemeslné úpravě, které však nebylo možné přiřadit k žádné jiné skupině.



**Obr. 5.** Svršek obuvi vyzdobený škrábáním – inv. č. 41\_B.

Vzhledem k množství nalezených usní bylo nutné prohlédnout a zaznamenat obsahy jednotlivých sáčků. Teprve ve druhé fázi bylo možné sestavit a identifikovat předměty, jejichž části byly rozptýlené ve více sáčcích. Použité a rozpadlé fragmenty bylo možné pouze vyčíslit. Odpady z dílen byly roztrženy dle velikosti a byl zaznamenán jejich počet. Zajímavé kusy byly fotografovány samostatně. Následovalo roztržení určitelných fragmentů a předmětů. Každý důležitý kus identifikované usně nebo celý výrobek byl nakreslen, změřen a fotograficky zdokumentován.

Po základní prohlídce roztržení jednotlivých usní do skupin a po kresebné a fotografické dokumentaci bylo možné dále pokračovat v upřesnění funkce jednotlivých kusů a jejich možných vztahů. Postupováno bylo dle uznávaného a užívaného modelu pro zakreslování a prezentaci stehů v záznamovém systému O. Goubitze (GOUBITZ ET AL. 2001). Tento systém pracuje se schematickým značením stop, které zanechalo šídlo na usni. Nejsložitějším výrobkem pro identifikaci je obuv. Pro historickou obuv, která obvykle v archeologických nálezových souborech tvoří větší podíl usní, jsou v současnosti vypracovány dvě metody identifikace. První systém pro typologizaci obuvi vypracoval opět O. Goubitz (GOUBITZ ET AL. 2001) – pracuje v ní pouze s typem nazování a vázání obuvi. Novější a více rozpracovaná je metoda PCP (*Primary Cutting Pieces*) podle M. VOLKEN (2014). V současné době je výhodné tyto metody kombinovat. Identifikace typů obuvi podle vázání má tu výhodu, že mnohdy se nalézají v souboru pouze jasně odlišitelné prvky pro upevnění obuvi na noze. Metoda PCP pracuje s tříděním stříhů obuvi na skupiny podle výrobních postupů při tvorbě základní konstrukce historické obuvi. V případě nálezů specifické součásti stříhu nebo celého svršku je možné zařadit nález obuvi do přesné typologické a chronologické řady.

Velmi dobrý stav dochování usní z „Jámy“ umožnil v některých případech určit druh zvířete, jehož kůže byla na výrobu použita. Podstatou analýzy bylo sledování chlupových folikulů na povrchu pokožky, které mají specifické uspořádání pro daný druh zvířete. Kovové součásti byly zkoumány pomocí RFA ručním analyzátořem na specializovaném pracovišti Archeologického ústavu FF JU v Českých Budějovicích.

## Vyhodnocení

Vyhodnocení souboru usní probíhalo na více než 9 tisících kusech. Vzhledem k tomu, že některé archeologizované usně mají tendenci se štěpit na lomu pokožky a škráry, vzniká tak někdy druhotně více dílů z původně menšího počtu nálezových jednotek. Po odečtení uvedených kusů a sečtení záznamů z průzkumu usní lze určit konečné množství relevantních fragmentů na 8963 posuzovaných nálezů. Toto číslo bylo použito pro základní statistiky. Na základě výše

zmíněného třídění je z celkového počtu usní nálezový fond jednotlivých skupin zastoupen následovně: fragmenty použité a rozpadlé – 6276 ks, odpad z dílen – 1543 ks, svršky – 689 ks, spodky – 290 ks, tašky – 66 ks, pochvy – 54 ks, opasky – 12, pouzdra – 11 ks, rukavice – 9 ks, sedlo – 7 ks, trepky – 3 ks, střapce – 3 ks. Největší skupinou jsou tak neurčitelné fragmenty obnošených usní, které tvoří 70 % celkového počtu. Druhou nejpočetnější skupinou jsou odpady dílen (17,2 %). Nejmenší, avšak současně nejdůležitější skupinou je množina identifikovatelných předmětů/výrobků a jejich částí v počtu 1 144 kusů a podílu na celku 12,7 %.

### Stručná charakteristika nalezených předmětů

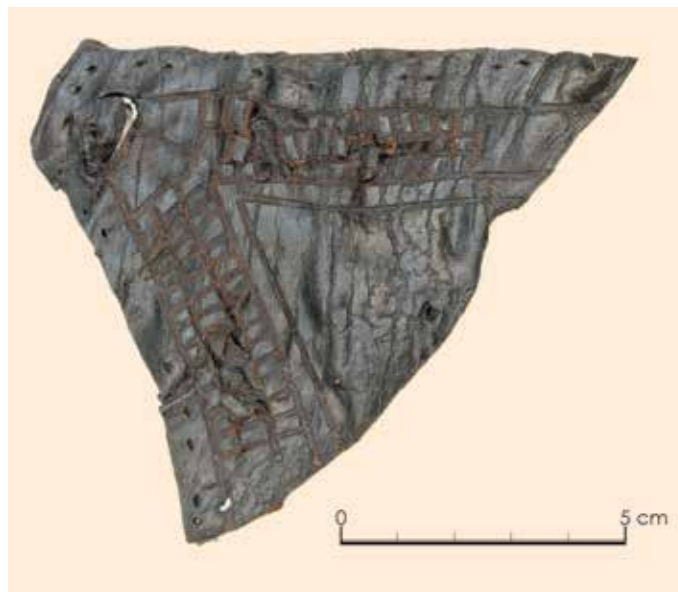
#### OBUV

Středověká obuv byla v Evropě poměrně unifikovaná a měnila se ve všech zkoumaných regionech západní, severní a jižní Evropy ve stejný čas (GOUBITZ ET AL. 2001; VOLKEN 2014). Tento poznatek podporuje i doložený rozvinutý obchod a cesty tovaryšů za poznáním řemesla do zahraničí (WINTER 1906, 228). Druhým faktorem, který měl vliv na podobu a kvalitu řemesla ve středověku, byl příchod zahraničních mistrů do českých zemí (MUSÍLEK 2015, 139, 142). Proto nepřekvapí, že nálezy obuvi z lokality „Jáma“ vykazují stejné znaky a typologické prvky jako obuv nalezená v ostatních zemích Evropy.

Základní parametry středověké obuvi z „Jámy“ se neliší od obuvi z evropských lokalit. Díky měřením obuvi z „Jámy“ můžeme doplnit informace, které tyto poznatky jen upřesňují. Svršek středověké obuvi byl většinou z teletiny nebo koziny o síle usně v průměru 1,3 mm. Podešev byla z jedné vrstvy o síle 4 mm. Svršek byl vyztužen řadou součástí: opatek, obruba, podkroužek, boček a okolek. Zapínací obuv mohla mít na sobě různé druhy řemínků, pásků s přezkami, pásků na

zavazování, kožených knoflíků a uzlíků na provlékání. Všechny tyto součásti se nacházejí v referovaném materiálu a indikují společně určité typy a skupiny typů obuvi pro dané období.

Středověká móda byla relativně dynamická a poměrně rychle se měnila (KYBALOVÁ 2001; ŠTÝBROVÁ 2009; PILNÁ 2017; 2018). Obuv podléhala stejnému módnímu diktátu jako oděv a jiné doplňky. Díky přítomnosti jistých druhů zapínání a samotných střihů obuvi je tak možné soubory usní poměrně dobře datovat. Lze konstatovat, že v průměru každá genera-



Obr. 6. Čtvercový svrchní dílec pro upevnění trepky na nártovou část chodidla v obuvi – inv. č. 92-99\_V31.

ce nosila jiné typy obuvi. Proto každý soubor, který obsahuje více typů obuvi, je možné s jistotou dávkou opatrnosti datovat v rozmezí 20 let. Do současné doby bylo publikováno několik rozsáhlých nálezových celků z období 1350–1400 z Holandska, Anglie a Dánska, které obsahovaly usně, textil a jiné předměty denního života. Díky práci odborníků na středověké usně můžeme soubor v „Jámě“ srovnávat s nálezy ze stejně starých a velkých výzkumů (GOUBITZ ET AL. 2001; GREW/NEERGAARD 1988; KOCK/ROESDAHL 2005).

Obuv z lokality „Jáma“ obsahuje převážně nízkou obuv (*low cut*). Vysoká obuv se zde nachází jen výjimečně. Dětská obuv je zde přítomna pouze ve formě jednoho střihového provedení (obr. 1). Jen velmi málo svršků obuvi vykazuje opravy nebo přešívání. Méně než 30 % podešví bylo vyspraveno našitím záplaty (obr. 2). V souboru je také poměrně velké procento spodků a svršků s minimálními stopami po užívání. Objevuje se zde i větší množství nákladné a zdobené obuvi. Nejpočetnějším zástupcem luxusních úprav svršků je obuv se špičkou prodlouženou do takové míry, že již brání pohodlné chůzi. Vyšší cenu i společenský status měla i obuv se zdobeným svrškem. Nejvíce zastoupenou výzdobnou technikou je zde prosekávání (obr. 3). Z ostatních technik výzdoby lze uvést také řezbu (obr. 4) a tzv. škrábání výzdobného motivu do usně (obr. 5).



K obuvi lze zařadit i trepky. Jde o dřevěnou, různě tvarovanou obuv s horním koženým páskem, do které se nazouvala noha obutá v botě (CLEVIS ET AL. 2007, 40; WINTER 1893–1894; KYBALOVÁ 2001; ŠTÝBROVÁ 2009). Mezi nálezy z lokality „Jáma“ jsou jen svrchní části koženého upevnění trepek (obr. 6), jde však o bohatě zdobené kusy, které lze spojit se společensky vyšším prostředím (GOUBITZ ET AL. 2001, 12; GEYNOWA/TRAWICKA 2016).

#### TAŠKY

Druhým chronologicky citlivým, ale méně spolehlivým druhem výrobků jsou tzv. tašky, dříve nazývané dle Z. Wintera *tašvice*. Jedná se o koženou tašku zavěšenou na opasku. V počtu 66 kusů jsou v prezentovaném souboru zastoupeny různé typy tašek. Stejně jako každá součást oděvu i tašky podléhaly módě, a tak můžeme s jistotou rezervou identifikovat určité druhy módních tašek: s výzdobou, srdcového tvaru, s našitými kruhovými měšci na vnitřním panelu (obr. 7). Tyto specifické výrobky mají své analogie jak v zahraničních nálezích, tak v dobové ikonografii i v reliéfní a sochařské výzdobě (GOUBITZ 2009).

Obr. 7. Módní miniaturní tobolka – inv. č. 28B.



Obr. 8. Řezba výzdobného motivu na pochvě na nůž – inv. č. 41\_A11.

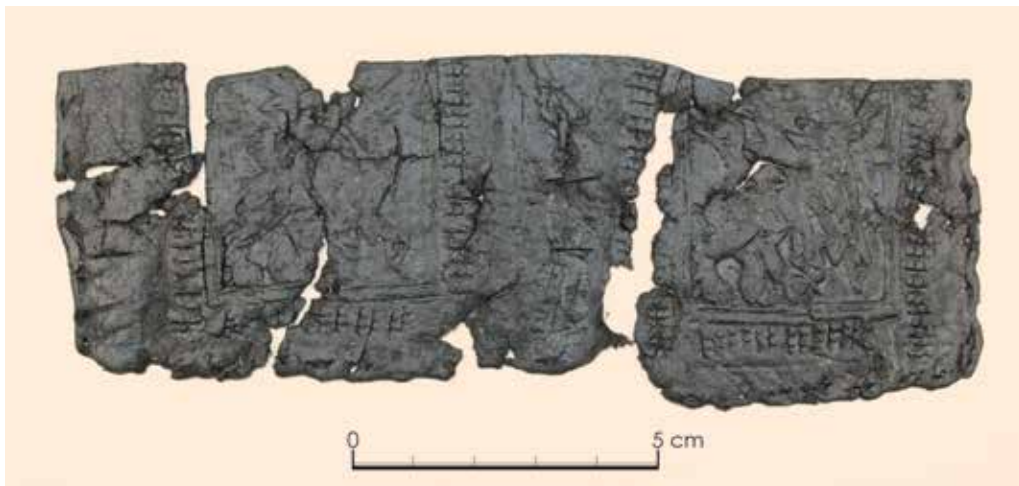
#### POCHVY

Třetím nejpočetnějším druhem výrobků jsou pochvy. Z počtu 54 kusů pochev je 28 kusů zdobených a 26 kusů nezdobených. Výzdoba je provedena neobvyklým druhem řezby (obr. 8), který soudě dle publikovaných souborů není v Evropě zcela běžný (COWGILL ET AL. 2008; GOUBITZ 2009, 86–105; PAALMAN 2016, 104–107). U nejluxusnějších druhů pochev byla zjištěna polychromie provedená rumělkou.

#### POUZDRA

Mezi velmi luxusní výrobky lze zařadit také nálezy pouzder (CLEVIS ET AL. 2007, 61; GOUBITZ 2009, 85–106). Pouzdra se vyráběla lepením a sešíváním vrstev usní. Sloužila na uchovávání destiček na psaní, psacích potřeb, ale také hřebců. Je zdokumentováno 11 kusů pouzder, každé je zdobené a nachází se mezi nimi několik velmi unikátních exemplářů. Můžeme jmenovat pouzdro na psaní s propracovaným obrazem gryfa (obr. 9). Možná nejzávažnějším nálezem z celého souboru je zatím přesně neurčený předmět (obr. 10), který může být svrchní částí pouzdra na psací potřeby nebo škapulířem s analogií ve Slezsku (WACHOWSKI/JAROCH 2009). Na povrchu předmětu jsou zřejmé dva obrazy helmy typu *kebec* s pokryvadlem a klenotem, spodní část obrazce tvoří dva štíty s orlicí a lvem. Orlice je v horní části silně poškozena.

**Obr. 9.** Pouzdro na psací destičky s lisovaným motivem scény, kde gryf drží svou oběť – inv. č. 123-146\_A11.



**Obr. 10.** Část pouzdra s lisovanou heraldickou výzdobou – inv. č. 3\_P2.



**Obr. 11.** Opasek inv. č. 19-25\_V31 (foto Z. Kačerová, 2015).



#### OPASKY, RUKAVICE A ŠTRÁPCE

Mezi méně početné nálezy patří opasky, rukavice a štrápce. Nejzajímavějším nálezem je úzký mosaznými ozdobami opatřený opasek (obr. 11), který má analogie v Holandsku (WILLEMSEN/ERNST 2012, 7). Na rozdíl od jiných nálezů rukavic v Evropě, pražský soubor obsahuje pouze prstové rukavice (cf. WILLEMSEN 2015, 25–29). Zajímavé jsou rovněž nařezané kusy usní – štrápce, které mohly být součástí oděvu nebo postroje.

## Závěr

Soubor usní z lokality „Jáma“ je od roku 2016 detailně zpracováván. Jeho publikace je plánována ve formě kritického katalogu s popisem, doplněného o detailní dokumentaci nálezů. Tento stručný souhrn je tak úvodním představením unikátně dochovaného souboru usní. Díky jeho množství, kontextu a kompaktnosti lze konstatovat, že jde o soubor, který doposud nemá na území České republiky obdobu.

## LITERATURA

- BŘEZINOVÁ/KOHOUT ET AL. 2016 — Helena BŘEZINOVÁ / David KOHOUT ET AL.: Středověké textilní a barvířské technologie : Soubor textilních fragmentů z odpadních vrstev z Nového Města pražského – Medieval textile and dyeing technologies : an assemblage of textile fragments from waste layers in Prague's New Town. Praha 2016.
- BŘEZINOVÁ/KOHOUT/ŠMOLÍKOVÁ 2017 — Helena BŘEZINOVÁ / David KOHOUT / Miroslava ŠMOLÍKOVÁ: Od nitě ke košili : Textil a móda středověkých Pražanů. Praha 2017.
- CEYNOWA/TRAWICKA 2016 — Beata CEYNOWA / Ewa TRAWICKA: Every step leaves a trace : Historic footwear from the collection of archaeological museum in Gdańsk. Catalogue. Gdańsk 2016.
- CLEVIS ET AL. 2007 — Hemmy CLEVIS / Olaf GOUBITZ / J. HAGENDOORN / J. de JONG / M. KLOMP: Gevonden verhalen : archeologische speurtochten in Zwolle: het verhaal achter de vondst. Zwolle 2007.
- COWGILL ET AL. 2008 — Jane COWGILL / Margrethe de NEERGAARD / N. GRIFFITHS: Knives and Sacabards. (= Medieval finds from excavations in London, Vol. 1), London 2008.
- GOUBITZ ET AL. 2001 — Olaf GOUBITZ / Carol van DRIEL-MURRAY / Willy GROENMAN-VAN WAATERING: Stepping through Time : Archaeological Footwear from Prehistoric Time until 1800. Zwolle 2001.
- GOUBITZ 2009 — Olaf GOUBITZ: Purses in Pieces : Archaeological finds of late medieval and 16<sup>th</sup> century leather purses, pouches, bags and cases in the Netherlands. Zwolle 2009.
- GREW/NEERGAARD 1988 — Francis GREW / Margrethe de NEERGAARD: Shoes and pattens : Medieval finds from excavations in London. London 1988.
- KOCK/ROESDAHL 2005 — Jan KOCK / Else ROESDAHL: Boringholm : En ostjysk traeborg fra 1300-arene. Moesgard 2005.
- KYBALOVÁ 2001 — Ludmila KYBALOVÁ: Dějiny odívání : Středověk. Praha 2001.
- MUSÍLEK 2015 — Martin MUSÍLEK: Patroni, klienti, příbuzní : Sociální svět Starého Města pražského ve 14. století – Patrons, Clients, and Relatives : The social World of Old Town Prague in the 14<sup>th</sup> Century. Praha 2015.
- PAALMAN 2016 — D. PAALMAN: The golden age of Dordrecht 1350–1450. Dordrecht 2016.
- PILNÁ 2017 — Veronika PILNÁ: Střihová řešení oděvů lucemburského období a jejich experimentální užití – Schnittlösungen der Luxemburger Epoche und ihr experimentaler Gebrauch. In: Oděv a textil v životě člověka doby lucemburské : Sborník příspěvků ze specializované konference, uspořádané NPÚ, ÚOP středních Čech. A. Nachtmannová / O. Klapetková (eds), Praha 2017, 108–121.
- PILNÁ 2018 — Veronika PILNÁ: Oděv v západních Čechách 15. až 17. století – Kleidung in Westböhmen im 15.–17. Jahrhundert. Plzeň 2018.
- SELMÍ WALLISOVÁ 2016 — Michaela SELMÍ WALLISOVÁ: Archeologický výzkum „Jámy“ na Novém Městě pražském – Archaeological excavation of "Jáma" in the New Town of Prague. Stáletá Praha 32, 2016/2, 84–108.
- ŠTÝBROVÁ 2009 — Miroslava ŠTÝBROVÁ: Dějiny odívání. Boty, botky, botičky. Praha 2009.
- VOLKEN 2014 — Marquita VOLKEN: Archaeological footwear : Development of shoe patterns and styles from Prehistory till the 1600's. Zwolle 2014.
- WACHOWSKI/JAROCH 2009 — Krzysztof WACHOWSKI / Emilia JAROCH: Artystyczne wyroby skórzane w późnym średniowieczu : Problem wytwórczości w Europie Środkowo-Wschodniej. In: Wytwórczość w Polsce średniowiecznej i nowożytnej. (= Archaeologia Historica Polona, sv. 18), J. Chudziakowa (ed.), Toruń 2009, 97–119.
- WILLEMSEN 2015 — Annemarieke WILLEMSEN: Van hand tot hand : Handschoenen en wanten in de Nederlanden voor 1700. Zwolle 2015.
- WILLEMSEN/ERNST 2012 — Annemarieke WILLEMSEN / Marlieke ERNST: Medieval Chic in Metal: Decorative Mounts on Belts and Purses from the Low Countries, 1300–1600. Zwolle 2012.
- WINTER 1893–1894 — Zikmund WINTER: Dějiny kroje v zemích českých od počátku 15. století až až po dobu Bělohorské bitvy. Praha 1893–1894, 4 svazky.
- WINTER 1906 — Zikmund WINTER: Dějiny řemesel a obchodu v Čechách v XIV. a v XV. století. Praha 1906.

Jindřich FIGURA, soukromý badatel, jf.jf@seznam.cz  
Neplachov, CZ-373 65 Dolní Bukovsko