

# NOVOSTAVBY A DOSTAVBY CÍRKEVNÍCH BUDOV V PRAZE MEZI LETY 1980–2000

Smíchov – Strašnice – Kobylisy

HEDVIKA KŘÍŽOVÁ

Článek se věnuje architektonickému pojetí a realizacím církevních staveb v Praze mezi lety 1980 až 2000. Po historickém exkurzu do situace vzniku církevních staveb na území Prahy v průběhu 20. století se zaměřuje úžeji na dobu po roce 1950. Hlubšího rozboru se dostává dvěma objektům z období 80. a 90. let – modlitebně Církve adventistů sedmého dne na Smíchově a římskokatolickému kostelu Neposkvrněného početí Panny Marie ve Strašnicích, které autorka článku považuje za natolik výrazné, že je žádoucí představit je i v určitém vzájemném kontrastu. Navíc se jedná o jediné solitérní realizace, nikoliv přestavby či dostavby starších budov, ve sledovaném období 1980–2000. U obou staveb jsou nastíněna východiska a historické souvislosti jejich vzniku, potřeby a možnosti zadavatele i autorská invence jejich architektů. V další části článku jsou zmíněny také velké rekonstrukce sborového domu U Jákobova žebříku a kostela sv. Terezie od Dítěte Ježíše v Kobylisích, které proběhly v 90. letech. V závěru je doplněno architektonické srovnání s obdobnými stavbami pro církevní účely mimo Prahu. Neméně podstatnou součástí příspěvku je i urbanistické a památkové zhodnocení staveb a jejich zasazení do kontextu prostředí.

ECCLESIASTIC BUILDINGS NEWLY BUILT AND COMPLETED IN PRAGUE BETWEEN 1980–2000 : SMÍCHOV – STRAŠNICE – KOBYLISY

The article deals with the architectural conception and realization of ecclesiastic buildings in Prague between 1980 and 2000. Following the excursus to the historical circumstances of the ecclesiastic constructions in Prague during the 20<sup>th</sup> century the article focuses more closely on the period after 1950. Two buildings from the 1980s and 90s are discussed in detail – The Seventh-day Adventist Oratory in Smíchov and the Roman Catholic Church of the Immaculate Conception of Virgin Mary in Strašnice, which in the author's opinion are so pronounced that they deserve to be presented in a mutual contrast. Moreover, they are the only solitary realizations of the period 1980 – 2000, not reconstruction or completion of older buildings. Initiations and historical context of the constructions, the needs and possibilities of the contracting authority and the architects' authorial invention are outlined for both buildings. Further the large renovations from 1990s are mentioned, of the congregation house At Jacob's Ladder and the Church of St. Thérèse of the Child Jesus in Kobylisy. Architectural comparison of similar structures for ecclesiastical purposes outside Prague concludes the article together with the urbanistic and historical evaluation of the buildings and their setting into the environs context.

**Klíčová slova** — Praha – Smíchov – Strašnice – Kobylisy – architektura 80. a 90. let 20. století – církevní stavby – kostel – modlitebna – modlitebna Církve adventistů sedmého dne (CASD) na Smíchově – kostel Neposkvrněného početí Panny Marie ve Strašnicích – sborový dům Českobratrské církve evangelické (ČCE) U Jákobova žebříku v Kobylisích – kostel sv. Terezie od Dítěte Ježíše v Kobylisích – Václav Tříška – Jindřich Synek

**Key words** — Prague – Smíchov – Strašnice – Kobylisy – 1980s and 90s architecture – ecclesiastic buildings – church – oratory – Oratory of the Seventh-day Adventist Church (CASD) in Smíchov – Church of the Immaculate Conception of Virgin Mary in Strašnice – Congregation House of the Evangelical Church of Czech Brethren (ČCE) At Jacob's Ladder in Kobylisy – Church of St. Thérèse of the Child Jesus in Kobylisy – Václav Tříška – Jindřich Synek

## Reflexe v literatuře

Typologická skupina sakrálních staveb tvoří nedílnou a značně vlivnou součást vývoje moderní architektury. Některé z nich, například Le Corbusierova kapele Panny Marie na výšinách v Ronchamp (1954), patří k jejím významným mezníkům. V předválečném Československu byla podoba církevních staveb zásadně ovlivněna zejména funkcionalismem jakožto osobitou linií moderní architektonické tvorby 20. a 30. let 20. století. Po komunistickém převratu v roce 1948 byl stylový vývoj moderní sakrální architektury v Československu násilně přerušeno. S výjimkou několika realizací během krátkého uvolnění politického tlaku v 60. letech<sup>1</sup> se na území dnešní České republiky v podstatě nestavěly nové sakrální objekty, které by rozvíjely nové stylové trendy moderní architektury. Teprve radikální změna smýšlení po sametové revoluci v roce 1989 umožnila svobodnou tvorbu i v oblasti sakrálních staveb. Nové projekty však byly provázány nemalou řadou problémů způsobených např. i zpřetrháním kontinuity.

Hlavním cílem předkládaného článku je v maximální komplexnosti představit dvě pražské realizace církevních staveb 80. a 90. let 20. století, tedy z politicky a společensky vypjaté a přelomové doby, doby těsně před- a porevoluční: modlitebnu Církve adventistů sedmého dne (CASD) na Smíchově a římskokatolický kostel Neposkvrněného početí Panny Marie ve Strašnicích. Přehledové publikace o pražské architektuře 20. století, respektive o architektuře jeho 2. poloviny,

1 Např. římskokatolický kostel sv. Josefa v Senetářově (1969–1971, architekt Ludvík Koleček). K sakrálním objektům je někdy řazen i pavilon pro fresku Václava Vavřínce Reinera v Duchcově (1966, architekt Jan Sokol, výstavba 1973–1983).

většinou tyto církevní objekty nezmiňují.<sup>2</sup> Tyto stavby jsou publikovány pouze v literatuře specializované na sakrální tematiku (VAVERKA ET AL. 2001, 218–219, 335–340; VAVERKA ET AL. 2004, 105–108; NEŠPOR/VOJTÍŠEK 2015, 77–78). V časopise *Architekt* byl dán prostor novostavbě kostela Neposkvrněného početí Panny Marie v době jejího dokončení, avšak s kritickými poznámkami ohledně nedostatečného zastoupení a kvality sakrálních staveb porevoluční doby (KOTALÍK 1994).

Obsáhlá publikace o moderních církevních stavbách České republiky (VAVERKA ET AL. 2004) představuje několik dalších realizací, míst, objektů či prostorů z daného období sloužících církevním účelům na území Prahy. Jedná se však většinou pouze o drobné úpravy, zásahy nebo readaptace bez vyšších architektonických ambicí. V jednom případě jde dokonce o kostel, který se fakticky ani nenachází na území ČR, neboť byl vystavěn v areálu velvyslanectví Ruské federace, tedy na svrchovaném území cizího státu.<sup>3</sup> Ostatní objekty již datem svého dokončení přesahují rok 2000<sup>4</sup> (VAVERKA ET AL. 2004, 109–112, 283–285, 293–295, 323–324; jednotlivé objekty viz NEŠPOR/VOJTÍŠEK 2015; ŠKODA 2002).

Významný zdroj informací tak představují především samotné sbory a farnosti, jejich archivy a publikační činnost věnující se stavbám a jejich vzniku, především v rámci výročí posvěcení (*sine* 2011; Moc/MOCOŤOVÁ 2014; CD CASD 2015; SEMERÁDOVÁ/PAVLÍČEK/ŠEBEK 2017), a také archivy stavebních úřadů příslušných městských částí (zde zejména SA Praha 8). Kritická reflexe těchto církevních objektů v odborné literatuře však prozatím chybí.

Tento článek by tak měl alespoň částečně překlenout tuto publikační mezeru a vyplnit ji ucelenými informacemi o novostavbách sakrální architektury na území hlavního města Prahy v letech 1980–2000.

### Církevní stavby za první republiky a situace v Praze po roce 1950

Po vzniku Československé republiky v roce 1918 došlo ve všech sférách stavební činnosti k velkému rozmachu. Pozadu nezůstala ani aktivita jednotlivých církví a náboženských společností. V prstenci kolem historického centra města vznikaly od 20. let 20. století v jednotlivých přilehlých čtvrtích kostely a chrámy. Mezi nejznámější patří římskokatolický kostel Nejsvětějšího Srdce Páně na Vinohradech z let 1928–1932 od architekta Josipa Plečnika. V dalších katastrofch můžeme pak z 20. let 20. století nalézt římskokatolický kostel sv. Václava ve Vršovicích (čp. 1348, 1929–1930) od Josefa Gočára a kolejní kostel sv. Vojtěcha v Dejvicích (čp. 676, František Havel, 1925–1927). Ve 30. letech stavební činnost na tomto poli ještě vzrostla. Církev československá husitská vybudovala Husovy sbory na Smíchově (čp. 117, E. Sobotka a Stanislav Vachata, 1935), na Vinohradech (čp. 51, Pavel Janák, 1930–1935), na Zbraslavi (čp. 694, Stanislav Vachata, 1937–1939), v Holešovicích (čp. 1386, František Kubelka, 1935–1937) a Vršovicích (čp. 967, Karel Truksa, Pavel Janák, 1930). Tyto typologicky podobné funkcionalistické stavby jsou umně zakomponovány do okolní starší, především historizující zástavby. Užití funkcionalismu převažuje i u objektů realizovaných ostatními církvemi. Z těch můžeme jmenovat římskokatolický kostel sv. Anežky v Záběhlicích (na Spřilově, čp. 896, Nikolaj Pavlovič Paškovskij, 1935) nebo prostorově dominantní kostel sv. Jana Nepomuckého v Košířích (čp. 658, Jaroslav Čermák, 1942). Druhým paralelním architektonickým výrazem byly modernistické tendence představované římskokatolickým kostelem Panny Marie Královny míru na Lhotce (čp. 330, Rudolf V. Svoboda, 1935) a kostely Českobratrské církve evangelické na Smíchově (čp. 2040, Filip Křížek, 1931) a ve Střešovicích (čp. 950, Bohumír Kozák, 1937–1939).

Po stavebním rozmachu v 1. polovině 20. století nastal po roce 1948 razantní útlum. Paralyzování církevního života a předválečné stavební aktivity bylo legalizováno po 14. říjnu 1949, kdy byly vydány zákony zásadním způsobem omezující církevní život.<sup>5</sup> Při rozpravě k projednávaným zákonům promluvil 14. října 1949 na 35. schůzi Národního shromáždění k předloženému zákonu o hospodářském zabezpečení církví a náboženských společností státem i ministr dr. Zdeněk

2 Ze starších staveb odborné architektonické publikace a výběry nejčastěji jmenují projekt sborového domu U Jákobova žebříku v Kobylisích (např. LUKES/KRATOCHVÍL 2015, 93; VAVERKA ET AL. 2004, 211–213). Přehledně viz BOUČKOVÁ 2019.

3 Jmenovány jsou: modlitebna Církve adventistů sedmého dne čp. 623 v Praze 2-Vinohradech (Aleš Lang, první rekonstrukce 1987–1990), Sál Království svědků Jehovových čp. 750 v Praze 10-Michli (Petr Rod, 1998), kaple sv. Jana v Praze 7-Holešovicích Obce křesťanů v ČR (Petr Kříž, Jaroslav Piskora, Frank Peschel, Michaela Poková, 1995), pravoslavný chrám sv. velkomučedníka Jiřího Vítězného (1999) na pozemku p. č. 1793 ruského velvyslanectví v Praze 6-Bubenči.

4 Např. ekumenický filiální kostel sv. Prokopa, čp. 1292 v Praze-Stodůlkách, při římskokatolické farnosti u kostela sv. Jakuba Staršího byl postaven v letech 2000–2001 (Zdeněk Jiran, Michal Kohout, Pavel HicZ; VAVERKA ET AL. 2001, 331–334).

5 Zákon o hospodářském zabezpečení církví a náboženských společností státem č. 218/1949 Sb.; vládní nařízení o hospodářském zabezpečení církve římsko-katolické státem č. 219/1949 Sb.

Nejedlý. Pronesl slova, která měla uklidnit širokou veřejnost a zástupce církvi před chystanými kroky: „My vycházíme z fakta, že církve tu jsou, duchovní tu jsou, jsou v našem státě, konají určitou práci a jsou také součástí našeho lidového a státního organismu. Je proto věcí státu upravit jejich postavení i honorování konané jimi práce. Takový je smysl a účel těchto zákonů. Jsme přesvědčeni, že tím i v naše duchovenstvo vneseme klid, který potřebují i stát i církev. Stát potřebuje toho klidu v zájmu budování nové republiky, v zájmu naší první pětiletky, ale potřebují ho stejně církve, chtějí-li opravdu plnit své poslání. My se při tom obracíme s důvěrou ke všem církvím a ke kněžím všech vyznání. Nic nás nemate nepřátelské vystupování vysoké katolické hierarchie. Jsme přesvědčeni, že i katoličtí kněží jsou ve své zdrcující většině dobrými a věrnými syny svého národa. Vždyť vyšli z lidu a žijí mezi lidem. A z minulosti mají skvělé příklady.“ (PK online)

Tato mystifikace a pomyslný klid, které tehdejší političtí představitelé chtěli vnést do řad duchovenstva, však byly provázeny opačným efektem: došlo k utlumení církevního života a počet církevních staveb nevzrostl, ba naopak. Záměry byly po zkušenostech církevních představitelů z jednání s politickými špičkami zřejmé. V letech 1950–1989 proto vznikaly sakrální stavby na území Československa velmi zřídka a z velké části jen svépomocí řadových členů farností a sborů.



Na území hlavního města Prahy byl první církevní novostavbou vybudovanou po vydání zákona č. 218/1949 Sb. až **sborový dům Českobratrské církve evangelické U Jákobova žebříku** v roce 1971, čp. 1264, Praha 8 – Kobylisy, U Školské zahrady 1 (VAVERKA ET AL. 2004, 211–213; BOUČEK 2012; obr. 1).



**Obr. 1.** Praha 8-Kobylisy, čp. 1264, U Školské zahrady 1, kostel ČCE U Jákobova žebříku.

**A, B** – stavba dokončená v roce 1971 od SZ a JZ (archiv sboru Československé církve evangelické U Jákobova žebříku, dobové foto, neznámý fotograf, po roce 1971, reprofoto M. Kracík, 2018); **C** – jižní fasáda ze zahrady, dnešní stav s přístavbou 3. nadzemního podlaží z roku 1999 (foto M. Kracík, 2018).

Evangelický sbor na území Kobylis, původně filiální, spadající pod sbor libeňský, vznikl v roce 1939. Už tehdy se sbor složený z evangelíků Jednoty českobratrské a členů Českobratrské církve evangelické (ČCE) potýkal s problémem chybějících vhodných prostor pro bohoslužby. Zpočátku se místní kobylišští věřící scházeli ve zdejší škole čp. 156 a za druhé světové války, kdy byli ze školy vykazáni, našli v roce 1942 útočiště v pronajaté truhlářské dílně čp. 487 v Rumburské ulici (dnešní Klapkové). Po skončení druhé světové války však členové sboru intenzivně usilovali o stavbu nového sborového domu. Během let 1945–1964 nejprve hledali pozemek pro novostavbu. Posléze se pokoušeli získat starší objekt vhodný pro adaptaci. Kvůli nedostatku finančních prostředků však obě snahy ztroskotaly. Velkou hrozbou pro sbor byla i plánovaná asanace části Kobylis v roce 1964, do které měla spadat i budova tehdejší modlitebny v ulici Rudé armády (dříve Rumburské).

Pod tlakem okolností se představitelé ČCE v tomtéž roce rozhodli požádat prostřednictvím Světové rady církvi o finanční podporu na novostavbu z prostředků zahraničních církvi, což byl v tehdejší Československu velmi ojedinělý a pozoruhodný krok (*sine* 2011 online).<sup>6</sup>

<sup>6</sup> Také již zmíněný kostel sv. Josefa v Senetářově z přelomu 60. a 70. let byl financován zahraničními sponzory a dárci.



V roce 1965 se nakonec podařilo pozemek získat a mohly začít přípravné práce.<sup>7</sup> Nemalou měrou se na tomto úspěchu podílely dvě významné osobnosti – architekt Bohumír Kozák (1885–1978)<sup>8</sup> a především tehdejší farář kobylického sboru Jaroslav Němec Ondra (1925–2000), který tou dobou zastával mimo jiné funkci generálního sekretáře mezinárodní Křesťanské mírové konference. Jeho zásluhou se podařilo oslovit budoucího autora realizovaného projektu, švýcarského architekta Ernesta Gisela (\*1922).<sup>9</sup> S výstavbou se začalo během září 1969 a v neděli 6. června 1971 byl sborový dům slavnostně otevřen za účasti hostů jak z Československa, tak ze zahraničí, včetně architekta Ernesta Gisela.

Giselův návrh vycházel z předobrazu izraelských domů s plochou střechou a úzkými střílnovými okny. Jednalo se o dvoupodlažní, plně podsklepenou budovu, jež byla rozdělena na část shromažďovací, ubytovací a obytnou.<sup>10</sup> Brutalistní charakter architektury podpořilo i interiérové použití pohledového betonu s otisky bednění na stropech a hrubé omítky stěn. Fasády byly hladké, omítané, prolomené nepravidelně umístěnými, převážně obdélnými, ale i čtvercovými okny ve svislé nebo vodorovné orientaci. Okna na sebe v jednotlivých patrech nenavazují ani umístěním, ani tvarově. Někteří ze svislých obdélných oken asociují zmiňovanou podobu střílen.

Interiér mimo působivé uplatnění neupraveného betonu dotváří jen minimum dalších výtvarných či dekorativních prvků (obr. 2A). Vizuálně dominantní jsou varhany (obr. 2C) v prostoru hlavního sálu, přístupné po několika schodech podél západní fasády. Sál je doplněn třemi uměleckými díly od Vojtěcha Rady a jeho synů Ondřeje a Miroslava.

Tato originální stavba švýcarského architekta, která v českém prostředí té doby nemá analogii, prošla po roce 1995 zásadní rekonstrukcí a přestavbou. Proběhla modernizace technického

**Obr. 2.** Praha 8-Kobylisy, čp. 1264, U Školské zahrady 1, kostel ČCE U Jákobova žebříku.

**A** – pohled do čela hlavního sálu;  
**B** – model původního návrhu stavby od Ernesta Gisela, 1967–1968;  
**C** – pohled do shromažďovacího prostoru s varhanami a dělicí stěnou (foto M. Kracík, 2018).

7 Záměr byl nejdříve zamítnut, ale nedlouho poté schválen. Důvody této názorové změny nejsou nikde uvedeny a nevyplývají ani z uložených archivních materiálů. V rozhodnutí plánovací komise Obvodního národního výboru (ONV) Prahy 8 z 11. listopadu 1966 je k zamítnutí investičního záměru na stavbu sborového domu uvedeno, že navržená akce není v souladu se směrným územním plánem ani zájmy obvodu. Vzhledem k blízkosti školních objektů se totiž počítá s nezastavěnou plochou pro neorganizovanou tělesnou výchovu mládeže (pro robinsonádní hřiště), již je nutno poskytovat vhodné prostory odsazené od ulice Střelnická, jejíž význam a provoz značně vzroste výstavbou Sverního města. Hřiště by současně tvořilo pás zeleně mezi Dáblíckým hájem a třešňovkou Na Okrouhlíku. Objekt svou rozlohou podle komise ONV také překračuje rozsah stávajícího zařízení určeného k demolicí, čímž se odčerpává část stavebního prostoru, kterého je nedostatek pro běžnou sídlištní výstavbu. Následně byl ale záměr rozhodnutím plánovací komise ONV Prahy 8 ze 13. března 1967 schválen (SA Praha 8).

8 Bohumír Kozák byl autorem mnoha protestantských kostelů (Vlček 2004, 331–332): modlitebny Bratrské jednoty baptistů čp. 76 v Praze 2-Vinohradech (1914), kostela ČCE čp. 1098 v Praze 8-Libni (1923), Husova sboru v Praze 4-Nuslích (1934), kostela ČCE čp. 950 v Praze 6-Střešovicích (1939), fary a kostela Církve československé husitské čp. 199 v Čáslavi (1926), kostela ČCE čp. 2574 v Prostějově (1927), kostela a fary ČCE čp. 561 v Poličce (1937).

9 Ernst Gisel (jméno je psáno podle originálního plánu stavby, v literatuře nalezneme různé varianty jako Ernest Gisel, Ernst Giessel, Ernest Giesel) je švýcarský architekt a pedagog, autor návrhu divadla v Grenchenu a kongresového centra v Davosu či realizace kostelů v Effretikonu (1959–1961) a v Reinachu (1961–1963).

10 Prvotní Giselův návrh byl co do rozmístění oken střednější; jejich rozvržení předpokládalo jednodušší koncepci. Osvětlení bylo obohaceno o horní prosvětlení shromažďovacího prostoru pomocí střešního světlíku (obr. 2B).

**Obr. 3.** Praha 8-Kobylisy, čp. 1264, U Školské zahrady 1, kostel ČCE U Jákobova žebříku. Severní fasáda a hlavní vstup (foto M. Kracik, 2018).



zázemí spojená s provozními úpravami a kapacitním rozšířením domu. Proměnil se i vnější vzhled budovy včetně úpravy prostoru před sborovým domem, který se tak měl stát přívětivějším ke svému okolí a měl lépe vyjadřovat sakrální funkci objektu (*sine* 2011; *sine* 2011 online; KLÍPA 2002 online). Přestavba byla provedena podle návrhu architektonického

ateliéru Radovana Schauflera (\*1959) a Jakuba Roskovce (\*1967).<sup>11</sup> Zásadní vizuální proměnou prošel vstup, kde bylo přistavěno zádveří a velká prosklená markýza. Pro vyznění objektu jako celku pak byla závažnou změnou nástavba 3. nadzemního podlaží (1999; obr. 3), která se svým architektonickým výrazem jednoznačně odlišuje od původní stavby, a tak nechává původní část pietně beze změny. Patro je obloženo vodorovnými dřevěnými prkny. Umístění a velikost oken nejsou totožné s původní spodní stavbou.<sup>12</sup>

Posledním zásahem do původní podoby objektu bylo přistavění zvonice na přelomu let 2000 a 2001, opět podle návrhu ateliéru Radovana Schauflera a Jakuba Roskovce (obr. 4). Vzhledem k tomu, že sborový dům původně postrádal vnější znaky sakrální architektury, stala se tímto hlavním atributem právě věž zvonice. Také se výrazně posunulo celkové zasazení budovy do okolí. Zatímco ve své prvotní podobě se v kontextu sousedních drobných vil zcela ztrácela, dnes se díky výše zmíněným stavebním úpravám ze svého okolí vyčleňuje, což bylo v podstatě také záměrem.



Druhou novostavbou z období socialismu na území Prahy a první ze sledovaných klíčových let 1980–2000 je modlitebna Církve adventistů sedmého dne (CASD) na Smíchově na Malvazínkách z roku 1985.

### Modlitebna Církve adventistů sedmého dne

Čp. 2482, Praha 5-Smíchov, Peroutkova 57 (obr. 5)

Přestože Církev adventistů sedmého dne patřila na základě zákona č. 218/1949 Sb. od roku 1951 ke státem uznaným církvím, již v roce 1952 jí byl státní souhlas odebrán a následně zabaven veškerý movitý i nemovitý majetek. Po udělení opětovného souhlasu s činností církve v srpnu 1956 se začali její představitelé snažit o získání existující budovy nebo o povolení novostavby pro novou modlitebnu namísto dosavadního pobývání v pronajatých prostorách. Koncem 70. let 20. století byl udělen souhlas s rekonstrukcí stávajícího domu nebo stavbou nové modlitebny. Podmínkou bylo, že si církev sama musí najít a zakoupit objekt nebo pozemek pro tyto účely. Ve srovnání s tehdejší realitou socialistického zřízení, kdy drtivou většinu projektů veřejných staveb řídil stát, případně národní podniky a jednotlivé národní výbory, si zasluhují ojedinělé soukromé investice církví mimořádnou pozornost, byť jistě podléhaly následnému schvalování.<sup>13</sup>

V roce 1981 proto adventisté zakoupili od židovské náboženské obce v Praze nepoužívanou obřadní síň židovského hřbitova, jež byla ve velmi špatném technickém stavu, včetně pozemku v Praze na Smíchově v místech, kde se střetávají katastry Smíchova, Radlic a Košíř, při ulici Liebknechtova (dnes Peroutkova). Pozemek tak přiléhá k Novému židovskému hřbitovu Praha-Smíchov a ke hřbitovu Malvazinky.

Stavba byla vedena po celou dobu jako rekonstrukce církevního objektu, i když od počátku bylo zřejmé, že se bude jednat o demolicí a následnou novostavbu.<sup>14</sup> Církev oslovila Václava Třísku, který ve spolupráci s architektem Ladislavem Vlachynským vytvořil návrh modlitebny.

<sup>11</sup> Dokumentace je uložena v SA Praha 8.

<sup>12</sup> Celý návrh ateliéru Schaufler–Roskovec dále obsahuje rozšíření podzemní ubytovací části s kaplí, víceúčelový sál v přízemí a na něj plynule navazující rovnou zahradu. Na její východní straně měly být připevněny nerezové kolumbární schránky. Tyto úpravy zatím nebyly realizovány (podrobněji viz *sine* 2011), ale jsou v současnosti v jednání.

<sup>13</sup> Pravděpodobně se však na tyto investice nevztahovala pravidla o určitém podílu z rozpočtu stavby na umělecká díla a jejich schvalování kulturními radami národních výborů.

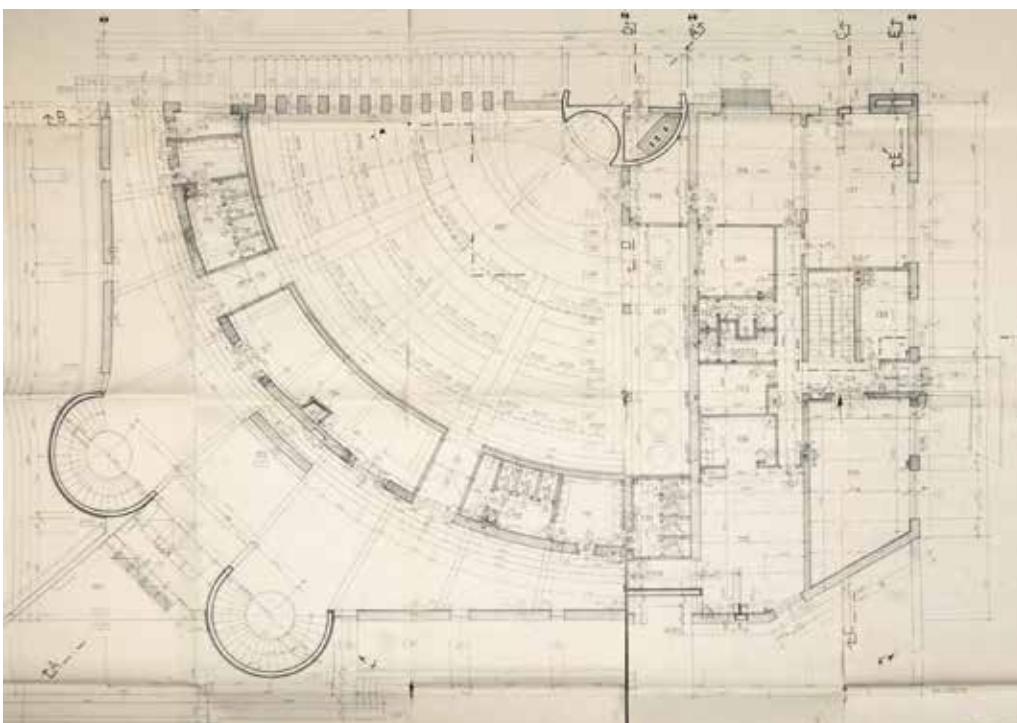
<sup>14</sup> Viz plánová dokumentace stavby (Archiv CASD).



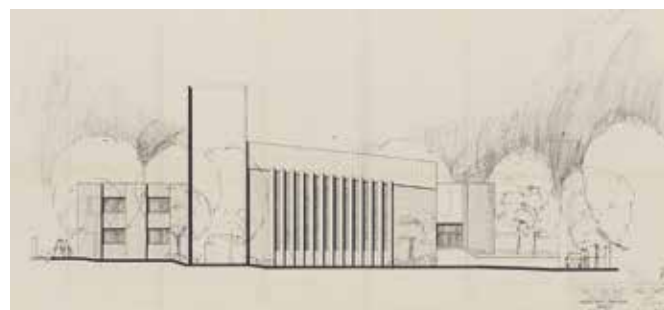
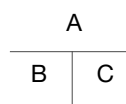
**Obr. 4.** Praha 8-Kobylisy, čp. 1264, U Školské zahrady 1, kostel ČCE U Jákobova žebříku. Zvonice při SV nároží sborového domu (foto P. Veselý, 2007).



**Obr. 5.** Praha 5-Smíchov, čp. 2482, Peroutkova 57, modlitebna CASD. Celkový pohled od severu na uliční průčelí s hlavním vstupem (foto M. Kracík, 2018).

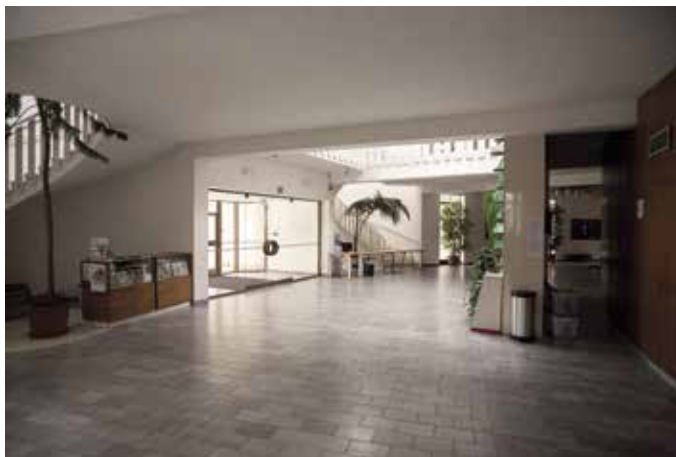


**Obr. 6.** Praha 5-Smíchov, čp. 2482, Peroutkova 57, modlitebna CASD. Projektová dokumentace (nefinální), Karel Štětina a kol., červenec 1981.  
**A** – půdorysný plán modlitebny, přízemí s hlavním sálem (Archiv CASD, výkres č. 4, reprofoto M. Kracík, 2018);  
**B** – severní průčelí s hlavním vchodem (Archiv CASD, výkres č. B/4-4);  
**C** – jižní fasáda obrácená směrem k hřbitovu (Archiv CASD, výkres č. B/4-6).



Projektovou dokumentaci pro stavební povolení zpracovala dle nařízení Ministerstva kultury jeho projektová organizace pod vedením Ing. Karla Štětiny (obr. 6). Stavební povolení bylo vydáno v lednu 1982. Po překonání dnes nepředstavitelných problémů se zajištěním dodavatelské stavební firmy, řemeslníků a materiálu a při nevídaném nasazení desítek dobrovolníků z řad CASD z celé republiky byl objekt slavnostně posvěcen v sobotu 18. května 1985 (NEŠPOR/VOJTÍŠEK 2015, 77–78).

**Obr. 7.** Praha 5-Smíchov, čp. 2482, Peroutkova 57, modlitebna CASD. Vstupní foyer (foto M. Kracík, 2018).



Architekt modlitebny Václav Tříška (\* 1942), aktivní člen CASD, pochází z Brna, kde také dodnes jako projektant působí. Ve stavebních aktivitách navazuje na svého otce Jana Tříšku (1912–1954), který navrhl např. vlastní vilu čp. 490 v Brně-Komíně. Sám Václav Tříška sice nevystudoval architekturu, přesto svým dílem dokazuje vysoký cit pro konstrukční systémy a technický i výtvarný detail. Tyto aspekty jsou patrné na

řadě jeho realizací, které provedl především pro CASD. Mezi ně patří mimo zde popisovanou modlitebnu v Praze na Malvazinkách, která je svým rozsahem jednoznačně jeho největším projektem, např. sice drobná, ale velice invenční modlitebna v Litoměřicích z let 1983–1984 (SELLNEROVÁ ET AL. 2017, 233–235). Jedná se objekt stojící v zahradě domu čp. 176 v samém historickém centru města na půdorysu 12 × 12 m, s výrazně modelovanou stanovou střechou. Dalšími Tříškovými projekty sakrálních objektů jsou pak modlitebny v Brně (Královo Pole-Ponava, 1977; Černovice, 1986), v Olomouci (1975), Frýdlantu nad Ostravicí (1978) a Českých Budějovicích (po roce 1991). Od 90. let 20. století má Václav Tříška vlastní projektový ateliér.<sup>15</sup>

Tříškův původní návrh smíchovské modlitebny byl v konceptu exteriéru velkorysejší než realizovaná podoba. Věž byla o 4 m vyšší než stávající, střecha nad sálem se zvedala nahoru k této věži zavěšená na nerezavějících ocelových lanách. Vzhledem k velkému rozpětí sálu – více než 22 m – byly totiž původně zamýšleny pro stropní konstrukci příhradové nosníky a jejich nosnou funkci měla zajišťovat právě ocelová lana zavěšená zezadu na válci věže. Tak mělo být spojeno funkční i estetické hledisko v určující výrazový prvek. Výšku stavby, stejně jako plánované večerní osvětlení, tehdejší úřady zamítly jako příliš robustní a nápadné pro smíchovské návrší. Muselo dojít k úpravě pohledu z uliční strany a částečně i ke změně konstrukčního řešení zastropení sálu.<sup>16</sup>

Z několika předložených návrhů byla vybrána varianta, kterou její autor Václav Tříška označil za moderní a postfunkcionalistickou.

Vnější plášť budovy je ve výsledné realizaci hladký, tvořený z velké části obkladem z vápence nebo hladkou omítkou stejné přírodní barvy. Celé stavbě dominuje vstup umístěný na severovýchodním nároží, k němuž se přistupuje širokým terasovým schodištěm. Nad vchodem je ve vysoké atice prolomen v síle zdiva symbol kříže, který zvnějšku určuje funkci objektu.<sup>17</sup> Hmotové utváření stavby završuje půlválcová věž z pohledového betonu nad baptisteriem.

Objekt modlitebny je tvořen dvěma navzájem propojenými stavbami. Ze západní strany je to provozní budova obdélného půdorysu se zkoseným nárožím při ulici. Tato část, původně třípodlažní, od roku 2015 čtyřpodlažní, rozšířená o administrativní prostory, má plochou střechu a jednoduchý architektonický výraz. Jsou v ní umístěny dva byty, kanceláře, učebny, knihovna a zkušební sál. Vstupní markýza a vertikální prvek věže jsou z železobetonové konstrukce, stejně jako schodiště při modlitebně. Svislé konstrukce jsou vyzděny z cihel.

Vlastní modlitebna má základní půdorys čtverce s vepsanou kruhovou výsečí hlavního sálu a s členitým severovýchodním nárožím. Zde se za hradbou ostrých hran nároží skrývají dvě točitá schodiště vedoucí na zastřešenou terasu druhého podlaží, která tvoří zároveň krycí markýzu nad hlavním vchodem (obr. 7).

Hlavní vstup do modlitebny na severovýchodním nároží představuje široká prosklená stěna. Na tento vstup se zádveřím navazuje prostorné foyer se šatnami a sociálním zařízením. Stěny šaten kopírují oblý tvar kruhové výseče přiléhajícího shromažďovacího sálu (viz dále). Po obou stranách vchodu stoupají zmíněná točitá schodiště do druhého podlaží, odkud vedou vstupy na galerii i na uzavřenou venkovní terasu s původně koncipovanou malou japonskou zahradou



**Obr. 8.** Praha 5-Smíchov, čp. 2482, Peroutkova 57, modlitebna CASD. Interiér, vstupní hala, výtvarná kompozice od Václava Tříšky a Blanky Adensamové.

**A** – detail briliantu s nápisem BIBLE SVATÁ (foto H. Křížová, 2018);

**B** – celkový pohled na výtvarnou kompozici ve foyer (foto M. Kracík, 2018).

<sup>15</sup> Podle konzultace s Václavem Tříškou, Praha, prosinec 2018.

<sup>16</sup> Ústní sdělení Václava Tříšky (CD CASD 2015).

<sup>17</sup> Pohledově obdobným způsobem zvýraznil Václav Tříška i vstup u objektu modlitebny CASD v Českých Budějovicích, ovšem po roce 1991 tak mohl učinit mnohem explicitněji.

s rostlinami a kameny symbolizujícími život a smrt, dnes žel neudržovanou. Zábradlí schodiště je zhotoveno provizorně, původně plánované provedení v podobě skleněných lamel na broušených nerezových trubkách nebylo kvůli nedostatku financí realizováno. Také místo zamýšlené mozaikové podlahy z mramoru nebo žuly byla položena jen obyčejná šedivá dlažba. Tato mozaiková podlaha měla být seříznuta tak, aby se zužovala směrem do centra k baptisteriu.

Naproti hlavnímu vchodu se nachází i jediné umělecké dílo v modlitebně, nezávislé na architektuře. Jedná se o stěnu obloženou pískovcem s reliéfními motivy, nad sebou umístěnými deseti skleněnými kamennými hroudami, jimiž stéká v kaskádě pramínek vody do skleněného útvaru v podobě rozevřených rukou, a s plastickým kovovým nápisem „V rukou Tvých jsou dnové moji“ (Žalm 31,16; obr. 8). Ideový návrh této výtvarné stěny pochází od Václava Třísky, který na kompozici spolupracoval se sklářskou výtvarnicí Blankou Adensamovou,<sup>18</sup> jež vytvořila rozevřené skleněné dlaně. Zobrazené symboly připomínají člověku vstupujícímu do předsálí modlitebny, aby si uvědomil, že jeho život, každý jednotlivý den, spočívá v rukou Boha projevujícího nekonečný zájem o člověka. Proud vody představuje běh lidského života, v jehož každé vteřině je



**Obr. 9.** Praha 5-Smíchov, čp. 2482, Peroutkova 57, modlitebna CASD. Interiér, hlavní sál. Celkový pohled z galerie směrem k baptisteriu. Skrze prosklenou stěnu vlevo je vidět přilehlý hřbitov (foto M. Kracík, 2018).

Bůh přítomen, a skleněné miskovité, hrubě tvarované hroudy<sup>19</sup> zpodobňují jednotlivá zastavení, zlomové životní etapy každého člověka, které sice proud vody-života různě směřují, ale ten přesto vždy končí dole – na konci všeho – zachycen v rozevřených dlaních – Božích rukou. Vše je prosvíceno Božím slovem – Biblí svatou, základním pilířem učení církve, zpodobněnou zde velkým kruhovým konvexním briliantem ve stěně s naznačenými paprsky.<sup>20</sup> Pozorné oko zaregistruje ještě další dvě vertikální a dvě horizontální linky přes celou stěnu, které vytvářejí dvojité kříž představující završení biblické zvěsti – evangelia, které září jako drahokam v oběti Ježíše Krista na kříži. Nedílnou součástí celého konceptu je i přítomnost zelených rostlin symbolizujících radost ze života.

Na realizační dokumentaci vlastního interiéru spolupracovali Ladislav Vlachynský (\*1950) a Jaroslav Vaněk (\*1944). Shromažďovací sál modlitebny (obr. 9) má tvar kruhové výseče o 90°, se stranami 20 × 28 m, s půlválcovou věží nad baptisteriem. Strop nad hlavním sálem je tvořen z ocelových příhradových vazníků s dřevěným zavěšeným podhledem, který se paprscitě sbíhá v místě nad křtitelnicí, a umocňuje tak vizuální působivost sálu. Podoba kazatelského pultíku vychází z Třískovy idey rozevřených rukou, které řečník-kazatel nabízí spolu s hlásaným

18 Blanka Adensamová (\*1949) po absolvování Střední průmyslové školy sklářské v Železném Brodu pokračovala v letech 1967–1970 studiem na Vysoké škole uměleckoprůmyslové v ateliéru skla u prof. Stanislava Libenského. Z jejích interiérových realizací uvedme například pískované vstupy a dělicí plochy hotelu Národní dům čp. 1216 v Praze 3-Žižkově (1978) a pískované dělicí stěny léčebného ústavu Rudá hvězda (dnes Hvězda) čp. 7 v Mariánských Lázních (1980).

19 Materiál pochází ze sklářského odpadu vyhaslé sklářské hutě na Karlovarsku, který byl z pece vysekán a dopraven na stavbu. Kusy s průzračným vzhledem byly do potřebné velikosti a tvaru dopracovány pro umístění do výtvarné stěny.

20 Briliant s nápisem BIBLE SVATÁ byl vyfouknut ve sklárně v Antonínově dole v Jihlavě z olovnatého skla. Váží 80 kilogramů.



evangeliem – dobrou zprávou pro přítomné posluchače. V duchu reformačního odkazu *solā scriptura* je zde na pravé stěně jedinou výzdobou pouze dřevěný kříž.

Pozoruhodné je i umístění otevřené křtitelnice. Václav Tříška vysvětluje vestavění neuzavřeného baptisteria v samém centru prostoru, kam se sbíhají pohledy věřících, záměrem stále připomínat povšechné směřování ke změně, kterou křtitelnice představuje. Přítomnost stále otevřeného baptisteria i při bohoslužbách není běžná a symbolizuje ústřední myšlenku modlitebny – možnost proměny člověka prostřednictvím víry.<sup>21</sup>

Okna u části s modlitebnou jsou úzká, probíhají celou výškou objektu, a to jak do strany uliční, tak do strany směřující ke hřbitovu. Působivě se uplatňuje právě průhled vysokými okny, zasazenými do výtvarně navržených sloupů, přímo do prostoru židovského hřbitova se vzrostlou zelení (obr. 9). Dostatek přirozeného světla a vertikálně zvýrazněné stromy, keře a porosty těsně za okny vytvářejí dojem živé zelené stěny. Výplně oken jsou z hliníkových eloxovaných profilů osazených izolačními dvojskly.

Shromáždovací sál je prostorný, komfortní, zabezpečuje kvalitní pohodlí v podobě dostatku vzduchu, tepla i světla. K pohodlí věřících a návštěvníků přispívají i atypické lavice, navržené speciálně pro tento prostor, které jsou uspořádány do půlkruhu kolem pódia s kazatelnou a stejně tak i na galerii. Celý prostor je uspořádán stupňovitě, jak sál, tak i galerie.<sup>22</sup> Rovněž akustika sálu je výborná, podpořená navíc technickým ozvučením.



Další církevní novostavba ze sledovaného období vznikla až po roce 1989, kdy se – slovy architekta „díky přímluvě svatě Anežky“<sup>23</sup> – ve velmi krátké době po změně politického režimu podařilo v roce 1994 vystavět římskokatolický kostel Neposkvrněného početí Panny Marie ve Strašnicích.

### Kostel Neposkvrněného početí Panny Marie

Čp. 1000, Praha 10-Strašnice, Ke Strašnické 10 / Krupská 2 (obr. 10)

Snahy o zřízení kostela na území Strašnic se datují již od 20. let 20. století. Konkrétně v roce 1924 byl ustaven *Spolek pro postavení kostela ve St. Strašnicích* a z jeho prostředků byla v roce 1930 nejprve zbudována místní fara s kaplí<sup>24</sup> (Moc/Mocová 2014, 15, 44). Ta byla navzdory veškerému úsilí na dlouhou dobu jediným zázemím, kde probíhaly bohoslužby.<sup>25</sup>

I když byla postavena zatím pouze fara, již od prvopočátku se počítalo i se stavbou kostela, pro nějž zůstal vymezen i dostatečně velký pozemek. Tak je tomu na všech zachovaných návrzích, už od těch nejstarších. V návrhu datovaném rokem 1924 neznámý projektant dodržel uliční čáru, a i když vetkl do konceptu i prostorný kostel, nijak zvlášť jej z vnějšku nezdůraznil. Architekti Rudolf Mikuta (1907–1989) a Břetislav Štorm (1907–1960) naopak v roce 1929 umístili vedle fary solitérní objekt kostela v historizujícím duchu. Jejich základní ideu zachoval pak místní stavitel Rudolf Sandholz<sup>26</sup> při úpravě plánů pro stavbu samotné fary. Plány z let pozdějších jsou ambicióznější, jak je vidět například na skice firmy V. Nekvasil z roku 1930, návrhu architekta Jaroslava Čermáka (1901–1990) z roku 1937 nebo ze dvou alternativ od Antonína Stuny z let 1935 a 1937 (Moc/Mocová 2014, 42–47). Mezi nejvýraznější patřil návrh architekta Jana Sokola (1904–1987) z let 1932–1935, který zaujal a stal se možná i jedním z dílčích předobrazů pro budoucího autora realizované stavby Jindřicha Synka. Sokol navázal na barokní tradice a vyprojektoval kostel založený na půdorysu elipsy se zvlněnými stěnami vytvářejícími jakési kaple po obvodu chrámu (obr. 11A). Celé stavbě pak dominuje vysoká štíhlá věž ve tvaru plochého jehlanu (CZUMALO 2016 online; VYBÍRAL 1994).

Pozemek plánovaný na stavbu kostela se na dlouhou dobu stal hřištěm pro děti a místem setkávání katolických spolků. V letech 1953–1955 ministerstvo vnitra část pozemku převzalo pro výstavbu panelových domů a nedlouho poté bylo Národním výborem hl. m. Prahy zabráno i farní

21 Vzhledem k multifunkčnímu používání sálu je baptisterium v dnešní době při běžném provozu zakryto, což ubírá celému záměru na účinku.

22 V zadání stavby byl požadavek na kapacitu 500 míst pro věřící.

23 Ústní sdělení architekta Jindřicha Synka, autora stavby, Praha, 20. 11. 2018.

24 Stavba byla provedena podle plánů architektů Rudolfa Mikuty a Břetislava Štorma, přepracovaných staviteltem Rudolfem Sandholzem.

25 Dne 17. února 1929 byl pro stavbu katolického kostela ve Strašnicích připsán pozemek darovaný paní Magdalenou Škrábkovou (pozemek č. kat. 143/1, plocha 1041 čtverečných sáhů čili 3648 m<sup>2</sup>; Moc/Mocová 2014, 18, 19).

26 Strašnický stavitel Rudolf Sandholz je mimo jiné autorem i modernistické kaple Bět-el Evangelické církve metodistické čp. 512 v Praze-Strašnicích (1924; NEŠPOR/VOJTIŠEK 2015, 73).



**Obr. 10.** Praha 10-Strašnice, čp. 1000, Ke Strašnické 10, kostel Neposkvrněného početí Panny Marie. Celkový pohled od SZ s hlavním vstupem (foto M. Kracík, 2018).

dětské hřiště. Přesto fara s kaplí fungovaly dále a v roce 1966 byla kaple zrekonstruována podle liturgické reformy druhého vatikánského koncilu. Stavba kostela se přesto zdála být v nedohlednu. Jisté oživení myšlenky stavby nastalo v roce 1968, i když tyto snahy byly záhy umlčeny. Jejich dokladem jsou zachované skici a návrhy od Jaroslava Cuhry (1904–1974) z roku 1969 (obr. 11B) a od Václava Dvořáka (1900–1984) z roku 1970 (obr. 11C). Slohová rozrůzněnost těchto dvou návrhů, přestože se jedná o autory-vrstevníky, završuje odklon od historizujících tendencí a předznamenává modernistický přístup budoucích autorů.

Naplno se přípravy na stavbu kostela, nadto spojené se zdoluhavým získáváním původních pozemků, rozběhly po roce 1989. Již z roku 1990 se zachovalo hned několik soutěžních projektů (Moc/Mocová 2014, 48–51; obr. 11D–F).<sup>27</sup> Každý se vypořádal s daným prostorem i požadavkem zachování původní fary v těsné blízkosti kostela jinak. Z dvaceti doručených návrhů vybrala komise<sup>28</sup> sedm, které byly poslány k liturgickému posouzení. Po druhém kole byl nakonec ze tří alternativ doporučen k realizaci návrh architekta Jindřicha Synka (obr. 11G; Moc/Mocová 2014, 68). Základní kámen nového chrámu posvětil papež Jan Pavel II. při své návštěvě Československa v Bratislavě dne 22. dubna 1990. Stavba byla zahájena 11. listopadu 1992<sup>29</sup> a slavnostně posvěcena 17. června 1994.

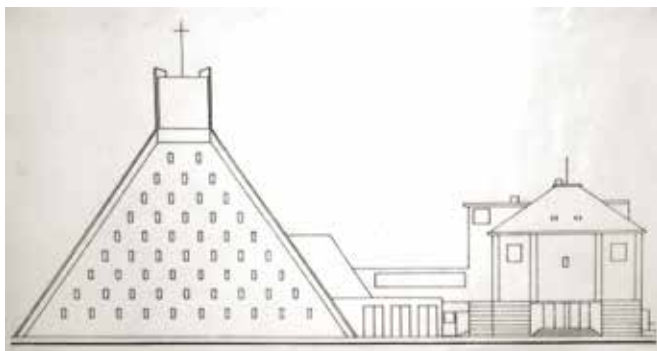
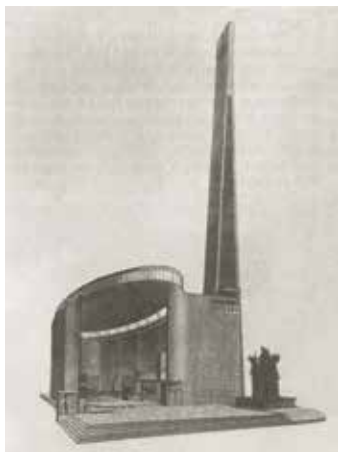
Architekt Jindřich Synek (\*1947) vystudoval na popud svého otce, rovněž architekta, střední stavební průmyslovou školu a po ní pod dojmem výstavy Le Corbusiera v roce 1965 pokračoval ve studiu na Fakultě stavební ČVUT v oboru architektura. Po působení ve státním Obchodním projektu ČSSD (1972–1991) se v roce 1991 stal samostatným projektantem v architektonicko-stavebním ateliéru AMA. Od roku 2002 do 2015 vyučoval jako odborný asistent na Fakultě stavební ČVUT sakrální stavby. V rámci Obchodního projektu se spolupodílel na projektech motorestu Devět křížů (1979), hraničního přechodu Hatě u Znojma (1982), nákupních center v Čisté u Rakovníka (1982), Dobrovicích u Mladé Boleslavi (1987) a Mnichovicích (1989). V ateliéru AMA se zabýval převážně rekonstrukcemi, úpravami a stavbami církevních objektů. Mezi tyto realizace patří interiéry historických chrámů a jejich liturgická úprava (např. kostel sv. Petra a Pavla v Říčanech, 1991; kostel Nanebevzetí P. Marie v Mukařově, 1992; kostel sv. Jakuba Většího v Kunraticích, 1994; kostel sv. Cyrila a Metoděje v Karlíně, 1999) a rekonstrukce penzionu sv. Kryštofa v Praze-Záběhlicích (1993). Mezi náročné přestavby, kde bylo třeba vyrovnat se s historickým prostředím a konstrukcemi, patří přebudování kláštera bratří kapucínů při pražské Loreti, kláštera sester boromejek v Praze pod Petřínem (1996) a především rekonstrukce

<sup>27</sup> Architektonická soutěž byla vyhlášena 5. dubna 1990 a termín odevzdání návrhů byl 31. května 1990 (Moc/Mocová 2014, 68).

<sup>28</sup> Komise se skládala ze zástupců strašnické farnosti, Arcibiskupství pražského, Útvaru hlavního architekta hl. m. Prahy a Obce architektů.

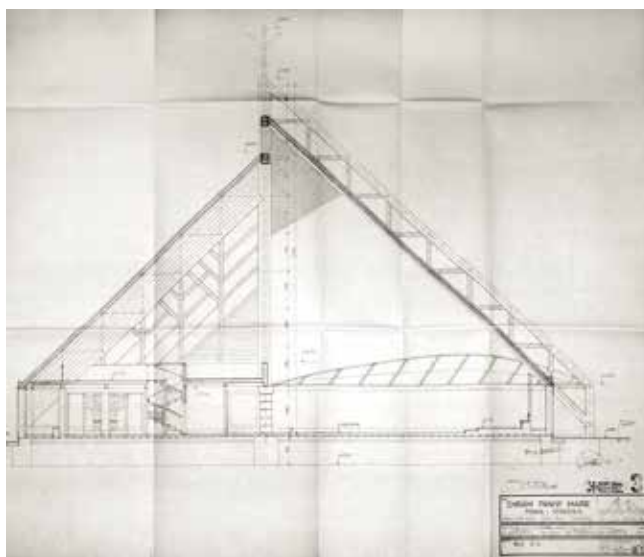
<sup>29</sup> Stavební povolení bylo vydáno 15. října 1992 (Moc/Mocová 2014, 74).

**Obr. 11.** Praha 10–Strašnice, čp. 1000, Ke Strašnické 10, kostel Neposkvrněného početí Panny Marie. Architektonické návrhy.



A	B
C	D
E	F
	G

**A** – Jan Sokol, 1934 (převzato z KOTÁLIK 1994, 3);  
**B** – Jaroslav Cuhra, 1969;  
**C** – Václav Dvořák, 1970;  
**D** – návrh pod heslem Ambit (Lenka Hornychová a Petr Chaloupek);  
**E** – Jaroslav Kosek a Daniela Fenclová;  
**F** – Petr Malinský, Richard Doležal, Peter Eisenlauer a Kateřina Postupová (B–F – Archiv ŘMK farnosti Strašnice);  
**G** – projektová dokumentace, řez 5–5', Jindřich Synek a kol. ateliéru AMA, květen 1992 (Archiv ŘMK farnosti Strašnice, plán č. B-13; reprofoto M. Kracík, 2017).



Arcibiskupského paláce v Praze na Hradčanech (1993–1998), která získala nominaci na titul *Stavba roku 98*. Mimo Prahu atelier provedl rekonstrukci kostela a kláštera augustiniánů Svatá Dobrotivá v Zaječově v letech 1999–2004. Oceňovanou realizací, která postoupila do finále ceny Grand Prix Obce architektů 2003, byla stavba komunitního centra Hnutí fokoláre – Dílo Mariino v Praze-Vinoři z roku 2002. V následujících letech převážila Synkova činnost pedagogická nad projektovou (TŘEŠTIK 2003, 131).<sup>30</sup>

Kostel Neposkvrněného početí Panny Marie představuje chrámový prostor umístěný na půdorysu čtverce rozděleného na čtyři rovnoramenné trojúhelníky, přičemž severní trojúhelník je ze stavby vyňat a ze vzniklého prostranství vede vstup do kostela. Západní trojúhelník slouží jako předsiň s oratoří v patře. Zbývající dva trojúhelníky, tj. jižní a východní, jsou spojeny a vytvářejí samotnou chrámovou loď. Vnější podobu stavby tvoří trojboký jehlan (pyramida) se dvěma dlouhými, šikmo umístěnými vitrajovými okny ve vaznicích. Na vrcholu stavby je ve výšce 25 m usazen kříž.

Vnější podoba chrámu odkazuje na několik křesťanských myšlenek. Tvar jehlanu evokuje stan a odkazuje tak na starozákonní příběh o putování Židů na poušti. Představuje ochranu před nepohodlím a nepřízní i pokornou a ochrannou náruč Panny Marie a jejího pláště. Idea vytvořit prostor s konkrétní duchovní náplní provázela Jindřicha Synka od počátku. Tento záměr začal budovat zvnějšku. V prostoru uprostřed různorodé zástavby cítil potřebu vytvořit pevný bod. Tvar pyramidy završené křížem se proto jevil jako ideální prostředek.

Celková lehkost a vzdušnost stavby byla vytvořena pomocí tvaru střechy v podobě hyperbolického paraboloidu. Tak bylo umožněno překlenutí prostoru o rozpětí 30 m minimální tloušťkou skořepiny, která činí 7 centimetrů. Skořepina se skládá ze čtyř vrstev dřevěných lamel, probíjených nerezovými hřeby křížem přes sebe. Na pohledové straně skořepiny je vidět přiznaná nosná konstrukce.<sup>31</sup> Její řešení i způsob prohnutí střechy a překrývání lamel zohledňuje akustiku vnitřního prostoru<sup>32</sup> a dodává mu výborné zvukové parametry. Střecha byla původně pokryta živičným šindelem, který byl však pro technické nedostatky v roce 2012 vyměněn za hliníkové poplastované šindele.<sup>33</sup>

Chrámový interiér tvoří jednoduchá hala, která působí monumentálním dojmem. Prostor bez sloupů a půlkruhové uspořádání lavic umožňují nerušený pohled do presbytáře. Architekturu interiéru dotvářejí detaily skladby dřevěného podhledu stropu i barevné působení vitrají, které rozlišuje do každé světové strany jiná barevnost, čímž při průchodu světla chrámem v průběhu dne vrhají do prostoru různé barvy, vždy jednu konkrétní pro tu kterou denní dobu.

Návrh interiéru, oltáře, svatostánku a křestní kaple vytvořili spolu s autorem stavby ak. mal. Pavel Šlegl (\*1958) a ak. mal. Petr Štěpán (\*1961).

Presbytář (obr. 12A), ústřední místo bohoslužebného dění, je neoddělenou centrální částí hlavního sálu chrámu. Nezbytným vybavením presbytáře jsou oltář, ambon a sedes. Jeho nedílnou součástí je i kříž a svatostánek. Oltář jako středobod celého presbytáře je tvořen mohutným neopracovaným kamenným blokem z pískovce, „kamenem úhelným“, na němž jsou zachovány stopy sbíječek při vylamování ze skály. Samotný blok je uložen na dřevěném kříž, v němž jsou ve schránce uloženy ostatky sv. Václava.<sup>34</sup> V zadní části presbytáře se nachází svatostánek (obr. 13) vytvořený ze zeleného vrstveného a lepeného skla. Přístupová dvířka se netradičně při otevírání

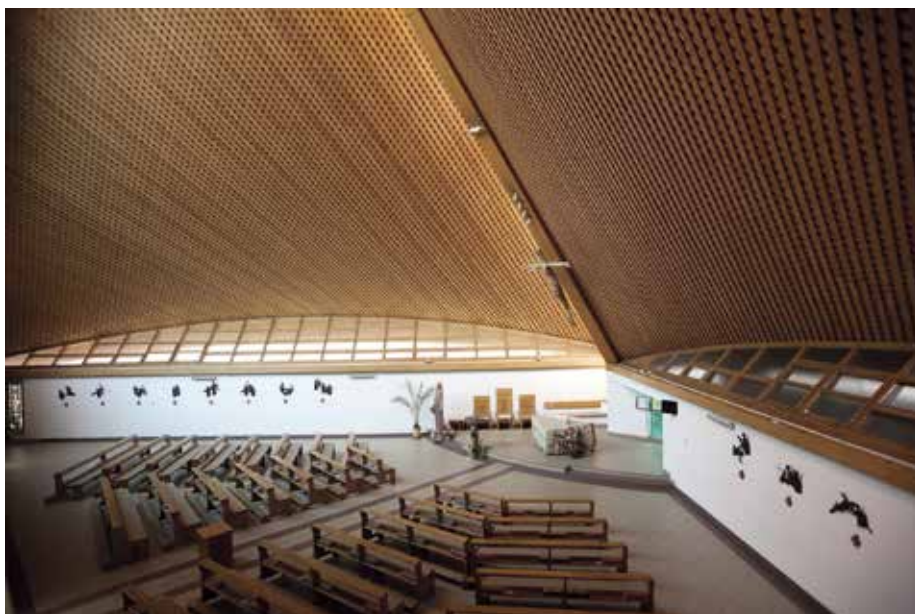
30 Ústní sdělení Jindřicha Synka, Praha, 20. 11. 2018.

31 Nosnou konstrukci střechy chrámového prostoru tvoří čtyři dřevěné příhradové vazníky kluzně uložené na betonových patkách a pevně spojené (kotvené) do centrálního dřevěného sloupu tvaru kříže. Nosníky jsou různě dlouhé a jsou do sloupu kotveny v úrovních s posunutím o 2,5 m. Centrální dřevěný sloup je v úrovni +3 m kotven do kruhového betonového sloupu, který je obložen kamennými deskami. Obvodové stěny jsou vrstvené. Základní je střední nosná železobetonová stěna tloušťky 250 mm kotvená do betonového pasu. Z vnější strany je železobetonová stěna opatřena kotvenou tepelně izolační vrstvou z 80 mm desek Orsil nebo desek z nenasákačného polystyrenu. Vnitřní vrstvu obvodové stěny tvoří cihelná přízdívka tloušťky 100 mm vyzděná z děrovaných přičkovek. Stropní konstrukce respiria je železobetonová (Archiv ŘMK farnosti Strašnice). Statickou stránku projektu provedl a spočítal Ing. Otakar Hrdlička.

32 Ústní sdělení Jindřicha Synka, Praha, 20. 11. 2018.

33 „... výběr některých použitých stavebních materiálů byl kompromisem mezi kvalitou a cenou. Dá se říct, že nejvíce to odnesla střešní krytina. Po dlouhých debatách se vybraly živičné šindele od firmy Tegola, které měly garantovanou životnost minimálně 40 let. Možná měly, ale dokázat to nestihly. Na farní budově vydržely sotva 15 let, na kostele o tři roky déle. Živičný šindel totiž zachutnal holubům, kteří z něho vyzobávali posypová zrnka písku, čímž vznikly ve střeše díry. Proto se musela v roce 2009 opravit střecha na faře, stávající krytina byla vyměněna za odlehčené betonové tašky (Tegalit). ... A v roce 2012 se po tříletých přípravách přistoupilo k výměně krytiny na celé střeše kostela za hliníkové poplastované šindele (Prefa).“ (Moc/Mocová 2014, 80)

34 K ostatkům je přiložen latinský nápis „EX OSSIBUS S. VENCESLAI M. TESTES: dr. Podlaha, dr. Pícha 14. 9. 1911“ (Moc/Mocová 2014, 91).



**Obr. 12.** Praha 10-Strašnice, čp. 1000, Ke Strašnické 10, kostel Neposkvrněného početí Panny Marie, interiér.

**A** – celkový pohled z kůru směrem k presbytáři s oltářem (menzou), ambonem a Immaculato; na stěnách visí zastavení křížové cesty; na dřevěném podhledu je zavěšen krucifix;

**B** – vitraje sbíhající se nad hlavním vstupem (foto M. Kracík, 2018).

posouvají do stran po kovovém rámu. Svatostánek je zabudován na celou tloušťku stěny, díky čemuž skrze něj prochází sluneční světlo a dochází k působivému záření zeleného skla. Skleněná stěla a příčný kovový rám vytvářejí společně siluetu rozměrného kříže. Z exteriérové strany kostela je skleněná výplň svatostánku chráněna umělecky zpracovanou mříží se symboly umučení Krista. Před oltářem – na rozhraní prostoru presbytáře a prostoru pro věřící – je umístěn ambon, který je dílem akademického sochaře Michala Šaršeho (\*1956). Dřík ambonu je tvořen kmenem-samorostem, na němž je položena otevřená kamenná kniha s otisky rukou. Kmen je doplněn symboly čtyř evangelistů. Před ambonem, v místě, z něhož se čte evangelium, leží v podlaze zasazený kámen s otisky bosých nohou (otisky představují symbol čistoty před Bohem).

Místo pro udělení svátosti křtu, kaple sv. Wolfganga s křtelnicí, se nachází v rohu chrámového prostoru po levé straně od hlavního vchodu v jednom z vrcholů rovnoramenného trojúhelníku. Samotnou křtelnici vytvářejí tři bloky hrubě opracovaných pískovcových kvádrů<sup>35</sup> s čtvercovým dřevěným rámem držícím skleněnou nádobu na svěcenou vodu (obr. 14). Součástí kaple je i okno s vitrají osazené v pískovcovém ostění. Tato vitraj s vyobrazením sv. Wolfganga je dílem prof. Josefa Oberbergera (1905–1994) z roku 1967<sup>36</sup> (obr. 15A). V protějším rohu vpravo od vstupu do kostela je umístěna kaple sv. Anežky České. Nachází se zde pravouhlé okno v kamenném ostění s vitrají zpodobňující sv. Anežku. Vitraj vytvořila firma Vitrail servis ze Zábřehu podle výtvarného návrhu Jaroslavy Fenzlové-Makovičkové (obr. 15B).

Interiér kostela hraje při slunečných dnech všemi barvami, a to nejen díky těmto dvěma figurálním vitrajím, ale jak již bylo zmíněno, především díky celkem čtyřem velkoplošným vitrajovým oknům, též z dílny Vitrail servis Petra Hoplíčka. Dvě jsou menší, vetknuté do plochy šikmých dřevěných vazníků. Větší vitrajová plocha se nachází v prostoru kůru a největší zaujímá místo na průčelí kostela (obr. 12B). Vitraje jsou abstraktní. Výtvarný návrh pochází opět od autora stavby Jindřicha Synka, který si s myšlenkou světelného působení pohrával od samotného počátku vzniku projektu, a navázal tak ve skrytu „na své dávné touhy malířské“.<sup>37</sup>

Jedním z uměleckých děl, které byly do kostela doplněny až v průběhu let po dokončení stavby, je socha Neposkvrněné Panny Marie (Immaculaty). Přestože je jí kostel zasvěcen, akademický sochař Radoš Cvrček (1944–2018) sochu vytvořil až po vypsání veřejné výtvarné soutěži, která proběhla v roce 1995. Zúčastnilo se jí deset výtvarníků včetně pozdějšího autora. Ceny nakonec nebyly uděleny, ale zvláštní odměnu získal právě Radoš Cvrček. Pro samotnou realizaci byly stanoveny další zpřesňující podmínky jako zachování monumentality řasení roucha Panny Marie



**Obr. 13.** Praha 10-Strašnice, čp. 1000, Ke Strašnické 10, kostel Neposkvrněného početí Panny Marie. Interiér, svatostánek (foto M. Kracík, 2018).

35 Odkaz na biblickou symboliku: „Jako Hospodin dovolil Mojžíšovi vyvést vodu ze skály pro záchranu izraelského národa před smrtí žízní, tak křestní voda zachraňuje pro věčný život.“ (Moc/Mocová 2014, 95)

36 Tato vitraj je darem řezenského biskupství. „Vitráž byla autorem zhotovena již v roce 1967. Při tisíciletém výročí založení pražské diecéze v roce 1973 chtěl řezenský biskup Rudolf Graber darovat vitráž apoštolskému administrátorovi pražské arcidiecéze Františku Tomáškoví. Ten ale nedostal pro cestu do zahraničí vízum, a tak vitráž byla vystavena v biskupském muzeu v Řezně a znovu nabídnuta v roce 1991 pro stavbu strašnického kostela.“ (Moc/Mocová 2014, 96)

37 Ústní sdělení Jindřicha Synka, Praha, 20. 11. 2018.

nebo nutnost nového detailního přepracování hlavy. Radoš Cvrček vytvořil finální sochu v roce 1997. Je vymodelována v mírně nadživotní velikosti z dvakrát pálené hlíny (Moc/Mocová 2014, 99–100). Panna Maria Immaculata je zpodobněna s klasickými atributy vycházejícími především z barokních znázornění: je to mladá dívka kolem dvanácti let stojící na zemkoulí, s měsícem pod nohama a patou šlapající na hlavu hada. Charakteristické je i bohaté řasení pláště šatu, na nějž byl kladen velký důraz. Socha netradičně stojí na rozhraní presbytáře a hlavního prostoru pro věřící.

Dalším výtvarným dílem v chrámu, upoutávajícím pozornost mimo jiné kontrastem kovového materiálu v prostoru, kde jinak převažují dřevěné prvky, je křížová cesta od výtvarníka Pavla Vance, umístěná na zdech dvou ramen pomyslného půdorysného rovnoramenného trojúhelníku naproti vstupu (sine 1998, 3; obr. 12A). Pro plastiky je použit bronzový plech, který je tmavě patinován a uzavřen lakem (Moc/Mocová 2014, 101). Zde pak vyvstává další působivý kontrast tmavého, ostře členitého kovu na bílé, hladké omítce. Celkem bylo v roce 1998 nainstalováno 14 zastavení křížové cesty spolu s úvodním zastavením *Muž bolesti v Getsemanské zahradě* a konečným zastavením *Zmrtvýchvstalý Kristus*.

Posledním výtvarným počinem doplňujícím kostel Neposkvrněného početí Panny Marie je kříž s Kristem z lipového dřeva (obr. 12A) umístěný nad oltářem. Instalován byl v roce 2001 a vytvořil jej akademický sochař Jaroslav Hylas (\* 1954; Moc/Mocová 2014, 102), který nahradil zamýšlenou původní malbu zavěšenou na skořepině nad presbytářem. Postava Krista je zpodobněna s netradičně uvolněnou pravou rukou, která ukazuje na sochu Immaculaty.

Celkové utváření kostela a jeho působení vychází ze snahy architekta vytvořit prostor jako klidný, pevný bod, kam se mohou lidé uchýlit k modlitbě. Používá k tomu neotřelou konstrukci, která se „stává architekturou“ pro to, jak je nazírána pozorovatelem.<sup>38</sup> Inspiračně vychází autor ze svého studia kubismu v kombinaci s organickým tvaroslovím, z něhož pak vzniká chrám skulpturálního charakteru.

Navzdory nepopíratelným kvalitám se kostel dočkal i kritiky. Vnější vzhled, a to především užití živичného šindele, ale i pyramidální tvar, negativně hodnotil Jiří T. Kotalík, který poukázal na to, že „ve svém hmotovém vyznění však působí exteriér nesourodým až roztržštěným dojmem“, a připodobnil stavbu k architektuře některých českých motelů a horských chat ze 70. let. Užití šindele přičítá pomalu se rozvíjejícím technologickým možnostem ve stavebnictví (KOTALÍK 1994).

V posledním desetiletí 20. století, navzdory době uvolnění a obnovení možností volné architektonické tvorby, nebyla na území Prahy mimo strašnický kostel dokončena žádná další sakrální novostavba. Z ideových studií, projektů, návrhů nebo zahájených staveb, které započaly v 90. letech, můžeme jmenovat například římskokatolický kostel s Komunitním centrem sv. Prokopa čp. 1292 v Praze 13-Stodůlkách, dokončený v roce 2001 podle projektu Zdeňka Jirana (\* 1959), sborový dům Milíče z Kroměříže s komunitním centrem Českobratrské církve evangelické čp. 2331 v Praze 11-Chodově z roku 2006 od arch. Jiřího Veselého (1946–2006) a římskokatolický kostel sv. Alžběty Durynské p. č. 112/2 v Praze 19-Kbelích z roku 2003 od arch. Bernarda d'Ambrose (\* 26. 11. 1943 Brno – † 16. 5. 2009 Praha) a arch. Jana Koreňčíka (\* 1959). Posledním dokončeným kostelem, opět spojeným s komunitním a společenským centrem, je římskokatolické Komunitní centrum Matky Terezy čp. 2337 uprostřed sídlištní zástavby v Praze 11-Chodově od architektky Vítězslavy Rothbauerové (\* 1941), dokončené roku 2007.



Při hodnocení sakrální architektury 90. let nelze opominout realizaci dokončenou v roce 2000, která ovšem není čistě novostavbou, nýbrž přestavbou a rozšířením původního drobného objektu. Pro její výrazné tvarosloví je však nezbytné ji představit podrobněji. Jedná se o **přestavbu římskokatolického kostela sv. Terezie od Dítěte Ježíše (sv. Terezie z Lisieux, sv. Terezičky<sup>39</sup>)**, čp. 1000, Praha 8-Kobylisy, Kobyliské náměstí 1 (obr. 16).

Snahy o zbudování katolického chrámu na území Kobylis sahají až k počátku 20. století. Pozemky, které pro stavbu kostela věnoval statkář Antonín Ženišek,<sup>40</sup> spravovalo nejprve katolické

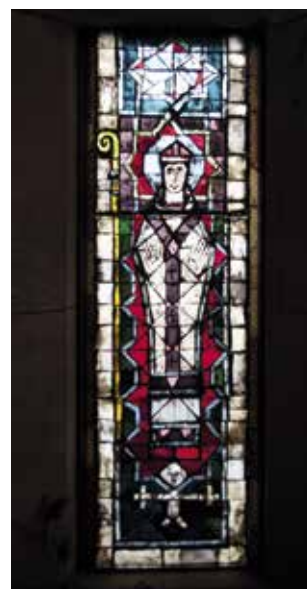
38 Ústní sdělení Jindřicha Synka, Praha, 20. 11. 2018.

39 Tak kostel nazývají tamní věřící, aby sv. Terezii z Lisieux odlišili od „velké“ sv. Terezie z Ávily.

40 V roce 1926 statkář Antonín Ženišek věnoval katolickému stavebnímu družstvu Charitas pozemky za účelem stavby nového kostela a později mu ještě další parcely za nízkou cenu odprodal. Mezitím byl získán provizorní objekt – domek v Okrouhlické ulici, který roku 1928 koupil katolický spolek pro ošetřování chudých a nemocných. S následným příchodem řeholnic z kongregace sester Těšitelék Božského Srdce Ježíšova z Rajhradu u Brna byly dvě přízemní budovy přestavěny na malou kapli. Někdy v roce 1933 pak oslovil pražský arcibiskup Karel Kašpar kongregaci salesiánů Dona Bosca, zda by na rezervovaných pozemcích nepostavili své centrum a kostel. Tuto nabídku kongregace přijala až



Obr. 14. Praha 10-Strašnice, čp. 1000, Ke Strašnické 10, kostel Neposkvrněného početí Panny Marie. Interiér, křtitelnice (foto M. Kracík, 2018).



Obr. 15. Praha 10-Strašnice, čp. 1000, Ke Strašnické 10, kostel Neposkvrněného početí Panny Marie, interiér. A – SV nároží, Josef Oberberger, 1967: vitraj s vyobrazením sv. Wolfganga; B – JZ nároží, Jaroslava Fenzlová-Makovičková, 1994: vitraj se sv. Anežkou (foto M. Kracík, 2018).

**Obr. 16.** Praha 8-Kobylisy, čp. 1000, Kobyliské náměstí 1, kostel sv. Terezie od Dítěte Ježíše. Celkový pohled od severu na hlavní fasádu se vstupem (foto M. Kracík, 2018).



stavební družstvo Charitas, pak spolek Dílo blahoslavené Anežky Přemyslovny<sup>41</sup> a později kongregace salesiánů Dona Bosca.<sup>42</sup> Nová kaple z roku 1937 nesla zvnějšku funkcionalistické rysy s jediným symbolem napovídajícím její funkci – křížem vystupujícím z uliční římsy (obr. 17). Navzdory vnější funkcionalistické strohosti byla však uvnitř překvapivě vymalována pastelovými barvami a bohatě dekorována. Kaple byla součástí salesiánského areálu, kde se nacházela také budova ústavu pro ubytování chudé mládeže a oratoře pro volnočasové aktivity chlapců z okolí. Kaple byla přístupná i veřejnosti a zastupovala chybějící farní kostel. Otázka výstavby nového stálého kostela nebo rozšíření stávající kaple, považované pouze za provizorní, byla stále aktuální.<sup>43</sup> Vývoj dalších politicko-spoločenských událostí v Československu však znamenal zastavení nejen stavebních aktivit, ale i provozu celého ústavu a odchod salesiánů v roce 1950.<sup>44</sup>

Když se v roce 1990 salesiáni do Kobylis vrátili, začalo se o stavbě velkého chrámu znovu uvažovat. Základní kámen dokonce 22. dubna 1990 posvětil při své návštěvě Prahy papež Jan Pavel II.

Projektovou dokumentaci vypracoval v roce 1991 Ing. Václav Mašek (\*1946) z architektonicko-stavebního ateliéru AMA.<sup>45</sup> Postupem času bylo vzhledem k vývoji majetkové situace a k proměně projektu rozhodnuto, že dojde k přestavbě a rozšíření stávající kaple namísto původně

v následujícím roce. Dne 11. května 1936 byla vyhlášena soutěž na stavbu kostela, z níž byla vybrána firma V. Nekvasil. Stavba samotná byla započata v polovině roku 1936 podle návrhu architekta Čeňka Vořecha (1887–1976). Slavnostní posvěcení kaple se uskutečnilo 24. října 1937 a v lednu následujícího roku byly posvěceny dva zvony, které byly umístěny v prozatímní dřevěné zvonici (SEMERÁDOVÁ/PAVLÍČEK/ŠEBEK 2017, 12–20).

41 Spolek Dílo blahoslavené Anežky Přemyslovny byl založen roku 1928 s hlavním cílem financování a organizace staveb nových katolických kostelů v rychle se rozvíjejících okrajových částech metropole nové Československé republiky. Zakladatelem tohoto spolku byl lidovecký politik František Nosek (více viz NOVÁK 1977 online).

42 Kongregace salesiánů Dona Bosca (též Společnost sv. Františka Saleského) přišla do Čech z italského Turína v roce 1927 a vzápětí začala se stavbou salesiánského centra v Ostravě s kostelem sv. Josefa, které bylo dokončeno v roce 1934. V tomtéž roce byl rovněž zakladatel kongregace Jan Bosco svatořečen. „Dalo by se říci, že se Praha pro salesiány již od jejich příchodu do naší republiky sama nabízela jako přirozené působiště. Její průmyslové periferie asi nejvíce připomínaly předměstí Turína, kde Don Bosco tuto kongregaci tři čtvrtě století před tím zakládal (1859 – pozn. redakce). V těchto nově vzniklých okrajových čtvrtích žilo velké množství mládeže ohrožené ekonomickou i mravní bídou. To byli ti, kteří stáli od počátku ve středu pozornosti a péče salesiánů.“ (SEMERÁDOVÁ/PAVLÍČEK/ŠEBEK 2017, 15)

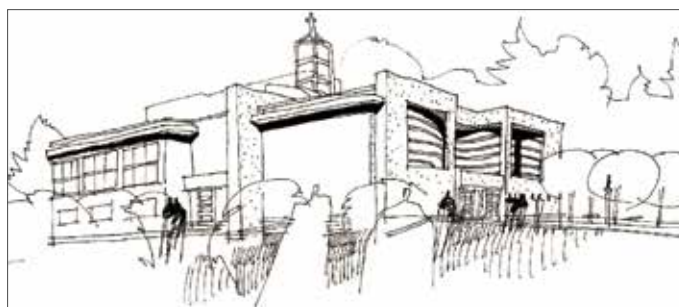
43 Zachováno zůstalo několik návrhů, avšak žádný nebyl realizován. Z návrhů poválečných je pozoruhodný ten od architekta Jaroslava Čermáka z roku 1945, který projektuje kostel v podobě tvaru vysoké oblé helmice (snad evokace příliby sv. Václava).

44 V roce 1949 byl z kaple přesunut hlavní oltář do prostor nově dostavěného salesiánského divadla, čímž se na přechodnou dobu stalo divadlo farním kostelem. Tím se salesiáni snažili znemožnit zabránění divadla. Kaple tou dobou sloužila pouze jako ústavní při Salesiánském ústavu pro mládež. Celý ústav byl zrušen v roce 1950. Ústavní budovy a oratoř v následujících letech sloužily různým účelům, kaple zůstala jako farní kostel, ovšem za značných omezení personálních i z hlediska vybavení.

45 V roce 1991 vznikly podrobné plány na stavbu víceúčelového prostoru na místě statku získaného salesiány v roce 1990 z dědictví po Josefu Bohuslavovi (na nároží dnešních ulic Zenklova a Klappkova, dnes sídlo nakladatelství Portál). Na

zamýšlené novostavby. Architekt Mašek vypracoval v roce 1997 nové podrobné plány přestavby (obr. 18). V nové variantě architekt neuplatnil prvotní motiv vysoké věže, stávající kapli rozšířil do tří světových stran a pootočil orientaci kostela o 90° k jihu.

Vzápětí, ještě v roce 1997, započaly stavební práce. Dokončené byly v srpnu roku 1999.<sup>46</sup> V další etapě došlo k přístavbě severním směrem, tedy směrem do náměstí, a k probourání východní stěny kaple, a tím i k rozšíření celého prostoru kostela. Tato etapa byla dokončena v březnu 2000. Třetí etapa, dokončená v září 2000, spočívala v odstranění stěny, která oddělovala se-



verní přístavbu od prostoru kostela. Byl rovněž vybudován nový presbytář při jižní zdi. Kapacita kostela vzrostla po celkové přestavbě z původních 150 míst k sezení na 300. Přestavbu završila a jako výrazný estetický prvek se uplatnila kovová konstrukce věže zvonohry se čtrnácti zvony (obr. 19). Slavnostní posvěcení rozšířeného kostela proběhlo dne 23. října 2000.

Kostel získal i novou uměleckou výzdobu (obr. 20A). Architektura vnitřních prostor si částečně ponechala rysy původní stavby (přiznané betonové konstrukční prvky, kazetový strop apod.), které byly doplněny řadou nových stavebních článků a výtvarných děl. Stará i nová část tvoří dohromady harmonický celek. V novém presbytáři se nachází kamenná menza, pulpit a svatostánek. Vedle vchodu na kůr je umístěna kamenná křtitelnice. Zásadním výrazovým prvkem výzdoby, který se zde hojně uplatňuje, je sklo. Čelní stěna s vitrají vytvořená klasickou technikou malovaných částí zakládaných do olova je dílem výtvarníka Jana Exnara.<sup>47</sup> Čtyři skleněné okenní výplně v postranních lodích kombinovanou technikou tavené transparentní mozaiky s leptáním vytvořil Antonín Klouda,<sup>48</sup> který je autorem i zdejší monstrance, nového kalichu, obětní misky a relikviářů s ostatky sv. Terezie z Lisieux a sv. Dona Bosca. Působivým využitím skla je i nezvykle zvlněná plocha rozměrného okna nad hlavním vchodem (obr. 20B). V upraveném vnitřním prostoru kostela našla uplatnění i umělecká díla z původní kaple, konkrétně socha Panny Marie, sv. Terezie z Lisieux a sv. Josefa, pocházející z 1. poloviny 20. století. Opětovně byla použita i původní dřevěná křížová cesta od sochaře Bohumila Kafky (1878–1942), jejíž jednotlivá zastavení byla podložena novodobými dřevěnými kříži (obr. 21). Až několik let po posvěcení nového prostoru kostela byl presbytář doplněn o kříž s Kristem od akademického sochaře Karla Stádníka.<sup>49</sup>

**Obr. 17.** Praha 8-Kobylisy, čp. 1000, Kobyliské náměstí 1, kostel sv. Terezie od Dítěte Ježíše. Původní podoba kaple, novostavba. Dobové foto, neznámý fotograf, 1937 (archiv Římskokatolické farnosti sv. Terezie od Dítěte Ježíše v Kobylisích).

**Obr. 18.** Praha 8-Kobylisy, čp. 1000, Kobyliské náměstí 1, kostel sv. Terezie od Dítěte Ježíše. Původní skica Ing. Václava Maška z roku 1996 (soukromý archiv).



**Obr. 19.** Praha 8-Kobylisy, čp. 1000, Kobyliské náměstí 1, kostel sv. Terezie od Dítěte Ježíše. Zvonohra (foto V. Mašek, 2015).

pozemku měla vzniknout stavba, jež by zahrnovala kostel s víceúčelovým sálem, sídlo české salesiánské provincie, prostory pro místní komunitu a pro nakladatelství a středisko mládeže s krytým bazénem (SA Praha 8).

46 Jednalo se o vybudování rozsáhlé západní přístavby, která v suterénu zahrnuje nový velký sál pod kostelem, dále kuchyňku a venkovní terasu. V přízemí vznikla místnost pro přípravu květinové výzdoby, katechetická místnost, místnost pro děti oddělená od kostela skleněnou stěnou a dvě zpovědní místnosti. V prvním patře přístavby pak vznikla farní knihovna a hudební zkušebna.

47 Jan Exnar (\*1951) po absolvování Střední odborné školy sklářské v Železném Boru pokračoval na Vysoké škole uměleckoprůmyslové v ateliéru skla u prof. Stanislava Libenského. Jeho tvorba zahrnuje jak vitraje, tak i volnou skleněnou plastiku, pomníky a malbu.

48 Antonín Klouda (1929–2010) nedokončil studia kněžského semináře a sklářské školy v Železném Boru. Ve výtvarné tvorbě se zabýval především mozaikou, jak kamennou, tak i skleněnou.

49 Karel Stádník (1924–2011) pocházel z Kadaně, odkud přes Karlovy Vary přišel po roce 1938 do Prahy. Zde studoval na Střední keramické škole a na Akademii výtvarných umění u prof. Otakara Španiela. Věnoval se výhradně sakrálnímu umění, restaurování gotických a barokních plastik a volné tvorbě. Od roku 1984 působil ve funkci trvalého jáhna.





**Obr. 20.** Praha 8-Kobylisy, čp. 1000, Kobylišké náměstí 1, kostel sv. Terezie od Dítěte Ježíše, interiér. **A** – pohled od severu směrem k presbytáři; **B** – pohled od jihu k severu na přístavbu se zvlněnou prosklenou stěnou (foto M. Kracik, 2018).

Úpravy salesiánského areálu dodaly dominantní bod místu, které je i navzdory označení Kobylišké náměstí především velkou rušnou křížovatkou. Prostorové uspořádání původní kaple z roku 1937 nevyžadovalo výrazné označení stavby. Kolem kaple se rozkládaly polnosti a lidé shromažďující se zde k bohoslužbě (obr. 22) viděli celý salesiánský areál s kostelem již z dálky. Dnes, v situaci, kdy v bezprostřední blízkosti kostela proudí rušné silnice všemi směry a okolí je zastavěno převážně činžovními domy, bylo nepochybně nutné zdůraznit budovu kostela a odlišit jeho čelní fasádu zřetelným prvkem. Tím se stala právě zvlněná prosklená fasáda a technicistní věž se zvony.

### Závěr

Sakrálním stavbám 80. a 90. let 20. století se dosud nevěnovalo ani v architektonické literatuře příliš mnoho pozornosti; tomu odpovídá malé množství nalezených zmínek v dobové i recentní literatuře. Situace se v současné době pozvolna mění alespoň díky stoupajícímu zájmu o architekturu 80. let. Nicméně sakrální stavby byly v odborné literatuře reflektovány pouze díky soustavné práci kolektivu autorů v čele s Jiřím Vaverkou při VUT v Brně (VAVERKA ET AL. 2001; 2004) nebo v přehledové práci *Encyklopedie menších křesťanských církví v České republice*, jež však podchycuje především historické, sociální a ideové aspekty náboženských komunit (NEŠPOR/VOJTÍŠEK 2015). Např. pražskému kostelu Neposkvrněného početí Panny Marie se v podstatě věnuje detailněji jen dobový text v časopise *Architekt* (KOTALÍK 1994), jinak byl publikován pouze v populárně místopisných a encyklopedických publikacích, případně v místním tisku (např. *sine* 1998, 3; VÝRUT 1998, 55; *sine* 2001, 7; BRONCOVÁ ET AL. 2006, 76; KRAJČI/CINCIBUCH ET AL. 2009, 164). V případech adventistické modlitebny na Smíchově a katolického kostela ve Strašnicích je velkou výhodou, že bylo možné konzultovat s žijícími autory, kteří poskytli i jinak nedostupné materiály a cenné osobní informace.

Přestože se jedná o církevní stavby z doby relativně nedávné, lze u nich sledovat vliv zlomových historických událostí moderních českých dějin. Tyto okolnosti měly vliv na utváření podoby těchto staveb i na jejich celkové působení. Umístění modlitebny Církve adventistů sedmého dne na rozlehlém prostranství při široké silnici by mohlo vybízet k realizaci honosné, prostorově velkorysé a pohledově výrazné stavby. Doba však nebyla takovému řešení nakloněna. Nucenou úpravou uličního pohledu, snížením věže nad baptisteriem a přisazením k prostoru hřbitova nedošlo z urbanistického hlediska k využití potenciálu daného místa. Pohledově zajímavý zůstává objekt pouze při určitém zorném úhlu na hlavní vstup. Ani objemově velké měřítko, až zarážející v dobových souvislostech, nevyrovná tyto nedostatky. Problematická zůstává i otázka nutného zabránění části původního židovského hřbitova a zbourání staré obřadní síně pro novou výstavbu.

Nevhodně působí pozdější úpravy objektu. Jedná se v první řadě o nástavbu administrativní části, která se tak svou výškou dostává nad hlavní objekt modlitebny, a tím účinek původního architektonického záměru jako celku značně degraduje. Účelové umístění anténních nosičů a jiných technologických zařízení na nejvyšší část budovy, tj. na dominantní věž nad baptisteriem, působí v kontextu celé stavby značně rušivě a nepatříčně.

Na druhou stranu se poměrně drobný objekt kostela Neposkvrněného početí Panny Marie ve Strašnicích v kontextu okolní vysoké panelové zástavby neztrácí. Svou výškou se nechce a ani



**Obr. 21.** Praha 8-Kobylisy, čp. 1000, Kobylišké náměstí 1, kostel sv. Terezie od Dítěte Ježíše. Interiér, sedmé zastavení křížové cesty od sochaře Bohumila Kafky z roku 1937 podložené novodobými dřevěnými kříži (foto M. Kracik, 2018).



**Obr. 22.** Praha 8-Kobylisy, čp. 1000, Kobyliské náměstí 1, kostel sv. Terezie od Dítěte Ježíše. Hlavní sál při mši svaté (foto V. Mucha, 2014).

nemůže okolní zástavbě vyrovnat, ale konkuruje jí svým tvarem. Vzhledem k uvolnění doby mohla stavba využít všechny dostupné prostředky k sebeprezentaci, přesto je její působení uměřené a spíše okolní prostředí dotváří, než by jej rozbíjela.

Stylově a urbanisticky nevyvážená situace těchto dvou detailně představených realizací na Smíchově a ve Strašnicích odráží pozici sakrální architektury nejen v Praze, ale i v ostatních částech republiky. Předrevoluční stavební aktivita z 80. let zahrnuje jen několik málo církevních staveb, s nimiž bychom mohli smíchovskou realizaci porovnat. Jedním z příkladů je římskokatolický kostel sv. Václava v Mostě (Michal Sborwitz a kol., 1989), který měl jistým způsobem kompenzovat ztrátu řady zbořených katolických kostelů v severních Čechách. I zde se na realizaci podepsaly limity dobově podmíněných zadání, i když celkový výraz stavby je, zdá se, věrohodný a jeho usazení v prostoru příhodné. Velký stavební boom po roce 1989, který nastal i v církevní architektuře, budí ovšem nemalé rozpaky. Často odvážné stavby nekorespondují se svým okolím (kostel sv. Václava v Břeclavi z let 1992–1995, kaple sv. Ludmily v Horní Libochově z let 1993–1994, obě stavby architekt Ludvík Kolek) nebo svou architektonickou hodnotou zaostávají (kaple svatě Anny a Floriána v Radkově, Mojmir Kyselka, 1990; kostel sv. Jiljí v Křelově, Jerzy Pekala, 1992–1993; kostel Panny Marie Pomocnice křesťanů v Brně-Žabovřeskách, Josef Opatřil, 1993–1995). Tvarově podobné prezentovanému kostelu Neposkvrněného početí Panny Marie jsou především kostely vytvořené Ludvíkem Kolkem (\* 1933) na Moravě. Není snad tróufalé říct, že pražská realizace je až na výjimku kostela sv. Václava a sv. Anežky České v Hustopečích (1991–1994, Ludvík Kolek) architektonicky působivější a díky použitému konstrukčnímu a materiálovému řešení více souzní se svým prostředím.

Jak je zřejmé na prezentovaných příkladech, je možné i v již existující kompaktní či stabilizované zástavbě vytvořit kvalitní sakrální architekturu odpovídající svým výrazem dané funkci, je však třeba při jejích následných úpravách dbát na působení objektu jako celku. Nadcházející roky skýtají množství nových příležitostí ke srovnávání a v neposlední řadě i k realizacím nových sakrálních staveb.

## PRAMENY

Archiv CASD — Archiv Církeve adventistů sedmého dne. Projektová dokumentace ke stavbě. Uloženo: Církev adventistů sedmého dne, Praha 5-Smíchov.

Archiv ŘMK farnosti Strašnice — Archiv Římskokatolické farnosti u kostela Neposkvrněného početí Panny Marie Praha-Strašnice. Projektová dokumentace ke stavbě. Uloženo: Fara při kostele Neposkvrněného početí Panny Marie, Praha 10-Strašnice.

CD CASD 2015 — Prezentační CD sboru Církeve adventistů sedmého dne na Smíchově k výročí vzniku modlitebny, Praha 2015.

PK online — Řeč ministra školství, věd a umění dr. Nejedlého. In: Těsnopisecká zpráva o 35. schůzi Národního shromáždění republiky Československé v Praze v pátek dne 14. října 1949. Společná česko-slovenská digitální parlamentní knihovna. Dostupné na <<http://www.psp.cz/eknih/1948ns/stenprot/035schuz/s035003.htm>> [vid. 2018-11-27].

SA Praha 8 — Stavební archiv Úřadu městské části Praha 8 (složka Praha 8-Kobylisy, čp. 1264).

Konzultace s autory návrhů staveb Václavem Třískou a Ing. arch. Jindřichem Synkem.

## LITERATURA

- sine* 1998 — *sine*: Křížová cesta Pavla Vance ve strašnickém chrámu. Zpravodaj m. č. Praha 10, roč. 8, 1998/7, 3.
- sine* 2001 — *sine*: Moderní kostel ve Strašnicích. Zpravodaj m. č. Praha 10, roč. 11, 2001/6, 7.
- sine* 2011 — *sine*: Otevřeno – Open. Drobný tisk Farního sboru Českobratrské církve evangelické v Praze 8-Kobylisích, Praha 2011. Dostupné na <<http://www.kosteljakob.cz/att/l/8/a/php18ajB5.pdf>>.
- sine* 2011 online — *sine*: Historie kobyliškého sboru a příběh stavby sborového domu : Ke 40. výročí otevření sborového domu v Kobylisích. In: Kostel U Jákobova žebříku, publikováno 2011. Dostupné na <<http://www.kosteljakob.cz/?act=detail&BACT=mnu&mid=4&pmid=50&idTXT=1060>> [vid. 2019-10-28].
- BOUČEK 2012 — Jan BOUČEK: Dějiny sborového domu. Drobný tisk vlastním nákladem, Praha 2012.
- BOUČKOVÁ 2019 — Anna BOUČKOVÁ: Farní sbor v Praze-Kobylisích a kostel sv. Josefa v Senetářově jako paralelní příběhy a současný pohled na tyto stavby. Bakalářská práce, Praha 2019. Uloženo: Ústav pro dějiny umění FF UK.
- BRONCOVÁ ET AL. 2006 — Dagmar BRONCOVÁ ET AL.: Praha 10 křížem krážem. Praha 2006.
- CZUMALO 2016 online — Vladimír CZUMALO: Cesta ke strašnickému kostelu. Dostupné na <[https://czumalo.wordpress.com/2016/12/12/u3v-fsv-cvut-pamatky-velke-prahy-prednaska-13-prosince-2016/#\\_ftn3](https://czumalo.wordpress.com/2016/12/12/u3v-fsv-cvut-pamatky-velke-prahy-prednaska-13-prosince-2016/#_ftn3)> [vid. 2017-04-13].
- KLÍPA 2002 online — Jan KLÍPA: E. Gisel: Budova sboru ČCE v Kobylisích, 1971. In: Getsemany 134, publikováno v prosinci 2002. Dostupné na <<https://www.getsemany.cz/node/479>> [vid. 2019-05-29].
- KOTALÍK 1994 — Jiří T. KOTALÍK: Jindřich Synek: Kostel Neposkvrněného početí Panny Marie. Architekt 40, 1994/14–15, 3.
- KRAJČI/CINCIBUCH ET AL. 2009 — Petr KRAJČI (ed.) / Petr CINCIBUCH ET AL.: Slavné stavby Prahy 10. Praha 2009.
- LUKEŠ/KRATOCHVÍL 2015 — Zdeněk LUKEŠ / Petr KRATOCHVÍL: Praha moderní IV : Velký průvodce po architektuře 1950–2000. Praha 2015.
- MOC/MOCOŮVÁ 2014 — Milan MOC / Marie MOCOŮVÁ (eds): Strašnickou farností od počátku po současnost. Praha 2014.
- NEŠPOR/VOJTIŠEK 2015 — Zdeněk R. NEŠPOR / Zdeněk VOJTIŠEK: Encyklopedie menších křesťanských církví v České republice – Encyclopedia of Lesser Christian Churches in the Czech Republic. Praha 2015.
- NOVÁK 1977 online — Antonín NOVÁK: František Nosek – politik, který nikdy nelhal (9) : Dílo blahoslavené Anežky Přemyslovny. Samizdat, 1977. Dostupné na <<http://www.sfr.cz/clanek.aspx?a=680>> [vid. 2018-09-02].
- SELLNEROVÁ ET AL. 2017 — Alena SELLNEROVÁ ET AL.: Sakrální architektura 20. století v Ústeckém kraji – Sacred architecture of the 20<sup>th</sup> century in the Ústí nad Labem Region. Ústí nad Labem 2017.
- SEMERÁDOVÁ/PAVLÍČEK/ŠEBEK 2017 — Veronika SEMERÁDOVÁ / Jiří PAVLÍČEK / Jaroslav ŠEBEK: Příběh kobylišké Terezičky : 80 let kostela sv. Terezie z Lisieux v Praze-Kobylisích. Praha 2017.
- ŠKODA 2002 — Eduard ŠKODA: Pražské svatyně : Kostely, kaple, synagogy, církevní sbory a modlitebny od úsvitu křesťanství na práh 21. století. Praha 2002.
- TŘEŠTÍK 2003 — Michael TŘEŠTÍK (ed.): Kdo je kdo : Architektura. Praha 2003<sup>2</sup>.
- VAVERKA ET AL. 2001 — Jiří VAVERKA ET AL.: Nové kostely a kaple z konce 20. století v České republice – Neue römisch-katholische Kirchenbauten auf dem Gebiet der Tschechischen Republik (1962–2000). Kostelní Vydří 2001.
- VAVERKA ET AL. 2004 — Jiří VAVERKA ET AL.: Moderní sakrální stavby církví a náboženských společností na území Čech, Moravy a Slezska – Sakralarchitektur zeitgenössischer Bauten der Kirchen und Religionsgemeinschaften in der Tschechischen Republik. Brno 2004.
- VLČEK 2004 — Pavel VLČEK (ed.): Encyklopedie architektů, stavitelů, zedníků a kameníků v Čechách. Praha 2004.
- VYBÍRAL 1994 — Jindřich VYBÍRAL: Architekt Jan Sokol. Architekt 40, 1994/12, 6–8.
- VÝRUT 1998 — Karel VÝRUT: Čtení o Praze 10 : Kapitoly o stavebních památkách Vršovic, Strašnic, Vinohrad, Malešic a Záběhlic. Praha 1998.

## SUMMARY

Within documentation of the architecture from the 2<sup>nd</sup> half of the 20<sup>th</sup> century this article focuses on ecclesiastical buildings in Prague capital city, especially in 1980–2000. In this period a very small number of church buildings were newly realized, therefore detailed attention is paid to two new buildings preserved in its original form and two more pronounced renovations, or completions of buildings. The new buildings are the Oratory of the Seventh Day Adventists No. 2482 in Prague 5-Smíchov from 1985 and the Roman Catholic Church of the Immaculate Conception of Virgin Mary No. 1000 in Prague 10-Strašnice from 1992–1994.

These were preceded by the 1967 construction of a congregation house of the Evangelical Church of Czech Brethren At Jacob's Ladder No. 1264 in Prague 8-Kobylisy according to the project of Swiss architect Ernest Gisel, with a major renovation and modification in 1995, after the design of the architectural studio of Radovan Schaufler and Jakub Roskovec. The realization of church buildings in the 20<sup>th</sup> century is concluded by the end of 1990s by the renovation of the Church of St. Thérèse of the Child Jesus (St. Thérèse of

Lisieux, The Little Flower) at Kobylisy Square No. 1000 in Prague 8, completed in 2000. However a significant achievement, essentially it remains only a striking modernization and modification of the original Functionalist chapel.

The oratory of Seventh-day Adventist Church was established after an unfavourable political period in 1950s when this religious organization was first banned and all property confiscated. After re-authorising the activities of the Church in 1956, efforts were undertaken to purchase a building plot or a suitable building for establishing an oratory in Prague area. In 1970s CASD has obtained the approval of State institutions on condition that the church will find and purchases the object or land by their own means. In 1981, CASD bought an unused ceremonially hall at the New Jewish cemetery in Smíchov-Malvazinky, including land, from the Jewish religious community in Prague. The church approached the architect Václav Tříška, who designed the oratory in cooperation with the architect Ladislav Vlachynský. Project documentation was elaborated by the project and engineering organization of the Ministry of Culture under the leadership of Ing. Karel Štětina. The building was ceremonially opened and consecrated on Saturday, 18<sup>th</sup> of May 1985. This construction with Brutalist features includes an above-average comfortably equipped congregation hall with all necessary facilities. Artistic conception of interiors is based on the decorative effect of the materials used, with the application of a single distinctive artwork, the glass sculpture with a relief, performed by Václav Tříška in cooperation with the artist glassmaker Blanka Adensamová.

The Roman Catholic Church of the Immaculate Conception of Virgin Mary in Strašnice is the result of a decade-long effort to build a church in this area, already since the 1920s. First, in 1930, a parish office with a chapel was built. Despite the number of preserved designs of the church from 1930 and later from 1960s, the realized design came up from the architectural competition held in the euphoric period of 1990. The author of the present form of the Church of the Immaculate Conception of Virgin Mary is the architect Jindřich Synek. The shell building, completed in 1994 in the form of a pyramid culminated with a cross at the top, symbolizes the beginning of the more unrestricted efforts for the new rise of church building activities at the end of the 20<sup>th</sup> century, which follows the unprecedented construction activity of churches after the establishment of Czechoslovakia during the First Republic. The open hall arrangement of the interior space is complemented by contemporary artistic realizations, incorporated into the concept of the building by author's cooperation with ac. painter Pavel Šlegl and ac. painter Peter Štěpán (statue of the Immaculate Virgin Mary by ac. sculptor Radoš Cvrček, ambon by ac. sculptor. Michal Šarše, the Stations of the Cross by Pavel Vance, crucifix by ac. sculptor. Jaroslav Hylas, stained glass windows by Peter Hoplíček, stained glass of St. Wolfgang by Prof. Josef Oberberger, stained glass of St. Agnes of Bohemia by Jaroslava Fenzlová-Makovičková).

As shown on the examples presented, the origins and appearance of church buildings were evidently greatly influenced by the historical situation of the period. Nevertheless, in an already existing compact or stabilised built-up-area, albeit with restrictive conditions, it was possible to establish quality sacral architecture with the expression corresponding to its function. An overall understanding of these constructions requires continuing in their detailed documentation and presentation of information and evidence illustrating their origins. The coming years offer a number of new opportunities for comparison and even the realization of new sacral constructions.

**Fig. 1.** Prague 8-Kobylisy, No. 1264, U Školské zahrady 1, ČCE Church At Jacob's Ladder. **A, B** – building completed in 1971 from NW and SW (archive of the Evangelical Church of Czech Brethren At Jacob's Ladder, period photograph, unknown author, after 1971, repro photo M. Kracík, 2018); **C** – the south façade from the garden, current state with the 3<sup>rd</sup> floor extension from 1999 (photo M. Kracík, 2018).

**Fig. 2.** Prague 8-Kobylisy, No. 1264, U Školské zahrady 1, ČCE Church At Jacob's Ladder. **A** – view into the front of the main hall; **B** – model of the original construction design by Ernest Gisel, 1967–1968; **C** – view into the meeting space with the organ and a partition (photo M. Kracík, 2018).

**Fig. 3.** Prague 8-Kobylisy, No. 1264, U Školské zahrady 1, ČCE Church At Jacob's Ladder. The north façade and the main entrance (photo M. Kracík, 2018).

**Fig. 4.** Prague 8-Kobylisy, No. 1264, U Školské zahrady 1, ČCE Church At Jacob's Ladder. Belfry at the NE corner of the congregation house (photo P. Veselý, 2007).

**Fig. 5.** Prague 5-Smíchov, No. 2482, Peroutkova 57, CASD Oratory. General view from the north onto the street façade with the main entrance (photo M. Kracík, 2018).

**Fig. 6.** Prague 5-Smíchov, No. 2482, Peroutkova 57, CASD Oratory. Project documentation (not final), Karel Štětina and co., July 1981. **A** – oratory groundplan with the main hall (CASD Archiv, repro photo M. Kracík, 2018); **B** – the north façade and the main entrance (Archiv CASD, plan B/4-4); **C** – the south façade facing the cemetery (Archiv CASD, plan B/4-6).

**Fig. 7.** Prague 5-Smíchov, No. 2482, Peroutkova 57, CASD Oratory. Entrance foyer (photo M. Kracík, 2018).

**Fig. 8.** Prague 5-Smíchov, No. 2482, Peroutkova 57, CASD Oratory. Interior, entrance hall, art composition by Václav Tříška and Blanka Adensamová. **A** – detail of a brilliant with inscription BIBLE SVATÁ (photo H. Křížová, 2018); **B** – general view of the artistic composition in the foyer (photo M. Kracík, 2018).

**Fig. 9.** Prague 5-Smíchov, No. 2482, Peroutkova 57, CASD Oratory. Interior, the main hall. General view from the gallery towards baptisterium. Adjacent cemetery is visible through the glazed wall on the left (photo M. Kracík, 2018).

**Fig. 10.** Prague 10-Strašnice, No. 1000, Ke Strašnické 10, Church of the Immaculate Conception of Virgin Mary. General view from the NW with the main entrance (photo M. Kracík, 2018).

**Fig. 11.** Prague 10-Strašnice, No. 1000, Ke Strašnické 10, Church of the Immaculate Conception of Virgin Mary. Architectural proposals. **A** – Jan Sokol, 1934 (copied from KOTALÍK 1994, 3); **B** – Jaroslav Cuhra, 1969; **C** – Václav Dvořák, 1970; **D** – a proposal from the Ambit file (Lenka Hornychová a Petr Chaloupek); **E** – Jaroslav Kosek and Daniela Fenclová; **F** – Petr Malinský, Richard Doležal, Peter Eisenlauer a Kateřina Postupová (B–F – Archive of the Church of the Immaculate Conception of Virgin Mary); **G** – project documentation,

section 5–5', Jindřich Synek and co. of the AMA atelier, May 1992 (Archive of the Church of the Immaculate Conception of Virgin Mary, plan B-13; repro photo M. Kracík, 2017).

**Fig. 12.** Prague 10-Strašnice, No. 1000, Ke Strašnické 10, Church of the Immaculate Conception of Virgin Mary, interior. **A** – general view from the gallery towards the presbytery with the altar (mensa), pulpit and Immaculata; Stations of the Cross on the wall; crucifix hanging off the wooden ceiling; **B** – confluence of the stained glass above the main entrance (photo M. Kracík 2018).

**Fig. 13.** Prague 10-Strašnice, No. 1000, Ke Strašnické 10, Church of the Immaculate Conception of Virgin Mary. Interior, shrine (photo M. Kracík, 2018).

**Fig. 14.** Prague 10-Strašnice, No. 1000, Ke Strašnické 10, Church of the Immaculate Conception of Virgin Mary. Interior, baptismal font (photo M. Kracík, 2018).

**Fig. 15.** Prague 10-Strašnice, No. 1000, Ke Strašnické 10, Church of the Immaculate Conception of Virgin Mary, interior. **A** – NE corner, Josef Oberberger, 1967: stained glass of St. Wolfgang; **B** – SW corner, Jaroslava Fenzlová-Makovičková, 1994: stained glass of St. Agnes (photo M. Kracík, 2018).

**Fig. 16.** Prague 8-Kobylisy, No. 1000, Kobyliské Square 1, Church of St. Thérèse of the Child Jesus. General view from the north to the main façade with the entrance (photo M. Kracík, 2018).

**Fig. 17.** Prague 8-Kobylisy, No. 1000, Kobyliské Square 1, Church of St. Thérèse of the Child Jesus. Original design of the newly built chapel. Period photograph, unknown author, 1937 (archive of the Roman Catholic Parish of St. Thérèse of the Child Jesus in Kobylisy).

**Fig. 18.** Prague 8-Kobylisy, No. 1000, Kobyliské Square 1, Church of St. Thérèse of the Child Jesus. Original sketch by arch. Václav Mašek from 1996 (private archive).

**Fig. 19.** Prague 8-Kobylisy, No. 1000, Kobyliské Square 1, Church of St. Thérèse of the Child Jesus. Chimes with 14 bells (photo V. Mašek, 2015).

**Fig. 20.** Prague 8-Kobylisy, No. 1000, Kobyliské Square 1, Church of St. Thérèse of the Child Jesus, interior. **A** – view from the north towards the presbytery; **B** – view from the south onto the north addition with undulated glazed wall (photo M. Kracík, 2018).

**Fig. 21.** Prague 8-Kobylisy, No. 1000, Kobyliské Square 1, Church of St. Thérèse of the Child Jesus. Interior, Seventh Station of the Cross by sculptor Bohumil Kafka from 1937 underlaid by recent wooden crosses (photo M. Kracík, 2018).

**Fig. 22.** Prague 8-Kobylisy, No. 1000, Kobyliské Square 1, Church of St. Thérèse of the Child Jesus. Main hall during a holy mass (photo V. Mucha, 2014).

*Translation by Linda Foster*

*Poděkování za pomoc při psaní tohoto článku patří kolegům z pražského pracoviště NPÚ, Mgr. Kateřině Houškové, Ing. arch. Anně Schránilové a Ing. arch. Matyáši Kracíkovi, kteří se na průzkumu uvedených staveb podíleli a poskytli dokumentační materiál a fotografie, dále architektům Václavu Třískovi, Jindřichu Synkovi a Václavu Maškovi, Danielu Kubečkovi ze sboru CASD v Praze na Smíchově, kronikáři farnosti u kostela Neposkvrněného početí Panny Marie Milanu Mocovi, Janu Boučkovi a Janu Polákovi ze sboru ČCE U Jákobova žebříku a farářů u sv. Terezie od Dítěte Ježíše Martinu Hobzovi, kteří umožnili publikování archiválií, a všem, kteří zajistili prohlídky a dokumentaci v kostelích a modlitebnách.*

*Příspěvek vznikl v rámci plnění výzkumného cíle NPÚ **Průzkumy a prezentace architektury 19. a 20. století** financovaného z institucionální podpory Ministerstva kultury na dlouhodobý koncepční rozvoj výzkumné organizace.*

Mgr. Hedvika KŘÍŽOVÁ, historik umění, krizova.hedvika@npu.cz  
Národní památkový ústav, územní odborné pracoviště v Praze, Na Perštýně 12, CZ-110 00 Praha 1