

STAVEBNĚHISTORICKÉ A OPERATIVNÍ PRŮZKUMY A DOKUMENTACE PROVEDENÉ NPÚ ÚOP V PRAZE V ROCE 2017

Provádění Operativního průzkumu a dokumentace (OPD) představuje základní složku činnosti referátu výzkumů, průzkumů a dokumentace. Za uvedené období zde bylo vypracováno celkem 8 nálezových zpráv (NZ) OPD (autor Ladislav Bartoš), z nichž jedna je věnována domu čp. 506+507/I (viz podrobnou studii v této publikaci na s. 2–49). Další NZ OPD byly zhotoveny v rámci plnění výzkumného cíle NPÚ *Výzkum nemovitých památek v ČR* pracovníky jiných útvarů pracoviště (Robert Gája, Veronika Koberová, Matouš Semerád a Anna Kusáková). Nálezové zprávy jsou uloženy v dokumentačním fondu nálezových zpráv pracoviště.

Praha 1-Malá Strana, Nové zámecké schody, Thunovská, jižní opěrná zeď

Zpracovatel: Mgr. Anna Kusáková



Obr. 1. Praha 1-Malá Strana, Thunovská, jižní opěrná zeď Nových zámeckých schodů. Celkový pohled (foto A. Kusáková, 2017).

Jižní opěrná zeď Nových zámeckých schodů byla dokumentována ve dvou úsecích. Západní úsek, nacházející se jižně od čp. 191, je tvořen především cihelným zdivem. Přibližně uprostřed zdi je pod opadanou omítkou patrný odlehčovací oblouk. Místy byly dokumentovány až tři vrstvy omítky. Východní úsek zdi představuje rozlehlejší plochu, oproti západní části je tvořen vícero typy zdiv (obr. 1). Přímo nad terénem je až do výšky zhruba dvou metrů převážně opukové zdivo, jeho výška se ve směru od západu k východu snižuje a postupně se mění ve zdivo smíšené. Nad oběma typy zdiva se nachází jasná dělicí spára, nad níž se pak nalézá převážně zdivo cihelné. V celém úseku zdi jsou patrné četné druhotně užitě prvky (např. dva kusy sliveneckého mramoru, cihelný prejš, opracované pískovcové kusy). Na základě historických vyobrazení lze usuzovat, že nižší opukové a smíšené zdivo může souviset se starším schodištěm, které mělo nižší sklon. Mezi novějšími pískovcovými kusy zábradlí byl také dokumentován jeden starší, zvětralejší pískovcový blok, do něhož jsou vyryta tři malá srdce s iniciálami jmen.

Praha 1-Nové Město, kostel Panny Marie Sněžné, gotické části zdiva kostela v podkroví kláštera františkánů

Zpracovatel: Ing. arch. Ladislav Bartoš

V podkroví františkánského kláštera se nachází řada pozoruhodných autentických částí nedostavěného kostela Panny Marie Sněžné. Jejich existence je odborné veřejnosti známa již téměř sto let. Přesto se ukázalo jako potřebné provést revizi dosud získaných poznatků a zdokumentovat nynější stav. Obtížnější přístupnost některých situací a blízkost krovu vůči zdivu provádění



Obr. 2. Praha 1-Nové Město, kostel Panny Marie Sněžné. Východní okno v někdejší jižní zdi rozestavěného trojlodí se zakreslením pozice kamenických značek. Kolmý snímek vytvořený z digitálního 3D modelu, vzniklého metodou obrazové korelace (foto a úprava L. Bartoš, 2017).

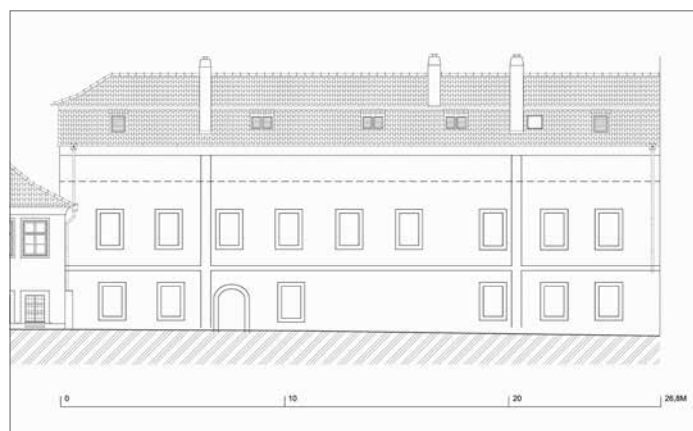
dokumentace limitovaly. Zaznamenány byly kamenické značky na prvcích oken jižní lodí a zčásti též na jižní zdi presbytáře a jeho jižních opěrácích, které byly díky spolupráci s Ing. arch. Petrem Chotěborem porovnány se značkami na svatovítské katedrále. Shoda se značkami vyskytujícími se na částech katedrály budovaných kolem roku 1400 působí přesvědčivě a může být nápomocna při snaze o upřesňování datace výstavby kostela Panny Marie Sněžné. Lze soudit na značný překryv kameníků působících na obou uvedených

stavbách. Dokumentovány byly také stopy mladšího historického vývoje gotické zdi jižní lodi kostela, která se v rámci novověkých úprav stala součástí klášterních budov. U několika dřevěných prvků bylo provedeno dendrochronologické datování, jehož výsledek dokládá budování raně barokního krovu ve 2. polovině 70. let 17. století (obr. 2).

Praha 1-Nové Město, čp. 887, Nekázanka 16, uliční fasáda

Zpracovatel: Ing. arch. Matouš Semerád

Prázdné nevýrazné průčelí bez oken lemované okrovými rámci – tak vypadala zadní strana zahradního pavilonu před začátkem opravy omítek. Navenek nevykazovalo znatelnějších poruch a poškození. V průběhu oprav průčelí se postupně začaly objevovat stavební fáze z 2. poloviny 18. století. V první řadě byla rozpoznána dostavba zahradního pavilonu, vzniklá po rozsáhlém bombardování Prahy pruským vojskem v 50. letech 18. století, jež byla na konci téhož století doplněna přístavbami postranních dílů. Obě tyto fáze potvrzuje dendrochronologický výzkum krovu, kde střední část je postavena z jedlí pokácených na přelomu let 1761 a 1762 a postranní díly jsou zastřešeny krovem ze smrků pokácených na přelomu let 1797 a 1798.



Samotný pavilon vznikl na zbořeništi měšťanských domů zasažených zmíněným bombardováním, ale vlastní průčelí domů obracející se do ulice Nekázanky bylo zachováno. Postupem prací došlo k rozkrytí i jeho podoby. Ze dvou třetin blíže k ulici Jindřišská se jednalo o pozůstatek průčelí měšťanského domu s řadou pravidelně rozmístěných oken. Relikty omítek byly hladké bílé, převrstvené opravou z 19. století. Kolem okenních otvorů se rýsovaly náznaky šambrán. V přízemí přibližně uprostřed byl prolomen půlkruhový vstupní portál. V zadržce portálu byly odkryty malůvky městské architektury, snad městské brány s okolní zástavbou. V průčelí bylo zachyceno i nároží – pozůstatek starší zástavby s lícem opatřeným sgrafitovou omítkou nesoucí motiv iluzivních kvádrů bohatě zdobených jedním vzorem zoomorfního motivu (obr. 3). Vzdálenější, poslední třetina byla hladká, bez oken, zato zdobená iluzivně malovaným ostěním s uchy na hladké bílé omítce lemované okrovými rámci. Relikty těchto rámců byly ale nalezeny i na výše popisované omítce domovního průčelí s okny. Zjevně se tak jednalo o jeden koncept náležející barokní podobě domů stojících zde před polovinou 18. století.

Pruské bombardování Prahy a následná přestavba na zahradní pavilon přinesla do podoby uličního průčelí zásadní zlom. Kromě již zmiňované dostavby to byla i úprava samotného průčelí. V první řadě byly zazděny okenní otvory zbořených domů a jejich zadržky opatřeny vrstvou do zelena probarvené omítky. Dále pak bylo paspartové lemování okenních otvorů přeneseno do podoby slepých oken na nečleněnou krajní třetinu domovního průčelí. A nakonec celé průčelí doplnily dvě ploché lizény vymezující střední širší část se zahradním pavilonem, prtnuté užším horizontálním pásem na způsob kordonové římsy oddělující přízemí od patra (obr. 4).

Praha 1-Staré Město, čp. 1/I, Staroměstská radnice, fasády věže

Zpracovatel: Ing. arch. Ladislav Bartoš

Výsledky OPD věže radnice byly již publikovány ve Staleté Praze 34, 2018/1, 132–135.

Obr. 3. Praha 1-Nové Město, čp. 887, Nekázanka 16. Vzor nalezené sgrafitové fasády, zachované v části uličního průčelí (foto L. Bartoš, 2018).

Obr. 4. Praha 1-Nové Město, čp. 887, Nekázanka 16. Částečně rekonstruovaná podoba domovního průčelí po přestavbě v 60. letech 18. století se zvýšenou střední částí, následně koncem 18. století doplněnou o postranní díly. **Čárkovaně** pod stávající fabionovou římsou naznačena původní výška domů před dostavbou zahradního pavilonu v 60. a 90. letech 18. století (do stávajícího projektu rekonstrukce zakreslil M. Semerád, 2018).

Praha 1-Staré Město, čp. 510, Havelská 5, nástěnný cyklus na panelované cihelné fasádě dvorního křídla

Zpracovatel: Ing. arch. Ladislav Bartoš

Pokračující průzkum přinesl další informace o mimořádné panelované cihlové gotické fasádě dvorního křídla domu čp. 510 v Havelské ulici v Praze v rozsahu mezipatra a spodní části 1. patra. Tato fasáda nesoucí cyklus gotických nástěnných maleb byla objevena v roce 2015. V roce 2017 byly provedeny další sondy restaurátorského průzkumu i operativního průzkumu, které po-

Obr. 5. Praha 1-Staré Město, čp. 510, Havelská 5, dům U Bruncvíka, fasáda bočního křídla. V letech 2015 a 2017 odkrytá část čtvrceného česko-lucemburského erbu nade dveřmi v mezipatře (foto P. Havlík, 2017).



mohly přesněji určit rozsah paneláže a zjistit stupeň dochování gotické fasády a maleb v jednotlivých pozicích. Doplnují publikovanou studii ve *Staleté Praze* 32, 2016/1, 2–23. Ukázalo se, že nalezený erb je čtvrcený a náležel nejspíše králi Janu Lucemburskému (obr. 5)

Panelovaná fasáda obsahovala nejméně dvě lomeným obloukem ukončená vpadlá pole a šest segmentově ukončených polí, z nichž čtyři byla sdružena do dvo-

jit. Nástěnné malby byly umístěny na zadních plochách vpadlých polí, dekorativní malbou byly opatřeny i jejich boky, zatímco zbývající plocha cihelné zdi zůstala nejprve neomítaná, s výjimkou paspart kolem nik. Rastr polí nebyl zcela pravidelný, lomené oblouky byly umístěny mezi dvojice segmentových nik. Malby v segmentově uzavřených vysokých polích znázorňovaly světce (a světice?), v lomených obloucích byly vymalovány erby. Okna, případně i dveře, se nacházely pod lomenými oblouky, přesnější určení rozměrů a pozic oken a dveří nám dosud uniká (obr. 6).

Obr. 6. Praha 1-Staré Město, čp. 510, Havelská 5, dům U Bruncvíka, fasáda bočního křídla v úrovni mezipatra. Zákres zjištěných částí gotické cihlové fasády s nástěnnými malbami. **Červeně** – odhalené gotické cihly *in situ*; **fialově** – gotické tvarovky *in situ*; **modře** – odkryté plochy maleb z doby kolem roku 1340; **zeleně** – vrstva štuky překrývajícího malby, nejspíše ještě středověkého (kresba L. Bartoš, 2017).



Praha 1-Staré Město, čp. 219, Liliová 5, Zlatá 1, štít a krov

Zpracovatel: Ing. arch. Matouš Semerád

Od roku 2015 do poloviny roku 2017 probíhala v prostorách nárožního domu čp. 219 generální rekonstrukce. Vysoce hodnotný dům s bohatou historií si v jádru hmoty uchoval středověké jádro několika gotických domů, které se zde postupně rozvíjelo od poloviny 13. století a bylo završeno renesanční, později barokizovanou přestavbou.

Po celou dobu rekonstrukce zde probíhal soustavný stavebněhistorický průzkum. Jedním z objevů byla horní část cihelného štítu z období vrcholné gotiky, ukrytého za pozdně renesanční konstrukcí krovu, postaveného z jedlí pokácených na přelomu let 1614 a 1615. Vrcholová

část štítu byla stržena a postranní šikmé hrany doplněny o cihelnou nástavbu ve sklonu kopírujícím barokně upravený krov. Štít byl těmito úpravami do značné míry poškozen. Přesto však bylo možné identifikovat obě šikmé strany štítu stoupající pod úhlem 58°, vyzděné z ustupujících cihel. V samotném vrcholu pak byl tento štít protnut reliktem zubořezu. V ose štítu vystupoval cihelný pilíř. Tento poněkud nezvyklý prvek se zpočátku jevil jako prvek ztužující a zároveň i výtvarný. Teprve později s opravou koruny štítové zdi se ukázalo, že se nejedná o ztužující prvek, nýbrž o komínové těleso. Z vnitřní interiérové strany



Obr. 7. Praha 1-Staré Město, čp. 219, Liliová 5. Ortogonální pohled na vnější exteriérovou stranu gotického štítu. Výstup z laserového skenování (vyhotovil Zdeněk Marek) – mračno bodů se zákresem vlastního štítu a komínového tělesa. Ve vrcholu patrný relikt zubořezu (zákres M. Semerád, 2018).

bylo možné pozorovat celou výšku cihelného štítu, byť poškozenou zejména v pravé jižní části dodatečně prolomeným průchodem. Vrcholová část štítu se zde v úrovni hambalků ztenčovala na 25 cm, spodní nepřesahovala tloušťku 40 cm. Navazující zdivo pod štítem bylo kamenné z lomové opuky. Na vnější lícové straně nemůžeme bezpečně vyloučit pokračování cihelného líce. Po provedení podrobné dokumentace (zahrnující laserové skenování) byl štít z vnitřní strany omítnut. Vrcholová část zůstala jak z jedné, tak z druhé strany bez povrchových úprav, a je tak dostupná ke zhlédnutí dosud (obr. 7).

Praha 1-Staré Město, čp. 665, Královská 9, uliční fasáda

Zpracovatel: Ing. arch. Ladislav Bartoš

Obnova fasády odhalila některé zajímavé prvky informující o starších podobách objektu. V úrovni prvního patra se na západním konci fasády podařilo nalézt na pozůstatku nejstarší omítky část iluzivního kvádrování nároží, provedeného v červené barvě na bílém podkladu. Šlo o obvyklé střídání širších („běhounů“) a užších („vazáků“) obdélníků. Nejviditelnějším nálezem byl nápisový pás pod okny druhého patra, který zabíral prakticky celou šířku průčelí. Nápis informoval o provozované živnosti spočívající v prodeji a skladování vína. Po určité době byl nápis obnoven v pozměněné podobě, takže uvedená živnost musela v objektu fungovat po delší dobu.



Obr. 8. Praha 1-Staré Město, čp. 665, Královská 9. Uliční fasáda v průběhu opravy (foto L. Bartoš, 2017).

Bylo zjištěno též několik stop po bohatším plastickém členění historizující fasády domu, která byla v průběhu 20. století zjednodušena do současné podoby.

Podokenní římsy 2. patra byly vynášeny konzolami, po nichž zůstaly v omítkových vrstvách zřetelné stopy. Pod okny 1. patra se nacházely plasticky vystupující parapetní rámce, stopy po jednom z nich byly nalezeny pod druhým oknem zleva (obr. 8).

Praha 2 – Nové Město, čp. 504, U Nemocnice 1, nález opěrné zdi v bývalé zahradě jezuitské koleje sv. Ignáce

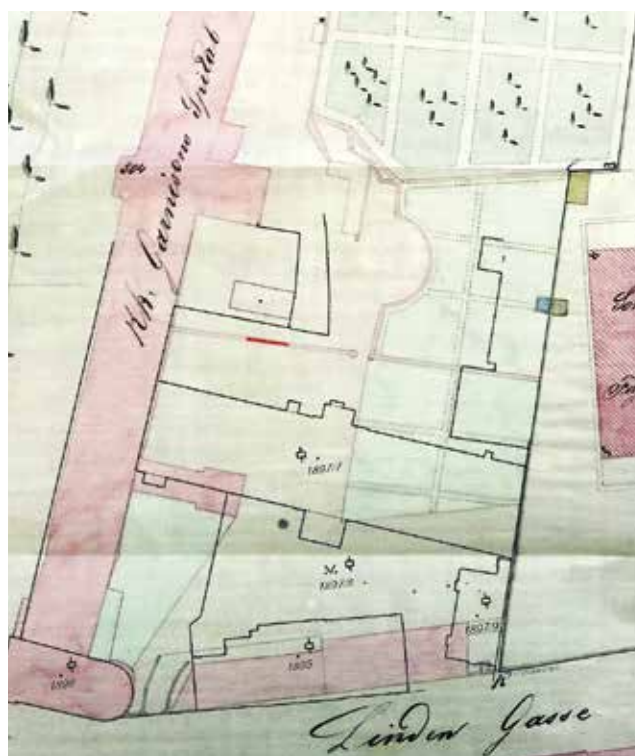
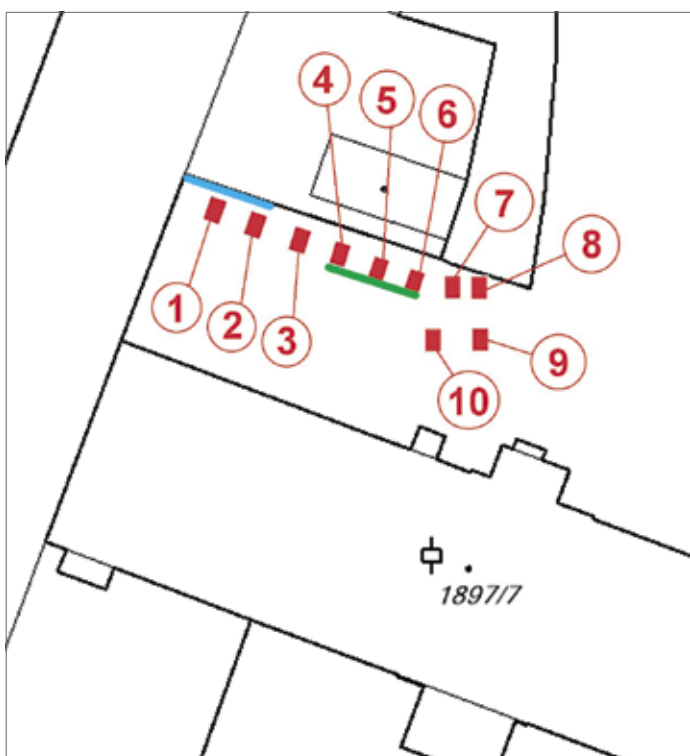
Zpracovatel: Mgr. Robert Gája, Ph.D.

V srpnu 2017 byla v průběhu kopání základů pro betonové pilíře nového dvorního pavilonu F odhalena opuková zeď přibližně rovnoběžná se stávající tarasní zdí. Kopané sondy v severní části zahrady na parcele č. 1898/7 při trafostanici dosahovaly podle projektové dokumentace hloubky



Obr. 9. Praha 2–Nové Město, čp. 504, U Nemocnice 1. **A** – celkový pohled; **B** – v sondě 6 opuková zeď se zbytky omítky, zcela vpravo nahoře byla patrně zachycena zčásti cihelná koruna zdiva (foto R. Gája, 2017).

4,7 m od navržené podlahy objektu F, šířky až 1,2 m, vzdálenost mezi nimi činila až 2,5 metru. Přibližně v hloubce 3 m byly objeveny v sondách č. 4, 5 a 6 pozůstatky opukové zdi, které byly sledovány až do hloubky cca 2 m (obr. 9, 10). Zeď z lomového opukového zdiva s příměsí cihel byla zachycena v délce téměř 8 m, na severní straně byla omítnuta. Sondy č. 7 a 8 zřejmě ležely již mimo osu sledované zdi. Šířka zdiva ani jeho koruna nebyly zkoumány, výkopovými pracemi



Obr. 10. Praha 2–Nové Město, čp. 504, U Nemocnice 1. Vyznačení pozice sond 1-10 v katastrálním plánu (výřez), zeleně zvýrazněn průběh opukové zdi (zářez R. Gája, 2018).

Obr. 11. Výřez z anonymního nedatovaného plánu na výstavbu pivovaru na pozemcích salmovské zahrady *Situations Plan des altgräflich Salmischen Grundes No. 498, 506, 507/III, samt Umgebung und Angabe der auf diesem Grunde zu erbauenden Lagerbierbrauerei*. (Plán mohl vzniknout v letech 1842–1853, neboť jeho podkladem je mapa stabilního katastru z roku 1842 a předchází výstavbě příčného křídla koleje při záchodovém křídle z roku 1853. Uloženo: Vojenský ústřední archiv Praha, fond Vojenské stavební úřady (1769–1918), plány stavebního ředitelství, Divisní nemocnice č. 11, Stavební oddělení 8. cis. a král. sboru, karton č. 25, sign. 8 KK-BA II 41/1). Soutisk se současným katastrálním plánem; červeně – pravděpodobně ztotožnění nálezů se zobrazenou opěrnou zdí z 1. poloviny 19. století (úprava R. Gája, 2017).

nebyly ani dotčeny. Po odlití železobetonových pilířů byla celá situace zasypána. Severně od zdi byly uloženy ve svahu druhotné zásypy. Jižně od zdi byly v sondách č. 9 a 10 zachyceny štěrko-pískový vltavské terasy v původním uložení (za konzultaci děkuji Matouši Semerádovi). Na základě charakteru zdi lze soudit, že pochází z 18. či 19. století. Patrně ji lze ztotožnit se zaniklou opěrnou zdí svahu kolejní zahrady z 1. poloviny 19. století, jak je patrná ještě na plánu z roku 1838 (uloženého ve VÚA), který se týkal odprodeje východní části klášterní zahrady hraběti ze Salmu, na plánu stabilního katastru z roku 1842 a také na nedatovaném plánu odvozeném z mapy stabilního katastru před rokem 1853, kdy bylo postaveno příčné dvorní křídlo koleje patrně s využitím severní zdi staršího záchodového rizalitu (obr. 11).

Praha-Královice, kostel sv. Markéty, oprava fasády kostela

Zpracovatel: Ing. arch. Ladislav Bartoš

V říjnu roku 2017 probíhala oprava fasád kostela. V rámci OPD byly dokumentovány nálezkové situace na východní, severní a částečně na jižní fasádě. Na východní fasádě byl zaznamenán charakter původního gotického zdiva z břidlice, s nárožními armovanými pískovcem a osovým hrotitým oknem z téhož materiálu. Zdivo v severní třetině této fasády je pozdější přístavbou, vy-

zděnou rovněž z břidlice, nyníější SV nároží pochází až z velké barokní přestavby kostela v letech 1734–1740. Z této doby je také celá severní fasáda, při jejíž stavbě bylo užito velké množství staršího materiálu. Fasáda obsahuje opuku, břidlici, cihly, pískovec, částečně i prvky kamenicky opracované, opatřené nátěry, nebo zbytky omítek z původního umístění. Vzhledem k velkému rozsahu odstraněných



Obr. 12. Praha-Královice, kostel sv. Markéty, východní fasáda kostela v průběhu opravy (foto L. Bartoš, 2017).

omítek na severní fasádě zde bylo možno pozorovat i některé stopy technologického rázu. Šlo například o řadu zazděných kapes lešení nebo o zazděný montážní (?) otvor uprostřed délky fasády, kterým mohl být dopravován materiál z rozebíraných konstrukcí staršího kostela. Pro zednický náročný vytvoření kasulových oken složitě tvaru bylo užito cihel s tím, že spodní části jejich záklenků byly příhodně zhotoveny z dlouhých, druhotně užitých, částečně vykonzolaných kamenných kvádrů (obr. 12).

Seznam akcí OPD v roce 2017

- Praha 1-Hradčany, kostel Panny Marie Andělské, výplňové prvky (V. Koberová)
- Praha 1-Hradčany, čp. 100/IV, Loretské náměstí 1, Loreta, klasicistní okno (V. Koberová)
- Praha 1-Malá Strana, čp. 163/III, Valdštejnské náměstí 2, barokní okna ve východním křídle (V. Koberová)
- Praha 1-Malá Strana, Thunovská, opěrná zeď zámeckých schodů. (A. Kusáková)
- Praha 1-Nové Město, kostel Panny Marie Sněžné, podkroví kláštera (L. Bartoš)
- Praha 1-Nové Město, čp. 504/II, U Nemocnice 1, opěrná zeď (R. Gája)
- Praha 1-Nové Město, čp. 504/II, U Nemocnice 1, areál jezuitské koleje, sonda na schodišti příčného křídla B (R. Gája)
- Praha 1-Nové Město, čp. 887/II, Nekázanka 16, uliční fasáda (M. Semerád)
- Praha 1-Staré Město, čp. 1/I, Staroměstská radnice, fasády věže (L. Bartoš)
- Praha 1-Staré Město, čp. 219/I, Liliová 5, gotický cihlový štít s komínem (M. Semerád)
- Praha 1-Staré Město, čp. 510/I, Havelská 5, panelovaná cihelná fasáda dvorního křídla s gotickými malbami – doplnění nálezové zprávy 2016/01 (L. Bartoš)
- Praha 1-Staré Město, čp. 665/I, Královská 9, uliční fasáda (L. Bartoš)
- Praha-Královice, kostel sv. Markéty, zdivo při opravě fasád kostela (L. Bartoš)

Ladislav Bartoš, Robert Gája, Anna Kusáková, Matouš Semerád

IN MEMORIAM ING. MGR. JANA E. SVOBODY

(* 25. 12. 1942 Praha – † 2. 12. 2017 Praha)



Jan E. Svoboda na portrétních průkazových fotografiích z roku 1960 – nahore – a z roku 1990 – dole (soukromý archiv H. Svobodové).

Jen málokterý ze současných historiků architektury se může pyšnit tím, že má „nakoukáno“ tolik staveb, jako měl Ing. Mgr. Jan E. Svoboda,¹ jenž vrátil mnoha pražským domům konce 19. a 1. poloviny 20. století jejich identitu, povědomí o autorství a slohových a konstrukčních shodách i odlišnostech. Pražský rodák a svérázný badatel věnoval Praze a její moderní architektuře z vlastního rozhodnutí většinu svého soukromého života.

Původně totiž v roce 1967 vystudoval obor sdělovací technik po vedeních na elektrotechnické fakultě ČVUT a pracoval mj. v bývalém národním podniku Tesla Praha a Výzkumném ústavu sdělovací techniky ve Strašnicích, v Projektovém ústavu dopravních a inženýrských staveb a později na radnici m. č. Praha 1 a na Magistrátu hl. m. Prahy. Celou svou bytostí byl ale historikem architektury a jeho koníčkem jako badatele-amatéra se staly zejména pražské stavby posledního století, méně známé a zapomenuté osobnosti pražské architektury a jejich tvorba. Teprve po roce 1989 dálkově vystudoval dějiny umění na FF UK (1993) a mohl se i profesně věnovat architektonickým památkám Prahy jako pracovník Odboru památkové péče pražského magistrátu.

Nezištně přispíval svými postřehy a články zaměřenými na období secese, moderny, funkcionalismu i současné architektury do mnohých odborných časopisů a byl spoluautorem stejně koncipovaných publikací. Spolu s historikem architektury Zdeňkem Lukešem a historikem umění Jindřichem Nollem postupně zpracovali architekturu a urbanismus různých pražských čtvrtí. Díky tomu vznikly tři díly encyklopedické řady o pražské architektuře od nakladatelství Libri: *Praha 1891–1918*, *Praha 1919–1940* a *Praha 1945–2003*. Svoboda byl členem vědeckého týmu, který zpracoval pražskou architekturu do několikadvazkového díla *Umělecké památky Prahy*, jež vydalo nakladatelství Academia.

Jan Svoboda se učil i bádál v terénu, neúnavně chodil po Praze vybaven ohromující vizuální pamětí a poznamenával si architektonicky zajímavé domy, po jejichž autorství pátral v archivech městských částí. Údaje si pamatoval a zapisoval jen ty podstatné, čímž ovšem posléze neudělal moc radosti redaktorům svých textů. Co však nebylo opoznámkováno a ocitováno zcela podle současných standardů, to bylo podepřeno skvělou intuicí a terénní znalostí. Jeho pozorovací a srovnávací metoda se osvědčila. Do terénní činnosti zapojoval často i své děti, kterým diktoval své postřehy. Ze dvou manželství se mu narodili dva synové Martin a Josef a dcera Hana. S manželkou Hanou strávil 46 let života a těšil se ze čtyř vnoučat.

Byl věřícím člověkem a aktivním členem Českobratrské církve evangelické. Přes vážná zdravotní omezení do poslední chvíle sepisoval a pořádal své poznámky o pražských domech. Odešel po dlouhé a těžké nemoci v sobotu 2. prosince 2017.

Má vzpomínka na Jana Svobodu

V osmdesátých letech jsem pracoval v archivu stavitelství a architektury Národního technického muzea, který tehdy sídlil ve staré karlínské Invalidovně. Jednoho dne na počátku té dekády mne navštívil amatérský badatel s celou řadou dotazů. Jmenoval se Jan Svoboda a profesí byl projektant inženýrských sítí. O architekturu 19. a 20. století se však intenzivně zajímal a Prahu měl prochozenou jako málokdo. Na některé otázky jsem dokázal reagovat, na jiné jsem se snažil najít odpověď v pozůstalostech projektantů, uložených v našem archivu nebo v odborné literatuře. Honza potom začal chodit pravidelně, spolu jsme procházeli jednotlivé fondy.

Protože ne na vše se dala najít odpověď, rozhodli jsme se, že bádání rozšíříme i do terénu. Postupně jsme tak věnovali zpravidla jeden den v týdnu průzkumu nějaké oblasti. Vytipovávali jsme zajímavé stavby a pak navštěvovali archivy stavebních úřadů pražských obvodů. Byla to úmorná, ale zajímavá práce. Někde nás nechávali bádát samotné, neboť jsme si získali důvěru příslušných úředníků, jinde jsme museli čekat, až nám připraví příslušné složky plánové dokumentace vybraných staveb. Z těchto materiálů jsme získávali údaje o autorství domů, stavebnících, dataci apod. Brzy jsme se přesvědčili, že ne všechny kolaudační plány nesou podpis skutečného autora, až do dvacátých let se totiž na úřadech vyžadoval jen podpis odpovědného stavitele.

¹ Jelikož publikujících autorů s tímto jménem je nespočet, Jan Svoboda si připojil pro odlišení ke jménu iniciálu „E“ jako „Evangelista“.

Pak nastala detektivní práce – a tady se projevila skvělá Honzova vizuální paměť. Mnohý architekt měl totiž nezaměnitelný styl grafického zpracování, a tak se dal přiřadit daný výkres konkrétní osobnosti; navíc jsme postupně zjišťovali, v jaké kanceláři projektanti pracovali. Důležitým zdrojem (i když ne zcela spolehlivým) byly i vzpomínky pamětníků, které jsem navštěvoval. Byla to mravenčí práce, ale na jejím konci byla kartotéka tisíců pražských domů, seřazená dle jmen projektantů.

Díky Honzově fotografické paměti jsme pak dokázali přiřadit shodné výkresy k dalším stavbám. Ne vždy jsme byli úspěšní, archivy pražských radnic byly totiž dosti děravé, řada původních výkresů chyběla a do nepřístupných složek byly tehdy také přeneseny dokumentace budov náležejících např. ministerstvu vnitra, obrany nebo zastupitelským úřadům. Na druhé straně by třeba dnes taková práce už nebyla prakticky možná, neboť k přístupu k dokumentaci je nyní nezbytný souhlas každého vlastníka nemovitosti, a navíc se po roce 1989 po restituční vlně velké množství původních výkresů nenávratně ztratilo. Společně jsme tehdy pečlivě mapovali údaje z archivu v Invalidovně a z dobových odborných časopisů včetně těch stavitelských, publikací, slovníků nebo reklamních brožur různých firem.

Tato práce nám zabrala řadu let a mohli jsme z ní pak sami těžit (a ta kartotéka mi pomáhá dodnes). Společně jsme pak publikovali na dvě desítky odborných textů a dvě knížky. Články vycházely v časopisech *Architektura ČSR*, *Československý architekt*, *Umění a řemesla*, *Umění* ad. Naším společným zájmem bylo představovat zejména málo známé nebo zapomenuté autory, jako byli Josef Zasche, Ernst Mühlstein, Ervin Katona a další pražští němečtí a židovští architekti, dále třeba tehdy již prakticky neznámé tvůrce secese, moderny a kubismu, jako byli Bohuslav Homoláč, Josef Kovařovič, Václav Vacek, Jiří Justich, Alois Masák, Emil Králíček a mnozí další. Rovněž jsme se zabývali neznámými nebo přehlíženými díly jejich známějších kolegů. Cílem tedy bylo vyplnit mezery i opravit četné tradované omyly.

Jednou se mi podařilo přesvědčit nějakého úředníka z tehdejšího Obvodního národního výboru Prahy 7, aby místo publikace o památkách dělnického hnutí vydali raději průvodce po architektuře. Tak vznikla doslova na koleně knížka, do níž jsme si sami sháněli fotografie, sami si udělali grafickou a předtiskovou úpravu. Knížku nám s mnohým brbláním vytiskli, samozřejmě nám nic nezaplatili, ale my byli šťastní, že se ta věc podařila. Publikaci pak radnice rozdávala pionýrům a důchodcům, do distribuce se samozřejmě nedostala, ale naštěstí nám pak pár balíčků věnovali a my ji mohli rozdat těm, pro které měla nějaký význam.

Tato naše spolupráce skončila na prahu devadesátých let, kdy jsem odešel z Invalidovny pracovat do týmu Václava Havla na Pražský hrad a měl pak jiné starosti. Honza však v bádání pokračoval dále a podílel se např. na sadě *Uměleckých památek Prahy* a dalších odborných textech. Ze statí, které vyšly v *Umění a řemeslech* a zabývaly se urbanismem a architekturou různých pražských enkláv v období přelomu 19. a 20. století, jsme pak sestavili publikaci, již pak Honza doplnil o další lokality. Tato kniha vyšla jako první svazek edice nakladatelství Libri věnované architektuře a urbanismu metropole pod názvem *Praha 1891–1918 : Kapitoly o architektuře velkoměsta* (s fotografiemi Ester Havlové). Honza pak spolu s Jindřichem Nollem v práci pokračoval i na dalších svazcích o meziválečné a poválečné architektuře.

Ve svobodných poměrech si také splnil svůj sen a absolvoval studium dějin umění na Filozofické fakultě Univerzity Karlovy. To bylo v totalitní éře prakticky nemožné, neboť jeho paní Hanka byla signatářkou Charty 77. Tématu pražské architektury se pak věnoval dále, kromě toho jsem ho potkával na Odboru památkové péče pražského magistrátu, kde pracoval. Vídali jsme se už zřídkka, většinou na různých vernisážích a konferencích, také jsem lektoroval některé jeho odborné texty.

Ve svobodných poměrech si také splnil svůj sen a absolvoval studium dějin umění na Filozofické fakultě Univerzity Karlovy. To bylo v totalitní éře prakticky nemožné, neboť jeho paní Hanka byla signatářkou Charty 77. Tématu pražské architektury se pak věnoval dále, kromě toho jsem ho potkával na Odboru památkové péče pražského magistrátu, kde pracoval. Vídali jsme se už zřídkka, většinou na různých vernisážích a konferencích, také jsem lektoroval některé jeho odborné texty.



Jan E. Svoboda a Zdeněk Lukeš (vlevo) na autogramiádě jedné ze společných knih 31. října 2000 (foto Stern, Praha, 2000; soukromý archiv H. Svobodové).



Jan E. Svoboda s manželkou Hanou, synem Josefem a vnoučaty v roce 2015 (soukromý archiv H. Svobodové).

Honzu jsem za léta spolupráce poznal jako tichého, uzavřeného, ale hloubavého člověka se skvělou pamětí, jako pečlivého a mimořádně skromného badatele. Bylo mi velkou ctí s ním pracovat a rád na to vzpomínám. Snad nejvíc pak na naše společné průzkumné cesty po různých zákoutích Prahy, s batůžky na zádech, se svačinou, sešitem a mapou...

Zdeněk Lukeš, v Praze, září 2018

PRAMENY

Archiv hlavního města Prahy, fond J. E. Svoboda (044/9/4/6), ed. Z. Damová (2018)

Výběr z bibliografie Jana E. Svobody

Architekt Emil Králíček – zapomenutý zjev české secese a kubismu (se Zdeňkem Lukešem). *Umění* 32, 1984/5, 441–449.

Architektonické dílo Arnošta Mühlsteina (se Zdeňkem Lukešem). *Československý architekt* 30, 1984/17, 7.

Kubistický detail v tvorbě architekta Emila Králíčka (se Zdeňkem Lukešem). *Architektura ČSR* 44, 1985/3, 131–132.

Bohumír Kozák – přední český funkcionalistický architekt 1885–1978 (se Zdeňkem Lukešem). *Československý architekt* 31, 1985/24, 1, 6.

Skryté hodnoty pražského kubismu (se Zdeňkem Lukešem). *Architektura ČSR* 44, 1985/5, 225–227.

Praha 7 – 100 let moderní architektury 1885–1985 (se Zdeňkem Lukešem). Praha 1985.

Dva z architektů secese: Bohuslav Homoláč, Josef Kovařovič (se Zdeňkem Lukešem). *Architektura ČSR* 45, 1986/6, 277–278.

Hradčanské bašty (se Zdeňkem Lukešem). *Umění a řemesla* 1986/1, 37–44.

Pražské Podskalí po asanaci (se Zdeňkem Lukešem). *Umění a řemesla* 1987/2, 36–43.

Dva architekti pozdní secese v Praze: František Novotný, Václav Vacek (se Zdeňkem Lukešem). *Architektura ČSR* 47, 1988/3, 3.

Pražský Josefov (se Zdeňkem Lukešem). *Umění a řemesla* 1988/2, 48–56.

Architekt Bohumil Hübschmann (se Zdeňkem Lukešem). *Umění a řemesla* 1989/2, 17–21.

Dva architekti pražské secese: Alois Masák a Jiří Justich (se Zdeňkem Lukešem). *Architektura* 49, 1990/1, 6–8.

Centrum pražského Smíchova : *Architektura a urbanismus na počátku 20. století* (se Zdeňkem Lukešem). *Umění a řemesla* 1990/2, 24–32.

Josef Zasche (se Zdeňkem Lukešem). *Umění* 38, 1990/6, 534–543.

Der Architekt Josef Zasche, 1871–1957 (se Zdeňkem Lukešem a Dieterem Kleinem), *Österreichische Osthefte* 34, Wien 1992, 396–409.

Neznámí známí: Bratři Waigantové. *Umění* 42, 1994/6, 474–479.

Kolem pražského Josefova (se Zdeňkem Lukešem). *Umění a řemesla* 1995/3, 28–34.

Ohrožené stavby. *Architekt* 52, 1996/3, 38.

Praha 1891–1918 : *Kapitoly o architektuře velkoměsta* (se Zdeňkem Lukešem a Ester Havlovou). Praha 1997.

Šalounův ateliér. *Zprávy památkové péče* 59, 1999/8, 270–271.

Praha 1919–1940 : *Kapitoly o meziválečné architektuře* (s Jindřichem Nollem a Ester Havlovou). Praha 2000.

Pražské procházky – pět minut za Prahou (s Antonínem Edererem). Praha 2002.

Praha 1945–2003 : *Kapitoly z poválečné a současné architektury* (s Jindřichem Nollem a Vladislavem Skalou). Praha 2006.

Praha stoletá : K autorství některých pražských fasád období secese, moderny a kubismu. *Staletá Praha* 27, 2011/1, 42–69.

Praha stoletá : K autorství některých pražských fasád období secese, moderny a kubismu (2). *Staletá Praha* 28, 2012/1, 80–111.

Praha stoletá : K autorství některých pražských fasád období secese, moderny a kubismu (3). *Staletá Praha* 29, 2013/1, 59–82.

Praha stoletá : K autorství některých pražských fasád období secese, moderny a kubismu (4). *Staletá Praha* 30, 2014/1, 89–110.

Někteří pražští židovští architekti dvacátých a třicátých let 20. století a jejich doložené i možné stavby. Text z pozůstalosti. *Plánováno ve Staleté Praze* 35, 2019/1.

Děkujeme paní Haně Svobodové a Jindřichu Nollovi za poskytnutí důležitých údajů a fotografií z rodinného archivu.

Redakce

