

Obr. 14. Praha 1-Staré Město, Klementinum. Na plánu vyznačeny všechny archeologické sondy realizované v Klementinu v letech 1970–2017 (zobrazil J. Hlavatý; úprava S. Babušková, 2017).

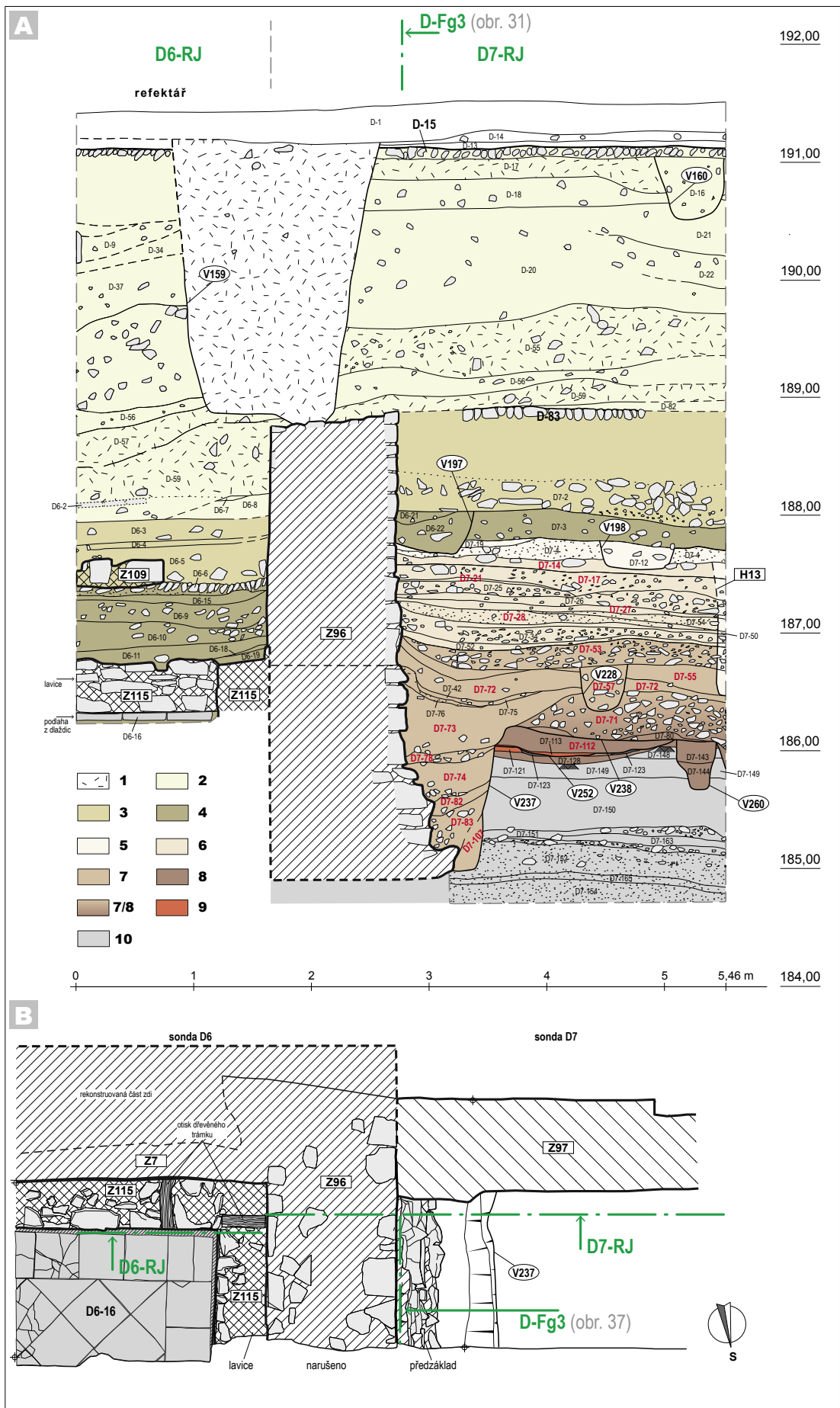
Výřez: Areál středověkého kláštera vyznačen **čárkováním**. Legenda: **1** – archeologické sondy; **2** – archeologické sondy se zkoumanou raně středověkou partií nadloží; **3** – plocha sond, na které došlo ke zničení středověkého nadloží při budování Klementina; dokumentovány zde byly pouze výraznější zahloubené objekty; **4** – archeologicky dokumentované tunelované přípojky; **5** – dokumentované středověké konstrukce kláštera dominikánů; **6** – románské konstrukce; **7** – objekty středověkého kláštera; **8** – situace vybraných řezů prezentovaných v článku; **9** – vyznačení půdorysů publikovaných v článku. V textu popisované sondy realizované při výzkumu 2012–2015 jsou označeny písmenem a číslem, u ostatních sond je připojen rok realizace (zobrazil J. Hlavatý; úprava S. Babušková, 2017).



Obr. 32. Praha 1-Staré Město, Klementinum – severozápadní část Studentského nádvoří, sondy D6 a D7. Dominikánský klášter sv. Klimenta.

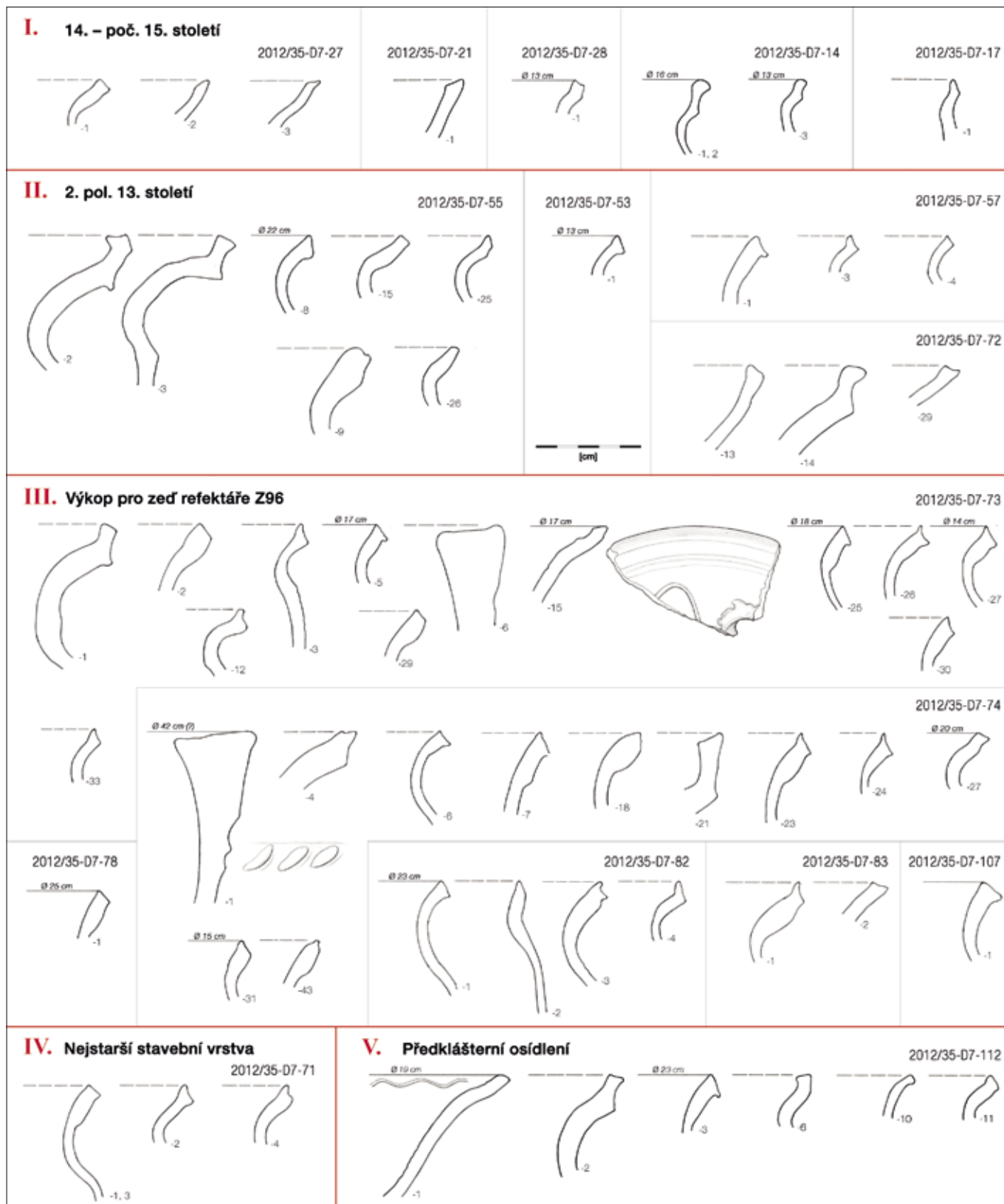
A – řez A-A' složený z řezů D6-RJ, D7-RJ (viz obr. 14 a 21). Řez V-Z západní obvodovou zdí (Z96) severního křídla konventu s refektářem. Legenda: **1** – výplně výkopů pro inž. sítě překryté recentními navážkami; **2** – navážky vzniklé při stavbě Klementina a na nich položená dlažba vr. D-15 (konec 17. až počátek 18. stol.); **3** – zvýšení terénu v novověku, západně od severního křídla dlažba vr. D-83, jezuitské úpravy adaptovaných středověkých staveb, v interiéru severního křídla zvýšení úrovně podlahy (konec 16. až 1. pol. 17. stol.); **4** – zvýšení terénu v raném novověku, jezuitské úpravy v areálu středověkého kláštera, nová podlaha bývalého refektáře z lomové opuky vr. D6-6 (2. pol. 16. stol.); **5** – zvýšení terénu ve 2. pol. 15. až 1. pol. 16. stol. (existence pohřebiště; do řezu promítnut hrob H13); **6** – vrstvy s četným stavebním odpadem západně od severního křídla konventu vzniklé v době existence kláštera ve 14. až poč. 15. stol., vlevo podlaha (vr. D6-16) a zděná lavice (Z115) v interiéru refektáře (4. stavební etapa výstavby kláštera); **7** – vrstvy se stavebním odpadem (četné zlomky opuky) patrné z 2. etapy výstavby kláštera a výplň základového výkopu pro západní obvodovou zeď severního křídla konventu z 1. stavební etapy kláštera (2. a 3. třetina 13. stol.); **7/8** – vrstva se stavebním odpadem 1. pol. 13. stol., patrné z 1. stavební etapy kláštera; **8** – raně středověké sídlištní souvrství s objekty (2. pol. 11. až 1. třetina 13. stol.); **9** – do červena vypálená dna pyrotechnologických objektů (12. stol.?). **10** – geologické podloží. Zděná lavice v refektáři (Z115); západní rameno lavice v řezu, vlevo od ní severní líc jižního ramene lavice.

B – půdorys jihozápadního rohu severního křídla konventu. V exteriéru předzáklad a základový výkop pro západní zeď stavby. V interiéru opuková podlaha refektáře (vr. D6-16) a lavice (Z115) při obvodových zdech s negativy po dřevěných trámcích deštění na koruně lavice. (Terénní kresba P. Hladík, 2012; analýza stratigrafie J. Havrdá a A. Žďárská; grafická úprava J. Hlavatý a S. Babušková, 2017.)



do 1,8 m hlubokého výkopu, se postupně rozšiřovala, takže u základové spáry činila šířka zdi min. 1,8 metru. Výkop vyhloubený pro stavbu zdi narušil sídlištní horizont ze sklonku raného středověku (obr. 32). Je zřejmé, že před vyhloubením výkopu pro základ západní zdi došlo k odstranění části rané středověké partie nadloží. Dochováno zde zůstalo pouze 0,05–0,20 m mocné sídlištní souvrství se zahloubenými pyrotechnologickými objekty. V objektech i vrstvách byla nalezena keramika s archaicky zduřelým okrajem včetně jeho vyspělejších forem z 2. pol. 11. až

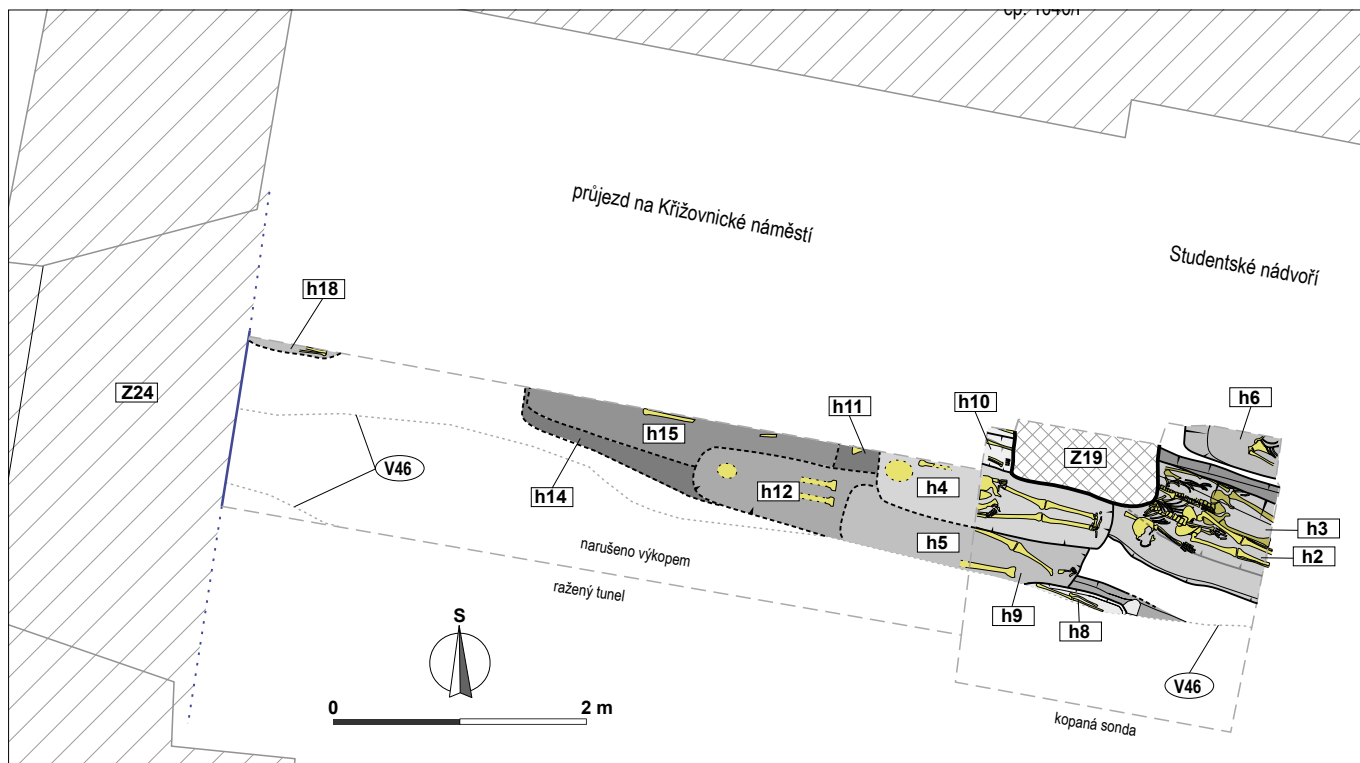
Obr. 33. Praha 1-Staré Město, Klementinum. Okraje keramických nádob ze sondy D7 v severozápadní části Studentského nádvoří, z prostoru západně od severního křídla konventu sv. Klimenta. Jižní řez sondy D6 a D7 (viz obr. 21, 32). Prokazatelně starší příměs ve vrcholné středověkých situacích (kalichovité okraje) není v tabulce zobrazena (kresba V. Čermák, 2015).



nedostatek vhodně umístěných sond archeologicky doložena nebyla. Žádné vrcholně středověké hroby nebyly zjištěny v archeologických sondách na ploše rajského dvora, pod podlahou refektáře a ani v prostoru klášterní zahrady (obr. 14, 16).

IX.2 Hřbitov západně od konventu

V západní části Studentského nádvoří Klementina, v průjezdu do Křížovnického náměstí (obr. 14: sonda S9/2011) byl v roce 2011 proveden archeologický výzkum vyvolaný hloubením kanalizační přípojky (HAVRDA 2013a, 493). Pod mohutnými pozdně středověkými a novověkými navážkami a vrcholně středověkým souvrstvím povodňových sedimentů byla odkryta část patrně rozsáhlejšího pohřebiště (obr. 51). Dokumentováno zde bylo 18 hrobů, které náležely do čtyř časově odlišných etap pohřbívání.



Výrazně intenzivnější pohřbívání na zkoumané ploše probíhalo ve dvou starších etapách, které je možno na základě zlomků keramiky datovat do 2. poloviny 12. století až 1. poloviny 13. století. Do tohoto staršího horizontu náleží 16 hrobů. O intenzitě pohřbívání svědčí i četná, místy až čtyřnásobná superpozice hrobových jam. Všechny hroby byly orientovány ve směru ZSZ–VJV, pohřbení leželi na zádech s hlavou hledící k východu, s rukama podél těla. Pouze ve dvou případech byly nalezeny zbytky dřeva, snad pozůstatky rakví. Na základě antropologické analýzy je možné konstatovat, že vyzvednuté ostatky patřily dospělým jedincům, a to pěti mužům a dvěma ženám. U ostatních se pohlaví určit nepodařilo (KUŽELKA 2017, 5). Hroby byly uspořádány v řadách a náležely se těsně vedle sebe (HAVRDA 2012, 87). Ze dvou mladších etap se dochovalo po jednom hrobu. Oba tyto hroby je snad možno zařadit na základě několika fragmentů keramiky z jejich zásypů až do 2. pol. 13. století či do počátku století následujícího. V zásypu druhého nejmladšího hrobu v sondě byla nalezena mince německé proveniencí, fenik pasovského biskupství, ražba asi z let 1190–1215.⁴⁰ Zmenšená intenzita pohřbívání v mladším období snad dokládá přesun pohřebiště někdy v průběhu 2. poloviny 13. století či na počátku století následujícího na jiné místo v rámci plochy dominikánského kláštera, patrně do ambítů, konventního kostela či kaplí.

Jednotlivé etapy pohřbívání byly vždy na čas přerušeny a v prostoru pohřebiště probíhala sídlištění,⁴¹ hlavně stavební činnost. To dokládají výrazné, horizontálně uložené vrstvy stavebního odpadu – úlomky a větší kusy opuky různé velikosti. Nad druhou etapou (horizontem) pohřbívání se

Obr. 51. Praha 1-Staré Město, Klementinum – západní část Studentského nádvoří, sonda S9/2011. Etážové pohřebiště v průjezdu ze Studentského nádvoří na Křížovnické náměstí (viz obr. 14). Na jihu narušeno novověkým liniovým výkopem (výzkum NPÚ Praha č. 2011/15; zaměření a kresba J. Hlavatý, 2011).

40 Nález určil J. Militký. Výzkum NPÚ Praha č. 2011/15, sonda S9, vrstva S9-120, spodní výplň hrobu H2, sáček 284 (HAVRDA 2012, 143).

41 Kontinuitu pohřbívání přerušuje sled několika tenkých vrstev, do nichž jsou mladší hroby zapuštěny.

Obr. 55. Hmotová rekonstrukce dominikánského kláštera sv. Klimenta na Starém Městě pražském pomocí 3D vizualizace: **A** – stav areálu před příchodem dominikánů; **B** – raně gotický konvent; **C** – vrcholně gotický konvent (hypoteticky loď konventního kostela, rekonstruována s dvojicí věží v západním průčelí). Vytvořeno na základě ikonografie, historických plánů a výsledků předložených terénních výzkumů. (Na základě podkladů autorů vytvořil V. Dvořák, 2017.)

