

OPERATIVNÍ PRŮZKUMY A DOKUMENTACE PROVEDENÉ NPÚ ÚOP V PRAZE V ROCE 2015

Provádění operativního průzkumu a dokumentace (OPD) představuje podstatnou složku činnosti referátu výzkumů, průzkumů a dokumentace. Za uvedené období zde bylo vypracováno celkem 11 nálezových zpráv OPD (autor Ladislav Bartoš).

Další nálezové zprávy OPD byly zhotoveny pracovníky jiných útvarů pracoviště v rámci plnění výzkumného cíle NPÚ *Výzkum nemovitých památek v ČR. Aktuální metodické otázky průzkumu a dokumentace, ohrožené druhy památek a jejich vybrané exempláře*. Na tomto úkolu se v průběhu roku 2015 podíleli Veronika Koberová a Pavla Danešová z odboru péče o památkový fond a Ladislav Bartoš a Hana Tomagová z odboru evidence, dokumentace a IS. Tři zprávy vypracoval Matouš Semerád z odboru archeologie.

Nálezové zprávy z akcí OPD jsou uloženy v dokumentačním fondu pracoviště.

Praha 1-Staré Město, kostel sv. Anny – oprava fasád

Zpracovatel: Ing. arch. Ladislav Bartoš

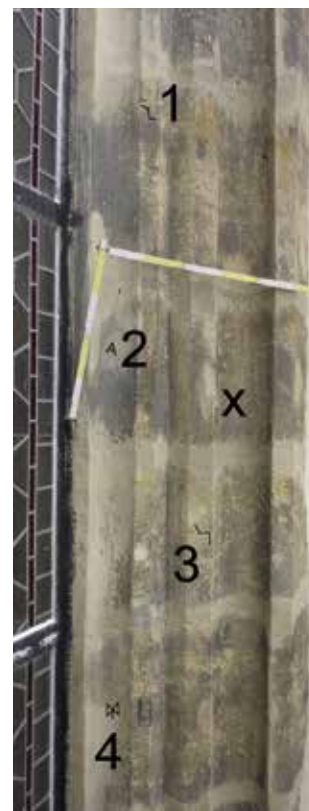
V roce 2015 probíhala obnova fasád (s výjimkou závěru presbytáře), ale také střešní krytiny kostela svaté Anny. Západní štít kostela byl hned na počátku stavebních prací zaomítán a jeho vnější líc nebylo možné dokumentovat. Plán omítnout také cihlovou severní fasádu se po konzultacích podařilo změnit, fasáda zůstala režná.

Těžiště operativního průzkumu spočívalo v dokumentaci nálezů učiněných z lešení na jižní fasádě. Největší koncentrace nálezů se odehrávala v 6.–8. poli od západu, tedy na jižní straně presbytáře a jeho návaznosti na loď. Byly nalezeny stopy změn mezi jednotlivými etapami stavby, spočívající v úpravě tvarosloví, ale též stavebního materiálu okenních ostění (opuku nahradil pískovec). Na pískovcových částech ostění oken v presbytáři, pocházejících z nejmladší fáze výstavby, byly nalezeny a dokumentovány kamenické značky. Dokumentovány byly na několika místech odsekané římsy s výžlabkem dobíhající ve spodní části profilu k lici zdvia (podobnou profilaci má též dochovaná římsa na severní straně kostela v podstřeší klášterních budov), úpravy úrovně okenních parapetů a další nálezy. Dodatečně byly doplněny nálezy značek z jihovýchodního a severovýchodního okna závěru. (obr. 1)

Praha 1-Staré Město, kostel sv. Havla – okna sakristie

Zpracovatel: Mgr. Veronika Koberová

V roce 2015 byla detailně zaměřena a zdokumentována okna letní sakristie kostela sv. Havla, která pochází z doby kolem roku 1725. Dataci odpovídá i cenný soubor barokního kování. Rám obou dubových oken je zřejmě původní, křídla však byla dodatečně vyměněna. Zasklení oken v minulosti bylo pravděpodobně tvořeno zasklením do olověných nosníčků, tak jak je pro tuto dobu zcela typické. Okna jsou chráněna zvlněnou barokní mříží. Jejich osazení zřejmě souvisí se stavbou této druhé sakristie a její výbavou dubovým nábytkem s intarziemi. Místnost má také bohatou freskovou výzdobu. Ke dvěma oknům letní sakristie lze zařadit i dveře spojující tuto



Obr. 1. Praha 1-Staré Město, kostel sv. Anny, jižní fasáda. Nález kamenických značek na okenním ostění (foto L. Bartoš, 2015).

Obr. 2. Praha 1-Staré Město, kostel sv. Havla, letní sakristie. Celkový pohled na severní stěnu s dvojicí oken (foto P. Havlík, 2015).

místnost s presbytářem – v tomto případě se jedná o barokní kazetové dveře s bohatě zdobeným kováním. Dokumentace oken byla podrobně publikována ve *Staletě Praze* 31, 2015/1, 128–131. (obr. 2)

Praha 1-Staré Město, kostel sv. Mikuláše – zdivo soklu

Zpracovatel: Ing. arch. Ladislav Bartoš

V průběhu generální opravy pláště kostela byla nejspodnější část fasád ponechána dočasně bez omítek. Operativní dokumentace odhaleného zdiva byla provedena na začátku dubna 2015, těsně před jeho zakrytím omítkou.

Zdivo barokní novostavby je cihelné, dosti homogenní. O to nápadněji zde působily lokálně se vyskytující úseky z kamenného zdiva tvořeného rozměrnými pískovcovými kvádry. Místy se vyskytuje také opukové zdivo. To je případ jihovýchodní zaoblené části presbytáře, kde opukovému zdivu chybí původní líc. V souvislém cihelném zdivu barokního kostela nedávají tyto kamenné úseky smysl, i s přihlédnutím k jejich umístění vůči tektonickému členění barokní stavby. Jako nejpravděpodobnější výklad se jeví hypotéza, že jde o pozůstatky zdiva staršího kostela, ponechané (tam, kde nepřekážely) v určité, zřejmě nevelké výšce stát. Torza pak byla zahrnuta do zdiva novostavby, která půdorys svého předchůdce zřejmě docela věrně sledovala, jak o tom svědčí i starší nálezy ze sklepních prostor v západní i východní části.

Konkrétně by šlo o části opěrných pilířů gotického kostela, jejichž vyzdívání z rozměrných kvádrů je zcela typické. V případě opukového zdiva závěru by chybějící líc kamenů mohli indikovat například přizpůsobení dřívě polygonálního(?) závěru novému – oblému – půdorysu novostavby. (obr. 3)

Obr. 3. Praha 1-Staré Město, kostel sv. Mikuláše, sokl západní fasády. Kamenný pilíř obklopený cihlovým zdivem (foto F. Záruba, 2014).



Praha 1-Staré Město, čp. 243/I, Husova 11 – část přízemí při SV nároží

Zpracovatel: Ing. arch. Ladislav Bartoš, Ing. arch. Matouš Semerád

V první polovině roku 2015 byla zaznamenána probíhající stavební činnost v nárožní části přízemí domu na křížení ulic Řetězové a Husovy. Jde o tři místnosti severně od průjezdu. Ze struktury zdiva byl od počátku zjevný složitý stavební vývoj. Podařilo se nalézt dochovaný úsek zdiva pravděpodobně pocházejícího ze 13. století (pozdě románský či spíše raně gotický charakter řádkového zdiva) v jižní zdi nárožní místnosti (tj. směrem k průjezdu). V několika partiích bylo potvrzeno zdivo gotické smíšeného charakteru (opuka, cihly) s nejzajímavějšími nálezy v nárožní místnosti – podařilo se lokalizovat dveře, okno a v parapetní partii zbytek gotické výlevky do Husovy ulice. Bylo zachyceno hned několik novověkých přestaveb renesančního, barokního, klasicistního i mladšího stáří. U některých partií zdiva je jejich časové zařazení značně problematické (používání shodného materiálu od středověku po klasicismus apod.). (obr. 4)



Praha 1-Staré Město, čp. 401, 402/I, Rytířská 18, 20 – věžové domy

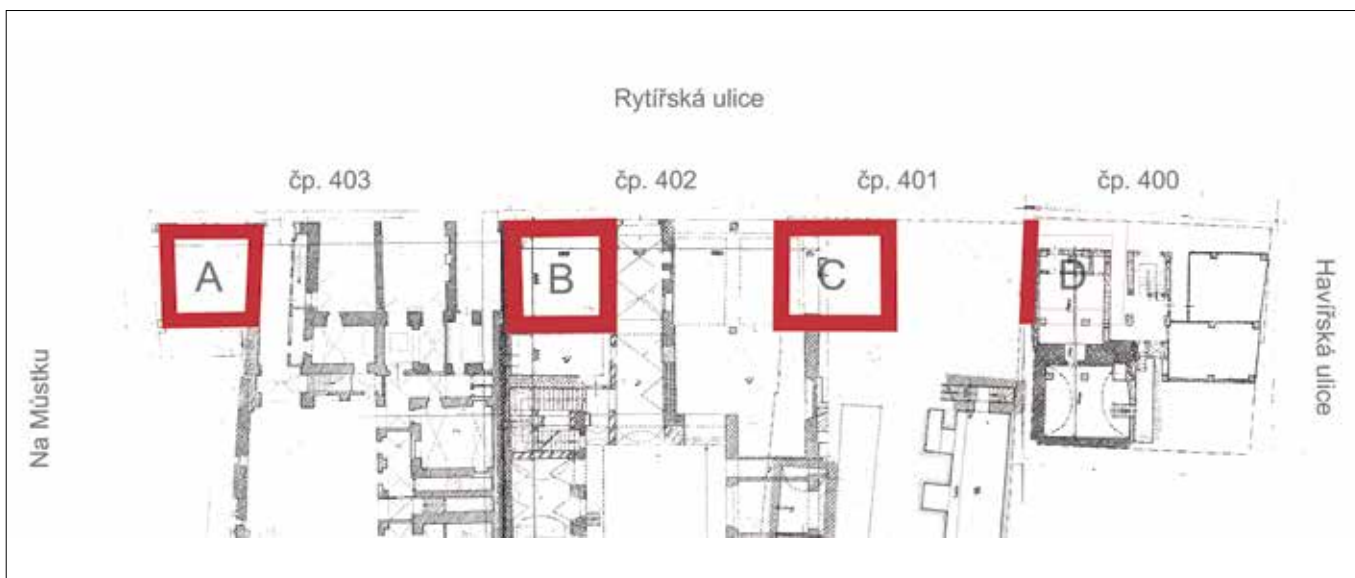
Zpracovatel: Ing. arch. Matouš Semerád

Kauza dvou barokních paláců zdevastovaných „rekonstrukcí“ zahájenou na počátku nového tisíciletí je mediálně známa delší dobu. Jednu z mnoha škod způsobil bezprecedentní zásah do archeologických terénů prováděný metodou amatérské archeologie, kde sice vlastní terén byl odtěžen, ale zděné konstrukce byly ponechány na místě.

Skromná torza archeologických terénů byla později zdokumentována v rámci následného záchranného archeologického výzkumu. Vlastní zděné konstrukce – až na ty nejvýznamnější, tj. opevnění Starého Města a věžové domy – nebyly dosud podrobně zdokumentovány. Začal se jim věnovat až stavebně historický průzkum (Kroulíková, Nový, Otáhal, Navrátilová, Skořepa, Mašek, Semerád, 2011–2015) vyvolaný záměrem vlastníka vybudovat zde tzv. sluneční lázně. V suterénech a přízemí byl tento stavebně historický průzkum realizován ve spolupráci s Národním památkovým ústavem v Praze. Největším přínosem bylo prohloubení poznatků o zástavbě věžových domů podél Rytířské ulice. Uprostřed zástavby v čp. 401 jsme identifikovali polohu dalšího věžového domu (C). Dále pak jsme zpřesnili polohu krajního věžového domu v čp. 401 (D), jehož jádro bývalo kladeno na okraj parcely. Prokázalo se však, že vlastní věžová stavba se nacházela až na sousední parcele čp. 400 a na parcelu 401 se obrací jen vnějším lícem. Díky těmto poznatkům jsme získali kompletní představu o rozmístění čtyř věžových domů v bloku vymezeném ulicemi Na Můstku a Havířskou. Jejich datace se spojuje se založením Havelského města před polovinou 13. století.

Před sloučením věžových domů v průběhu 14. století v jeden kompaktní celek docházelo k jejich rozšiřování o honosné přístavby. Jedna z nich, opírající se o věžové jádro domu čp. 400, se stala mimořádně cenným zdrojem pro dendrochronologický výzkum (Kyncl). V jejím dvorním křídle se zachovala zhlaví stropních trámů zasypaného suterénu. Provedená analýza jednoho trámu stanovila, že byl vyroben z borovice pokácené po roce 1234 (bez podkorního letokruhu). Poskytuje tak exaktní chronologickou informaci pro vznik zástavby Havelského města 1234 + x. Zřejmě se jedná o jednu z nejstarších stropních konstrukcí na našem území, byť torzálně dochovanou. (obr. 5)

Obr. 4. Praha 1-Staré Město, čp. 243/I, Husova 11, místnost v přízemí při SV nároží, východní stěna (fotogrammetrie J. Hlavatý, 2015).



Obr. 5. Praha 1-Staré Město, čp. 401/I, 402/I. Půdorysná situace čtyř věžových domů: **A** – dům v čp. 403/I, hotel U Modré růže; **B** – jádro věžového domu v čp. 402/I; **C** – identifikované jádro věžového domu; **D** – upřesněná poloha čtvrtého věžového domu stojícího na sousední parcele v čp. 400/I (zpracoval M. Semerád, 2015).

Praha 1-Staré Město, čp. 414/I, Uhelný trh 9 – oprava krovu, uliční fasády a podloubí

Zpracovatel: Ing. arch. Matouš Semerád

Ve druhé polovině roku 2015 se na uličním křídle rozeběhla oprava zcela unikátního krovu vlašské konstrukce. Hlavní část krovu na východě je širší, vedlejší se rozpíná nad úzkým traktem na západě. Krov byl datován dendrochronologickým výzkumem do druhé poloviny 17. století. Na jeho stavbu byly použity jedle a smrky pokácené v letech 1682–1683, ale i prvky staršího gotického krovu a stropních trámů vyrobených z borovic pokácených v letech 1395–1397 (Kyncl).

Oproti statickému posudku, který navrhoval odstranit celý krov, se přistoupilo k repasi hlavní nosné konstrukce, vaznic, přízedních krokví a gotického stropu. Střešní krokve byly sejmuty, část z nich se vrátila zpět, kvůli průhybu ovšem pouze ve zkrácené podobě. Hlavní část krovu tvoří dvě mezilehlé vaznice a jedna vrcholová. Vaznice jsou položeny na krokve přiložené ke štítovým zdem, do nichž jsou zároveň zapuštěny. Uklouznutí vaznic zabraňovaly krátké seříznuté trámyk přitlučené na horní stranu těchto krokví. Jejich funkci však již dávno v minulosti převzaly dodatečně vložené vzpěry a sloupky zhotovené z jedlí pokácených v letech 1790–1791 a smrků

pokácených v letech 1827–1829. Vaznice z obou částí krovu se stýkají u vnitřní zdi, do níž byly vezděny přímo, takže odpadla potřeba je navíc podpírat dvojicí krokví, zatímco u štítových zdí subtilnější konstrukce to bylo nezbytné. Střešní krokve se opíraly o pozednice volně položené na korunách obvodových zdí. Sklon střechy a použití krovové soustavy byly v době svého vzniku na naše poměry nestandardní. Odpovídaly zvyklostem sta-



vení jižně od Alp. Nepřekvapí tedy, že autorem krovu byl italský stavitel Martin Allio, který tento dům koupil snad již roku 1678 a výrazně jej přestavěl. Vaznice použité dle tamních zvyklostí bez podpor po celé délce nebyly schopny v našich klimatických podmínkách dlouhodobě odolávat zatížení, a proto se deformovaly průhybem v řádu desítek centimetrů. V pozdějším období konce 18. století zde proto sledujeme, že vrcholová a dvě mezilehlé vaznice byly přizvednuty.

Obr. 6. Praha 1-Staré Město, čp. 414/I. Pohled do částečně rozebraného krovu nad širší východní polovinou půdy, pohled od jihozápadu směrem k východní štítové zdi (foto M. Semerád, 2015).

Společně s opravou krovu byla zahájena obnova uliční fasády a podloubí. Řešila se její barevnost a doplnění lištových šambrán kolem oken v nejvyšším druhém patře. V menší míře byly odstraněny nesoudržné vrstvy omítek. Pod nimi se podařilo zachytit zbytky starší renesanční sgrafitové omítky korespondující s výstavbou v té době ještě plochostropého podloubí. Stávající křížové klenby podloubí jsou dodatečné z období raného baroka. Renesanční vrstvu omítek nahradily barokní a nakonec stávající klasicistní omítky. Západní konec domovního průčelí uzavíralo armované nároží završené skulpturou, z níž se zde zachovalo levé křídlo. Údajně se mělo jednat o hlavičku anděla. Skulptura je patrná na několika snímcích z první poloviny 20. století. Nelze z nich ovšem určit její podobu. Jižní stranu podloubí tvoří pozůstatek gotického průčelí. Prochází jím portál průjezdu do dvora. Nalevo od něj jsme pod vrstvou omítek zachytili horní část pravoúhlého okna. Je lemováno opukovým ostěním, které je na hranách okoseno. Nadpraží vylehčuje stříškovitý záklenek vyzděný z cihel položených na prkenném bednění. (obr. 6)

Praha 1-Staré Město, čp. 420/I, Uhelný trh 1 – místnost v přízemí

Zpracovatel: Ing. arch. Ladislav Bartoš

Operativní dokumentace prostoru v jižní části přízemí při ústí Martinské ulice byla provedena v červenci 2015. Tato místnost v minulosti sloužila jako prodejna a byla naplánována její adaptace. Všechny povrchy stěn, ale i klenba byly již delší dobu před provedením OPD zbaveny omítek. Nové omítky byly aplikovány bezprostředně po dokumentaci.

Bylo dokumentováno zdivo s menšími plochami ještě středověkého původu (gotické špalety z vysokých cihel v severní a východní zdi, snad i horní části severní a jižní zdi) a s většinou viditelných konstrukcí z raně novověké doby (renesance a rané baroko). V jižní stěně se nachází zazděný průchod do sousedního čp. 419 v dřevěné zárubni, pocházející z doby kolem roku 1600 a zazděný krátce poté. Západní stěna obsahuje několik zazděných otvorů (nebo nik), k jejichž zazdění muselo dojít již před vložením klenby. Klenba je valená, stlačená, s trojbokými výsečemi. Zatímco spodní část klenby je tvořena lomovou opukou, přibližně třetina při vrcholnici je cihlová. Do vrcholové části klenby jsou vetknuta dubová táhla, zhotovená ze stromů kácených v letech 1689–1690. Toto datování považujeme za rozhodující pro datování vzniku celé klenby. (obr. 7)



Obr. 7. Praha 1-Staré Město, čp. 420/I, Uhelný trh 1. Místnost v jižní části přízemí, pohled k jihu (foto L. Bartoš, 2015).

Praha 1-Staré Město, čp. 424/I, Uhelný trh 3 – dokumentace loubí a části dvorního objektu

Zpracovatel: Ing. arch. Ladislav Bartoš

Operativní dokumentace se zaměřila na zdivo pilířů loubí, které bylo odhaleno při opravě omítek v podloubí. Podařilo se alespoň zběžně zachytit informace o podobě zdiva pilířů a dokumentovat nález několika druhotně použitých článků ve zdivu přízemní dvorní stavby. Přinejmenším některé z těchto článků jsou ještě středověkého původu. Dům představuje ojedinělý pozůstatek staré zástavby západní domovní fronty náměstí Uhelný trh, v rámci jeho jižní strany, resp. jižního pilíře podloubí, se dochovaly drobné zbytky sousedního domu, který měl podloubí s lomenými oblouky. (obr. 8)

Obr. 8. Praha 1-Staré Město, čp. 424/I. **Vlevo** odhalené čelo středního pilíře podloubí; **vpravo** náleзовá situace při jihovýchodním nároží dvorního objektu s vyznačením druhotně zazděných prvků (foto L. Bartoš, 2015).



Praha 1-Staré Město, čp. 683/I, Rybná 17 – byt v 1. patře

Zpracovatel: Ing. arch. Ladislav Bartoš

Počátkem roku 2015 probíhala celková stavební rekonstrukce bytu v prvním patře domu čp. 683 v Rybné ulici, k níž byl přizván pracovník NPÚ kvůli provedení OPD. Podařilo se zdokumentovat náleзовé situace týkající se jižní obvodové zdi domu a severojižní traktové zdi, rovnoběžné s průčelím. V obou těchto zdech byly zaznamenány mj. situace otvorů, výškové odpovídajících jinému patrování, které měl dům zřejmě až do velkého požáru roku 1689. Při zásadní obnově po požáru pak vzniklo současné patrování i nové klenby v patře. Část svislých konstrukcí je však dosud dochována ještě ze středověkého domu, a to místy až

Obr. 9. Praha 1-Staré Město, čp. 683/I, Rybná 17. Náleзовá situace části jižní obvodové zdi s okenním záklenkem v 1. patře (foto L. Bartoš, 2015).



do úrovně 1. patra. Obě zmíněné stěny obsahují řadu cenných situací, které mohou, ve spojení s případnými budoucími poznatky z jiných částí domu, zásadně přispět k poznání jeho historické (předbarokní) podoby. (obr. 9)

Praha 1-Nové Město, Nové Mlýny, novomlýnská vodárenská věž – fasádní plášť, kamenické značky

Zpracovatel: Ing. arch. Ladislav Bartoš

Na jaře roku 2015 byla zahájena stavební obnova novomlýnské vodárenské věže. Po postavení lešení bylo možné dokumentovat kamenické značky a další nálezy na kvádrovém plášti věže s jejich zaznamenáním do předem připravených plánů. Dokumentace byla prováděna na čtyřech horních podlažích věže, které mají být obnoveny v 1. etapě prací. Bylo zjištěno, že většina kvádrů je bez kamenické značky. Přibližně čtvrtina kvádrů je opatřena kamenickou značkou tvaru velkého písmene **P**. Malé množství kvádrů (cca 25) bylo označeno dalšími písmennými značkami s písmeny z první poloviny abecedy (A, B, C, D, G, I). Za pozoruhodné nálezy je možné označit



několik rudkových značek typu **P** a dalších stop rudky a jedinou značku připomínající svým tvarem geometrické značky středověkého typu. Tato značka má tvar podobný číslici 4 s patkami. Je pravděpodobné, že přinejmenším část kvádrů se značkami pochází ze starší věže. Nynější (stojící) vodárenská věž byla postavena v letech 1658–1660 po zřícení předchozí věže v únoru 1655. Starší věž byla postavena okolo roku 1605 v místě, kde před tím stála věž dřevěná. Kromě kamenických značek byly dokumentovány i další nálezy, například dvojice datovaných nápisů, dřevěné klíny z ložných spár mezi kvádry nebo poslední pozůstatky původních kordonových říms, zachované na jižní fasádě. (obr. 10)

Praha 1-Nové Město, čp. 139/II, Ostrovní 11, konvent voršilek – zdivo v přízemí jižního a jihozápadního křídla, druhotně zazděné články

Zpracovatel: Ing. arch. Ladislav Bartoš

V průběhu stavební obnovy prostor v jihozápadní části přízemí konventu voršilek byly dosti rozsáhlé plochy stěn zbaveny omítek, což umožnilo provedení operativního průzkumu a dokumentace zdiva. Zdivo, vzniklé v rámci raně barokní stavby, vykazovalo řadu společných znaků daných celkovým záměrem stavitele, ale také některé zvláštnosti vyplývající např. z pozdějších zásahů a úprav. Odlišným jevem, odkazujícím naopak do doby starší, než je vznik konventu v 70. letech 17. století, je výskyt druhotně použitých kamenných prvků zazděných ve zdivu. Tyto opukové, kamenicky opracované články byly nalezeny zejména v pozicích při okenních či dveřních nikách, na nárožích, ale i v plochách stěn. Prvky nesou většinou více či méně zřetelné stopy původního opracování kamenickými nástroji, v několika případech však také stopy dodatečného odsekání vystupujících částí, které by druhotnému využití prvku překážely. Výjimkou nejsou dochované vrstvy původních vápenných nátěrů. Na řadě prvků tak byl nalezen původní výrazně červený nátěr, později překrytý několika vrstvami nátěrů bílých nebo světlých odstínů. Kamenické články pocházely nepochybně ze středověkých domů demolovaných kvůli výstavbě kláštera. (obr. 11)

Praha 1-Nové Město, čp. 1132/II, Petrská 4 – přízemí a patro domu

Zpracovatel: Ing. arch. Ladislav Bartoš

V návaznosti na OPD západní poloviny sklepků domu provedené v roce 2014 a v souvislosti s velmi razantní celkovou rekonstrukcí domu (téměř kompletní odstranění omítek, stropů, krovů, ponechána prakticky pouze většina svislých nosných konstrukcí a klenby) bylo v roce 2015

Obr. 10. Praha 1-Nové Město, novomlýnská vodárenská věž. **Vlevo** nárožní kvádr s rytou kamenickou značkou P a s rudkou předkresleným profilem římsy (?) v levé části; **vpravo** kvádr se značkou P provedenou rudkou (foto L. Bartoš, 2015).



Obr. 11. Praha 1-Nové Město, čp. 139/II, konvent voršilek. Ukázka zdiva v přízemí jihozápadního křídla s druhotně zazděnými články (foto L. Bartoš, 2015).

prováděno OPD celého objektu. V rámci OPD byla maximální pozornost věnována především dokumentaci odhalených ploch historického zdiva pocházejícího ze starších etap výstavby objektu před jeho podobně razantní rekonstrukcí v 19. století. Očekávání, že by zde mohly být dochovány zbytky středověkého domu i v nadzemních partiích se ukázalo jako zcela odůvodněné.

Obr. 12. Praha 1-Nové Město, čp. 1132/II, Petráská 4. Nálezová situace v patře s označením (červená linie, č. 2) místa nálezu dřevěné fošny datované do roku 1395. Středověké kamenné zdivo (č. 1) bylo v této části objektu stavební činností zlikvidováno (foto L. Bartoš, 2015).



Středověký a raně novověký dům se zachoval prakticky téměř v plném rozsahu nosných stěn až do úrovně 1. patra. Pozůstatky tehdejších okenních otvorů v průčelní stěně bylo možné porovnat s plánem starého stavu před 19. stoletím, s dosažením přesvědčivé shody.

Zdivo z opukového kamene s příměsí cihelného materiálu a spíše drobných pískovcových kamenů působí poměrně archaicky, což je podtrženo i nerovným povrchem na několika málo plochách dochované původní omítky. Nebyly nalezeny výrazněji profilované prvky, které by umožnily datování zdiva, odhadované stáří odpovídá přelomu středověku a novověku (asi 16. století).

Větší stáří prozrazuje dvojice hlubkových zdí. Jedna z nich tvoří východní zeď průjezdu, druhá odděluje nejzápadnější trakt uličního křídla od zbylé části objektu. V přízemí zde byla pozorovatelná partie pečlivě do rádků kladeného opukového zdiva, jehož požárem poškozené kameny částečně ještě prozrazovaly opracování zubatou plošinou. V patře tato stěna vydala nejzajímavější nálezy v blízkosti komínového tělesa (vybouraného nynější stavební činností). Severně od něj byla zaznamenána špaleta z vysokých gotických cihel. V (později) demolovaném kamenném zdivu jižně od vybouraného komína byla nalezena borová fošna, kterou se podařilo dendrochronologicky datovat do roku 1395.

Praha 1-Malá Strana, Karlův most, 10. pilíř – kamenické značky

Zpracovatel: Ing. arch. Ladislav Bartoš

Operativní dokumentace kamenických značek na nově odhalených středověkých kvádrech na severovýchodní straně 10. mostního pilíře na břehu Kampy byla provedena v červenci roku 2015. Odhalení kvádrového líce bylo „vedlejším efektem“ rozebrání staré opěrné náběžní zdi na Kampě severně od mostu. V době provádění dokumentace zde však již vyrůstala betonová konstrukce nové zdi, takže část plochy byla již opětovně zakryta. Dokumentováno bylo celkem pět typů značek, s jednou výjimkou byly nalezeny vždy jen v jediném exempláři. Tyto značky opět o něco rozšiřují soubor známých značek z Karlova mostu, kterých zatím (pochopitelně s výjimkou mosteckých věží, které představují samostatnou problematiku) mnoho nemáme. Některé z dříve nalezených a publikovaných značek z jiných částí mostu jsou připomenuty v příloze nálezové zprávy. (obr. 13)



Obr. 13. Praha 1-Malá Strana, Karlův most. Dokumentace nálezů na SV ploše 10. pilíře.

Legenda: Odkrytá část kvádřového líce pilíře – vyznačení rozsahu nově odhaleného zdiva, důlků pro krepny, kamenických značek. **Červeně** zvýrazněny nejspíše původní kvádry; **oranžově** výměny z konce 19. století; **žlutě** z druhé půle 20. století; **bez zvýraznění** kvádry nejisté (převážně také výměny, nebo starší kvádry s přesekaným, či silně erodovaným povrchem). **Zeleně** vyznačen rozsah odkryvu po odbourání opěrné zdi; **modře** zvýrazněny důlky po nůžkových krepnách; **černě** kamenické značky (foto a zpracování L. Bartoš, 2015).

Praha 1-Malá Strana, čp. 181/III, Thunovská 16 – generální renovace

Zpracovatel: Ing. arch. Matouš Semerád

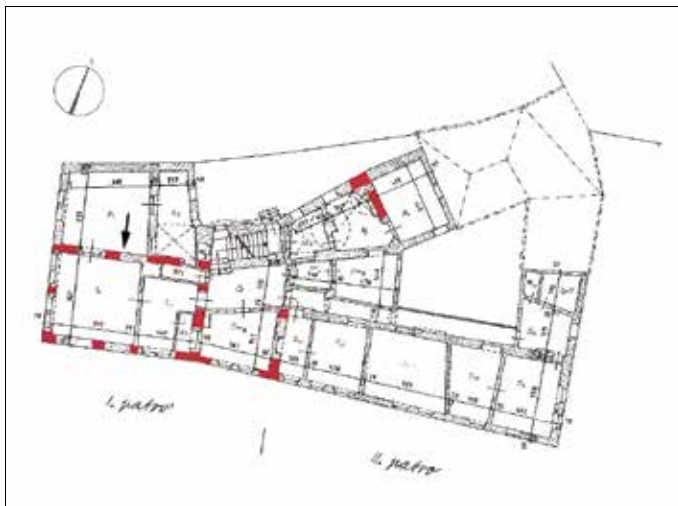
V první polovině roku 2015 byla zahájena generální renovace mimořádně zajímavého domu pod Pražským hradem. Uvnitř vznikají malometrážní byty a obnovuje se i bývalá restaurace U palcátu. Jedná se o dvoukřídlou stavbu trojúhelného půdorysu s vnitřním dvorem uzavřeným hospodářskými objekty. Dům stojí ve svahu, a proto jedna jeho část je patrová, zatímco dolů ubíhající křídlo se zvyšuje o další podlaží. Zároveň dům vystupuje z uliční fronty tak, že ulici Thunovskou zužuje na pouhý průchod.

Obnova se provádí zvláště citlivě s přihlédnutím na názory orgánů památkové péče ke všem částem historického objektu včetně OPD a záchraného archeologického výzkumu (odborné práce s drobnými přestávkami trvají dosud). Operativní dokumentace přinesla celou řadu nových poznatků, jejichž výčet sám by přesáhl možnosti této anotace. Krátce se tedy zastavme alespoň u některých z nich.

Dům je postaven na sklonku 15. století na troskách starší historické zástavby zčásti využitě v severním a jižním křídle. Dataci objektu potvrzuje objev bohatě profilovaného ostění okna v prvním



Obr. 14. Praha 1-Malá Strana, čp. 181/III. Bohatě profilované ostění okna v 1. patře. Šipka v plánu označuje umístění okénka; červeně pozdně gotická zdíva (foto z roku 2015 a zpracování plánu s využitím podkladu SURPMO M. Semerád, 2016).



zнову postaveno nejvyšší patro jižního křídla a severní stranu dvora uzavřely renesanční „stáje“. Na západním průčelí byla vytvořena renesanční sgrafitová omítka s obdélnými psaníčky, ve štítech byly aplikovány zoomorfní motivy. Kvalitní gotickou omítku, která pokrývá větší část jižního průčelí, renesance zachovala a pouze ji doplnila v místech rozšířených nebo nově prorážených okenních otvorů.

V nejvyšším podlaží pod střechou jsou zachovány malované renesanční stropy, které se i přes napadení dřevokaznými houbami a hmyzem podařilo díky unikátní konstrukci nové podlahy zvýšit a zachovat. (obr. 14)

Praha 1-Hradčany, kostel Panny Marie Andělské – okno sakristie

Zpracovatel: Mgr. Veronika Koberová

Obr. 15. Praha 1-Hradčany, kostel Panny Marie Andělské. Pohled na okno ze sakristie (foto L. Bartoš, 2015).



tří mezi nejstarší. Dokumentace okna byla podrobně publikována ve *Staleté Praze* 31, 2015/1, 132–138. (obr. 15)

patře při průzkumu omítek tehdejšího severního průčelí. Potvrzují ji i keramické nálezy ze základového vkopu, odhaleného při hydroizolaci západního průčelí. Dům byl záhy upraven v renesanci, patrně někdy po roce 1558 (Kyncl). Později však vyhořel a chátral, v jednu chvíli se uvažovalo o jeho demolici. Někdy po roce 1636 byla provedena výrazná přestavba celého domu, jejíž podobu nese dodnes. K západnímu paláci byl přistavěn nový trakt, zvýšilo se nebo bylo

Byl zdokumentován výplňový prvek pocházející zřejmě z doby výstavby kapucinského kostela Panny Marie Andělské na Loretánském náměstí. Kování tohoto okna má výrazně raně barokní podobu a zapadá svým charakterem do unikátního souboru zachovaných výplňových prvků v některých případech pravděpodobně již z doby výstavby samotného kostela z počátku 17. století. Dokumentované okno do tohoto vzácného souboru náleží a zřejmě pa-

Praha 1-Hradčany, čp. 180/IV, Loretánská 6 – výplňové prvky bývalé donucovací pracovny

Zpracovatel: Mgr. Veronika Koberová, Ing. arch. Pavla Danešová

Dokumentace hodnotných výplňových prvků bývalé donucovací pracovny v Loretánské ulici proběhla v souvislosti s prováděnou celkovou rekonstrukcí původního paláce. Všechny výplňové prvky pocházejí z první poloviny 19. století a souvisí právě se vznikem káznice, která v objektu byla ještě ve 20. století. Byla zaměřena původní klasicistní vnitřní okna, která jsou v paláci v hojně míře zachována. Dále byly zdokumentovány dveřní výplně vedoucí do věžeňské kaple a různé druhy dveří směřujících do jednotlivých věžeňských cel. V případě dveří se jedná o jednoduché,



Obr. 16. Praha 1-Hradčany, čp. 180/IV, Loretánská 6. Dveře z první poloviny 19. století. **Vlevo** – celek; **vpravo** – detail klíky (foto V. Koberová, 2015).

zejména svlakové konstrukce, jejichž zvláštností jsou různé druhy atypického kování reagujícího na potřeby využití káznice. Sledované prvky pochází z doby stavebních úprav objektu na donucovací pracovnu v letech 1830–1836. Vzhledem k tomu, že se původní káznice dochovala bez výraznějších zásahů do dnešní doby, jedná se o autentické prvky a to včetně bohatých nálezů původních barevností. (obr. 16)

Praha 2-Vyšehrad – soliterní část hradební zdi při objektu bývalé slupské strážnice v úseku mezi klášterem na Karlově a pevností Vyšehrad (úsek opevnění č. XXXII), parc. č. 284/6, mezi železniční dráhou a ulicí Vnislavova

Zpracovatel: Mgr. Hana Tomagová

V roce 2015 byl tento soliterní úsek zdi, zachovaný v obnažené podobě bez omítkových vrstev, vytipován ke zpracování formou dílčí nálezové zprávy OPD. Na základě analýzy ikonografických podkladů byla zkoumaná hradební zeď ztotožněna s objektem bývalé slupské strážnice (tzv. Slupper Wachgebäude či Wachstube), situovaným v údolí mezi protékajícím potokem Botičem a mlýnským náhonem z Botiče a doloženým na plánech mezi lety 1769–1842. Tento objekt obdélného půdorysu byl původně patrový se schodištěm a zanikl pravděpodobně někdy před rokem 1872 v souvislosti s nedalekou výstavbou tzv. Pražské spojovací dráhy. Do současnosti se z něj zachovala starší hradební zeď částečně ještě středověkého původu, upravená v barokním období, se třemi střílnovými okny a špaletou čtvrtého střílnového okna v úseku při dráze. (obr. 17)



Obr. 17. Praha 2-Vyšehrad. Hradební zeď při objektu bývalé slupské strážnice. Celkový pohled na hradební zeď od jihu (foto H. Tomagová, 2015).

Praha 15-Petrovice, čp. 1, Edisonova ulice, zámek – část severní a západní fronty areálu

Zpracovatel: Ing. arch. Ladislav Bartoš

Areál petrovického zámku patří mezi nejohroženější památkově chráněné areály u nás. Vzhledem k mimořádné hodnotě a neustále se zrychlujícímu zániku objektů a jejich částí bylo přistoupeno

k dílčí operativní dokumentaci i přes nesouhlas majitelky objektu s prováděním dokumentace uvnitř areálu. Z tohoto důvodu bylo dokumentováno pouze několik zajímavých nálezových situací na vnějších fasádách severozápadní části areálu přístupných z veřejných ploch. Pozornost byla věnována především pozůstatkům starších řešení fasád objektů sousedících s vlastním zámečkem.

Na severním křídle byla pozornost zaměřena na nález malovaného kvádrování na severovýchodním nároží objektu. Iluzivní nárožní kvádry (armování) zde byly provedeny v červené barvě, během několika oprav byly obnovovány, přičemž docházelo k drobným změnám výtvarného řešení. Severní křídlo narostlo postupně, část blíže k zámku je starší.



Obr. 18. Praha 15-Petrovice, zámek. Nález renesanční sgrafitové fasády objektu v západní části areálu – vlevo; digitální zvýraznění – vpravo (foto L. Bartoš, 2015).

Na západním průčelí objektu jižně od zámečku byla v nevelkém fragmentu zachycena renesanční sgrafitová fasáda, v zachovaném viditelném rozsahu ve spodní úrovni fasády se jedná o klasický motiv psaniček. Mladší omítková vrstva obsahuje neméně zajímavý nález – částečně zachovanou plasticky členěnou fasádu s kordonovou římsou a především architektonizovanými iluzivními okny. Zachyceny byly pozůstatky celkem čtyř slepých oken, dokumentovány mohly být jejich částečně viditelné parapetní výplně. Oba výše uvedené nálezy se nacházejí v severní části západní fasády objektu. Nález stop podobně řešené fasády se slepými okny byl učiněn též na úseku ohradní zdi jižně od tohoto objektu v západní frontě areálu. (obr. 18)

Seznam všech akcí OPD v roce 2015 realizovaných NPÚ ú. o. p. v Praze

- Praha 1-Staré Město, kostel sv. Anny: oprava fasád (Ladislav Bartoš)
- Praha 1-Staré Město, kostel sv. Havla: okna sakristie (Veronika Koberová)
- Praha 1-Staré Město, kostel sv. Mikuláše: zdivo soklu (Ladislav Bartoš)
- Praha 1-Staré Město, čp. 243/I, Husova 11: část přízemí při SV nároží (Ladislav Bartoš)
- Praha 1-Staré Město, čp. 401/I, 402/I, Rytířská 18, 20: celková přestavba (Matouš Semerád)
- Praha 1-Staré Město, čp. 414/I, Uhelný trh 9: krov, uliční fasáda a loubí (Matouš Semerád)
- Praha 1-Staré Město, čp. 420/I, Uhelný trh 1: místnost v přízemí (Ladislav Bartoš)
- Praha 1-Staré Město, čp. 424/I, Uhelný trh 3: loubí a části dvorního objektu domu U Tří stupňů (Ladislav Bartoš)
- Praha 1-Staré Město, čp. 683/I, Rybná 17: byt v 1. patře (Ladislav Bartoš)
- Praha 1-Nové Město, novomlýnská vodárenská věž: fasádní plášť, kamenické značky (Ladislav Bartoš)
- Praha 1-Nové Město, čp. 139/II, konvent voršilek: zdivo v přízemí jižního a jihozápadního křídla, druhotně zazděné články (Ladislav Bartoš)
- Praha 1-Nové Město, čp. 1132/II, Petráská 4: nálezové situace v přízemí a patře (Ladislav Bartoš)
- Praha 1-Malá Strana, Karlův most: kamenické značky na 10. pilíři (Ladislav Bartoš)
- Praha 1-Malá Strana, čp. 181/III, Thunovská 16: generální renovace (Matouš Semerád)
- Praha 1-Hradčany, kostel Panny Marie Andělské: okno sakristie (Veronika Koberová)
- Praha 1-Hradčany, čp. 180/IV, Loretská 6: výplňové prvky bývalé donucovací pracovny (Veronika Koberová, Pavla Danešová)
- Praha 2-Vyšehrad: solitérní část hradební zdi mezi železniční dráhou a ulicí Vnislavova (Hana Tomagová)
- Praha 15-Petrovice, zámek: část severní a západní fronty areálu (Ladislav Bartoš)

Ladislav Bartoš – Pavla Danešová – Veronika Koberová – Matouš Semerád – Hana Tomagová