

MARIÁNSKÉ DRUŽINY PŘI KOSTELE SV. IGNÁCE V PRAZE

Příspěvek k poznání původní podoby Družinské kaple

HANA TOMAGOVÁ

Pozoruhodný prostor nad sakristií kostela sv. Ignáce, interpretovaný v barokním období jako řádová oratoř, se stal v souvislosti s obnovou činností Mariánské družiny mužů a jinochů u sv. Ignáce vhodným místem společné liturgie družiny. Za tímto účelem byla kaple nově upravena, vymalována, byla v ní zřízena galerie se schodištěm a především nový hlavní oltář s malířskou a sochařskou výzdobou. Kaple byla vysvěcena 15. května 1904. Někdy po roce 1990 byl však oltář demontován a do současnosti se zachovalo jen několik jeho pozůstatků. Text si klade za cíl na základě pramenů, literatury, historické fotodokumentace a dochovaných součástí zrekonstruovat původní podobu oltáře a přispět zároveň k ucelenému poznání původního movitého vybavení kaple (především praporů a další umělecké výzdoby) z období přelomu 19. a 20. století s vazbou k historicky doloženým mariánským družinám, působícím v tomto liturgickém prostoru.

THE MARIAN SODALITIES OF ST. IGNATIUS CHURCH IN PRAGUE. CONTRIBUTION TO THE UNDERSTANDING OF THE ORIGINAL APPEARANCE OF THE CHAPEL OF MARIAN SODALITIES

Remarkable space above the sacristy in the church of St. Ignatius, interpreted in the Baroque period as an order oratory, became a suitable place for a common liturgy of renewed activity of The Marian sodality of men and youth at this church. The chapel was newly modified for this purpose by decorating and a setting in a gallery with a staircase together with a new main altar decorated by paintings and sculpture. The chapel was consecrated on the 15th May 1904. Sometime after 1990 the altar was dismantled and only few fragments are preserved today. The author aims at the reconstruction of the original appearance of the altar based on sources, literature, historic photo documentation and the preserved parts, and to contribute to coherent recognition of the original movable equipment of the chapel (mainly the banners and other art decoration) from the turn of the 20th century with a relation to historically documented Marian sodalities acting in this liturgical space.

Klíčová slova — Praha – kostel sv. Ignáce – Družinská kaple – mariánská družina – oltář – prapory mariánských družin

Key words — Prague – church of St. Ignatius – Chapel of Marian Sodalities – Marian sodality – altar – banners of Marian Sodalities

Úvod

Předložený text se zabývá specifickým fenoménem činnosti několika katolických laických spolků, mariánských družin při kostele sv. Ignáce, v klíčovém rozmezí od roku 1880 do období prvních desetiletí 20. století, a to se zvláštním zřetelem k výtvarné výzdobě prostoru Družinské kaple, vzešlé z jejich činnosti v rozmezí let 1904–1909. Upřesňuje především na základě studia dobových publikovaných textů z počátku 20. století věnovaných družinskému spolkovému životu, informace o původní podobě oltáře a umělecké výzdoby Družinské kaple



Obr. 1. Praha 2-Nové Město, kostel sv. Ignáce. Celkový pohled do Družinské kaple (foto P. Havlík, 2015).

(obr. 1). Zároveň předkládá souborné poznatky o dochovaném souboru spolkových praporů mariánských družin, působících při kostele sv. Ignáce v období od přelomu 19. století až do poloviny 20. století, využívaných v liturgických procesích. Přispívá tak nepřímo i k poznání podoby liturgie mariánských družin v širším období před polovinou 20. století. Téma bylo zvoleno na základě soupisu mobiliáře kostela, který byl uskutečněn Národním památkovým ústavem, územním odborným pracovištěm v hl. městě Praze, v kostele sv. Ignáce a dotčené Družinské kapli v letech 2009–2010 v rámci tzv. Integrovaného systému ochrany movitého kulturního dědictví (ISO-B). Údaje k původní podobě oltáře kaple a rovněž soubor historických praporů jsou v článku publikovány poprvé.¹

Literatura

K historii mariánských družin v Čechách bylo vydáno více prací již v období těsně po obnovení jejich činnosti při jezuitském řádu na konci 19. století.² Důležitým počinem bylo v roce 1907 publikování Sborníku mariánských družin ve vlastech slovanských. Sborník byl vydán nákladem Mariánské družiny mužů a jinochů u sv. Ignáce v Praze a byla v něm různými autory, sodály mariánských družin nejen v Čechách, na Moravě a na Slovensku, ale i v dalších slovanských zemích Evropy, vylíčena historie a současnost činnosti mariánských sodalit. Od roku 1908 až do 30. let 20. století pak byl pravidelně vydáván redaktorem Františkem Žákem věstník mariánských družin českých *Ve službách královny*, který referoval o aktuálním dění v jednotlivých družinách v českých zemích. Tyto starší publikace byly vydávány většinou Tovaryštvem Ježíšovým. Co se týče recentní literatury, obecný nástin problematiky mariánských družin – laických spolků a jejich dějinného vývoje v období od 16. do 20. století s údaji o pražských mariánských sodalitách – přinesla v nedávné době souborná studie Miroslava NOVOTNÉHO (2005, 89–102).³ O počátcích jezuitských mariánských družin v období 16. století jako specifickém fenoménu „katolické protireformační aktivity“ referoval ve své studii Jiří MIKULEC (2005, 23), dějinami kongregace Panny Marie u sv. Klimenta v Praze v období let 1574–1621 se zabýval Karel BERÁNEK (1993, 129–139).

V ohledu zkoumané umělecké výzdoby Družinské kaple v kostele sv. Ignáce je důležitým pramenem k poznání původní podoby její výzdoby z období přelomu 19. a 20. století článek Josefa VÁVRY (1907). Cenné údaje přináší zároveň dobový věstník mariánských družin českých *Ve službách královny*. Z novější odborné literatury se mobiliárním vybavením zabýval v roce 1989 ve svém nepublikovaném soupisu mobiliáře Dalibor PRIX (1989, 91–94) a v rámci rovněž tiskem nevydaného pasportu uměleckých a uměleckořemeslných prvků Družinské kaple (VINAŘ/VINAŘ/ŠTĚRBOVÁ 2003).

Mariánské družiny při kostele sv. Ignáce

Zakládání laických sdružení pěstujících mariánskou zbožnost je spjato s jezuitským řádem již od 60. let 16. století. V roce 1563 byla v Římě zřízena první jezuitská studentská mariánská družina ke cti Zvěstování Panny Marie, která byla následně v roce 1584 schválena papežem Řehořem XIII. a byla ustanovena mateřskou družinou všech dalších mariánských sodalit (NOVOTNÝ 2005, 96). V českých zemích byla úcta k Panně Marii s jezuitským řádem spojena zanedlouho, a sice od 4. čtvrtiny 16. století. V lednu v roce 1575, v poměrně krátkém čase po uvedení jezuitského řádu do Prahy (1556), se uvádí vznik první mariánské družiny v Čechách – studentské kongregace Neposkvrněného početí Panny Marie při jezuitské klementinské koleji v Praze na Starém

- 1 Na tomto místě bych ráda poděkovala P. Josefu Čunkovi, SJ, za laskavé zpřístupnění kostela a umožnění zpracování tématu, Ing. Věnceslavě Škábové za umožnění publikování snímku Družinské kaple s původní podobou oltáře, Mgr. Marii Kuldové za laskavou pomoc ve věci konzultace uměleckých technik zhotovení praporů u sv. Ignáce a Mgr. Petru Hudcovi za poskytnutí cenných údajů k mariánským družinám na Velehradě, s jejichž oltářem je z důvodu vazby obou kongregací družinský oltář u sv. Ignáce srovnáván.
- 2 Následující přehled si nečiní nárok být vyčerpávajícím soupisem literatury k tématu, ale soustředí se zejména na tituly, které významným způsobem přispěly ke studiu umělecké výzdoby a uměleckého vybavení Družinské kaple u sv. Ignáce v Praze a zároveň k zasazení činnosti mariánských družin u sv. Ignáce do širších souvislostí spolkového života na přelomu 19. a 20. století. V práci je proto v historickém úvodu brán zřetel především na dějiny obnovených sodalit od 80. let 19. století s krátkou zmínkou počátků družinského hnutí v období 4. čtvrtiny 16. století, na něž sodality 4. čtvrtiny 19. století programově navázaly. Vynecháno bude tudíž doposud dobře zpracované téma barokní mariánské zbožnosti, naposledy souborně např. v publikaci Jana ROYTY (2011) a dalších studiích, citovaných např. u Miroslava NOVOTNÉHO (2005). První zmínky o mariánských družinách z konce 19. století viz např. dílo Josefa SVĚBODY (1888) či články Josefa V. KRATOCHVILA (1891). Naposledy obě tato díla zmiňuje NOVOTNÝ (2005, 96).
- 3 V této studii je zároveň citována i nejnovější literatura k problematice mariánských sodalit v českých zemích. Miroslav NOVOTNÝ (2002, 5–43) se zároveň v několika dalších studiích zabýval touto problematikou.

Městě (VÁVRA 1907, 8; BERÁNEK 1993, 130; NOVOTNÝ 2005, 97–98). V prvních pěti letech kongregaci řídil sv. Edmund Kampian, SJ (VÁVRA 1907, 9).⁴ V barokním období došlo následně k rozšíření mariánské úcty, která se kromě obnovené tradice poutí, úcty k milostným obrazům a sochám intenzivně projevovala i na poli působení a činnosti jezuitských mariánských konfraternit (NOVOTNÝ 2005, 96). Krátce po zrušení jezuitského řádu (1773) však byly dvorským dekretem císaře Josefa II. ze dne 22. 5. 1783 oficiálně zrušeny i mariánské družiny společně s ostatními bratrstvy, k jejich fyzické likvidaci pak došlo především v letech 1785–1789 (MIKULEC 2000, 131–135).⁵ K odkazu sv. Edmunda Kampiana a této první české družiny na území hlavního města Prahy se obraceli zakladatelé obnovené mariánské kongregace při kostele sv. Ignáce. Proces obrody náboženských bratrstev a v jejich rámci i mariánských sodalit souvisel s reakcí katolické církve na dobové společenské změny druhé poloviny 19. století (oslabení vlivu církve v sekularizované společnosti), a stal se jedním z projevů celkové snahy o posílení aktivní účasti laiků na církevním životě.⁶ V době od počátku 80. let 19. století se tak kostel sv. Ignáce v Praze na Novém Městě stal postupně důležitým místem působení několika mariánských družin, a sice necelá dvě desetiletí po navrácení chrámu jezuitskému řádu.⁷ První obnovenou družinou u sv. Ignáce byla Mariánská kongregace (Mariánská družina mužů a jinochů u sv. Ignáce). V roce 1879 byla zaznamenána první snaha o „znovuobnovení“ této družiny podle původních pravidel mariánských sodalů v době založení první mariánské kongregace v Praze v 16. století (1575) za doby a působení sv. Edmunda Kampiana. Družina byla ustavena ke dni 25. ledna 1880 (VÁVRA 1907, 11–12). Byla pojmenována 'Družina čili kongregace pod titulem Neposkvrněného početí Marie Panny a sv. Jana Nepomuckého při chrámě sv. Ignáce' (VÁVRA 1907, 12). Za obnovením družiny stáli především P. Antonín Rejzek, SJ, a P. Jan Cibulka, SJ (VÁVRA 1907, 11).⁸ Podle dochovaného spisového materiálu Archivu hl. m. Prahy však byla Mariánská kongregace oficiálně schválena až v roce 1892.⁹ Stalo se tak až dvanáct let po jejím obnoveném ustanovení, které cituje Josef Vávra i další literatura.¹⁰ V Archivu hl. m. Prahy se zároveň zachoval opis původních stanov Mariánské družiny mužů a jinochů, podaných dne 5. dubna 1892 na c. k. místodržitelství ve věci žádosti o oficiální ustanovení spolku.¹¹ Účelem zřízení Mariánské kongregace je podle stanov „vzdělávání členů ve směru katolické víry; pořádati soukromé a veřejné přednášky, církevní slavnosti a průvody; hájiti slovem i písmem zájmy katolické církve.“

Při kostele sv. Ignáce je doloženo působení i několika dalších mariánských družin. Jedná se o 'Mariánskou družinu učitelek pod ochranou Neposkvrněného početí Panny Marie a bl. Anežky České', založenou v roce 1893 (VÁVRA 1907, 190), která dala v roce 1901 podnět k založení další družiny – 'Mariánské družiny dívek pod ochranou Panny Marie Lurdské a sv. Anežky Římské' (VÁVRA 1907, 40). Literatura se zmiňuje rovněž o 'Mariánské družině českých akademiků u sv. Ignáce ke cti Navštívení Panny Marie a bl. Edmunda Kampiana', která sdružovala věkem starší akademiky (VÁVRA 1907, 28–30). Toto uskupení bylo založeno v roce 1895. Při chrámě sv. Ignáce je následně doloženo ještě působení 'Mariánské družiny dám u sv. Ignáce v Praze pod ochranou Panny Marie Královny', založené v roce 1909, mariánské družiny kněží (založené v roce 1910 ke

4 Sv. Edmund Kampian, SJ (*25. 1. 1540 Londýn – †1. 12. 1581 Londýn), zakladatel mariánské družiny v Praze, ji řídil do roku 1580. Poté byl vyslán do Anglie, aby posílil tamější utlačované katolíky, ale byl zajat a podstoupil mučednickou smrt v roce 1581. Jeho spis *Decem rationes* (Deset důvodů) hovoří o jeho obhajobě katolické víry. Byl svatořečen v roce 1970 (VÁVRA 1907, 8–9; RULÍŠEK 2006, nestr.).

5 K tématu zrušení mariánských družin viz rovněž Zdeněk ORLITA (2014, 13–16).

6 K tématu proměny společnosti a role náboženství v ní na přelomu 19. a 20. století viz Miroslav NOVOTNÝ (2008, 307–320).

7 Kostel sv. Ignáce byl Tovaryšstvu Ježíšovu navrácen v roce 1866 jako jediný v Praze (VLČEK 1998, 98). K navrácení kostela rovněž viz opis oficiálního spisu ze dne 17. 6. 1866 o znovuosídlení jezuitů při čp. 505 v Ječné ulici a o navrácení kostela řádu, zachovaný v Archivu hl. města Prahy. Viz AMP Sběrka listin.

8 P. Antonín Rejzek (*5. 11. 1844 Veselá u Mladé Boleslavi – †6. 12. 1920 Praha), jenž vstoupil do Tovaryšstva Ježíšova v roce 1864 a byl vysvěcen na kněze v roce 1876, působil u sv. Ignáce od roku 1879 do roku 1894 (VÁVRA 1907, 11; PAVLÍK 2011, 102–103). Ve svém díle se zabýval mimo jiné rovněž osobností sv. Edmunda Kampiana, což ho přivedlo na myšlenku obnovit mariánskou družinu podle zásad první mariánské družiny, založené v roce 1575. Realizace této myšlenky se ujal P. Jan Cibulka (*3. 8. 1836 Ústí nad Orlicí – †18. 12. 1902 Velehrad), vstoupivší do Tovaryšstva Ježíšova v roce 1855 a v roce 1869 vysvěcený na kněze (PAVLÍK 2011, 45). V roce 1880 se P. Jan Cibulka stal prvním ředitelem Mariánské kongregace a působil v této funkci osm let (VÁVRA 1907, 12).

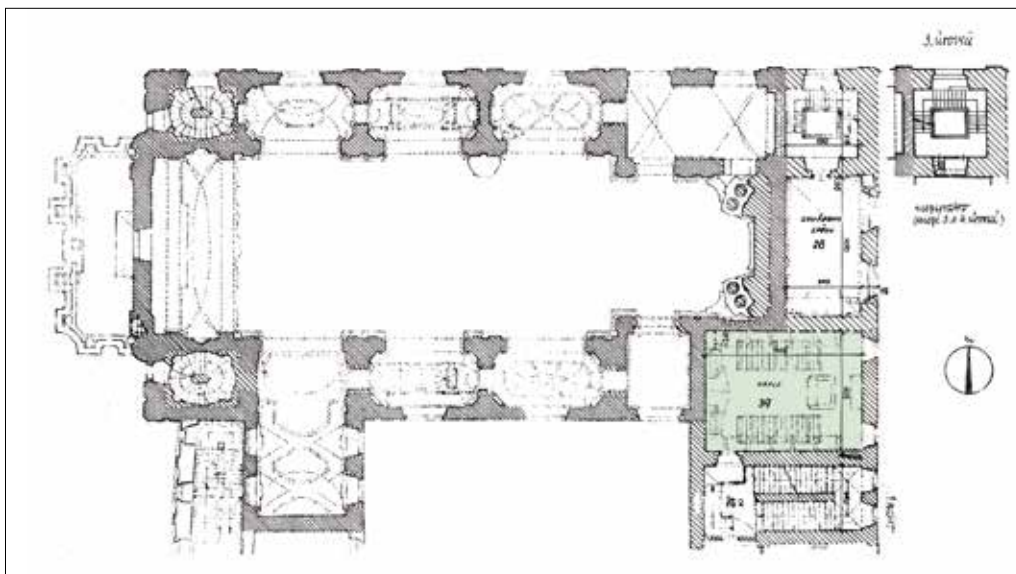
9 Na základě žádosti Mariánské družiny u sv. Ignáce ze dne 5. dubna 1892 společně s podáním stanov, bylo ke dni 28. dubna 1892 s č. j. 39125 oficiálně povoleno zřízení tohoto spolku pod názvem Mariánská kongregace se sídlem v Praze. Oficiálním spisem č. j. 4887 ze dne 5. května 1892 bylo schválení existence družiny oficiálně oznámeno tehdejšímu předsedovi Mariánské družiny, P. Josefu Svobodovi. Viz AMP Spolkový katastr I.

10 Literatura uvádí obecně již rok 1880 jako datum začátku působení družiny. Rovněž Josef Vávra uvádí ve svém spisu rok 1880 a tomuto roku nasvědčují i další údaje ze spolkového života družin – např. oslava 25. výročí trvání družiny ve věstníku mariánských družin v roce 1908 (zpětně k roku 1905). Z tohoto pramenného údaje proto není zcela jasné, jak je možné, že svou činnost družina oficiálně nahlásila C. k. místodržitelství až o dvanáct let později.

11 Viz AMP Spolkový katastr I.

cti Navštívení Panny Marie), studujících (založené v roce 1910 ke cti Zvěstování Panny Marie) a akademiků mladších (založené v roce 1910 ke cti Neposkvrněného početí Panny Marie).¹² Jednotlivé družiny působily pod patronací jezuitského řádu aktivně na poli vzdělávacích snah v rámci katolické víry, šíření úcty k Panně Marii a náboženské uvědomělosti. Každá družina měla svou specifickou funkci: družiny učitelek pečovaly o děti a o školní práci, družiny dam a dívek se staraly o výzdobu v kostele a liturgická roucha, studentské a akademické sodality pečovaly o výchovu katolické inteligence (NOVOTNÝ 2005, 100). V Archivu hl. m. Prahy se dále ještě zachovaly spisy k Družinské jednotě cyrillské, působící při kostele sv. Ignáce, založené v roce 1921 a spadající jako odnož pod Obecnou jednotu cyrillskou a zároveň pod zastřešující organizaci Akademii křesťanskou.¹³ Jak vychází ze stanov, bylo hlavním účelem této družiny „pěstiti přesnou hudbu církevní katolickou ve smyslu a v duchu církve, na základě rozkazů a stanovení církevních, a to: římský chorál, zpěv umělý i lidový a hudbu chrámovou vůbec“.¹⁴ V období 2. čtvrtiny 20. století byl jezuitský dům v Praze na Novém Městě, v jehož gesci bylo kromě „kázání, zpovídání, zao-patřování i vedení mariánských družin, jedním z neaktivnějších“ (POKORNÁ 2009, 50). Nebývalý rozkvět spolkového hnutí byl násilně přerušeno po roce 1948.¹⁵

Obr. 2. Praha 2-Nové Město, kostel sv. Ignáce. Půdorys kostela s vyznačením Družinské kaple v 1. patře objektu. Pasport SÚRP MO kostela sv. Ignáce v Praze Novém Městě z roku 1976. Kopie NPÚ ÚOP v hl. m. Praze (reprofoto H. Tomagová, 2015, úprava pro tisk P. Havlík, 2015).



Zřízení Družinské kaple a její umělecká výzdoba

Pro každou mariánskou družinu bylo důležité opatřit si k užívání vlastní družinskou kapli s oltářem a náležitým liturgickým vybavením. Ve stanovách knihy Pod praporem mariánským (*sine* 1929, 123) se přímo říká: „Míti vlastní kapli je touhou každé Družiny. Kde to není možno, snaží se, aby měla aspoň svůj oltář, ozdobený obrazy nebo sochami družinských patronů.“ V kapli se konaly obvykle schůze, přijetí nových členů, obřady. Některé větší slavnosti se však běžně konaly v kostele.¹⁶ Družinská kaple a především oltář byly posvátným místem pro každou

¹² V knize Pod praporem mariánským (*sine* 1929, 22) a zejména podrobný výčet ve věstníku Ve službách královny (*sine* 1908–1935, 9, 1918/1, nestránkovaný přehled mariánských družin českých v roce 1918).

¹³ Podle archivních dokumentů byla založena v roce 1921, stanovy byly zaslány na Ředitelství akademie křesťanské k 5. březnu 1921 a byly následně schváleny výnosem zemské správy politické ze dne 21. března 1921. Viz AMP Spolkový katastr XII. Ačkoliv se z doby působení této družiny nezachovaly žádné památné předměty, které by na její činnost upomínaly, bude v článku zmíněna pro úplný výčet družin, působících v období 1. poloviny 20. století v liturgickém prostoru kostela sv. Ignáce.

¹⁴ AMP Spolkový katastr XII., Stanovy Družinské jednoty cyrillské.

¹⁵ „Za vrcholné období činnosti novodobých českých a moravských mariánských sodalit je možno pokládat především první tři desetiletí 20. století, stagnace a postupný úpadek projevující se ve druhé polovině třicátých let jako by předznamenávaly převratné události následujících dvou desetiletí, na jejichž sklonku byla násilně ukončena nejen činnost laických náboženských sdružení“ (NOVOTNÝ 2005, 102). V Archivu hl. m. Prahy, v němž je deponována písemná pozůstalost pouze ke dvěma družinám, a sice k Mariánské kongregaci mužů a jinochů a k Cyrillské jednotě, jsou uloženy písemné dokumenty ke zrušení obou družin. Ve spisu Zemského národního výboru v Praze se uvádí, že „Spolek Mariánská družina mužů a jinochů se podle usnesení valné hromady ze dne 7. července 1948 dobrovolně rozešel“. Viz AMP Spolkový katastr I., č. j. I-6-2363-48 ze dne 10. srpna 1948. Dle výpovědi Terezie Stejskalové ze dne 24. 3. 1954 zanikl spolek Cyrillská jednota v dubnu 1950. Viz AMP Spolkový katastr XII., záznam z předvolání jednatelky družiny T. Stejskalové ze dne 24. 3. 1954.

¹⁶ „... doporučí se velké slavnosti družinské konati v kostele“ (*sine* 1929, 123).

družinu a každého sodála a sodálku.¹⁷ V kostele sv. Ignáce se první Mariánská družina mužů a jinochů scházela zpočátku postupně na několika místech, než bylo v roce 1904 rozhodnuto zřídit Družinskou kapli na současném místě. V počátcích působení byla místem schůzí kaple sv. Petra Canisia v nedalekém jezuitském domě (VÁVRA 1907, 12).¹⁸ Později byl pro družinu uzpůsoben prostor na východní straně severní empory při presbyteriu kostela sv. Ignáce.¹⁹ Tato kaple byla vysvěcena 15. srpna 1883 a sloužila družině do roku 1896 (VÁVRA 1907, 14). Z důvodu rozrůstajícího se počtu sodálů a obtížnější dostupnosti kaple na empore pro starší členy družiny byl však od roku 1896 uzpůsoben prostor chrámové sakristie, který sloužil dočasně jako kaple družiny do května roku 1904 (VÁVRA 1907, 24). V roce 1904 bylo následně vzhledem k nedostatečným podmínkám pro působení družiny v provizorní kapli rozhodnuto zřídit novou kapli v prostoru nad chrámovou sakristií. Hlavním iniciátorem zřízení nové Družinské kaple byl P. Antonín Ostrčilík, SJ, ředitel družiny, který se zasloužil o vyhledání dobrovolných dárců, kteří přispěli na vybavení a uzpůsobení kaple.²⁰ Zároveň byl rok zřízení kaple vhodným z hlediska padesátiletého výročí vyhlášení dogmatu o Neposkvrněném početí Panny Marie, k jehož cti byla Mariánská družina mužů a jinochů původně zřízena.²¹ Kaple byla následně nově upravena, vymalována, byla v ní zřízena galerie se schodištěm a především nový hlavní oltář s malířskou a sochařskou výzdobou.²²

Obdélný prostor kaple, zaklenutý nízkou zrcadlovou klenbou, přiléhá k jižní stěně presbyteria v úrovni empory a je prolomen na východě dvěma obdélnými, nahoře půlkruhově zakončenými okny a středním kruhovým oknem (obr. 3). Pochází svou hmotou nejspíše z vrcholně barokní přestavby kostela kolem roku 1715 a je literaturou interpretován jako původní řádová oratoř jezuitů.²³ O stáří prostoru z doby barokní svědčí i zachované portály s pravouhlým ostěním s uchy a s kapkami, které jsou situovány ve dvou úrovních nad sebou, v přízemí a v úrovni dnešní empory. Výskyt portálů nasvědčuje hypotéze, že prostor byl opatřen galerií zřejmě již v barokním období.²⁴ Během jednotných úprav kaple kolem roku 1904 doznal na své podobě změny exteriér i interiéru kaple. Východní průčelí kaple do dvora a zahrady bylo opatřeno reliéfním mariánským monogramem. Interiér tehdy získal současné vzezření spočívající v malířské úpravě stropu, nových vitrajích všech oken a nové galerii s točitým schodištěm. Malířská nástropní imitace štukové výzdoby, provedená technikou secco, má neobarokní charakter, ve středu plochy je situován mariánský monogram v paprscích, který je po vnějším obvodu lemován motivem pásky se zvoncovitými květy a volutově stočenými prvky se stylizovanými akanty. Obdobná výzdoba je i v okenních špaletách. Vitraje jsou původní z počátku 20. století. Okna jsou vsazena do železného rámu, střed plochy je vyplněn čirým sklem, po vnějším obvodu je bordura s barevnými skly se stylizovanými kruhovými rozetkami. Původní součásti mobiliáře byly rovněž lavice a skříň na prapory, v současnosti umístěná při západní stěně kaple pod varhanami. Kaple byla vysvěcena 15. května roku 1904 kardinálem Lvem Skrbenským z Hříště ke cti Neposkvrněného početí Panny Marie (VÁVRA 1907, 24; obr. 4).²⁵ Po zařazení nové Družinské kaple převzala družina učitelek a dívek původní kapli na severní empore za svou vlastní (STRÁHLOVÁ 1907, 36,



Obr. 3. Praha 2-Nové Město, kostel sv. Ignáce. Vitrajové okno východního průčelí Družinské kaple (foto P. Havlík, 2009, úprava pro tisk 2015).



Obr. 4. Praha 2-Nové Město, kostel sv. Ignáce. Pamětní deska na schodišti před vstupem do Družinské kaple (foto P. Havlík, 2009, úprava pro tisk 2015).

17 „Družinská kaple (oltář) je členům milá a drahá. Tam zasvětil se každý z nich Panně Marii a skrze ni Bohu, tam je pod její zvláštní ochranou, tam jest upamatován, že jest sodálem, tj. druhem (*sodalitas* = družina) těch, kteří jako on zasvětili se Matce Boží, tam zřejmě vidí, že Družina je posvátná rodina, jejíž matkou je blah. Panna... Družinský oltář v kostele bývá nejnavštěvovanější a modlitbami nejposvěcenější místo chrámu“ (IBIDEM, 123).

18 Čp. 505, Ječná 2, Praha 2-Nové Město.

19 „Vzhledem k množství sodálů a k plné jejich účasti ve schůzích, nestačila již domácí kaple v domě Jezuitů k potřebám družiny, a bylo třeba zřídit zvláštní kapli družinskou. Ředitel P. Cibulka vyhlédl k tomu účelu východní pozadí kostelní galerie po evandělní straně hlavního oltáře sv. Ignáce. To místo mělo od západní části galerie odděleno býti lehkou stěnou, oblouky pak, odkud prve se shlíželo dolů k hlavnímu oltáři, měly býti zavřeny skleněnými tabulemi. V nové kapli měl postaven býti oltář Panny Marie, a dostatečný počet lavic. Tento návrh byl s radostí přijat, a družina pořídila si pokladničku, do níž sodálové snášeli své příspěvky na hrazení nastávajících výloh.“ (VÁVRA 1907, 13–14).

20 VÁVRA (1907, 24) psal o okolnostech uzpůsobení prostoru: „Pro novou kapli vyhlédnuta prostranná a dosud opuštěná místnost nad nynější sakristií kostelní, adaptace pak provedena pod dozorem vrchního c. k. stavebního rady p. Vomáčky, který již dříve o restauraci celého kostela sv. Ignáce velikých zásluh si získal.“

21 Po dlouhých teologických sporech vydal papež Pius IX. dogma o Neposkvrněném početí Panny Marie ke dni 8. prosince 1854. K tomu naposledy Monika KISOVÁ (2010) a souborně rovněž Jan ROYT (2011).

22 „... nákladem 14.000 K upravena nádherná, s jemnou elegancí malovaná kaple, s vkusným schodištěm, galeriemi, malířskými okny, varhanami, lavicemi a elektrickým osvětlením“ (VÁVRA 1907, 24).

23 Genezi jejího původního určení jako řádové kaple jezuitů a datování vzniku se věnovali první autoři Stavebně historického průzkumu kostela sv. Ignáce (VILÍMKOVÁ/KASIČKA ET AL. 1976, 76) a znovu byly tyto údaje souhrnně připomenuty v rámci archivní rešerše doplňujícího Stavebně historického průzkumu, vypracovaného Petrem MANDAŽÍEVEM (2014, 63).

24 Na tento fakt upozornili VINAŘ/VINAŘ/ŠTĚRBOVÁ (2003, 2).

25 Na titul Neposkvrněného početí Panny Marie a na zřízení kaple v jubilejním mariánském roce odkazuje pamětní deska na schodišti před kaplí, zhotovená ze sliveneckého mramoru s majuskulním nápisem PANNĚ NEPOSKVRNĚNÉ / V JUBILEJNÍM ROCE 1904 / ZBUDOVALI TENTO POMNÍK / VDĚČNOSTI A LÁSKY / JEJÍ CHTITELÉ – DOBRODINCI.

39).²⁶ V roce 1905 slavila Mariánská družina jubilejní výročí 25 let od svého obnovení. K této příležitosti věnovala družina do kaple votivní dar – stříbrné srdce, probodené mečem, na dřevěné podkladové desce s reliéfními řezanými akanty po stranách a mariánským monogramem ve vrcholu. Na zadní straně byla vypsána jména sodálů družiny, jubilantů.²⁷

Rekonstrukce původní podoby oltáře Družinské kaple

Oltář, jenž se do současnosti celistvě nezachoval, tvořil původně důležitou součást mobiliáře Družinské kaple. Pro zkoumání jeho podoby je proto nutné vycházet z historické fotodokumentace, popisů a několika zachovaných prvků na půdě kostela. Nejčennější svědectví o původní podobě oltáře z časů jeho vzniku přináší dobový popis Josefa VÁVRY (1907, 24). Oltář je zde zmíněn v souvislosti se zřízením nové družinské kaple nad sakristií pro Mariánskou kongregaci v roce 1904. Mezi důležité ikonografické zdroje náleží snímek oltáře z roku 1905, publikovaný ve věstníku mariánských družin *Ve službách královny* (sine 1908–1935, 2, 1909/4, 136), a snímek z let 1946–1947 (obr. 5).²⁸ Části architektury oltáře (menza se sochou sv. Jana Nepomuckého, predela se svatostánkem a retábl) byly na svém místě ještě v roce 1989 při soupisu mobiliáře, provedeném Daliborem PRIXEM (1989, 91–92), neboť jsou uvedeny v jeho soupisu a zároveň se v archivu NPÚ ÚOP v hl. m. Praze zachoval snímek oltáře z roku 1990 na východní stěně kaple (obr. 6). Již tehdy však chyběl oltářní obraz a obě sochy v bočních nikách. V roce 2003 pak byla v soupisu, provedeném kolektivem autorů, zachycena v kapli již jen oltářní menza se sochou sv. Jana Nepomuckého (VINAŘ/VINAŘ/ŠTĚRBOVÁ 2003, 12). V současnosti oltář v kapli prezentován není.

Obr. 5. Praha 2-Nové Město, kostel sv. Ignáce. Pohled na východní stěnu Družinské kaple s původní podobou oltáře (černobílá foto z let 1946–1947 věnovala Ing. Věnceslava Škábová).



Podle dostupných podkladů se oltář skládal z hranolové skříňové menzy, členěné na přední straně čtyřmi prosklenými arkádami, dělenými mezi sebou třemi polosloupky s jednoduchými profilovanými patkami a hlavicemi s prstenci a abaky s motivem řezané rozety v půlkruhu. V interiéru menzy byla umístěna ležící socha sv. Jana Nepomuckého z 2. poloviny 18. století, jeden z vývojově starších, druhotně užitých prvků výzdoby oltáře. Existenci figury světce uvnitř

menzy dosvědčuje dobové svědectví Josefa VÁVRY (1907, 24), který píše o „pod menzou, v poloze ležící, sv. Janu Nepomuckém, druhém patronu družiny“. Predela se skládala z ústředního svatostánku a čtyř arkád po stranách s malbami evangelistů. Svatostánek byl hranolový, s jednokřídlými dvířky ve tvaru neorománského ústupkového portálu se zdobným rozvilinovým kováním. Malby zpodobovaly sedící postavy evangelistů s atributy a s rozevřenými knihami na klíně, pod figurami byly minuskulní nápisy jejich jmen. Retábl byl pročleněn na tři půlkruhově zakončené niky, z nichž střední byla širší a mírně převýšená. Niky byly vzájemně odděleny sloupky s profilovanými patkami a s hlavicemi se stylizovanými akanty. Nástavce byly hranolové, střední převyšoval boční a byl završen drobnými volutovými křídly a ve vrcholu byl opatřen křížkem. Co se týče sochařské a malířské výzdoby retáblu, podle dobového svědectví Josefa VÁVRY (1907, 24) byly v bočních nikách sochy sv. Jana Sarkandra a sv. Stanislava Kostky. Tito světci byli rovněž mariánskými sodály. Ve střední nise byl obraz Panny Marie Immaculaty.²⁹ Podle historického snímku z let

26 Tato kaple byla pro učitelky a dívky nově uzpůsobena, byl zhotoven nový oltář se sochou Neposkvrněné Panny Marie a po stranách se sochami sv. Anežky Římské a sv. Anežky České (STRÁHLOVÁ 1907, 38–39 s publikovaným vyobrazením do současnosti nedochovaného oltáře družiny učitelek a dívek).

27 Podle Josefa Vávry byl votivní dar zavěšen v kapli, v současnosti je deponován na půdě kostela (VÁVRA 1907, 27).

28 Kopii fotografie věnovala farnosti u sv. Ignáce Ing. Věnceslava Škábová v roce 2009. Snímek zobrazuje přijetí sodálek do družiny P. Václavem Fiřtem, SJ, z let 1946–1947.

29 „Oltář družiny zdobí v nádherné dekoraci elektrické obraz Mülerovy ‚Neposkvrněné Panny‘, znázorňující ideu: *Mulier amicta sole* – žena oděná sluncem (Zjev. sv. J. 12); po stranách sochy sv. Stanislava Kostky a bl. Jana Sark., sodálů Mariánských, pod mensou, v poloze ležící, sv. Jana Nepomuckého, druhého patrona družiny.“ (VÁVRA 1907, 24).

1946–1947 lze v základu ztotožnit sochu světce v nice po levé straně, oděného do kleriky a držícího stojící postavu Ježíška, se sv. Stanislavem Kostkou a světce po pravé straně, oděného do bílé svrchní alby a držícího rozevřenou knihu, se sv. Janem Sarkandrem. Sochy jsou bohužel v současnosti nezvěstné. Oltářní obraz se do současnosti rovněž nezachoval. Z dostupných podkladů se však dozvídáme o jeho původní podobě. Nejcenějším ikonografickým zdrojem je věstník mariánských družin *Ve službách královny* z roku 1933, v němž je publikován černobílý snímek obrazu (obr. 7).³⁰ Částečně, bohužel pro nepříliš vysokou kvalitu publikovaného snímku, je obraz viditelný i na fotografii oltáře z roku 1905, publikované v roce 1909.³¹ Především však z porovnání snímku z let 1946–1947 s fotografií obrazu publikovanou v roce 1933 vychází jako zřetelné, že se na obou fotografiích jedná o tentýž obraz. Výjev je ztotožnitelný s dobovým snímek zejména díky svému zřetelnému podstavci pod postavou Panny Marie, podle figury ďábla, oblaků a v neposlední řadě podle drobnějších proporcí figury Panny Marie. Josef Vávra uvádí bohužel pouze příjmení malíře „Mülera“, za stavu současného poznání tudíž nelze blíže ztotožnit dotčeného malíře s umělcem působícím v Praze kolem roku 1904. Panna Maria je zobrazena tradičně stojící



na zeměkouli, šlapající na ďábla. Ruce má zkřížené na prsou, na hlavě korunu s hvězdami, je obklopena kruhovou svatozáří, nebo je zdůrazněno oblaky. Zajímavým detailem na snímku z roku 1946–1947 jsou dvě busty sv. Ludmily a sv. Václava, které jsou situovány po stranách oltářního retáblu na konzolách. Ty se zachovaly do současnosti (obr. 8, 9). Vávra referuje zároveň o dvou barokních relikviářích, které družině v roce 1890 věnoval pro oltář arcibiskup František kardinál Schönborn,³² na snímku z roku 1905 bohužel není zřetelné, zda na konzolách jsou busty či relikviáře. Jisté je, že busty ve 40. letech 20. století tvořily součást výzdoby východní stěny kaple.

Varhany

Součástí mobiliáře Družinské kaple jsou varhany, situované na empoře na západní stěně kaple. Literatura se v porovnání s dobovými pramennými zprávami různí v údajích o datu zhotovení varhan. Podle Vladimíra NĚMCE (1944, 208) byly varhany do kaple instalovány pražským varhanářem

Obr. 6. Praha 2-Nové Město, kostel sv. Ignáce. Pohled na východní stěnu Družinské kaple s oltářem (černobílé foto, archiv NPLÚ ŮOP v hl. m. Praze, inv. č. 470 A, stav v březnu 1990).



Obr. 7. Praha 2-Nové Město, kostel sv. Ignáce. Fotografie obrazu Panny Marie Immaculaty oltáře Družinské kaple. In: *sine* 1908–1935, 26, 1933/7–8, 108 (reprofoto Moravská zemská knihovna v Brně, sign. 3-0270.384).

³⁰ U obrazu je nápis *Imakulata v dr. kapli sv. Ignáce (sine 1908–1935, 26, 1933/7–8, 108).*

³¹ Na snímku ve vrcholu retáblu je na fotografii zřetelné označení číslem 25, které odkazuje k mariánskému jubilejnímu roku 1905, v němž Mariánská kongregace slavila 25. výročí od svého obnovení v roce 1880. Snímek tudíž musel být vyfotografován právě v dotčeném roce 1905 (*sine* 1908–1935, 2, 1909/4, 136). Josef VÁVRA (1907, 24) uvádí, že „nová kaple družinská jest jistě jednou z nejkrásnějších a nejvýznamnějších památek na slavný, jubilejní, Mariánský rok“.

³² „J. Em. pan kardinál arcibiskup František Schönborn věnoval r. 1890 dvě pyramidy s ostatky svatých pro oltář.“ (VÁVRA 1907, 14). V současnosti jsou tyto dva relikviáře v podobě pyramid situovány na konzolách v kapli na její východní stěně.



Obr. 8. Praha 2-Nové Město, kostel sv. Ignáce. Busta sv. Ludmily, 4. čtvrtina 19. století (foto P. Havlík, 2015).



Obr. 9. Praha 2-Nové Město, kostel sv. Ignáce. Busta sv. Václava, 4. čtvrtina 19. století (foto P. Havlík, 2015).

Obr. 10. Praha 2-Nové Město, kostel sv. Ignáce. Celkový pohled na varhanní prospekt, před rokem 1909 (foto P. Havlík, 2009, úprava pro tisk 2015).

Josefem Hubičkou již v roce 1898.³³ Podle Štěpána Svobody zhotovil Josef Hubička strojí a skříň.³⁴ Podle dobové pramenné zprávy ve věstníku mariánských družin *Ve službách královny* (sine 1908–1935, 2, 1909/4, 135) byly však varhany posvěceny ředitelem Mariánské družiny mužů a jinochů, P. Antonínem Ostrčilíkem, SJ, až na den patrona družiny sv. Jana Nepomuckého (tj. dle liturgického kalendáře 16. května 1909). O pozdějším datu vzniku svědčí i pamětní deska situovaná při západním okně kaple po straně varhanního prospektu, na níž je citován rok zhotovení varhan 1909 a jména sodálů Mariánské družiny, z jejichž darů byly vystavěny.³⁵ Ve věstníku *Ve službách královny* (sine 1908–1935, 1, 1908/4, 140) je pak uveden údaj o „usnesení magistrátu o přijetí smlouvy na koupi nových varhan v kapli družinské za obnos asi 2000 K, které v pěti letech mají být splaceny“. Ve shodné zprávě o činnosti Mariánské družiny mužů a jinochů jsou rovněž uvedeni sodálové, kteří se podíleli na realizaci výstavby varhan a jejichž jména shodně uvádí i výše citovaná pamětní deska.³⁶ Roku 1898 by odporovalo i doložené působení družiny od roku 1896 prozatímně v prostoru chrámové sakristie, přičemž o zřízení nové kaple v současném prostoru bylo rozhodnuto až v roce 1904. Dobový pramen věstník mariánských družin však bohužel neuvádí jméno varhanáře. Vzhledem k tomu, že o zřízení nové kaple bylo rozhodnuto v roce 1904 a věstník v roce 1908 publikuje zpětně fotografii z 25. výročí trvání obnovené družiny (tj. zpětně se vrací k roku 1905), je pravděpodobné, že zpráva o rozhodnutí magistrátu o zřízení nových varhan bude datována rovněž zpětně k roku 1904, což by odpovídalo pěti letům splacení do roku 1909, data dokončení varhan.



Jedná se o varhany pneumatické soustavy.³⁷ Varhanní prospekt (obr. 10) se skládá z postamentu zdobeného obdélnými poli. Na něj navazuje píštalová skříň neorománského charakteru dělená na pět arkádových polí s vloženými píšťalami, z nichž střední pole je nejširší a mírně převýšené. Jednotlivá pole jsou oddělena sloupky se zlacenými stylizovanými listovými hlavicemi. Arkády jsou řezané, zlacené, s vegetabilními motivy. Nástavec nad střední mírně převýšenou arkádou je trojúhelný, ve vrcholu pravouhle zalomený. Ve vlysu ve středu plochy nástavce je v kruhu situován mariánský monogram na modrém poli, kolem něj po stranách a nad ostatními arkádami ve cviklech stylizované palmety a polopalmety. Nad řezanou

33 Josef Hubička (*15. 3. 1866, Úhonice – †1940, Praha), vyučený v dílně Karla Schiffnera, je doložen svým působením v Praze 7-Holešovicích od roku 1894. Životopisné údaje převzaty: SVOBODA on-line A.

34 SVOBODA on-line B.

35 Celý text nápisové pamětní desky zní: „Varhany tyto / hlásejtež přístím pokolením obětavou / lásku ke Královně Družin věrných / Mariánských sodálů, z jejichž odkazů / a darů byly postaveny I. P. 1909. / Vděčná Mariánská Družina mužů a jinochů / u sv. Ignáce v Praze dala pro památku / sem do kovu vyřítí jejich jména. / P. Ivan Achler, M. sod. jub. †1909 / P. Jiří Feuerstein, M. sod. jub. / P. Alois Kettner, M. sod. jub. / P. Josef Schleyder, M. sod. jub., č. starosta / Vdp. Václav Stejskal, M. sod. jub. farář / P. Alois Šafr, M. sod. jub., †1905 / P. Josef Ticháček, M. sod. jub. starosta / P. Karel Vorlíček, M. sod. jub. č. starosta / P. Václav Žižka, M. sod. jub. †1908 / S Božským díkem Máti / rač jim pozhnat!“

36 „A že možno bylo přijmouti návrhy na stavbu varhan, děkujeme sodálům jubilantům: p. č. starostovi Josefu Schleydrovi, p. Ivanu Achlerovi, p. Václavu Žižkovi a p. Jiřímu Feuersteinovi.“ (sine 1908–1935, 1, 1908/4, 140).

37 NĚMEC (1944, 20). Štěpán Svoboda zároveň na základě své prohlídky v dubnu 2011 uvádí i technické upřesnění „traktura pneumatická, vzdušnice výpusťka, celkový počet rejstříků V-II/10“ (SVOBODA on-line B).

výzdobou nástavce probíhá pás diamantování, opatřený stříbřitou polychromií, na povrchu korunní římsy probíhá pás zlaceného řezaného liliového motivu. Všechny řezané detaily jsou zlacené. Výmalba čelní stěny hracího stolu je rozdělena do tří výškových obdélných polí. V bočních polích jsou vyobrazeny lilie na stoncích s listy, ve středním poli je v dekorativním rámcí citován text žalmu 150: *CHVALTE / HOSPODINA / svými zpěvy, / CHVALTE JEJ / NA STRUNY / A NA VARHANY. / Ž. 150.* Instalaci varhan v roce 1909 byly úpravy interiéru Družinské kaple završeny.

Prapory mariánských družin při kostele sv. Ignáce

Specifickou součástí původního movitého vybavení Družinské kaple je rovněž zachovalý, mimořádně cenný soubor pěti praporů několika z výše zmíněných mariánských družin, působících při kostele sv. Ignáce. Prapory tvořily nedílnou součást spolkového života každé družiny a byly jejich odznakem. V každé družině byl jmenován praporečník, který nosil prapor při zvláštních slavnostech, v průvodech a slavnostních procesích.³⁸ Co se týče průvodů, jsou doloženy žádosti Mariánské družiny mužů a jinochů o každoroční slavnostní procesí z kostela sv. Ignáce do kostela sv. Štěpána k uctění obrazu Panny Marie Svatoštěpánské.³⁹ Mariánská družina mužů a jinochů však zároveň byla účastna i dalších průvodů, jak dokládá např. zmínka ve věstníku *Ve službách královny* (*sine* 1908–1935, 23, 1930/6, 90–91).⁴⁰ Prapory se zachovaly i se svým příslušenstvím – s původními stuhami, žerděmi, šerpami a řemeny pro nosiče praporů. Prapory jsou oboustranné, s podkladovou jednobarevnou nevzorovanou tkaninou, rypsem. Ve střední ploše každého praporu je situován oválný medailon s figurálním motivem světce, patronem družiny, který je zhotoven technikou olejomalby v kombinaci s vyšivací technikou malby jehlou. Svatozáře jsou provedeny technikou štepování zlatým dracounem (filé) a shodným způsobem i nápisy po stranách medailonu. Na některých praporech ze souboru lze identifikovat i techniku krumplování zlatým dracounem. Vznik praporů spadá do období prvních tří desetiletí 20. století. Literatura dokládá sounáležitost jednotlivých praporů k několika historicky doloženým družinám při kostele sv. Ignáce.

Vznik prvních dvou umělecky téměř totožných praporů je podmíněn ustanovením a vznikem Mariánské družiny mužů a jinochů v roce 1880. V roce 1889 se jednalo o opatření prvního spolkového praporu pro kongregaci. V dobové literatuře je doložen vznik nejstaršího praporu ze souboru. Dochoval se i jeho přesný popis: „prapor z jasnomodré látky – na bílé straně obraz Matky Boží,



Obr. 11. Praha 2-Nové Město, kostel sv. Ignáce. Avers praporu Mariánské kongregace se zobrazením sv. Jana Nepomuckého z roku 1911 (foto P. Havlík, 2015).

38 „Pravidla praporečnicků: 1) Praporečníci nosí důstojně a slušně v čele Družiny o zvláštních slavnostech prapor jakožto odznak sodálův. 2) Významný tento úřad sluší vykonávati s ochotou a radostí ke cti nejsvětější Panny a Matky Marie. 3) Jsou povinni dbáti o to, aby prapor nikde škody nevzal a po slavnosti opět řádně se uschoval.“ (*sine* 1909, 53).

39 AMP Spolkový katastr I. Ve fondu je doložena např. žádost, adresovaná c. k. policejnímu ředitelství ze dne 1. září 1914, podepsaná ředitelem družiny P. Antonínem Rejkem: „Mariánská družina mužů a jinochů u sv. Ignáce jako každý rok tak i letos hodlá pořádati na slavný den Narození nejbl. Panny Marie v úterý dne 8. září v ½ 4 hod. odpoledne, prosebné procesí s kostela sv. Ignáce do kostela sv. Štěpána, ku posvátnému obrazu Panny Marie Svatoštěpánské, a prosí slavné c. k. policejní ředitelství o laskavou odpověď, zda-li průvod ten v tak pohnuté době pořádati býti může.“ Ve fondu je zachován i opis oficiálního povolení průvodu. Ve fondu jsou dále uloženy shodné žádosti ještě z let 1917, 1919, 1923. Na základě citace je však pravděpodobné, že průvody mohly být konány od počátků spolkového působení družiny.

40 Družina se zúčastnila s praporem průvodů „... v neděli po sv. Janě na Hradčany, o Božím Těle na Hradčanech a na Novém Městě, v kostele sv. Ignáce 12. února při ukončení Výstavu Nejsv. Svátosti, průvodu na Velký pátek, slavnosti Vzkříšení“.



Obr. 12. Praha 2-Nové Město, kostel sv. Ignáce. Detail reversu praporu Mariánské kongregace se zobrazením sv. Edmunda Kampiana z roku 1911 (foto P. Havlík, 2015).



Obr. 13. Praha 2-Nové Město, kostel sv. Ignáce. Detail aversu praporu Mariánské kongregace se zobrazením sv. Edmunda Kampiana s andělem z roku 1933 (foto P. Havlík, 2015).

před níž klečí sv. Jan, na modré obraz bl. Edmunda Kampiana“ (VÁVRA 1907, 18). Stuha má nápisy s citací Bohuslava BALBINA (1677): *Milá byla Panna Maria Čechům / Milí budou Čechové Marii Panně*. Tento nejstarší prapor byl vysvěcen na den sv. Anny v roce 1891. Literatura jmenuje jeho zhotovitelku: „Prapor z těžké, jasnomodré látky hedvábné byl zhotoven sl. Vágnerovou“ (VÁVRA 1907, 18).⁴¹ Ve věstníku *Ve službách královny* je následně citováno ještě svěcení dvou dalších shodných praporů této družiny. Druhý prapor byl vysvěcen 8. prosince 1911 s uvedením jeho detailního popisu.⁴² Třetí prapor byl vysvěcen 21. května 1933 (*sine* 1908–1935, 26, 1933/7–8, 102). Starší, silně poškozený prapor Mariánské kongregace, obsahuje na svém aversu z podkladového smetanově bílého rypsu oválný medailon s motivem sv. Jana Nepomuckého, jemuž se zjevuje Panna Maria na oblacích (obr. 11). Na pozadí se tyčí katedrála sv. Víta a chrám sv. Ignáce, pod figurami je zobrazen Karlův most. Na podkladě modrého rypsu reversu je zobrazen v oválném medailonu klečící sv. Edmund Kampian. V hrudi má dýku, kolem krku provaz, u pasu růženec, u nohou mu leží bired a otevřená kniha s nápisem *Decem Rationes* (obr. 12). Před ním je situován monogram Panny Marie ve svatozářích. Mladší druhý dochovaný prapor stylově odpovídá až na prohození barevnosti podkladu a několik detailů původnímu staršímu praporu. Na aversu ze smetanově bílého rypsu je zobrazen rovněž klečící sv. Edmund Kampian, k němuž přilétá zleva nahoře anděl s palmovou ratolestí a věncem vavřínu (obr. 13). Medailon se odlišuje v postavě anděla, která se na starším praporu neobjevuje, a rovněž mírně svou kresbou a krajinnou scénérií, do níž je výjev se světcem zasazen. Na straně reversu je obdobně vyobrazen sv. Jan Nepomucký s Pannou Marií ve zlatých paprscích se shodnými stavbami na pozadí (obr. 14). Vzhledem k dochovaným publikovaným zprávám o vzezření praporů z let 1891 a 1911 je zřetelné, že oba tyto starší prapory měly shodné provedení podkladových tkanin s jednotlivými výjevy. Oproti tomu k nejmladšímu praporu z roku 1933 nedisponujeme přesným popisem. Avšak vzhledem k tomu, že druhý mladší prapor Mariánské kongregace má prohozenou barevnost podkladů, než jak je uvedeno v popisech u obou vývojově starších, je jisté, že v případě druhého praporu se jedná o předmět datovaný k roku 1933. S ohledem na stáří i navzdory špatnému stavu prvního silně poničeného opotřebovaného praporu, je však pravděpodobnější, že se bude jednat o druhý prapor z roku 1911, nejstarší prapor z roku 1891 se nezachoval. Ze stavu staršího praporu lze rovněž soudit o četném využívání praporů, když po zhruba dvaceti letech družina pořizovala nový. K mladšímu praporu z roku 1933 se zřejmě podle svého dobrého stavu vztahuje dochovaná stuha s citátem od Bohuslava Balbína (obr. 15). Stuha musela být zhotovena podle původní nedochované stuhy k praporu z roku 1891 či 1911, neboť její nápis přesně cituje literatura v souvislosti s praporem této Mariánské kongregace. Dochované šerpy s nápisy *Mariánská družina mužů a jinochů v Praze* a *Mariánská družina* se pravděpodobně rovněž vztahují k praporům Mariánské družiny mužů a jinochů.

Třetí prapor ze souboru se vztahuje ke vzniku dvou ženských družin u kostela sv. Ignáce. Jedná se o 'Mariánskou družinu učitelek', založenou v roce 1893, a 'Mariánskou družinu dívek', založenou v roce 1901. Jejich prapor nese nápis *Mariánská družina paní a dívek u sv. Ignáce*. Podle zprávy ve věstníku *Ve službách královny* (*sine* 1908–1935, 28, 1935/6, 91) se u tohoto praporu jedná o společný spolkový prapor pro obě družiny dívek i učitelek. To odpovídalo tomu, že nezletilé dívky byly ve své družině vedeny učitelkami. Tento prapor je datován svým vznikem ke dni svěcení 1. května 1935. Jednalo se zároveň o první prapor ženských družin u sv. Ignáce *Ve službách královny* (*sine* 1908–1935, 26, 1935/6, 91). Na aversu z modrého rypsu je situován oválný medailon s podkladovou tkaninou zlacenou, s motivem kosočtverců, provedených dracounovými nitěmi. Na této tkanině je výšivka se zobrazením polopostavy Panny Marie, zahalené do modrého našaseného pláště (obr. 16). Panna Maria má kolem hlavy zlatou svatozář, tvořenou zlatými nitěmi a lemovanou zlatými pajetkami. V cípech jsou vyšity květy bílých lilí. Na reversu ze smetanově bílého rypsu je v oválném medailonu provedena výšivka s polopostavou sv. Terezie z Lisieux. Světička je oděna do hnědo-okrového svrchního hábitu se škapulířem, má černý závoj s bílým zavínutím (toka). Obličej, ruce světičky a korpus Krista jsou podány olejomalbou na plátně shodně jako na aversu obličejové partie a dlaně Panny Marie. Kolem medailonu jsou vyšity úponky růží s trny.

41 Jednalo se zřejmě o zhotovitelku praporu podle návrhu neznámého autora.

42 „Ujednáno, aby se pořídil důstojný prapor nový a aby měl týž obraz a nápis na jedné straně v modrém poli obraz zakladatele Družiny pražské blah. Edmunda Kampiana, mučedníka, na druhé straně v bílém poli Neposkvřněné početi Panny Marie a před ní klečícího patrona družinského sv. Jana Nepomuckého. Stuha pak aby měla opět nápis: Milá bývala Panna Maria Čechům a milí budou Čechové Marii Panně. Prapor pořízen nákladem 2200 K, který většinou byl uhrazen dary našich příznivců, mezi nimiž dlužno především jmenovati velkého příznivce Družiny a čestného starostu jejího p. Schleydra J.“ (*sine* 1908–1935, 5, 1912/1, 27–28; *IBIDEM* 5, 1912/1, 13 s publikovanou fotografií tohoto praporu).



Obr. 14. Praha 2-Nové Město, kostel sv. Ignáce. Revers praporu Mariánské kongregace se zobrazením sv. Jana Nepomuckého z roku 1933 (foto P. Havlík, 2015).

Obr. 15. Praha 2-Nové Město, kostel sv. Ignáce. Stuha k praporu Mariánské kongregace patrně z roku 1933 (foto P. Havlík, 2015).



Obr. 16. Praha 2-Nové Město, kostel sv. Ignáce. Avers praporu Mariánské družiny učitelé a dívek s vyobrazením Panny Marie z roku 1935 (foto P. Havlík, 2015).

Čtvrtý prapor ze souboru se podle svého nápisu vztahuje k další družině, která působila při kostele sv. Ignáce a byla založena v roce 1909 'Mariánská družina dám u sv. Ignáce v Praze' a na druhé straně je nápis *Pod ochranou sv. Ludmily / zal. L. P. 1909*. Věstník *Ve službách královny* (sine 1908–1935, 28, 1935/7–8, 117) popisuje svěcení praporu dne 12. května 1935. Nápis na žerdí rovněž dokládá vznik praporu k roku 1935. Na aversu z tyrkysově modrého rypsu je v oválném medailonu zobrazena sv. Ludmila (obr. 17). Na pozadí se rýsuje rotunda sv. Petra a Pavla na Budči a krajinná scenerie. Sv. Ludmila, oděná do spodního fialového šatu a svrchního červeného pláště, má kolem krku dlouhý bílý šál, svůj atribut, jímž byla uškrcena. V pravé ruce drží mučednickou palmovou ratolest. Na hlavě má bílou roušku a knížecí čapku. Medailon je po vnějším obvodu lemován výšivkou s květy, mřížkami a volutovými motivy. Na reversu s podkladem ze smetanově bílého rypsu je zobrazena P. Maria v bílém rouchu, přes něž má přehozen svrchní modrozelený plášť, sepnutý na hrudi ozdobnou sponou (obr. 18). Na hlavě má korunu, vytvořenou z dracounů a barevných sklíček, kolem ní je svatozář ze zlatých dracounů, lemovaných pajetkami. Lze soudit o sounáležitosti stuhu z roku 1935 (obr. 19) k tomuto praporu, neboť je na ní uvedena matka praporu Albína Karlová, jež je citována ve věstníku *Ve službách královny* (sine 1908–1935, 28, 1935/7–8, 117).



Obr. 17. Praha 2-Nové Město, kostel sv. Ignáce. Detail aversu praporu Mariánské družiny dám se zobrazením sv. Ludmily z roku 1935 (foto P. Havlík, 2015).

Obr. 18. Praha 2-Nové Město, kostel sv. Ignáce. Revers praporu Mariánské družiny dám s vyobrazením Panny Marie (foto P. Havlík, 2015).

Obr. 19. Praha 2-Nové Město, kostel sv. Ignáce. Stuha k praporu Mariánské družiny dám z roku 1935 (foto P. Havlík, 2015).



Pátý, výtvarně však nepříliš kvalitní prapor ze souboru se vztahuje dle svého nápisu k 'Mariánské družině studujících', založené roku 1910. Tento prapor je obecně datován do 20.–30. let 20. století. Uprostřed aversu je aplikován šestihran, v němž je zlatý mariánský monogram. Kolem šestihranu jsou majuskulní písmena z tmavě modrého sametu: *MARIÁNSKÁ DRUŽINA STUDUJÍCÍCH*. V rozích praporu jsou paprsky z buliónu. Revers má na bílém podkladě aplikován šestihran z červeného rypsu s tkaninou s kovovými stříbrnými vlákny, která vytvářejí tvar lilie na červeném podkladě. Kolem šestihranu jsou majuskulní písmena z tmavě modrého sametu, obšitá zlatým dracounem: *S PANNOU MARIÍ A SVATÝM VÁCLAVEM*. Pod lilii jsou dva zkřížené stříbrné meče se zlatými jílcí.

Souvislosti umělecké výzdoby Družinské kaple u sv. Ignáce

V ohledu zhodnocení významu oltáře Družinské kaple u sv. Ignáce v Praze v širších dobových souvislostech je třeba se stručně zmínit o dalších oltářích mariánských družin v Čechách a na Moravě. Literatura dokládá celou řadu oltářů kaplí mariánských družin v období let 1908–1935. Především ve věstníku mariánských družin *Ve službách královny* jsou v rubrice Družinské zprávy publikovány dobové aktuality ze života družin, v nichž se objevují údaje o oltářích, jejich výzdobě, jejich novém zřízení, v některých případech byly tyto zprávy doplněny i aktuálními fotografiemi oltářů.⁴³ Pro bližší srovnání byla v rámci omezeného rozsahu zpracování tohoto článku vytipována a hledána případná vazba mezi pražskou Mariánskou družinou mužů a jinochů a Velehradskou družinou jinochů. Velehradská družina byla vytipována především kvůli vzájemné doložené vazbě duchovních, působících zároveň u sv. Ignáce a později na Velehradě. Od roku 1899 na Velehradě působil ředitel pražské Mariánské kongregace, P. Jan Cibulka, SJ, který byl na Velehradě rektorem až do své smrti v roce 1902 (PAVLÍK 2011, 46),⁴⁴ a na Velehradě působil i P. Antonín Rejzek, SJ, který zde byl v letech 1894–1900 správcem farnosti (PAVLÍK 2011, 103).⁴⁵ Velehradská

43 Ve věstníku *Ve službách královny* jsou publikovány snímky družinských oltářů těchto kaplí: mariánské družiny při kostele Nejsvětějšího Srdce Páně v Českých Budějovicích (sine 1908–1935, 2, 1909/1, 35); oltář mariánské družiny ve Lnářích (IBIDEM 3, 1910/4, 147; IBIDEM 5, 1912/2, 73); oltář družinské kaple v Kyšperku (IBIDEM 4, 1911/5–6, 169); oltář kaple ve Frenštátě pod Radhoštěm (IBIDEM 4, 1911/5–6, 193); oltář družiny v Táboře (IBIDEM 5, 1912/1, 31); v Kvasicích (IBIDEM 5, 1912/6, 212); v Cholině (IBIDEM 6, 1913/3, 91); oltář kaple bohoslovců v Olomouci (IBIDEM 6, 1913/3, 93); oltář družiny paní a dívek v kostele sv. Jana Nepomuckého u redemptoristů v Plzni (IBIDEM 6, 1913/5–6, 149); oltář mariánské družiny paní a dívek v Kojetíně (IBIDEM 6, 1913/5–6, 182); oltář družiny ve Fryštáku (IBIDEM 7, 1914/4–5, 121); oltář v Uherském Hradišti (IBIDEM 8, 1915/1, 3); v Třešti u Hulína (IBIDEM 8, 1915/2–3, 52); v Lukově (IBIDEM 8, 1915/2–3, 87); ve Valašském Meziříčí (IBIDEM 8, 1915/4, 113); ve Znorovách (IBIDEM 8, 1915/5–6, 147); v Brně (IBIDEM 9, 1916/2, 39); v Jindřichově Hradci (IBIDEM 10, 1917/4–5, 145); oltář kaple sv. Stanislava v semináři v Kroměříži (IBIDEM 10, 1917/4–5, 147); v Místříně (IBIDEM 11, 1918/1, 17). U těchto oltářů však pro nedostatek údajů v literatuře nelze za současného stavu poznatků doložit, kdy přesně vznikly, jestli se zachovaly do současnosti a jestli by byly relevantní pro dobové srovnání s oltářem Družinské kaple u sv. Ignáce v Praze.

44 Vzájemné vztahy obou družin dokládá též zmínka o obrazu Pražského Jezulátka, které darovala v roce 1900 pražská kongregace velehradské družině (POKORNÝ 1907, 66).

45 P. Antonín Rejzek posvětil mariánské družině velehradské v roce 1895 i prapor (POKORNÝ 1907, 66).

družina jinochů, založená ke dni 14. května 1895, si uzpůsobila za kapli místnost nad starou sakristií v bazilice Nanebevzetí Panny Marie a sv. Cyrila a Metoděje (POKORNÝ 1907, 65–66).⁴⁶ Jedná se v současnosti o prostor oratoře po severní straně presbyteria nad kaplí P. Marie unie, dnes nazývané Matky křesťanské jednoty (HUDEC 2007, 17). O působení mariánské družiny při jezuitském řádu v tomto prostoru svědčí i dodnes zachovaný nástropní malovaný mariánský monogram v paprscích a na bočních stěnách střídavě malované mariánské a Ježíšovy monogramy IHS. Literatura se zmiňuje o oltáři nepřímo, ke dni 22. května 1904 je doloženo slavnostní posvěcení a instalování nové sochy Panny Marie Immaculaty, pořízené jedním ze sodálů za částku 205 korun pro oltář v družinské kapli (POKORNÝ 1907, 67).⁴⁷ Z tohoto údaje a roku založení družiny vychází,

že oltář družinské kaple musel být zhotoven mezi léty 1895–1904 a v květnu 1904 již musel být dokončen před samotnou instalací sochy Panny Marie. Z těchto údajů je tedy pravděpodobné, že vznikl ve shodné době jako družinský oltář v kostele sv. Ignáce, neboť pražská kaple s dokončeným oltářem byla vysvěcena ke dni 15. května 1904 (VÁVRA 1907, 24). V současnosti se v místnosti bývalé družinské kaple ve výklenku na její západní stěně dochovaly součásti původního dřevěného polychromovaného oltáře (obr. 20). Zachovala se tumbovitá menza, situovaná na obdélném stupni, a predela, skládající se z hranolového svatostánku s půlkruhovými jednokřídlými dvířky s Ježíšovým monogramem IHS. Po stranách je predela



Obr. 20. Velehrad, bazilika Nanebevzetí Panny Marie a sv. Cyrila a Metoděje. Oltář Družinské kaple na západní stěně oratoře, situované po severní straně presbytáře (foto H. Tomagová, 2015).

zdobena volutovými křídly. Zároveň se dochovaly ještě dva boční díly zřejmě retáblu s řezaným akantem, stočeným do voluty. Zajímavým původním prvkem oltáře je zadní deska za oltářní menzou, včleněná do segmentového výklenku, s dekorativním zlaceným ornamentálním motivem na starorůžovém pozadí, provedená malbou na tenkém kartonu, podloženém plátnem. Bohužel se nezachovaly žádné z praporů tří doložených mariánských družin působících na Velehradě.⁴⁸

Závěr

Družinská kaple v kostele sv. Ignáce, významný liturgický prostor mariánských družin v Praze, doznal v období před rokem 1904 až do roku 1909 významných změn v uzpůsobení svého interiéru.⁴⁹ Byl vybaven neorománským mobiliářem (oltářem, varhanním prospektem s varhanami pneumatické soustavy, lavicemi), vymalován v neobarokním stylu (motiv pásy, stylizovaných akantů),

46 Na Velehradě působila ještě Mariánská družina dívek, založená v roce 1903, a družina mužů, založená v roce 1908. Družina dívek využívala ke svým bohoslužbám a setkáním kapli Zjevení Páně, zv. Cyrillku.

47 Je pravděpodobné, že socha Panny Marie Immaculaty se do současnosti zachovala a jedná se o tu, jež je situována v dnešní sakristii po jižní straně presbytáře. Za toto upozornění vděčím Mgr. Petru Hudcovi.

48 V místnosti původní družinské kaple nad kaplí Matky křesťanské jednoty se zachovaly pouze dva prapory, které však nenáleží dotčeným družinám. První z nich zobrazuje na podkladě červeného rypsu sv. Cyrila a sv. Metoděje a na podkladě bílo-modrého rypsu Pannu Marii s Ježíškem, za nimiž se rýsuje poutní chrám P. Marie na Hostýně. Podle své stuhy s nápisem *Drahé naší mládeži* se s největší pravděpodobností neváže ani k družině dívek, jež mají doložen popis svého praporu s růžencovou Pannou Marií na jedné a sv. Anežkou Českou na druhé straně (TOMEČEK 1907, 72), ani k družině jinochů. Druhý prapor s výjevem Panny Marie Lurdské, zjevující se sv. Bernadettě na jedné straně a se sv. Václavem na druhé straně, se podle nápisů na svých několika stuhách (*Skupina sdružené venkovské omladiny v Derfli; Mládež ČSL v Derfli*) rovněž k družinám nevztahuje.

49 Do současné podoby byl interiér uzpůsoben v rámci celkové obnovy, která proběhla v letech 2004–2006. Tehdy došlo ke zrestaurování malířské nástropní výzdoby, vitrají, schodiště, zábradlí, svítidel a dřevěných prvků, opravě stropu a krovu.

opatřen vitrajemi. Z uvedeného nástinu vychází bližší poznání původní podoby oltáře Družinské kaple. Oltář neorománského charakteru byl vybaven v oltářní menze ležící sochou sv. Jana Nepomuckého, druhotně užitým prvkem z druhé poloviny 18. století. Predelu zdobila výmalba s motivy čtyř evangelistů. Hlavním oltářním obrazem bylo tradiční zobrazení Panny Marie Immaculaty od prozatím bližší neidentifikovatelného malíře Mülera. Po levé straně oltářního obrazu byla situována socha sv. Stanislava Kostky a po pravé sv. Jana Sarkandra. Po stranách oltáře byly na konzolách ve 40. letech 20. století situovány poměrně kvalitní busty sv. Václava a sv. Ludmily, později dva barokní relikviáře, které družina získala od arcibiskupa Františka Schönborna. Do současnosti se z oltáře zachovaly obě busty, figura sv. Jana Nepomuckého, relikviáře a části architektury retáblu. Historizující formy na počátku 20. století zřejmě příhodně odpovídaly konzervativnímu smýšlení tradicionalisticky orientované Mariánské družiny mužů a jinochů u sv. Ignáce v Praze. Ze základního srovnání s částečně zachovaným oltářem mariánské družiny jinochů na Velehradě, s níž byla Mariánská kongregace nepřímo spřízněna působností klíčových duchovních osobností v obou farnostech, vychází vzájemná formální vazba obou oltářů jako nepřilíš průkazná. Ačkoliv oltáře vznikly ve stejném období, shodují se jen v základním rozsahu svým historizujícím tvaroslovím. Velmi cenným je u sv. Ignáce zachovaný soubor praporů s příslušenstvím. Jedná se o kvalitně provedené uměleckořemeslné práce z prvních desetiletí 20. století. Zhotovení výšivek praporů je srovnatelné s výšivkami na dobovém liturgickém textilu.⁵⁰ Umělecká výzdoba kaple, původní podoba oltáře a dochovaný soubor praporů významným dílem přispívají k poznání opomíjeného, prozatím nepřilíš zpracovaného a nedoceneného aspektu dobového spolkového života, liturgie a výtvarného projevu mariánských družin v Praze před polovinou 20. století.

PRAMENY

- AMP Sbíрка listin — Archiv hlavního města Prahy, Praha, Sbíрка listin, sign. PPL I – 2567, inv. č. 11509.
AMP Spolkový katastr I. — Archiv hlavního města Prahy, Praha, Spolkový katastr, sign. SK I/23, 1892–1948.
AMP Spolkový katastr XII. — Archiv hlavního města Prahy, Praha, Spolkový katastr, sign. SK XII/217, 1921–1954.

LITERATURA

- sine* 1908–1935 — *sine*: Ve službách královny. Věstník mariánských družin českých. František Žák (ed.), Praha 1908–1935.
sine 1909 — *sine*: Pod praporem mariánským. Stanovy, obyčeje a modlitby mariánských družin. Tovaryšstvo Ježíšovo. Praha 1909.
sine 1929 — *sine*: Pod praporem mariánským. Stanovy, obyčeje a modlitby družin mariánských. Tovaryšstvo Ježíšovo. Praha 1929.
BALBÍN 1677 — Bohuslav BALBÍN: Epitome historica rerum Bohemicarum [...]. Praha 1677.
BERÁNEK 1993 — Karel BERÁNEK: Pamětní kniha kongregace P. Marie v koleji sv. Klimenta (1574–1621). In: Tradition et cultus. Miscellanea historica bohemica Miloslao Vlk, archiepiscopo Pragensi, ab eius collegis amicisque ad annum sexagesimum dedicata. Zdeňka Hledíková (ed.), Praha 1993, 129–139.
HUDEC 2007 — Petr HUDEC: Velehradské palladium. Ročenka občanského sdružení Matice Velehradská 2007. Velehrad 2008, 17–19.
KIŠOVÁ 2010 — Monika KIŠOVÁ: Mateřský aspekt Panny Marie z pohledu katolické církve a lidové víry. Magisterská diplomová práce. Filozofická fakulta. Ústav religionistiky. Masarykova univerzita v Brně, 2010.
KRATOCHVÍL 1891 — Josef V. KRATOCHVÍL: Kongregace Mariánská, její vznik, účel význam a stanovy. Květy mariánské 8, 1891, 8–13, 32–38, 50–57, 74–78, 107–111, 129–135, 146–151.
MANDAŽIEV 2014 — Petr MANDAŽIEV ET AL.: Kostel sv. Ignáce, Ječná ul., Praha 2. Stavebně historický průzkum. Pasport MURUS, nepublikovaný strojopis, Praha 2014. Uloženo: dokumentační fondy NPÚ ÚOP HMP.
MIKULEC 2000 — Jiří MIKULEC: Barokní náboženská bratrstva v Čechách. Praha 2000, 131–135.
MIKULEC 2005 — Jiří MIKULEC: Proměny náboženských bratrstev v Čechách v raném novověku. In: Bratrstva. Světská a církevní sdružení a jejich role v kulturních a společenských strukturách od středověku do moderní doby. III. pardubické bienále, 29.–30. dubna 2004. Tomáš Jiránek / Jiří Kubeš (eds), Pardubice 2005, 19–36.
NĚMEC 1944 — Vladimír NĚMEC: Pražské varhany. Praha 1944, 207.
NOVOTNÝ 2002 — Miroslav NOVOTNÝ: Mariánské družiny na jihu Čech od konce 16. do počátku 20. století. Jihočeský sborník historický 71, 2002, 5–43.

⁵⁰ Soubor praporů s příslušenstvím byl rozhodnutím Ministerstva kultury prohlášen ke dni 26. 8. 2015 za movitou kulturní památku (NPÚ-311/69249/2015).

- NOVOTNÝ 2005 — Miroslav NOVOTNÝ: Pod praporem Královny nebes. Pietas Mariana a mariánské družiny v českých zemích v 16.–20. století. In: Bratrstva. Světská a církevní sdružení a jejich role v kulturních a společenských strukturách od středověku do moderní doby. III. pardubické bienále, 29.–30. dubna 2004. Tomáš Jiránek / Jiří Kubeš (eds), Pardubice 2005, 89–102.
- NOVOTNÝ 2008 — Miroslav NOVOTNÝ: Řeholní kongregace v Čechách na přelomu 19. a 20. století v kontextu proměn náboženského milieu. *Theatrum historiae* 3, 2008, 307–320.
- ORLITA 2014 on-line — Zdeněk ORLITA: Přerušená reforma. *Jezuité* 23, 2014/1, 13–16. In: Česká provincie Tovaryšstva Ježíšova <http://www.jesuit.cz/soubory/bulletin/2014_01.pdf> (staženo 28. 9. 2015).
- PAVLÍK 2011 — Jan PAVLÍK: Vzpomínky na zemřelé jezuitu, narozené v Čechách, na Moravě a v moravském Slezsku od roku 1814. Praha–Olomouc 2011.
- POKORNÁ 2009 — Jitka POKORNÁ: Vzdělávací snahy českých jezuitů v 1. polovině 20. století. Diplomová práce, Praha 2009. Uloženo: Husitská teologická fakulta Univerzity Karlovy.
- POKORNÝ 1907 — Karel POKORNÝ: Velehrad. Mariánská družina jinochů pod ochranou nejbl. P. Marie bez poskvrny počaté, sv. Josefa a sv. Aloise. In: Sborník mariánských družin ve vlastech slovanských. Praha 1907, 65–69.
- PRIX 1989 — Dalibor PRIX: Kostel sv. Ignáce z Loyoly. Praha 2–Nové Město, Karlovo náměstí. Soupis mobiliáře, bohoslužebného náčiní, architektonických prvků a maleb v kostele, sakristii, kapli a přilehlých prostorách, strojopis PÚSPPOP, Praha 1989. Uloženo: dokumentační fondy NPÚ ÚOP HMP.
- ROYT 2011 — Jan ROYT: Obraz a kult v Čechách 17. a 18. století. Praha 2011.
- RULÍŠEK 2006 — Hynek RULÍŠEK: Slovník křesťanské ikonografie. Postavy, atributy, symboly. *Sine loco* 2006, bez paginace.
- STRÁHLOVÁ 1907 — Marie STRÁHLOVÁ: Mariánská družina učitelek pod ochranou nejbl. P. Marie bez poskvrny počaté a blahosl. Anežky české u sv. Ignáce na Novém Městě pražském. In: Sborník mariánských družin ve vlastech slovanských. Praha 1907, 33–39.
- SVOBODA 1888 — Josef SVOBODA: Katolická reformace a Mariánské družiny v království českém. Brno 1888.
- SVOBODA on-line A — Štěpán SVOBODA: heslo Josef Hubička. In: Varhany a varhanáři v České republice <<http://www.varhany.net/zivotopis.php?idv=122387>> (staženo 7. 4. 2015).
- SVOBODA on-line B — Štěpán SVOBODA: heslo Praha–Nové Město, klášter jezuitů – kaple. In: Varhany a varhanáři v České republice <<http://www.varhany.net/cardheader.php?id=&lok=3655&podrobnosti=1>> (staženo 7. 4. 2015).
- TOMEČEK 1907 — František TOMEČEK: Velehrad. Mariánská družina dívek pod ochranou Panny Marie, Královny nejsvětějšího růžence a bl. Anežky české. In: Sborník mariánských družin ve vlastech slovanských. Praha 1907, 69–74.
- VÁVRA 1907 — Josef VÁVRA: Mariánská družina mužů a jinochů pod ochranou nejbl. P. Marie bez poskvrny počaté a sv. Jana Nep. u sv. Ignáce na Novém Městě pražském. In: Sborník mariánských družin ve vlastech slovanských. Praha 1907, 7–28.
- VILÍMKOVÁ/KAŠIČKA ET AL. 1976 — Milada VILÍMKOVÁ / František KAŠIČKA ET AL.: Kostel sv. Ignáce v Praze na Novém Městě. Stavebně historický průzkum Prahy, strojopis SÚRPPO, Praha 1976. Uloženo: dokumentační fondy NPÚ ÚOP HMP.
- VINAŘ/VINAŘ/ŠTĚRBOVÁ 2003 — Jan VINAŘ / Ondřej VINAŘ / Daniela ŠTĚRBOVÁ: Kostel sv. Ignáce, Praha–Nové Město, Družinská kaple. Pasport uměleckých a uměleckořemeslných prvků, strojopis MURUS, Praha 2003. Uloženo: dokumentační fondy NPÚ ÚOP HMP.
- VLČEK 1998 — Pavel VLČEK: Kostel sv. Ignáce. In: Umělecké památky Prahy. Nové Město, Vyšehrad, Vinohrady. Růžena Batková (ed.), Praha 1998, 98.

SUMMARY

Shortly after the church of St. Ignatius was returned to the Society of Jesus (1866) activity of laic Catholic fellowships, Marian Sodalities within the Jesuits order was gradually renewed in the 4th quarter of the 19th century. The first documented sodality at St. Ignatius was renewed in 1880 as Marian Sodality of men and youth (Marian congregation) following the legacy of St. Edmund Campion and The Marian Sodality of Immaculate Conception of Virgin Mary at the church of St. Clement in Old Town of Prague from 1575. Afterwards the Marian Sodality of women teachers was founded (1893), then Czech senior academics (1895), Sodality of girls (1901), of ladies (1909), priests, students and junior academics (all until the end of the 1st decade of the 20th century). At the turn of the century St. Ignatius church quickly became a key site for common liturgy of Marian sodalities within the Jesuits order in Prague. Every sodality required to use its own chapel with an altar and appropriate liturgical furnishing. After several replacements the Marian Sodality of men and young men selected in 1904, the year of an important Marian jubilee, the space of the former order oratory above the sacristy at the south side of the church presbytery, which was adapted to their needs. The Marian Sodality chapel, consecrated on the 15th May 1904 was provided with new Neo-baroque paintings, a gallery with a staircase and mainly with new, Neo-Romanesque furniture dominated by an altar decorated with paintings and statues. An organ with a pneumatic system, financed by the Magistrate and gifts by the members of the sodalities, was installed into the chapel in 1909 as the final modification. The altar has not survived and has been reconstructed from photographic and literature evidence, together with few fragments preserved at the church attic. The altar of Neo-Romanesque character composed of an altar stone with a recumbent figure of St. John of Nepomuk dating from the 2nd half of the 18th century. The predella was painted with motives of the four Evangelists. The main altar painting traditionally depicted Virgin Mary Immaculata by an unidentified

painter Müller (or Müller). A statue of St. Stanislav Kostka was set on the left side of the altar and one of St. Jan Sarkander on the right side. On cantilevers on the sides of the altar, busts of St. Wenceslaus and St. Ludmila, were situated in the 1940s. Banners, also an important part of the movable furnishing of Marian Sodality, were used in liturgical ceremonial parades and processions. Altogether five historic banners including accessories (original ribbons, poles, sodality sashes and carry belts for banner pole bearers) are preserved in the Sodality chapel (belonging to the Marian Sodality of men and youth, Marian Sodality of women teachers and girls, Sodality of ladies, Sodality of students). The banners are reversible with embroidery stitched on a monochromatic underlying fabric without pattern. In the central area of each banner there is an oval medallion with the figural motif of a saint, the patron of the sodality. The origins of banners go back to the first three decades of the 20th century. Regarding the relation of the altar of the Marian Sodality chapel at St. Ignatius to the altar of the Marian Sodality of youth at the basilica of Resurrection of Virgin Mary and of St. Cyril and Methodius at Velehrad conformity can be seen only in the elementary historic style of the morphology of both items despite the mutual relation and documented contact of both sodalities and despite the activity of identical clergymen in the period around the turn of the 20th century, i.e. the period of both altars origin. Art decoration of the Sodality chapel at St. Ignatius, original form of the altar and the preserved assemblage of banners, contribute with a great deal to the knowledge of neglected, lesser known and underrated, social aspects of the period and the liturgy and visual expression of sodalities in Prague before the mid 20th century.

- Fig. 1.** Prague 2-New Town, church of St. Ignatius. General view into the chapel of the Marian Sodality.
- Fig. 2.** Prague 2-New Town, church of St. Ignatius. Groundplan of the church with the chapel of the Marian Sodality highlighted. Passport SÚRPMO of St. Ignatius' church in Prague-New Town from 1976. Copy NPÚ ÚOP in the Capital of Prague.
- Fig. 3.** Prague 2-New Town, church of St. Ignatius. Stained glass window in the east front of the chapel of the Marian Sodality (editing for print 2015).
- Fig. 4.** Prague 2-New Town, church of St. Ignatius. Memorial plaque at the staircase in front of the entrance into the chapel of the Marian Sodality.
- Fig. 5.** Prague 2-New Town, church of St. Ignatius. View of the east wall of the chapel of the Marian Sodality with the original form of the altar (black&white photo from 1946-1947 donated by Ing. Věnceslava Škábová).
- Fig. 6.** Prague 2-New Town, church of St. Ignatius. View of the east wall of the chapel of the Marian Sodality with the altar (black&white photo, archive of NPÚ ÚOP in the Capital of Prague, inv. no. 470 A, state: III.1990).
- Fig. 7.** Prague 2-New Town, church of St. Ignatius. Photograph of the painting of Virgin Mary Immaculata on the altar in the chapel of the Marian Sodality. In: *sine* 1908–1935, 26, 1933/7–8, 108 (photo Moravian Land Library in Brno, sign. 3-0270.384).
- Fig. 8.** Prague-New Town, church of St. Ignatius. Bust of St. Ludmila.
- Fig. 9.** Prague-New Town, church of St. Ignatius. Bust of St. Wenceslaus.
- Fig. 10.** Prague-New Town, church of St. Ignatius. General view of the organ prospect.
- Fig. 11.** Prague-New Town, church of St. Ignatius. Obverse of the banner of the Marian congregation with the depiction of St. John of Nepomuk from 1911.
- Fig. 12.** Prague-New Town, church of St. Ignatius. Detail of the reverse of the banner of the Marian congregation with the depiction of St. Edmund Campion from 1911.
- Fig. 13.** Prague-New Town, church of St. Ignatius. Detail of the obverse of the banner of the Marian congregation with the depiction of St. Edmund Campion with Angel from 1933.
- Fig. 14.** Prague-New Town, church of St. Ignatius. Reverse of the banner of the Marian congregation with the depiction of St. John of Nepomuk from 1933.
- Fig. 15.** Prague-New Town, church of St. Ignatius. Ribbon to the banner of the Marian congregation probably from 1933.
- Fig. 16.** Prague-New Town, church of St. Ignatius. Obverse of the banner of the Marian Sodality of female teachers and girls with the depiction of Virgin Mary from 1935.
- Fig. 17.** Prague-New Town, church of St. Ignatius. Detail of the obverse of the banner of the Marian Sodality of ladies with the depiction of St. Ludmila from 1935.
- Fig. 18.** Prague-New Town, church of St. Ignatius. Reverse of the banner of the Marian Sodality of ladies with the depiction of Virgin Mary.
- Fig. 19.** Prague-New Town, church of St. Ignatius. Ribbon to the banner of the Marian Sodality of ladies from 1935.
- Fig. 20.** Velehrad, basilica of The Assumption of Virgin Mary and of St. Cyril and Methodius. Altar of the chapel of Marian Sodality at the west wall of the oratory, situated along the north side of the presbytery.

Translated by Patrick and Linda Foster

Příspěvek vznikl při plnění výzkumného cíle NPÚ Výzkum, dokumentace a prezentace movitého kulturního dědictví financovaného z institucionální podpory Ministerstva kultury na dlouhodobý koncepční rozvoj výzkumné organizace.

Mgr. Hana TOMAGOVÁ
památkářka, historička umění
NPÚ ÚOP v hl. městě Praze
tomagova.hana@npu.cz