

MOŽNÝ PROJEKTANT NÁHROBKU HRABĚTE HUMPRECHTA JANA ČERNÍNA Z CHUDENIC V ČERNÍNSKÉ KAPLI KATEDRÁLY SV. VÍTA, VÁCLAVA A VOJTĚCHA V PRAZE

VRATISLAV RYŠAVÝ

V četných excerptech doktora Karla Třísky, dlouholetého ředitele černínského rodinného archivu, a pak i jindřichohradecké pobočky Státního oblastního archivu Třeboň, autor tohoto krátkého sdělení našel před časem i výpis z jednoho dopisu černínského hlavního správce Jana Procházky hraběti Heřmanu Jakubovi Černínovi s datem 25. srpna 1683, týkající se možného zadání návrhu náhrobku otce Heřmana Jakuba Černína, hraběte Humprechta Jana Černína, zemřelého v předešlém roce 1682. Zmíněný dopis je uložen ve fondu Černínská ústřední správa (ČÚS), fascikli 72b, fol. 815–822. Poměrně dlouhý list se vyjadřuje k různým aktuálním problémům v číslovaných odstavcích. Náhrobku se týká druhý odstavec, jehož text v německém originálu zde bude citován:

2. „Mit dem Herren Prior wegen das Grabsteins geredeth, hat sich offerireth er wollte etwas inventiren, und so dann durch den ertzbischoflichen Baumeister Mathei in Abriss bringen lassen; er verlangeth aber die Mass der Grosse welches ich nicht weiss, sondern von denen Abrissen die etwan der Hans Hendrich hat, dazunehmen ist. Wann Eure Hoch gräfl. Gnaden als gnädiger Willen wehre thue ich undterthänig bietten dem Hans Hendrich zue befehlen mihr die Mass zu überschreiben.“

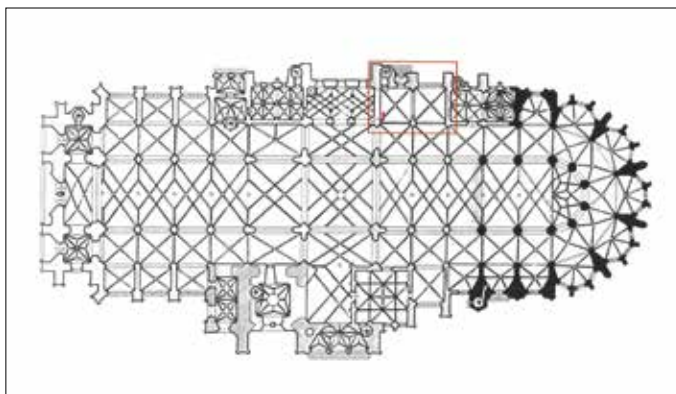
V překladu: „Mluvil jsem s panem převorem o náhrobku. Ten nabízí, že by chtěl něco navrhnout a pak (svůj rámcový návrh) nechat nakreslit arcibiskupským stavitelem Mattheym. Požaduje ale představu o rozměrech náhrobku [volně přeloženo], které já neznám. Lze je ale převzít z těch nákrešů, který má nyní Hans Hendrich. Když to bude přání Vaší hraběcí Milosti, nařídím [volně přeloženo] Hansovi Hendrichovi, aby mi rozměry [měřítko] přepsal.“

Rámcový nebo ještě přesněji ideový návrh náhrobku od tehdejšího představitele některé z duchovních komunit (nejpravděpodobněji převora kapucínského kláštera Loreta přímo proti Černínskému paláci na Hradčanech) nepřekvapuje, stále častěji se ukazuje, a zachované prameny k tomu také

občas poskytují svědectví, že základní ideový program pro třeba i podstatně větší dílo, i architekturu, vytvořil někdy sám objednavatel, pokud byl dostatečně erudovaný. Samozřejmě tím byl pak projektant více či méně limitován.

Pro torzální zachovanost hraběcích účtů z té doby bohužel není k dispozici žádná další písemná svědectví, jak tento záměr dopadl ani kdo nakonec náhrobek navrhl a realizoval. Jistě však tato zpráva může být podnětem pro zevrubný formálně srovnávací rozbor stávajícího náhrobku, který by mohl případně výtvarné autorství návrhu náhrobku tohoto tehdy předního architekta země potvrdit, nebo naopak vyvrátit, popřípadě určit alespoň jeho podíl.

Z dosavadní odborné literatury o svatovítské katedrále se poslední dvě výpravné publikace (LIBAL/ZAHRADNÍK 1999; KUTHAN/ROYT 2011) zmínily o náhrobku jen okrajově, přičemž tradičně přebíraly údaj o vzniku náhrobku v roce 1682, kdy hrabě Humprecht Jan Černín zemřel. Jediná souborná, byť skromnější publikace o svatovítské katedrále z roku 1994 v dílčím článku *Katedrála v 17. století* od Ivana Muchky uvádí hodnocení náhrobku s širšími slohovými souvislostmi (MUCHKA 2004, 182–183). Podle Muchky je to bezesporu nejpozoruhodnější raně barokní náhrobek v katedrále, který svým slohem i ikonografií ukazuje na italskou provenienci a odkazuje nejspíš ještě na předlohy sepulkrálních objektů od Sieňana Bernardina Radiho z 20. a 30. let 17. století.



Obr. 1. Půdorys katedrály sv. Víta na Pražském hradě (dle VLČEK ET AL. 2000, 85; scan J. Bukovská, 2014).

Charakteristické jsou zvláště volně stojící boční torčované sloupy s jónskými hlavicemi, které nesou rozlomený segmentový štít s okřídlenou plastickou lebkou uprostřed, a s dalšími plastickými lebkami a kostmi nad bočními předstupujícími úseky štítu. Stejně atributy životní marnosti v podobě plastických lebek jsou užity i na přední straně poměrně vysokých hranolových soklů obou bočních torčovaných sloupů. Vnitřek architektonického rámu či edikuly je čistě sochařský – výrazně plastická a profilovaná tumba s plastickým závěsem nad ní, v něm velká plastická kartuše s rodovým černínským znakem a řádem Zlatého rouna a pod ní oslavný nápis v latině. Jednotný ideový program díla potvrzují a doplňují i reliéfní boční části dole po stranách edikuly

Obr. 2. Praha 1-Hradčany, katedrála sv. Víta. Náhrobek hraběte Humprechta Jana Černína z Chudenic (foto J. Bukovská, 2014).



ly s plastickými křivkovými útvary, interpretovanými zde jako planoucí oheň. V datování náhrobku Muchka převzal dřívější datum, tedy rok 1682 (MUCHKA 2004, 182–183).

Muchkovo hodnocení a slohové zařazení díla potvrzuje jednotný ideový program a také jeho původní zdroje ideové i čistě výtvarné v italském prostředí. Lze dodat, že bohužel už nijak blíže a konkrétněji možnost Matheyho návrhu. Architektonický rámec náhrobku, akcentovaný i barevně – červenohnědým žíhaným mramorem, v protikladu k čistě sochařskému vnitřku z bílého mramoru – v době svého vzniku, tedy nejdříve v roce 1683, nebyl svým tvarem v tehdejší Praze už ničím cizím. Jistě byl slohově plně srovnatelný s oltáři od Marka Nonnenmachera, tehdy již v Praze působícího – abychom uvedli jen v té době nejproslulejšího tvůrce pražských barokních oltářů. Samozřejmě bez horního nástavce, u většiny tehdejších oltářů běžného. S oltáři té

doby a prostředí má Humprechtův náhrobek společné i náznaky bočních „křidel“, zde plastické vzpínající se šlahouny nejspíše akantového typu, dole s volutou, umístěné po bocích náhrobku při dolní části retáblu, možná ideově zobrazující šlehající plameny (viz výše interpretovaný Muchkův text).

Pro další srovnávací rozbor bude však jistě podstatnou komplikací fakt, že – alespoň zatím – neznáme žádný náhrobek, ale ani oltář nepochybně, doloženě navržený Matheym. Pak se logicky nabízí náhrobek srovnávat s tzv. čistou architekturou, z níž by v úvahu přicházely hlavně portály. Ty byly vlastně pravzory pro renesanční i pak barokní oltáře vůbec a odvozeně i náhrobky nebo epitafy. Architektonický rámec provedeného Humprechtova náhrobku se však od portálů známých Matheyho staveb podstatně liší. Nejvíce se blíží vstupnímu portálu křížovnického kostela sv. Františka u Karlova mostu v Praze, podstatně se však liší od vcelku plošně cítěného portálu silně akcentovanou plasticitou. Naopak je na něm velmi nápadná, prakticky jistá těsná inspirace tehdy běžnými oltáři barokní Prahy, dokonce i proporčně. Na prvním místě tu bude třeba vzít v úvahu vysoce normativní povahu barokního slohu, která by mohla vysvětlit, že oltáře doložené, nepochybně navržené některým z barokních architektů daleko více než portálům z jeho architektury se podobají oltářní tvorbě jeho doby a prostředí. Příkladů toho je v našem prostředí celá řada, hlavně po roce 1700, v době vrcholného a pozdního baroka.

Nějaké jistoty však tento nález přece jen už poskytuje – totiž že vznik náhrobku je tím datován nejdříve do roku 1683. Také údaj zdánlivě okrajový – že v černínských službách byl tehdy i zednický mistr Hans Hendrich (někdy psán i Hendrych), zvaný také Heinritz, který prováděl stavbu kaple sv. Rocha v Praze-Olšanech v letech 1680–1682 a zemřel v roce 1684 (VLČEK 2004, 226, 229). A také že tento zednický mistr měl tehdy v rukou nějaké starší návrhy náhrobku, které mohl dokonce i sám vytvořit a které se z nějakých důvodů objednavateli nezamlouvaly.

LITERATURA

- LÍBAL/ZÁHRADNÍK 1999 — Dobroslav LÍBAL / Pavel ZÁHRADNÍK: Katedrála sv. Víta na Pražském hradě. Praha 1999.
- KUTHAN/ROYT 2011 — Jiří KUTHAN / Jan ROYT: Katedrála sv. Víta, Václava a Vojtěcha, svatyně českých patronů a katedrála. Praha 2011.
- MUCHKA 2004 — Ivan MUCHKA: Baroko. Katedrála v 17. století. In: Katedrála sv. Víta v Praze. K 650. výročí založení. Klára Benešová (ed.), Praha 2004, 171–184.
- VLČEK 2000 — Pavel VLČEK ET AL.: Umělecké památky Prahy – Pražský hrad a Hradčany. Praha 2000.
- VLČEK 2004 — Pavel VLČEK ET AL.: Encyklopedie architektů, stavitelů, zedníků a kameníků v Čechách. Praha 2004.

MEZINÁRODNÍ DEN PAMÁTEK A HISTORICKÝCH SÍDEL PŘIPOMNĚL: POMNĚTE NA POMNÍKY!

ANDREA HOLASOVÁ

Mezinárodní den památek a historických sídel, připadající rozhodnutím UNESCO na 18. duben, byl v roce 2014 věnován speciální skupině památkových objektů, a to pomníkům, monumentům, pamětním místům od rozsáhlých komplexů a staveb až po drobné pamětní desky. Téma „*Dědictví paměti – pomníky, pamětní budovy, připomínková místa v nejrozličnějších formách a kulturních kontextech*“ bylo zvoleno i s ohledem na letošní 100. výročí vypuknutí 1. světové války, která se stala nejen zdrojem nových státních, národních i lidských mýtů zhmotněných v nových poválečných pomnících, ale také jedním z nejzásadnějších mezníků v dějinném běhu pomníkového vztyčování a odstraňování.

Pomník či památník v užším slova smyslu je dnes ponejvíce chápán jako veřejná připomínka někoho nebo něčeho, na co bychom neměli zapomenout. Tvoří neodmyslitelnou součást našich mentálních a sociálních potřeb. Kamenné, kovové, dokonce dřevěné či z jiných materiálů vyvedené pomníky se tak stávají „uzly na kapesníku“ nebo spíše na cípech pomyslné draperie našeho životního prostoru spojeného s pamětí.

Vzhledem k tomu je v podstatě zvláštní, že běžnému obyvateli nebo návštěvníkovi v daném prostoru většinou unikají, že je lidé vnímají daleko méně intenzivně než jiné části veřejného prostoru, které na sebe strhávají pozornost a zabírají např. přední místa v turistických průvodcích. Nebo snad znáte cestovní kancelář, která



Obr. 1. Pomník Otta Wichterleho před Ústavem makromolekulární chemie na Petřínách odhalený 31. října 2005 (foto autorka, 2007).

by lákala klienty na okružní jízdu po pomnících? Přitom jsou to objekty tak nenáročné z hlediska turistického provozu: téměř vždy přístupné, až na výjimky nezaplatněné, dobou prohlídky nevysilující. Jak r. 1936 prohlásil rakouský romanopisec Robert Musil, „na pomnících je totiž nejnápadnější, že je nevidíme“ (vzhledem k časté frekvenci „pomníkových sporů“ především ty instalované), přesto se jejich potřeba a existence bytostně dotýká každého z nás. Prožíváme svůj život s pomníky stejně intenzivně jako naši předkové, byť v nás již neprobouzejí tak velkou vášeň a lásku, ale spíš rozhořčení a odpor, pokud se v našem okolí má nějaký pomník, vesměs vždy provedený proti našemu vkusu a světovému názoru, nově realizovat.

Co vlastně není tak staré jako lidstvo samo – nejinak i pomník. Již starozákonní patriarchové stavěli na křižovatkách a meznících svých cest mohly nebo oltáře na paměť svých setkání s Hospodinem. Každá kultura dbala na památku svých zesnulých vztyčením náhrobního kame-

Obr. 2. Veřejnosti běžně nepřístupný památník důstojníků GŠ, absolventů Vysoké školy válečné, kteří položili své životy v letech 1939–1945, odhalený 11. listopadu 2002 v areálu Ministerstva obrany ČR (foto F. Matějovič, 2007).



ne či vrstvy hlíny, někdy vysoké jako kopce. Egypťané stavěli obelisky a stély, Římané triumfální sloupy a vítězné oblouky, křesťanská Evropa uctívala relikvie uložené na svatých památných místech nebo vztyčovala sochy světců či mariánské sloupy. Světští vládcové si potrpěli na vznešená nákladná mauzolea, kolosální sochy reprezentující jejich majestát, zvláště od antiky po novověk oblíbené sochy jezdecké. Lidé vyjadřovali vděčnost nebesům při po-

minutí smrtelné epidemie vzpřímením morových sloupů. Pomníkem se díky přidání pověsti mohl stát kámen, strom nebo kříž – nebo uměle pěstěný přírodní útvar (někdy zpětně určený jako památný – svatý, např. hora Sinaj pro křesťanský svět, pro české země pak např. Růžový palouček). Památníkem se mohlo sekundárně stát prakticky cokoli díky své zvláštní symbolické a obecně přijímané hodnotě (hrad Karlštejn v 19. století).

V epoše, která zrodila moderní dobu, se zrodil i pomník v podobě, v jaké ho vnímáme dnes: především jako zvláštní funkcí nadaná socha nebo deska, která je jako pomník veřejností chápána a mnohdy i uctívána (čimž v sekularizované společnosti zabrala ne nepodobné místo vyhrazené dříve primárně sochám světců). Pomník, pokud je pomníkem, musí být za něj považován, musí fungovat v čase a prostoru jako pomník a soustředit k sobě jakousi vlastní „klientelu“, tj. část společnosti, pro niž má onu zvláštní symbolickou hodnotu. Tato hodnota je vlastně vždy nadřazena hodnotě estetické, čimž lze do určité míry rozlišit pomník od běžného sochařského uměleckého díla (což však není vždy tak zřejmé). Je vlastně vzácné, pokud si pomník podrží dlouhodoběji svou symbolickou funkci nejen proto, že zobrazená osobnost je nadále veřejností uznávána, ale i proto, že její ztvárnění si uchovává svou uměleckou hodnotu.

Již z etymologie svého obecného označení by měl být nejvlastnější funkcí pomníku onen vztah k paměti, pamatování si, možná i přivlastňování si jistého dějinného konceptu. Pomník bývá považován historiky za jeden z nevymluvnějších výrazů kolektivního historického vědomí, a to i přesto, že je zároveň jeho realizace (či destrukce) pojímána jako politický čin – a politika se jen málokdy nacházela v rukou většího množství lidí než jen početně omezené elity. Proto mají snad ještě větší výpovědní hodnotu příběhy pomníků nevztyčených a nedokonaných (pro Prahu je takovým stigmatem např. Národní pomník na Bílé hoře Františka Bílka).

O tom, že je toto téma živé, ba žhavé v dnešní společnosti a že pomníkový příběh v českých zemích a zvláště v Praze nadále píše své tahy do našich životů, se mohli přesvědčit návštěvníci výstavy *Metamorfózy politiky – Pražské pomníky 19. století*, pořádané na podzim 2013 Archivem hl. m. Prahy a Národní galerií Praha v nádherném barokně klasicistním Clam-Gallasově paláci na Starém Městě pražském. Tehdy v polovině 19. století začala zlatá éra pražských a vůbec českých pomníků, které architekti a urbanisté nově organizovaného městského prostoru chápali jako integrální součást veřejných prostranství, jako nové dominanty, ústřední body, k nimž

směřovaly osy ulic, náměstí, sadových a parkových promenád. Zadavateli a mecenáši moderních pomníků se stali členové emancipující se měšťanské společnosti, kteří poskytli prostor v diskusích odborníkům, historikům i novinářům, a ti dále zprostředkovali kontakt s názory veřejnosti (či tyto názory umně pomáhali konstituovat). Nosnou ideou ve většině těchto pomníkových plánů byla idea nacionální, byť ani hledání identity v rovině státní či světové nezůstalo zcela stranou. Až do 1. světové války trvala doba, která poskytla navzdory jisté „pomníkové inflaci“ na přelomu století tolik příležitostí významným uměleckým osobnostem a mistrům českého sochařství 19. a počátku 20. století, a to bratřím Emanuelu a Josefu Maxovým, Josefu Václavu Myslbekovi, Bohuslavu Schnirchovi, Stanislavu Suchardovi, Františku Bílkovi, Ladislavu Šalounovi, Janu Štursovi, Josefu Mařatkovi i nejmladšímu z nich Bohumilu Kafkovi. Mnozí z nich se realizovali i při sochařské výzdobě řady budov, jako bylo Národní divadlo, Národní muzeum, Rudolfinum nebo nové pražské mosty. Česká veřejnost si v těchto i následujících desetiletích



Obr. 3. Pomník Tychona Brahe a Johanna Keplera na Pohořelci z roku 1984 od Josefa Vajceho a Vladimíra Pýchy (foto autorka, 2008).

užila slavnostní pomníkové ceremonie (odhalování, kladení věnců, manifestace u pomníků, jejich destrukce nebo zneškodňování a posléze po letech více či méně slavné znovuinštalování) i mnohé pomníkové spory, které se vyostřovaly stále častěji v průběhu 20. století.

Vztyčování a svrhávání pomníků – v českých zemích jsme jen průběhu 20. století zažili čtyři velké vlny kácení a stavění pomníků –, které jako Češi považujeme někdy za jeden z našich národních koníčků, stejně jako pomníkové rituály i spory ovšem dobře znají i všechny ostatní národy, posedlé „správně“ tradovanou pamětí, zvláště v Německu, Rakousku a Francii. Incident u určitého pomníku se může dokonce dodnes lehce stát záminkou pro jiskření v mezinárodních vztazích. Totiž nejen samotný pomník, ale i území v okolí pomníku se stává časem i dějinnými zkušenostmi posvátným (v Praze snad není lepšího příkladu než okolí sochy sv. Václava na Václavském náměstí), dokonce i v případě, že původní pomník byl z nějakého důvodu odstraněn, zničen nebo v lepším případě přemístěn do lapidária Národního muzea či jiného méně kontroverzního prostoru (depozitář nebo lapidárium pod širým nebem pro „méně škodlivé“ komunistické pomníky na Olšanských hřbitovech). Příběh mariánského sloupu na Staroměstském náměstí je toho dalším důkazem. Zde je třeba si neodpustit malé popíchnutí směrem k odpovědným činitelům z pražských radnic, že ničemu nepomůže restaurování památníku, pokud jeho okolí zůstává zanedbané nebo nedůstojně upravené. Stejně tak sebeskvělejší realizace (či znovuinštalace dříve odstraněného) pomníku může být zcela pohřbena nevhodným umístěním.

I když se asi stále bude vkrádat do našich myslí otázka „Má pomník ještě vůbec co říci?“, vyslovená již r. 1928 brilantním kritikem Františkem Xaverem Šaldou v eseji příznačně nazvané „Mor pomníkový“, současné aktuální pomníkové plány a realizace a všechny ty debaty a dohady kolem nich nás přesvědčují, že pomník není zdaleka mrtvým tématem. A že v nás existence či neexistence určitých pomníkových artefaktů vyvolává protichůdné emoce a spoustu rozruchu? Pokud by je pomník nevzbuzoval, přestal by být pomníkem a stal by se jen mrtvým kusem materie.

V každém případě by nám neměl uniknout ještě jeden podstatný rys pomníkové kultury: každý pomník vztyčují jeho iniciátoři s vědomou či podvědomou myšlenkou, že to bude „na věčné časy“ – kdo by přece dopředu počítal s tím, že realizovaný pomník bude zanedlouho stržen? Přitom k tomu dochází relativně častěji než v případě provizorních silničních obchvatů. Vždyť jak říká klasik Josef Váchal v *Krvavém románu*: „... i doba trvání pomníků, byť i nejtrvanlivějších, jest prdem proti věčnosti.“



Obr. 4. Dne 24. září 2010 odhalená pamětní deska Jaroslava Seiferta na jeho vile nedaleko Ladronky (foto autorka, 2010).

Nelze než popřát současným pomníkovým plánům, zvláště v Praze, střízlivého ducha těm, kteří o nich rozhodují, a otevřenou mysl těm, kteří se s již realizovanými projekty budou denně na svých cestách městským prostorem setkávat. Jen v Praze 6, která v posledních několika letech byla svědkem instalací tolika nových pomníků a pamětních desek, že by to stálo za zvláštní rozbor, se nachází aktuálně v procesu rozhodování a plánů na papíře několik pomníkových projektů: pomník Marie Terezie v plánovaném parku v hradčanské části prostoru Prašného mostu pod Mariánskými hradbami, tam, kde snad zanedlouho budou pod zem zajíždět auta do tunelu Blanka, dále komornější pomník „na motivy“ Žofie Chotkové, potažmo celé rodiny Chotků, a to jen nadohled od Písecké brány a Chotkových sadů. K realizaci dospěla 24. září 2014 busta nedávno zemřelého hrdiny 2. odboje, armádního generála Tomáše Sedláčka. Před rokem a půl byl veřejnosti u příležitosti 100. výročí jeho narození představen návrh pomníku břevnovského opata Anastáze Opaska, který by měl ve své bronzové podobě jednou vítat návštěvníky chrámu sv. Markéty. Po osmi letech otálení jsme se konečně v září 2014 dočkali dlouho vybíraného pomníku vynálezce Nikoly Tesly v Dejvicích. Na domech Prahy 6 přibýly pamětní desky spisovatele Josefa Škvoreckého a prvorepublikového premiéra Jana Malypetra. Ne všechny takové plány mohou dojít až do stadia realizace – to již víme nejen s ohledem na opakující se snahy oživit ideu

pomníku na Bílé hoře, jak se o to před více než dvěma lety pokusil s pramalou invencí i nadějí Klub přátel Ruzyně.

Pokud se chce dnes Pražan aktivně účastnit nekonečného pražského pomníkového příběhu, má znovu bezpočet možností. Od 17. dubna do 12. května 2014 mohl právě v Praze 6 zajít na výstavu soutěžních návrhů plastiky Žofie Chotkové a pomníku Marie Terezie do prostorů Galerie Chodník ve Skleněném paláci na náměstí Svo-



Obr. 5. Vernisáž výstavy soutěžních návrhů dvou plánovaných pomníků Žofie Chotkové a císařovny Marie Terezie se konala 17. dubna 2014 v Galerii Chodník (foto R. Kelbich, 2014).

bodby. Takové záměry radnic přinášet do veřejného prostoru novou hodnotu a nabízet účast na vytváření takových hodnot současným výtvarníkům v otevřené soutěži jsou jistě chvályhodné, ale výsledek – instalování pomníku – se málokdy obejde bez povinných kontroverzí ze strany občanů, médií, odborné veřejnosti, konkurenčních umělců, veřejných institucí a úřadů včetně památkářů. Když hovoříme o Praze 6, nelze nezmínit 6. června 2014 odhalenou bustu ruského básníka Alexandra Sergejeviče Puškina na náměstí v Bubenči, které již od r. 1952 nese jeho jméno. Puškinův pomník, první nejen v Praze, ale zřejmě i v celé České republice, si přáli pražští Rusové a Praze 6 dílo ruského umělce Vladimira Alexandroviče Surovceva daroval Nadační fond Rusko-české smíšené obchodní komory. Tato skutečnost v souvislosti s nejasným financováním a profilem lidí stojících za nadačním fondem vyvolala mírně řečeno určité rozhořčení mezi starousedlíky.

To však nebylo nic proti tomu, co se dělo kolem památníku československých letců RAF za 2. světové války, daru Britů žijících v ČR a na Slovensku a díla britského sochaře Colina Spoffortha. Tento tzv. Okřídlený lev byl se vši pompou za účasti vnuka Winstona Churchilla odhalen 17. června 2014 na Klárově. Jeho umístění však provázela mediální kauza, nesouhlasná vyjádření pracovníků ÚOP HMP i Odboru památkové péče MHMP. MHMP se dostal svým nesouhlasným stanoviskem do střetu se stavebním odborem MČ Praha 1, který přesto vydal stavební povolení pro instalaci památníku. Příznivci památníku se ve své rozhořčené kritice pustili především do památkářů (aniž by pochopitelně rozeznávali památkáře magistrátní a památkáře NPÚ). Zastáncům ovšem unikl nejen fakt, že pomník československým letům RAF již v Praze stojí od roku 1995, a to na náměstí Svobody v Bubenči, ale i to, že památkáři neřešili estetickou hodnotu díla, ale odbornou stránku věci a umístění v rámci PPR a neadekvátnost a nepřijatelnost úředního postupu, k němuž došlo. Památkáři mohou tento stále nedořešený případ ovšem brát

i jako cvičení pro další očekávané pomníkové spory, zvláště pokud dojde k jednání o reinstalaci mariánského sloupu na Staroměstském náměstí.

Snad u nás nikdy nedojde k podobnému případu, jako bylo potupné umístění kontroverzního památníku obětem německé okupace Maďarska na budapeštském náměstí Svobody, které bylo provedeno tajně za asistence policie v noci z 19. na 20. července 2014. Tak bezproblémové téma, jako je uctění obětí holocaustu během 2. světové války, bylo zkomplikováno faktem, že iniciátoři pomníku jeho existenci popřeli, že by se Maďaři podíleli na deportacích Židů a že Maďarsko v době 2. světové války bylo oficiálně spojencem nacistického Německa. Různé výklady historie, kterou si pamatuje ještě příliš mnoho lidí z vlastní zkušenosti, na sebe jistě nenechají dlouho čekat.

Vážným zájemcům o pomníkové téma nicméně doporučujeme zachovat nadhled a obrátit svou pozornost nejen na tyto webové stránky: <<http://www.praguewelcomes.cz/cs/pamatky/pamatky/dalsi-zajimava-mista/pomniky-a-sochy/>>; <<http://www.prazskepomniky.cz/>>; <http://neviditelnypes.lidovky.cz/architektura-prazske-pomniky-po-sametu-f02-/p_architekt.aspx?c=A131201_205813_p_architekt_wag>.

Hodný pozornosti je i web o výtvarných dílech ve veřejném prostoru 70.–80. let v ČSSR – především soch a plastik dnes častokrát již odstraněných: <<http://www.vetrelciavolavky.cz/sochy/>>.

Pamětním deskám se věnují tyto weby soukromých badatelů: <<http://www.pametni-desky-v-praze.cz/>>; <<http://pametnidesky-in.webnode.cz/>>; <<http://www.pametnidesky.estranky.cz/>>.

Zvláštní kategorií památných míst jsou pak vojenská pietní místa podléhající speciální zákonné ochraně i evidenci. Mnohé z nich spadají do skupiny pomníků a pamětních desek. Informace o nich lze nalézt na webu Spolku pro vojenská pietní místa <www.vets.cz>, ale především na webu Ministerstva obrany ČR a jeho projektu Péče o válečné hroby a pietní místa, jehož součástí je obsáhlý evidenční katalog: <<http://www.valecnehroby.army.cz/>>.

Zájemci se mohou podívat i do knihy *Pomníky a zapomínky* od Zdeňka Hojdy a Jiřího Pokorného (nakladatelství Paseka 1996) nebo knihy *Pražské sochy a pomníky* Evy a Josefa Hrubešových (Petrklíč 2002). K dispozici je již i publikace z výše zmíněné výstavy *Metamorfózy politiky: pražské pomníky 19. století* (Archiv hlavního města Prahy, Noemi Arts&Media a Scriptorium 2013). Všude tam najdete odkazy na další pomníkovou literaturu.

Národní památkový ústav, ÚOP v Praze, eviduje více než 2 300 pražských pamětních desek a jejich soupis vytvořený v rámci rozsáhlého grantu z r. 2010 stále aktualizuje. CD-ROM *Pamětní desky v Praze – 1. díl – Staré Město a Josefov* byl vydán r. 2009 <<http://www.npu.cz/news/5120-n/>>.

Zajímavosti o pražských pomnících

- Možná prvními pražskými „pomníky“ v moderním slova smyslu byly dvě skulptury krále Jiřího z Poděbrad, z nichž jedna stála na Karlově mostě asi od 3. čtvrtiny 15. století do r. 1611, kdy ji strhli pasovští, a druhá se nacházela v průčelí Týnského chrámu. V každém případě za první veřejný pomník v Čechách je považován pomník věnovaný Přemyslu Oráči na Královském poli ve Stadicích (autoři Josef Max a Friedrich Staumann, 1839–1841).
- Mezi nejstarší pomníky můžeme počítat i obelisky, jež dal postavit císař Ferdinand III. po roce 1637 na památku záchrany královských místodržících Jaroslava Bořity a Viléma Martinice při třetí pražské defenestraci, a to na místě, kam vyhozeni z okna starého křídla Pražského hradu dopadli do smetiště.
- Praha je plná i malých, skoro neviditelných, nenápadných pomníků (pamětní desky ani nepočítaje). Naprostou raritou je kamenný pomník ve tvaru mýdla stojící vlevo za vchodem do Nostické zahrady na malostranské Kampě, datovaný již k r. 1659. Připomíná někdejší prádelnu ve Zlomkovském domě tamtéž.
- Nejčastějším tématem pomníků v moderní době jsou postavy českých dějin (Karel IV. u Karlova mostu od drážďanského sochaře Ernsta Hähnela, Jan Hus na Staroměstském náměstí, sv. Václav na Václavském náměstí). Nejprve byly však budovány pomníky k počtě vládnoucímu habsburskému rodu a jeho vojenským hrdinům (pomník císaře Františka I. na dnešním Smetanově nábřeží, odstraněný pomník maršála Radeckého na Malostranském náměstí) a následně i novodobým českým osobnostem z doby národního obrození (Josef Jungmann, František Palacký).

- Jezdecká socha sv. Václava od Josefa Václava Myslbeka (odhalena r. 1913) nahradila raně barokní pomník od Jana Jiřího Bendla z r. 1678 situovaný u ústí dnešní Vodičkovy ulice a dnes umístěný na Vyšehradě.
- Jedním z nejkontroverzněji vnímaných pomníků, a to dodnes, je Šalounův Mistr Jan Hus na Staroměstském náměstí (neoficiálně odhalen r. 1915), jehož nedávná celková rekonstrukce znovu rozvířila debaty o jeho konečné podobě.
- Sousolí Cyrila a Metoděje od Karla Dvořáka (1929–1935) se dostalo mezi prominentní, ale stejně tak opakovaně diskutovanou skupinu soch na Karlově mostě, což je důkazem toho, že pomníkový příběh této nedotknutelné památky nemusí být ani v moderní době zdaleka dopsán.
- T. G. Masaryk si výslovně nepřál, aby mu byly stavěny pomníky, a tak se původní návrhy ukládaly do šuplíku a první realizace objevily až po jeho smrti – a záhy po nacistické okupaci i komunistickém převratu opakovaně mizely v depozitářích či ve slévárnách kovů. TGM by měl možná radost, že se nám tak dlouho nepovedlo uctít ho snad již napevno ukotveným pomníkem – do roku 1989 (socha TGM na Hradčanském náměstí podle návrhu Otakara Španiela byla odhalena r. 2000).
- Žižkova socha na Vítězkově (odhalena roku 1950) mohla vypadat jinak, kdyby přípravy na realizaci odvážného Kotěrova a Štursova kubistického pomníku nepřekazila 1. světová válka.
- Jeden z nejzajímavějších lidských osudů si prožil sochař Otakar Švec, autor odstraněného pomníku jeho jmenovce, hrdiny 1. světové války, plukovníka Josefa Jiřího Švece, který stával na Pohofelci. Tento sochařský mistr se stal později hlavním autorem Stalinova pomníku na Letné, největšího, neblaze proslulého pražského pomníku, jehož velikost byla nepřímou úměrou jeho životnosti. Stalinův pomník byl odhalen v roce 1955. Ve stejném roce spáchal jeho autor sebevraždu. O sedm let později byl pomník stržen.
- Ne všechny osobnosti českých dějin se dočkaly kvalitního zpodobnění. I mezi návrhy, které obstály v tvrdé soutěži (nebo možná právě proto), se objevily umělecky podřadné kousky. Ještě dobře to dopadlo s pískovcovou plastikou husitského vůdce Jana Roháče z Dubé od Aloise Sopra, která byla od paty věže Staroměstské radnice nenápadně přesunuta k severnímu vjezdu do obory Hvězda.
- Sochařským dílům, zvláště bustám, mnohdy neodolají zloději vzácných kovů – tak vzala před několika lety za své busta Petra Bezruče z Bezručových sadů na Vinohradech.
- Pomník Antonína Zápotockého stával na stejnojmenném žižkovském náměstí. Dnes se toto náměstí jmenuje náměstí Winstona Churchilla, jehož plastika skulpturu Antonína Zápotockého nahradila (vzácný to příklad sochařského příspěvku od zahraničního autora, byť českého původu, kterých je v Praze opravdu pomálu). Tempora mutantur et nos mutamur in illis. Jako by to Cicero řekl dnes.
- Vazbu na antiku mají také stesky některých současných odborníků v kunsthistorii, že spory a nedorozumění kolem posuzování nových pomníkových projektů pramení z toho, že současná generace tvůrců snad z touhy po originalitě, jinakosti a prosazení co nejosobitější invence nerespektuje nebo spíše už zcela ignoruje, co hůře, nezná a neumí uplatnit staré principy podoby a umístování pomníků známé už z antiky. Při pohledu na putovní sochu Sigmunda Freuda od Davida Černého (1997) visícího na traverze nad Husovou ulicí to nutně muselo podejdoucí napadnout. Podařenější než ty figurální bývají v současnosti pomníky nezobrazující konkrétní osobnosti, ale abstraktní ideu (památníky 1. a 2. odboje, např. zvláště podařený bronzový pylon Jiřího Plieštika na Vítězném náměstí, památníky obětí fašistického a komunistického režimu). Že se toto řešení ukázalo jako méně bolestivé, dokládá i výtvarně prostý, ale výrazově působivý památník popravených 27 českých stavovských rebelů u Staroměstské radnice z r. 1911.
- Některé pomníky stržené během nacistické okupace se dočkaly své obnovy teprve po listopadu 1989 a další na ni ještě čekají (vrácená socha Woodrowa Wilsona na okraji parku při Opletalově ulici, neobnověný pomník Josefa Jiřího Švece nebo socha historika Ernsta Denise).
- Kuriózní pohled na pražské pomníky poskytl svým čtenářům již r. 1900 anglický humorista Jerome Klapka Jerome v knize *Tři muži na toulkách*, kde se podíval na vznešenou pomníkovou kulturu ze svého osobitého pohledu, který může tolik rezonovat s náhledy současné české společnosti.

PODZEMÍ KOSTELA SV. JANA KŘTITELE V DOLNÍCH CHABRECH ZASYPÁNO

Románský kostel Stětí sv. Jana Křtitele, vystavěný na malém návrší v centru Dolních Chabech (Praha 8), se dostal do povědomí laické i odborné veřejnosti nejen zachovanými románskými malbami, ale především fragmenty stavebních konstrukcí dochovanými pod podlahou kostela. Ty byly odkryty v letech 1974 a 1975 archeologickým výzkumem (Zd. Dragoun a M. Tryml), vyvolaným celkovou rekonstrukcí kostela. Pod podlahou jeho interiéru zjistil výzkum pozůstatky empory stojícího kostela a v torzech starších zdív identifikoval základové partie tří starších staveb, z nichž ta, která stavbu stojícího kostela bezprostředně předcházela, měla podobu rotundy.¹ Návrh na prezentaci nálezů byl schválen velkou komisí svolanou na výzkum v roce 1974. Kromě zdí objevených staveb byl v terénu ponechán i blok terénu se stratigrafií nejstarších dochovaných podlah. Po jistém váhání a následných konzultacích byla konzervována pouze malá část zdiva (Silgelem?) a ostatní nálezy byly ponechány ve stavu, v jakém byly odkryty. Projekt prezentace odkrytých fragmentů zpracovali v 1976 arch. J. Malý a arch. R. Ječný z Pražského stavebního podniku, práce v terénu byly dokončeny o dva roky později.

Podle projektu bylo zastropení nálezů v kostele vyřešeno překrytím středu kostela odklopnými deskami z 5 cm silných dubových prvků, zatímco v širokých pásech při stěnách byla položena pálená dlažba. Byl tedy zvolen



Obr. 1. Praha 8-Dolní Chabry. Kostel sv. Jana Křtitele. Odkryté základy starších staveb. Uprostřed vyhloubený a cihlami obezděný prostor pozorovatelný (foto M. Pavýza, 2014).

v podstatě stejný systém jako o něco dříve při prezentaci nálezů v kostele na Pankráci,² kde pro nedostatek výškového prostoru mezi terénem a podlahou bylo vybudováno do terénu vyhloubené pozorovací stanoviště. Vzhledem k nedostatku financí (ze spisů vyplývá, že hlavní roli při schvalování hrála skutečnost, že navržený postup byl téměř stejně nákladný jako zasypání a položení klasické podlahy) prostor pod podlahou nebyl osvětlen a především do něj nebyl vybudován vstup. Nezasypaný prostor pod podlahou byl přístupný prostým dílčím zvednutím dubových fošen.

Stejně jako na Pankráci se tedy ani v Chabrech nepředpokládaly hromadné návštěvy, v úvahu přicházely vlastně pouze návštěvy jednotlivců – odborníků a vážných zájemců. Pokud je možné zjistit, v prvních třiceti letech byli prakticky jedinými návštěvníky podzemí naši pracovníci, kteří prostory několikrát čistili. Teprve v poslední době, kdy se o stav kostela začalo zajímat místní občanské sdružení, byly nálezy pravidelně odkrývány a zpřístupněny.

Současný technický stav bohužel neodpovídá významu památky, zdivo starších substrukcí v některých partiích praská, drolí se a odpadává, v některých partiích dokonce hrozila jeho destrukce. Příčinou bylo pravděpodobně kolísání vlhkosti a teplot stejně jako skutečnost, že odkryté zdivo

1 DRAGON/TRYML (1977); DRAGON (2002).

2 TRYML (2008, 288).

bylo vesměs stavěno na hlínu. Tento náš názor byl potvrzen výsledky měření, které provedli pracovníci technologické laboratoře Národního památkového ústavu. V jarních měsících roku 2008 instalovali v kostele měřicí zařízení pro sledování parametrů vnitřního klimatu. Po vyhodnocení naměřených údajů konstatoval ing. Martin Dvořák ve vypracované technologické zprávě,³ že úroveň relativní vlhkosti se pohybovala v intervalu 65–80 %, přičemž optimální úroveň je 55 ± 5 % a konstatoval že „*zmíněné hodnoty jsou nad rámec ideálního intervalu a je třeba zvážít další postup při jejich zachování... je nutné zabezpečit vyhovující úroveň teplot a relativní vlhkosti ... další možností je jejich zasypání*“.

Obr. 2. Praha 8-Dolní Chabry. Kostel sv. Jana Křtitele. Odstraňování podlahových desek v patřích nad patkou románského sloupu. Snímek dobře ukazuje zvolený způsob zastropení (foto M. Tryml, 2010).



Zpráva současně uvádí, že v zimním období by teploty neměly klesat pod bod mrazu, nemělo by docházet ke skokovým změnám a upozornila také na nutnost pravidelného provětrávání interiéru kostela ve dnech, kdy je venkovní vlhkost nižší než interiérová.⁴

Ukázalo se také, že konzervace zdiva ve stavu, kdy už je rozrušeno, není možná. Paradoxně k nejhroženějším patřil blok zdiva, o němž se domníváme, že byl jako jediný po skončení výzkumu konzervován. Jediným možným řešením tak zůstala radikální změna přístupu – překrytí ohrožených konstrukcí geotextilií a zasypání. K tomuto řešení se po diskusi přiklonili i členové komise (památkáři, architekti, archeologové, statici a zástupci vlastníka), která se sešla na místě 30. září 2010. Poté byly získány prostředky na projekt, který uhradil grant udělený Pražským archeologickým fondem, a na základě projektu pak vlastník objektu, kterým je farnost na Proseku, požádala prostřednictvím Pražského arcibiskupství o grant na údržbu památek udělovaný Magistrátem hl. m. Prahy. Grant byl přidělen v roce 2014. Je nutné zdůraznit, že šlo vůbec o první grant

Obr. 3. Praha 8-Dolní Chabry. Kostel sv. Jana Křtitele. Základové zdivo druhé nejstarší stavby (foto M. Pavýza, 2014).



určený na řešení problému archeologické památky. Na přelomu září a října téhož roku bylo stavební firmou za stálého dohledu pracovníků archeologického odboru Národního památkového ústavu podzemí kostela zasypáno. Fragменты substrukcí byly nejprve pracovníky archeologického odboru začištěny, znovu dokumentovány fotograficky a nově 3D scannerem. Následně byly překryty separační geotextilií (200 g) a poté opatrně převrstveny vrstvou suchého zásypového štěrku (frakce 4–8 mm). V závěru prací byla znovu položena dosavadní dubová podlaha. V kostele tak vznikl až do definitivní úpravy podlahy provizorní stav. Při rekonstrukci podlahy považujeme za velmi žádoucí ponechat přístupnou alespoň partii s atraktivní patkou románského sloupu někdejší tribuny a s částmi dochovaných podlah. I tuto otázku řešili členové zmíněné komise z roku 2010 a na její doporučení i posléze zpracovaný projekt. Zamítnuty byly návrhy na vybudování skleněného podlahového okna i pohledové studny se zábradlím, akceptováno bylo řešení s ocelovým roštem vloženým do podlahy

3 DVOŘÁK (2008). Je nutné připomenout, že instalaci měřiče provedlo ústřední pracoviště NPÚ na podnět a ve spolupráci s OS Na ochranu památek v Dolních Chabrech.

4 Stejně jako u řady jiných venkovských kostelů je bohužel tento základní požadavek i v Dolních Chabrech ze strany vlastníka nerealizovatelný.

nad románskou patkou. U ní se předpokládá výrazné nasvětlení, takže by byla skrze okna roštu dobře viditelná. Zvedací rošt by současně umožnil čištění prezentovaného prostoru.

Závěrem pokládáme za nutné zdůraznit, že při všech akcích kolem kostela v dolních Chabrech byli velmi aktivní členové tamního Občanského sdružení na

ochranu památek v Dolních Chabrech. Jejich spolupráce představovala vydatnou pomoc a podporu. Především v osvětové oblasti (informační tabule, dny otevřených dveří aj.) si bez aktivity členů sdružení lze dění kolem této prvořadě památky jen stěží představit.



Obr. 4. Praha 8-Dolní Chabry. Kostel sv. Jana Křtitele. Zdivo nejstarší odkryté stavby. Vlevo stav 1974, vpravo 2014 (foto M. Tryml).

LITERATURA

DRAGOUN 2002 — Zdeněk DRAGOUN: Praha 885–1310. Kapitoly o románské a raně gotické architektuře. Praha 2002, 215–219.

DRAGOUN/TRYML 1977 — Zdeněk DRAGOUN / Michal TRYML: Předběžné výsledky archeologického výzkumu kostela sv. Jana Křtitele v Dolních Chabrech (Praha 8). In: Středověká archeologie a studium počátků měst. Praha 1977, 221–224.

DVOŘÁK 2008 — Martin DVOŘÁK: Odborné vyjádření č. 58-08-Dolní Chabry-kostel sv. Jana Křtitele ze dne 24. června 2008 (čj. 302/1370/2008). Nepublikovaný rukopis, Praha 2008. Uloženo: Technologická laboratoř ústředního pracoviště NPÚ.

TRYML 2008 — Michal TRYML: Břevnov, Pankrác a Dolní Chabry po třiceti letech. Zpráva o revizi. Zprávy památkové péče 68, 2008/4, 286–294.

Zdeněk Dragoun — Michal Tryml



Obr. 5. Praha8-Dolní Chabry. Kostel sv. Jana Křtitele. Přikrývání dochovaných konstrukcí geotextilií (foto M. Pavýza, 2014).

NOVĚ PROHLÁŠENÉ MOVITÉ KULTURNÍ PAMÁTKY NA ÚZEMÍ HL. M. PRAHY V ROCE 2013

V roce 2013 byl prohlášen poměrně omezený počet 11 movitých kulturních památek. Z toho se jedná o osm jednotlivých předmětů, pocházejících ze soukromého majetku, které z tohoto důvodu nebudou v článku citovány. Ministerstvo kultury prohlásilo zároveň tři objekty, mezi něž náleží skelet pilotní kabiny proudového dopravního letounu TU-134 a dva parníky – Vyšehrad a Vltava. Jim bude věnována následující stať.

Skelet pilotní kabiny proudového dopravního letounu TU-134A

Prohlášen za kulturní památku 6. 5. 2013 (rozhodnutí nabylo právní moci dne 29. 5. 2013), r. č. ÚSKP 105129

Vyroběn v SSSR v roce 1974, materiál: duralová poloskořepina

Majitel: Czech Aviation Training Centre s. r. o., uložen v Hangáru B západní haly Letiště Václava Havla Praha

V Leteckém výcvikovém středisku – Czech Aviation Training Centre (do roku 2012 Výcvikové středisko Českých aerolinií) se zachoval unikátní skelet pilotní kabiny dvoumotorového proudového dopravního letounu typu TU-134A. Objekt byl navržen na prohlášení za kulturní památku Ing. Karlem Zeithammerem, CSc.¹ Proudové dopravní letouny Tupolev TU-134, které se začaly vyrábět

¹ Text vychází z níže uvedené literatury, zároveň zčásti cituje podnět k prohlášení objektu za kulturní památku. Za laskavou revizi textu vděčím Miloši Kvapilovi.

Obr. 1. Interiér kokpitu proudového dopravního letounu TU-134A, 1974 (foto P. Sojka, 2014).



v bývalém Sovětském svazu v pracovním kolektivu Andreje N. Tupoleva v 60. letech 20. století, byly od doby svého vzniku do počátku 90. let 20. století jedním z hlavních civilních dopravních strojů krátkého doletu v Sovětském svazu a státech východní Evropy. Celokovový samonosný dolnoplošník s prodlouženým trupem o délce 37 metrů, určený pro dopravu 76–84 osob a nákladu na krátkých a středních tratích, byl vybaven dvěma proudovými turbodmychadlovými motory typu Solovjev D-32-II, uloženými v zadní části trupu. Z původního letounu se do současnosti zachoval skelet přední části trupu s pilotní kabinou pro dva piloty a navigátora, tzv. kokpit, ve tvaru kónického zaobleného kužele, o průměru 2 metry a celkové délce tři metry. Skelet byl oddělen od trupu v průběhu 90. let 20. století po vyřazení letounu z provozu. Je dochována verze bez proskleného nosu se stanovištěm pro navigátora.

Interiér kokpitu obsahuje původní sedačky pro tříčlennou posádku, kompletní původní přístrojové vybavení z doby vzniku letounu, řídicí volanty a nožní pedály, všechny ovladače palivové a elektrické soustavy, hydrauliky, tlaku vzduchu a klimatizace, odmrazovacích zařízení, nouzového rozvodu kyslíku a dalších soustav. Kokpit je vybaven autopilotem, schopným přistát s letounem za podmínek kategorie II. ICAO (International Civil Aviation Organisation), což vyžaduje minimální dráhovou dohlednost 300 m a výšku oblačnosti 30 m. Letadlo disponuje klasickými navigačními přístroji na bázi elektromagnetických vln a směrů vůči pozemním majákům. Mezi původními přístroji nechybí např. umělý horizont, výškoměry, variometr, rychloměr, radiokompasy, motorové přístroje a ukazatele všech letadlových systémů. Přístrojové vybavení je zachováno zároveň i s původními štítky a popiskami z doby využívání v roce 1995. U ČSA bylo původně v rozmezí 70.–90. let

Obr. 2. Skelet pilotní kabiny proudového dopravního letounu TU-134A, 1974 (foto P. Sojka, 2014).



20. století evidováno 14 letounů typu TU-134A. Nově za kulturní památku prohlášený model TU-134A (sériové číslo 4323130), evidovaný pod imatrikulací OK-EFJ, který byl v provozu u ČSA v rozmezí let 1974–1995, je v současnosti jediným příkladem kompletně vybaveného a zachovaného typu letounu TU-134 na území České republiky (obr. 1, 2). Objekt je zachován v dobrém technickém stavu.

Parník Vyšehrad

Prohlášen 18. 7. 2013, (rozhodnutí nabylo právní moci dne 9. 8. 2013) r. č. ÚSKP 105167

Vyroběn v roce 1937, projekt ing. Josef Huss, výroba loděnice v Ústí n. Labem, renovace: 1961, 1981–1982, 1992, 2006–2007

Materiál: ocelová konstrukce, parní stroj

Majitel: Pražská paroplavební společnost, a. s.

Současné kotviště: Rašínovo nábřeží, 120 00, Praha 2-Nové Město



Obr. 3. Parník Vyšehrad, 1937
(foto Archiv Pražské paroplavební společnosti, a. s.).

V roce 2013 byly prohlášeny zároveň dva bočnokolesové nízkoponorové parníky Vyšehrad a Vltava, pozoruhodné doklady meziválečné výroby plavidel pro Českou paroplavební společnost.² První z nich, salonní dvoupalubový parník Vyšehrad (obr. 3), vedený ve své plavební historii rovněž pod názvy Antonín Švehla, Karlstein, T. G. Masaryk, Děvín a evidovaný v plavebním rejstříku pod č. 32101255, byl určen svým původním posláním pro odpolední a večerní zábavní plavby do Skochovic, později jezdil i na pravidelné lince z Prahy do Štěchovic. Loď o celkové délce 62 m, boční výšce trupu 2,3 m, šířce trupu 6,2 m, délce přes kolejnice 10,5 m, s výtlačkem plavidla 210 tun, byl plánován pro 800–885 osob, ale výjimečně dosahovala kapacita až 1200 lidí. Podpalubí je dispozičně rozděleno ve směru od přídi k zádi na kajutu lodníka, jídelnu, restauraci, kuchyň s výčepem, kotelnu, strojovnu, kajutu strojníka a kapitána, salón, „dámský“ salonek a zadní kajutu posádky. Na hlavní palubě jsou dva palubní salony, na volné přídi podélné lavice, jejichž původní stříška byla v roce 1939 demontována kvůli podplouvání nízkých mostů v Trnové a Davli. Parník je vybaven původním ležatým sdruženým parním strojem z roku 1937, vyrobeným v závodu ČKD Vysočany s využitím přímého vratného ventilového rozvodu Lenz. Parní kotel plavidla byl původně dvouplamencový, s válcovou konstrukcí na tlak páry 1,4 MPa a s výhřevnou plochou 62 m². V roce 1992 získal parník nový parní kotel z ČKD Praha. Loď disponuje patentními kolesy systému Morgan, obsahujícími osm natáčivých lopat o rozměrech 1,9 × 0,49 m, je vybavena zároveň patentním tříploutvým kormidlem od firmy Hitzler. Parník byl prvně zrekonstruován v roce 1961, kdy byly provedeny dílčí změny na jeho exteriéru. Tehdy bylo strojní vybavení a parní kotel zachováno původní. V letech 1981–1982 bylo zavedeno topení naftou či topným olejem. Poslední renovace proběhla v roce 1992, při níž parník získal kromě citovaného nového parního kotle z ČKD Praha i nové vybavení interiéru. V roce 2006–2007 získal dokormidlovací zařízení od firmy Verhaar.

² Technické údaje obou plavidel jsou citovány z *Podnětu k prohlášení obou parníků*.

Parník Vltava

Prohlášen 18. 7. 2013 (rozhodnutí nabylo právní moci dne 9. 8. 2013), r. č. ÚSKP 105168

Vyroběn v roce 1940, projekt ing. Benbenek, výroba loděnice PRAGA v Praze-Libni, renovace: 1960, 1978, 1991, 2007

Materiál: ocelová konstrukce, parní stroj

Majitel: Pražská paroplavební společnost, a. s.

Současné kotviště: ostrov Kampa, 118 00 Praha 1-Malá Strana

Druhým příkladem je parník Vltava (obr. 4), vedený v plavebním rejstříku pod č. 32101853. Parník o celkové délce 53 m, šířce trupu 5,1 m, boční výšce trupu 2,3 m, šířce přes kolesnice 9,1 m a výtlačku 148 tun, se ukázal pro své menší rozměry příhodnější pro provoz na Vltavě. Původně byl určen pro dopravu 400 osob, později byl tento počet navýšen až na 650. Byl určen na linkový provoz na trase z Prahy do Štěchovic. Dispoziční řešení parníku bylo obdobné jako u parníku Vyšehrad s rozdílem chybějícího velkého salónu na hlavní palubě. V zadní části hlavní paluby, kryté po roce 1945 pevnou střechou, byl situován malý taneční parket, před kolesnicemi se ještě nacházel malý vyhlídkový salon či veranda. Loď disponovala dvouválcovým ležatým parním strojem, vyrobeným v ČKD Vysočany. Byla vybavena patentním tříploutvým kormidlem firmy Hitzler a bočními patentními kolesy systému Morgan. Parník byl prvně zrekonstruován v roce 1960, kdy získal nový palubní salon bez zásahu do strojního vybavení. V roce 1978 bylo zavedeno topení naftou či topným olejem. Další renovace proběhla v roce 1991, kdy došlo k opravě lodního trupu a interiérů, a instalaci nového úsporného parního kotle od firmy Thyssen-Henschel z Lince a Kasselu. Poslední renovace v roce 2007 zajistila návrat parníku do jeho původního stavu z roku 1940. Byl snesen palubní salon z roku 1960 a parník byl vybaven moderní plavební technikou – dokormidlovacím zařízením na přídi. V případě obou parníků Vyšehrad a Vltava se v současnosti jedná o jediné bočnokolesové parníky na území České republiky. Oba parníky jsou v současnosti stále v provozu jako tzv. restaurační lodě, při plavbách na objednávku a příležitostně na vyhlídkových plavbách v okolí Prahy.

Obr. 4. Parník Vltava, 1940 (foto Archiv Pražské paroplavební společnosti, a. s.).



LITERATURA

CVRKAL/KOLMANN 1995 — Milan CVRKAL / Petr KOLMANN: Tupolev Tu-134. Letectví a kosmonautika 71, 1995/1-4, 35-38.

DUFFY/KANDALOV 1999 — Paul DUFFY / Andrej KANDALOV: Tupolev, muž a jeho letadla. Praha 1999, 143-152.

HUBERT 1997 — Miroslav HUBERT: Dějiny plavby v Čechách. Díl II. Plavba strojním pohonem. Děčín 1997.

HUBERT 2012 — Miroslav HUBERT: Na Vltavě v Praze, jak bylo a jak je. Praha 2012.

HUBERT/BOR 1985 — Miroslav HUBERT / Michael BOR: Osobní lodě na Vltavě 1865-1985. Praha 1985.

KUNA 1993 — Zbyněk KUNA: Dopravní letadla světa. Praha 1993, 60.

OSTRÝ/RUSNÁK 2013 — Štěpán RUSNÁK / Artur OSTRÝ: Podnět k prohlášení parníků Vyšehrad a Vltava za kulturní památku. Praha 2013.

VICHTA 2008 — František VICHTA: Historie pražské paroplavby. Praha 2008.

WINCHESTER 2011 — Jim WINCHESTER (ed.): Encyklopedie moderních letadel, od civilních dopravních letounů až k nejnovějším vojenským letadlům. Praha 2011, 280–283.

ZEITHAMMER 2013 — Karel ZEITHAMMER: Podnět k prohlášení letounu TU-134 za kulturní památku. 2013.

<<http://letectvi.wz.cz/rusko/tu134/>>

<http://cs.wikipedia.org/wiki/Tupolev_Tu-134>

Hana Tomagová (Černá)

OPERATIVNÍ PRŮZKUMY A DOKUMENTACE PROVEDENÉ NPÚ ÚOP HMP V ROCE 2013

Ke dni 1. 1. 2013 byl na pražském pracovišti NPÚ zřízen samostatný, zatím jednočlenný referát výzkumů, průzkumů a dokumentace. Provádění operativního průzkumu a dokumentace (OPD) představuje podstatnou složku činnosti tohoto nově vytvořeného referátu. Za uvedené období bylo v rámci referátu vypracováno celkem 15 náleзовých zpráv OPD (autor Ladislav Bartoš). Další náleзовé zprávy OPD byly zhotoveny pracovníky jiných útvarů pracoviště v rámci plnění výzkumného cíle NPÚ *Výzkum nemovitých památek v ČR. Aktuální metodické otázky průzkumu a dokumentace, ohrožené druhy památek a jejich vybrané exempláře*. Na tomto úkolu se v období roku 2013 podíleli zejména Matouš Semerád z Odboru archeologie a Dorota Havlíková, Veronika Bartošová a Jana Červinková z Odboru památkové péče.

Náleзовé zprávy z níže uvedených akcí OPD jsou uloženy v Dokumentačním fondu pracoviště.

Praha 1-Staré Město, kostel svatého Jakuba

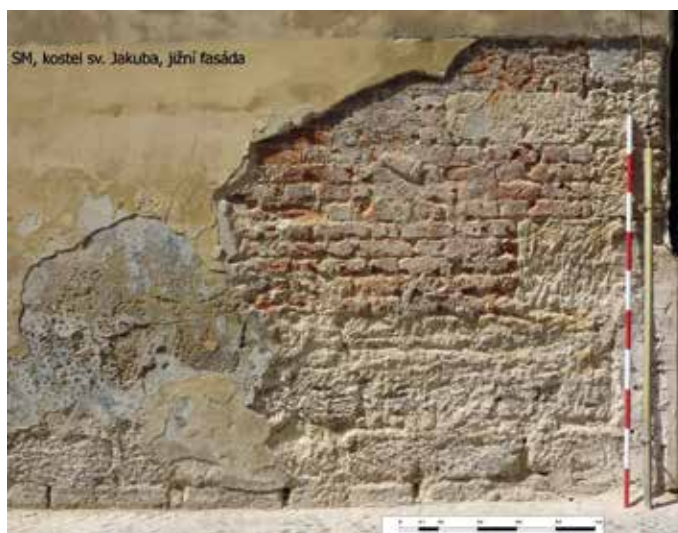
Zpracovatel: Ing. arch. Ladislav Bartoš

Během pokračující obnovy fasádního pláště jižní strany kostela svatého Jakuba byla provedena dílčí operativní dokumentace v rozsahu náleзовých situací, které byly viditelné během prohlídek stavby v červnu a červenci 2013. Kvůli překotnému postupu výstavby byly bohužel některé náleзовé situace opětovně zaomítnuty či přešpicovány dříve, než mohla být provedena alespoň jejich zběžná dokumentace.

Odpovídajícím způsobem mohlo být dokumentována přiléhající východní stěna jižní kaple při presbytáři.

Zdivo presbytáře, opěrných pilířů a jižní kaple vykazuje několik rozdílných charakteristik. Ve spodní části jde o kamenné zdivo z mohutných opukových kvádrů, ve vyšších partiích o cihelné zdivo vyzdžené v gotické vazbě. Rozměry použitých gotických cihel jsou cca 8 × 13 × 27 cm. Opěrné pilíře jsou cihelné nad jejich zúžením, tedy od výšky cca

6 m. Zdivo jižní stěny jižní kaple je cihelné již od úrovně cca 1 m nad chodníkem, pod touto úrovní je stěna vyzdžená ze čtyř řad opukových kvádrů. Podobnými kvádry je zpevněno také (jihovýchodní) nároží kaple (obr. 1). Ostění zazdženého gotického okna ve východní stěně kaple je pískovcové, ve viditelné části při vnějším líci je jeho profilace tvořena prostým okosem. Pískovcové bylo rovněž nalezené ostění vysokého gotického okna presbytáře, jehož profilace byla při



Obr. 1. Praha 1-Staré Město, kostel svatého Jakuba, jižní kaple – část jižní stěny při nároží (foto L. Bartoš, 2013).

barokní obnově kostela zčásti odsekána. Dokumentována byla okosená, cca 6 cm široká plocha mezi dvěma výžlabky v pozici vlevo od oválného okénka podkroví ve čtvrtém poli presbytáře, k němuž přiléhá východní zeď kaple.

Místy se vyskytuje přímé provázání opukových kvádrů a navazujícího cihelného zdiva. Takto jsou oba systémy propojeny například v nároží kaple, ale i lokálně v ploše zdiva opěráků presbytáře nad římsou. Opukové kvádrové zdivo tak zřejmě náleží do shodné stavební etapy s cihelným zdivem, nebo se jedná o etapy, které na sebe bez delší prodlevy navázaly. Jižní kaple Panny Marie pochází zřejmě z téže fáze výstavby, jako presbytář s opěrnými pilíři, je stavěna s využitím stejných materiálů a technologických postupů (opukové kvádry + cihly, formáty, vazba, úprava spárování, pískovcová ostění oken v cihelném zdivu). Barokní zazdívka v místech zazděných velkých gotických oken je smíšená, kombinující cihly a opuku. Na několika místech bylo možné dokumentovat původní středověkou úpravu spar cihelného zdiva. Pečlivě utažené spáry byly natřeny červenou barvou. Na jižní kapli byla nalezena přes červenou barvu spár přetažená další vrstvička, a to bílé spárovací malty, jinde nejspíše opadaná. Nález dokumentuje estetické řešení vrcholně gotické stavby, ponechané původně v režné podobě se zvýrazňujícím červeným nátěrem a kontrastním zdůrazněním bílých spar mezi cihlami.

Praha 1-Staré Město, čp. 212, Stříbrná 2

Zpracovatel: Ing. arch. Matouš Semerád

V roce 2013 byla dokončena celková oprava vnějšího pláště ne příliš nápadného domu, který se schovává za ohradní zdi lemující Stříbrnou a Náprstkovu ulici. Jeho počátky se ovšem datují již do poloviny 14. století, kdy byl součástí rožmberského dvorce.

Provedené práce otevřely cestu k podrobnému průzkumu všech povrchů a zdiva pod ním. Zjistilo se tak, že gotické obvodové zdivo domu je oproti našemu očekávání zachováno i v patře a obsahuje hned několik stavebních otvorů z původní výstavby. V severním průčelí bylo obje-

veno okno tvořené opukovým ostěním s vyžlabenou profilací a lemované omítkovou paspartou. V západním průčelí byla nalezena převetová nika o šířce 1 metr. Zcela výjimečné zjištění nás ovšem čekalo při dokumentaci jižní fasády. Ukázalo se, že její patrová část je vyzděna z gotických cihel spárovaných jemnější vápennou maltou, které tak kontrastovaly s jinak opukovým lícem jednotlivých průčelí (obr. 2). Cihly byly navíc již od počátku natřeny červenou barvou. Poprvé před provedením finální úpravy spár a podruhé při obnově nátěru.

V současnosti jsou obnovena všechna průčelí domu a přístaveb k ohradním zdem včetně zdi samotných. Neopravena tak zůstala pouze barokní brána na nároží, kterou vlastní jiný subjekt a měla by být předmětem samostatného projektu.

Obr. 2. Praha 1-Staré Město, čp. 212, jihovýchodní nároží patra. Pohled na rozšířenou sondu od východu (foto M. Semerád, 2013).



Praha 1-Staré Město, čp. 650, Rybná 3

Zpracovatel: Ing. arch. Ladislav Bartoš

Ve dvoře domu čp. 650 v Rybné ulici na Starém Městě v Praze byla v srpnu 2013 zpracovatelem OPD zjištěna stavební činnost a odhalené historické konstrukce z velké části ještě středověkého stáří. Ukázalo se, že terénní práce byly do té doby prováděny bez archeologického výzkumu, nadzemní historické konstrukce byly bohužel zčásti také odtěženy bez náležité dokumentace.

Dokumentována byla zejména rozsáhlá plocha v jihozápadním koutě dvora odhalující poměrně složitý vývoj konstrukcí od středověku až po současnost. Dochování středověkého zdiva velkého rozsahu a do značné výšky bylo v tomto místě velkým překvapením. Nejrozsáhlejší nálezová situace je totiž dnes součástí asanační výstavby z počátku 20. století. Dvorní křídlo domu čp. 650 bylo bez dokumentace zbořeno již v 70. letech, avšak jeho zadní (západní, jižní) stěny byly (v rozsahu, ve kterém přiléhaly k vyšším sousedním objektům) ponechány až do roku 2013, kdy byly odstraněny na počátku stavební činnosti. U tohoto dvorního křídla bývalo uváděno předpokládané barokní stáří, ve světle nedávných nálezů lze tušit, že obsahovalo značný podíl středověkých konstrukcí.

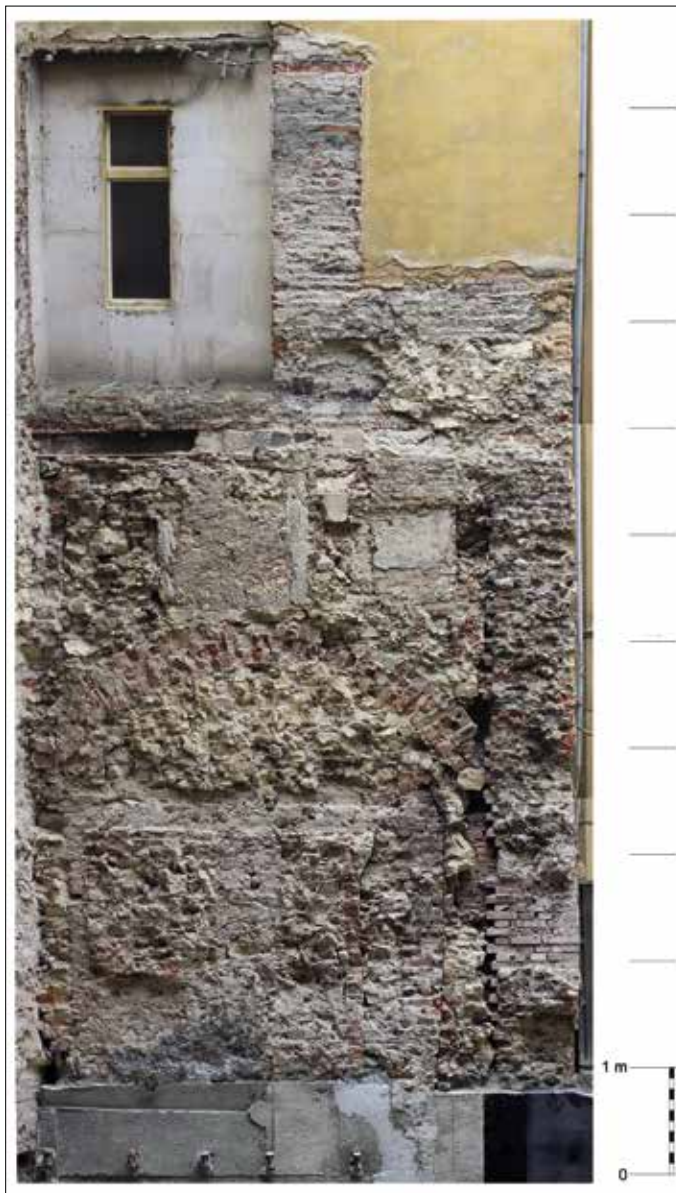
V rámci OPD bylo provedeno fotogrammetrické zaměření odhalených úseků západní a jižní stěny dvora, dále postupná podrobná dokumentace v jednotlivých úrovních v závislosti na postupném budování novostavby dvorního objektu v jihozápadním koutě. Mezi nejvýraznější nálezy patří segmentový pas z gotických cihel, včetně využití tvarovek při jeho druhotné úpravě, torzo opukového portálu a další dílčí nálezy v západní stěně (obr. 3), dobře docho-

vaná odkládací nika (včetně omítek) v jižní stěně. Kromě rozsáhlé nálezové situace v jihozápadním koutě bylo dokumentováno torzo ostění z gotických cihel v severovýchodním koutě dvora, v rámci suterénního zdiva uličního objektu.

Praha 1-Staré Město, čp. 735, Rámová 6, fasáda v Rámové ulici

Zpracovatel: Ing. arch. Ladislav Bartoš

V srpnu 2013 byla při probíhající opravě omítky uliční fasády v Rámové ulici otlučena téměř celá plocha přízemí, práce byly přerušeny a k přizvání zástupců NPÚ ÚOP HMP došlo až po zjištění, že na části fasády jsou pod silným omítkovým souvrstvím dochována renesanční sgrafitová



Obr. 3. Praha 1-Staré Město, čp. 650, pozůstatek středověké stavby ve dvoře. Pohled na západní stěnu (fotogrammetrie J. Hlavatý, 2013).

psaníčka. Část jejich plochy byla bohužel pravděpodobně zničena dělníky dřívě, než byl význam nálezu rozpoznán a ohlášen.

Podrobně zdokumentována mohla být odhalená a neodstraněná část plochy sgrafita, související renesanční kamenná ostění dvou oken, která byla druhotně snížena zřejmě v souvislosti se zaklenutím přízemních prostor v barokním období (obr. 4).

Dále byly dokumentovány zajímavé mladší omítkové vrstvy a úpravy fasády – raně barokní malovaná omítka v červeno šedé kombinaci, pozděně barokní silná vyrovnávací omítka s bílým nátěrem a plastickým páskem kolem oken, klasicistní ploché šedé rámování kolem oken. K nejmladším dokumentovaným nálezům patřil prvorepublikový písmomalířský nápis v severní části fasády (z velké části čitelné bylo jméno podnikatele „RUDOLF GRO?ETZKY“). Ve spodní části, zbavené omítek, byl dokumentován charakter zdíva, otvory, zazdívky atd. V místě zalomení fasády byl odhalen opěrák z opukových kvádrů.

Obr. 4. Praha 1-Staré Město, čp. 735, nález renesanční sgrafitové fasády v Rámové ulici. Nálezová situace mezi okny v přízemí (foto L. Bartoš, 2013).



Praha 1-Staré Město, bývalý klášter paulánů na Staroměstském náměstí

Zpracovatel: Ing. arch. Matouš Semerád

V předloňském roce 2013 byl zahájen nedestruktivní stavebně historický průzkum suterénních a přízemních prostor bývalého kláštera paulánů čp. 930 na Staroměstském náměstí, který pak dále pokračoval operativním průzkumem a dokumentací i v roce následujícím. Realizace stavebně historického průzkumu byla vyvolána plánovanou adaptací na restauraci s vinárnou. Ten přinesl řadu nových zjištění, která významným způsobem zpřesnila dosavadní poznání historického vývoje objektu. Bylo potvrzeno zachování středověkých konstrukcí dvou měšťanských domů v celém půdorysu hlavního křídla, které byly sloučeny až na konci 17. století. V západní polovině směrem do Staroměstského náměstí byla zachycena mladší románská přístavba, k již známému jádru, jehož relikty se nacházejí v hloubce parcely. Z dokumentace recentních průřazů do výběhů valených kleneb západního suterénu se ukázalo, že se za nimi skrývají omítané líce, a jsou tudíž vkládány dodatečně do původně plochostropých sklepů. U obou původně středověkých domů byla potvrzena existence zvýšených přízemí, která se postupně pod vlivem pozděně gotických a renesančních přestaveb snižují na úroveň okolního terénu.

Praha 2-Nové Město, kostel sv. Apolináře, Apolinářská, spodní část jižní fasády

Zpracovatel: Ing. arch. Ladislav Bartoš

V rámci zásahu směřujícího k omezení zvýšené vlhkosti v interiéru kostela byly v roce 2012 otlučeny omítky jižní fasády kostela do úrovně parapetní římsy. Odstraněné omítky byly novodobé,

cca z roku 1989. Zdivo pod nimi je z větší části středověké z doby výstavby kostela, je v poměrně dobrém stavu a vzdor předpokladům se jeví jako vcelku suché. OPD jižní fasády byl proveden v dubnu 2013, v srpnu téhož roku proběhl archeologický průzkum (č. výzkumu 2013/16 NPÚ) podél této stěny kostela, který umožnil prozkoumat také části stěn zakryté terénem.



Obr. 5. Praha 2-Nové Město, kostel sv. Apolináře, jižní fasáda. Zazděný portál jižního vstupu s odhaleným zdivem lodi a opěráků (foto L. Bartoš, 2013).

Středověké opukové zdivo nad soklovou římsou je homogenní, jsou v něm patrně dvě úrovně zazděných kapes po trámech lešení. Na několika místech se podařilo rozeznat rozhraní jednotlivých pracovních záběrů. Tato mírně zešíkmená rozhraní nasvědčují postupu výstavby od východu k západu. Ve druhém poli lodi (od presbytáře) se zachoval zazděný portálek jižního vstupu (obr. 5). Ten musel být zazděn již poměrně záhy po postavení kostela, protože jeho plocha je z interiéru překryta středověkými nástěnnými malbami. V koutě mezi lodí a presbytářem byly pozorovány stopy opálení opukového kamene (dle fotografie z konce 19. století zde stála drobnější dřevěná stavba, která mohla shořet). Dokumentováno bylo několik kamenických značek a nápisů na armovacích pískovcových kvádrech. Část kvádrů byla vyměněna při opravách v průběhu posledních dvou staletí, část se dochovala ze středověku. Sokly byly z valné části přezdívány v době novogotické obnovy kostela, kdy byla přistavěna sakristie.

Praha 6-Veleslavín, čp. 14, Veleslavínská 21

Zpracovatel: Ing. arch. Ladislav Bartoš

V roce 2013 byl objekt vyklizen v souvislosti s jeho koupí novým majitelem, vystěhováním dosavadních obyvatel a plánovanou rekonstrukcí. Při této příležitosti byl prováděn podrobný operativní průzkum a dokumentace zpřístupněného objektu, jednoho z nejstarších veleslavínských domů.

Byly dokumentovány pozoruhodné drobné sklepní prostory, vysunuté mimo půdorys nadzemního objektu. Základní dokumentace byla provedena také v klenutých prostorech přízemí. V patře byla zvláštní pozornost věnována největší prostora v jižním čele stavby, zaklenuté původně křížovou klenbou, v současnosti zbavené klenby i omítek (obr. 6). Místnost obsahuje kromě současných okeních otvorů i zazděné otvory v ose jižní a východní stěny,



Obr. 6. Praha 6-Veleslavín, čp. 14, jižní prostora v patře. Průhled z podkroví do místnosti s odbouranou křížovou klenbou (foto L. Bartoš, 2013).

v severní stěně odkládací niku. Zkoumán byl dále pozoruhodný komínový sopouch, zajišťující odkouření z několika topenišť, včetně černé kuchyně. Po odkrytí podlah byly v jihozápadním koutu severovýchodní místnosti odhaleny pozůstatky topeniště a ve zdivu za ním zazdívká špalety vstupu. V exteriéru byl dokumentován otisk odbouraného opěráku a historické omítky.

Průzkum otevřel několik zásadních otázek ohledně stáří, původního účelu a dispozičního řešení objektu. Nápadné a pro obytný venkovní objekt zcela netypické je hojně užití kleneb, včetně rozměrné křížové klenby v patře. To evokuje zcela jiné typologické druhy, o kterých lze v samém srdci historické obce uvažovat. Další informace by zřejmě mohl přinést archivní průzkum.

Seznam všech akcí OPD v roce 2013 (nálezové zprávy jsou uloženy v dokumentačních fondech Národního památkového ústavu, územního odborného pracoviště v hlavním městě Praze)

- Praha 1-Hradčany, čp. 112/IV, Pohořelec 24, okno (Veronika Bartošová)
 Praha 1-Hradčany, čp. 169/IV, Úvoz 6, dřevěná mříž – dveře (Veronika Bartošová)
 Praha 1-Hradčany, čp. 180/IV, Loretánská 6, okno (Veronika Bartošová)
 Praha 1-Malá Strana, čp. 412/III, Újezd 17, barokní okno (Dorota Havlíková)
 Praha 1-Malá Strana, čp. 485/III, Lázeňská 2, barokní okna vikýřů (Veronika Bartošová)
 Praha 1-Malá Strana, čp. 550/III, Vítězná 8, balkonové dveře, okno (Dorota Havlíková)
 Praha 1-Malá Strana, býv. čp. 502/III, U Sovových mlýnů, ohradní zeď obsahující torzo zbořeného domu (Ladislav Bartoš)
 Praha 1-Malá Strana, čp. 528/III, Karmelitská 3, spodní část severní fasády (Ladislav Bartoš)
 Praha 1-Nové Město, čp. 135/II, Mikulandská 7, severní stěna (Ladislav Bartoš)
 Praha 1-Nové Město, čp. 146/II, V Jirchářích 5, sokl jižní fasády (Ladislav Bartoš)
 Praha 1-Nové Město, čp. 696/II, V Jámě 2, nálezy v 1. a 2. patře (Ladislav Bartoš)
 Praha 1-Nové Město, čp. 1116/II, Truhlářská 14, fasáda jihozápadního dvorního křídla (Ladislav Bartoš)
 Praha 1-Staré Město, kostel sv. Jakuba, jižní stěna presbytáře (Ladislav Bartoš)
 Praha 1-Staré Město, čp. 212/I, Stříbrná 2, fasády (Matouš Semerád)
 Praha 1 - Staré Město, čp. 213/I, Náprstkova 5, krov (Matouš Semerád)
 Praha 1-Staré Město, čp. 243/I, Husova 11, Řetězová 12, zdivo soklu (Ladislav Bartoš)
 Praha 1-Staré Město, čp. 269/I, Betlémské náměstí 1, zazděné kamenné články ve východní fasádě (Ladislav Bartoš)
 Praha 1-Staré Město, čp. 487/I, Železná 8, jižní část 1. patra (Ladislav Bartoš)
 Praha 1-Staré Město, čp. 596/I, Štupartská 10, Celetná 15, nálezy v suterénu a přízemí (Matouš Semerád, Ladislav Bartoš)
 Praha 1-Staré Město, čp. 650/I, Rybná 3, jižní a západní stěna zbořeného dvorního křídla (Ladislav Bartoš)
 Praha 1-Staré Město, čp. 735/I, Rámová 6, fasáda v Rámové ulici (Ladislav Bartoš)
 Praha 1-Staré Město, čp. 930/I, Staroměstské náměstí 7, suterény, přízemí (Ladislav Bartoš, Nela Trachtová, Matouš Semerád)
 Praha 2-Nové Město, kostel sv. Apolináře, Apolinářská, spodní část jižní fasády (Ladislav Bartoš)
 Praha 2-Nové Město, čp. 375 a 376/II, Zítkovy sady 1 a 5, okno (Jana Červinková)
 Praha 2-Nové Město, čp. 499/II, U Nemocnice 2, okno (Jana Červinková)
 Praha 2-Nové Město, čp. 1654/II, Melounová 2, okno (Jana Červinková)
 Praha 2-Nové Město, čp. 1714/II, Benátská 7, okno (Jana Červinková)
 Praha 2-Nové Město, čp. 1907/II, Trojická 8, okno (Dorota Havlíková)
 Praha 2-Nové Město, čp. 1980/II, Rašínovo nábřeží 70, okno (Jana Červinková)
 Praha 2-Vinohrady, čp. 300 – hlavní nádraží, okno, dveře (Dorota Havlíková)
 Praha 2-Vyšehrad, čp. 86, Svobodova 2 – nádraží Vyšehrad, okno (Dorota Havlíková)
 Praha 2-Vyšehrad, čp. 128, Na Libušince 1, okno (Dorota Havlíková)
 Praha 6-Veleslavín, čp. 14, Veleslavínská 21, celý dům (Ladislav Bartoš)

Ladislav Bartoš, Matouš Semerád