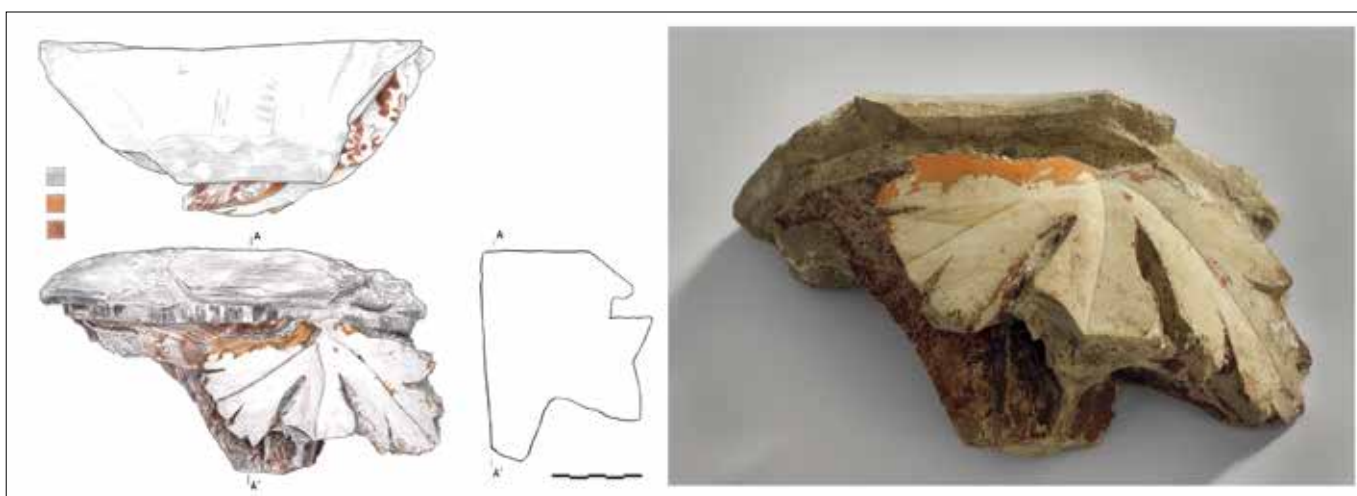


zbraslavské hlavní svatyně k ústřednímu chrámu sedleckého kláštera či dobovému slohu (MENCL 1969, 323, 326; cf. HOMOLKA 1974b, 55). V literatuře jsou uváděny i středoevropské příklady – Kamieniec (Kamenec), Marienstern, Lubiąż (Lubuř), které mohla stavba zbraslavského chrámu ovlivnit (KUTHAN 1978, 93; VARHANÍK 1983, 306, 308; KUTHAN 2005c 186, 188–190; 2005d, 199–200, 202), nebo kterými mohla být jeho architektura ovlivněna (jako například klášterem Heiligenkreuz – KUTHAN 2005c, 184–185; 2005d, 198–199; BENEŠOVSKÁ 2006, 236–238, 241). Zdůrazňována je úloha Zbraslavi jako královské nekropole (KUTHAN 1978, 88; 2005a, 20; 2005b, 62; cf. KUTHAN 2005e, 282; 2005f, 426; 2005g, 471; BENEŠOVSKÁ 2006, 236–238).

Na fyzické pozůstatky klášterních staveb bylo upozorněno již před delší dobou (NYPLOVÁ 1933, 57, 58; MENCL 1951–1952, tab. VI: 9; WIRTH 1957, 884–885, cf. POCHE 1982, 346, 350). Zcela zásadní posun v jejich poznání přineslo až zahájení archeologického výzkumu v roce 1975 a jeho pokračování 1984–1989 (BENEŠOVSKÁ ET AL. 1986, 388, 389; DRAGOUN/STEHLÍKOVÁ 1992, 135). K poznání podoby klášterního kostela přispěl i nevelký plošný výzkum realizovaný v roce 1978. Již první etapy výzkumu zachytily torza zdív (pilíře lodí, kaple závěru; TRYML 1980, 250). Na základě vyhodnocení výsledků archeologických výzkumů z let 1975–1980 bylo možné rekonstruovat půdorys konventního kostela jako čtyřlodií stavbu s transeptem a pravouhlým chórem opatřeným



**Obr. 1.** Praha 5-Zbraslav, zaniklý cisterciácký klášter. První raně gotická opuková hlavice prutu zdobená vegetabilním dekorem. Uložena v depozitáři NPÚ ÚOP HMP. Pohled na krycí desku hlavice a na hlavici, řez A-A hlavici (kresba S. Svatošová, 2005; foto P. Havlík, 2014).

věncem kaplí. Byly rovněž rozpoznány dvě etapy výstavby svatyně. V první, realizované do roku 1305, vyrůstal závěr s trojlodní příčnou lodí, v druhé, realizované o dvacet let později, bylo vybudováno čtyřlodií s dodatečnou výstavbou jižní boční lodě (BENEŠOVSKÁ ET AL. 1986, 390, 392; TRYML/JEČNÝ 1981; též JEČNÝ/TRYML 1987, 139; cf. NOVOTNÝ 1941, s. p.; HOFMEISTEROVÁ/ZVOLÁNEK 1977, 21; KUTHAN 1978, 85, 87; dále ale i PAŠEK 1995, 43; VLČEK/SOMMER/FOLTÝN 1997, 592–593; DRAGOUN 2002, 202). Poprvé byly také podrobně zhodnoceny architektonické zlomky. Publikovány byly raně gotické detaily spojované s předklášterními stavbami (klenební žebra vejčitého profilu), případně s počáteční dobou výstavby kláštera (BENEŠOVSKÁ ET AL. 1986, 402). Před rok 1300 byla zařazena klenební žebra o profilu tupého klínu či hruškového profilu. První třetině 14. století náležel další horizont fragmentů. Do třetího desetiletí, do doby po roce 1329, byla zařazena členitě profilovaná hrušková klenební přípora. Z nalezených artefaktů, které je možné spojovat s výstavbou klášterních staveb, vzbudily pozornost zlomky náhrobníků, z nichž pět fragmentů bylo přisouzeno členům královské rodiny (např. STEHLÍKOVÁ 1983, 9).

Stavebněhistorický průzkum realizovaný SÚRPMO v roce 1982 výrazně rozšířil naše poznatky o rozsahu a charakteru pozůstatků středověkých stavebních konstrukcí v zámeckém areálu. Pod západním křídlem prelatury byl identifikován vrcholně středověký jednotrakt (včetně detailů), prorůstající až do úrovně prvního patra, interpretovaný jako opatský dům (HORYNA 1984, 177, 179, pozn. 9). V západní zdi byly odhaleny zbytky náročně pojednaného portálu, náležejícího patrně do první etapy výstavby cisterciáckého kláštera. Do období staršího, mezi výstavbou románské a vrcholně gotické stavby západního křídla prelatury, náleží podle autora průzkumu západní krátký jednotrakt navazující na západní křídlo prelatury (HORYNA 1984, 178). V severní části západního křídla prelatury bylo identifikováno také románské zdivo zařazené do druhé poloviny 12. století, interpretované jako pozůstatek stavby benediktinského probošství. Pozůstatky gotické zástavby byly zjištěny i v jižním křídle prelatury (HORYNA 1984, 179, pozn. 5). Stavebním aktivitám krále