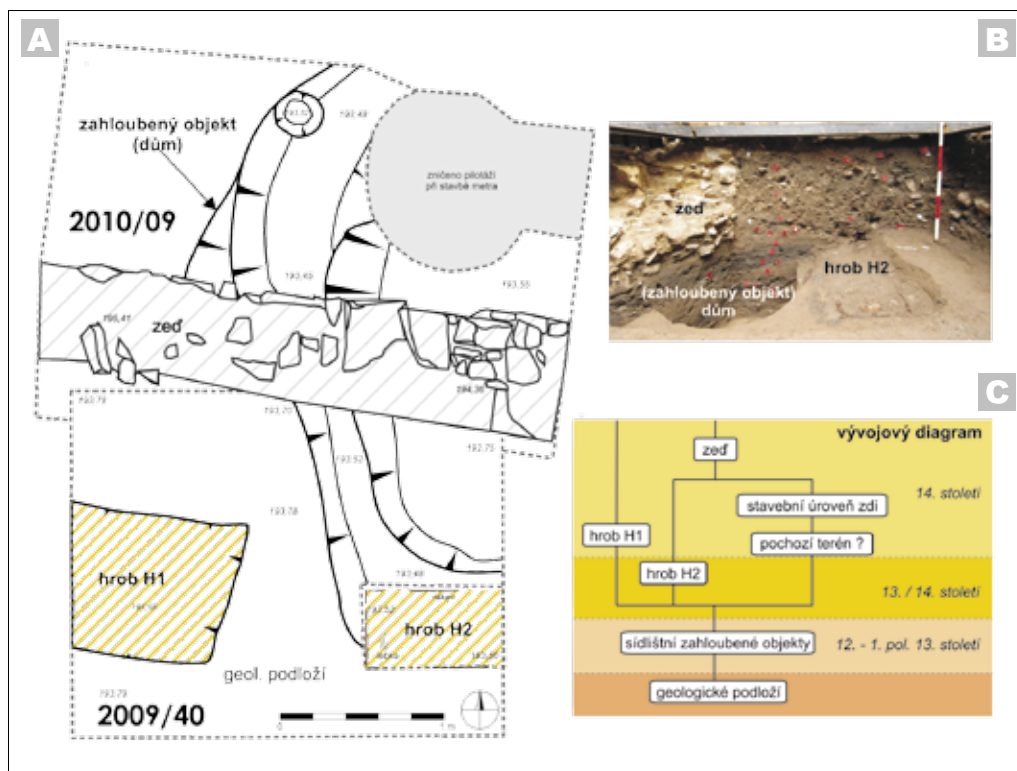


Obr. 7. Praha 1-Nové Město, Purkyňova ppč. 2384/1, lokalita 1, sonda výzkumů 2009/40, 2010/09. **A** – půdorysná dokumentace raně středověkých sídlištních situací, hrobových jam (šrafovaně) a mladšího opukového zdiva (hřbitovní zed?); **B** – fotodokumentace jiho-východní části sondy; **C** – vývojový diagram. (Podle terénní dokumentace a fotografie P. Máci zpracovala V. Staňková, 2014.)



2. Purkyňova ulice ppč. 2384/1 (vozovka), 2384/2 (chodník) (NPÚ výzkum č. 2010/20)

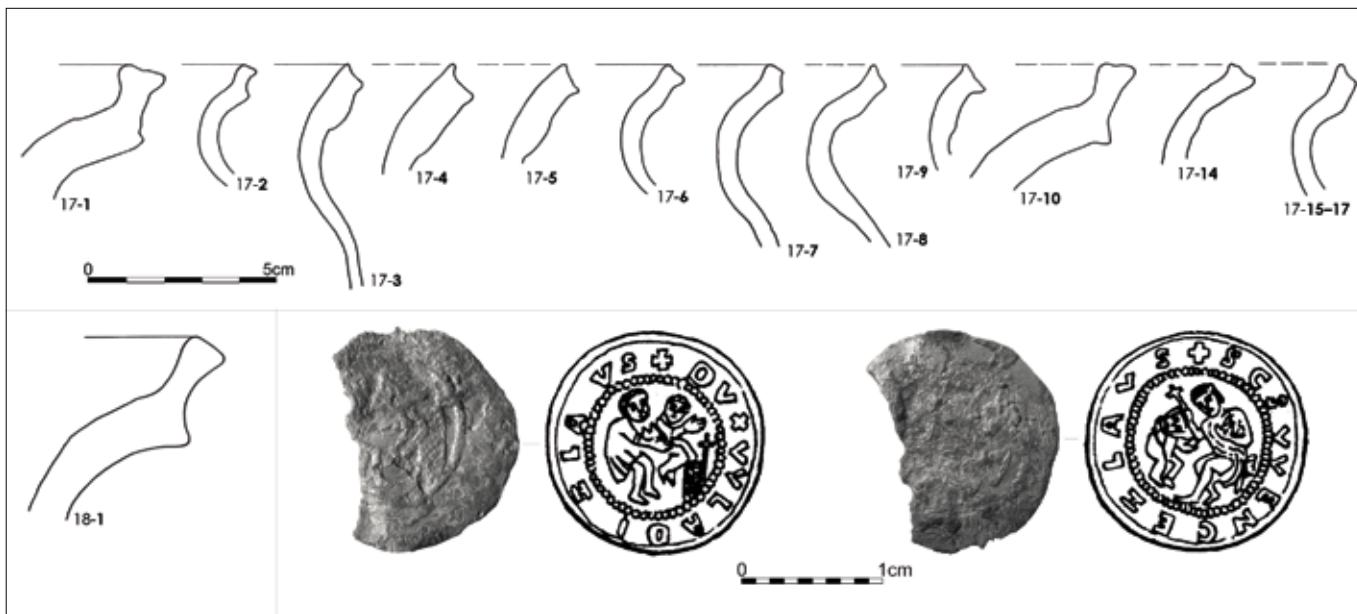
Několik terénních profilů lokalizovaných v trase vozovky a chodníku zachytilo zřejmě okrajovou část nekropole. Nebyly zde nalezeny žádné kosterní pozůstatky. Podle objevu fragmentu příkopu v roce 1978 (OLMEROVÁ 1978, 29; 1981, 174–178; 1982, 98–99) měl jejich hranici výskytu vymezovat příkop vzdálený 5,4 m severním směrem (obr. 6, 11, 12). Tehdy byl příkop objeven pod podlahou sklepa (193,45 m n. m./Bpv), která byla níže než původní úroveň zahlobení příkopu. Absence nálezů movité povahy neumožnila stanovit absolutní stáří jednotlivých komponent odhalené stratigrafie. Rámcově, na základě poznatků z výzkumu sousedící plochy budoucí novostavby Quadrio (lokalita 3), je možno odкрыté situace zařadit do časového úseku od období vrcholného středověku (13.–14. století) až po pokročilý novověk (19.–20. století; CYMBALAK 2011a, 454; 2011b, 455–459).

3. Domovní blok mezi ulicemi Spálená, Purkyňova, Vladislavova, Charvátova ppč. 724/1, 725/1 a další (NPÚ výzkumy č. 2009–2012/16)

Záchranným archeologickým výzkumem rozsáhlé plochy novostavby Quadrium byl mimo jiné nalezen soubor více než dvaceti náhrobních kamenů pocházejících z prostoru Židovské zahrady (tab. 1; CYMBALAK 2010, 30–31; 2011b, 458). V jižní části domovního bloku byl odhalen západní úsek zahlobeného objektu liniového tvaru, který bezpochyby můžeme vázat s objevem H. Olmerové (viz lokalita č. 2). Celková délka příkopu činila minimálně 22 m, hloubka dosahovala 2,5 m od tehdejšího povrchu a šířka oscillovala kolem 3 m. Podle složení zásypu a provedené geologické analýzy se jedná o suchý příkop, orientovaný ve směru západ–východ. Fragments keramiky nalezené v zásypu svědčí, že k jeho zániku došlo někdy v 15. století. Dále podle předpokladu byla na rozhraní staveniště a Purkyňovy ulice provedena doplňující zjištění o rozsahu sepulkrálních aktivit židovské komunity z doby středověku (obr. 6). Představovalo je šest hrobů, které spojujeme s jižněji lokalizovanou Židovskou zahradou. V souladu s předchozím nálezem reliktní raně středověkého osídlení (lokalita č. 1) byl také zde sledován cca 1 m silný předlokační sídlištní horizont předcházející sepulkrálním aktivitám. Jeho stáří podle nálezů keramiky náleží 2. polovině 12. až 13. století (CYMBALAK 2013; CYMBALAK V tisku).

Přínos nových akcí

Záchranné archeologické výzkumy realizované od roku 2009 v souvislosti se stavebními aktivitami pomohly revidovat severozápadní úsek dříve přijímané hranice zaniklé nekropole Židovská zahrada (obr. 6).⁸ Jak dokládají historické prameny a odhalené situace v podobě středověkých hrobových nálezů (lokalita č. 1 a 3), hranici pohřbívání je třeba jednoznačně situovat nikoli na jižní frontu zástavby Purkyňovy ulice, ale o několik metrů severněji, a to až k současnému rozhraní mezi komunikací a novostavbou multifunkčního objektu Quadrio. Severní hranici Židovské zahrady potvrzuje i naprostá absence hrobových nálezů židovského etnika na prozkoumané ploše nového komplexu Quadrio (cf. obr. 4).



Obr. 17. Praha 1-Nové Město, Purkyňova ppč. 2384/1, Sonda výzkumů 2009/40 a 2010/09, lokalita 1. Výběr předlokační keramiky a stříbrem plátovaný denár Vladislava II. (1140–1174), do roku 1158. (Kresba keramiky V. Čermák, foto denáru M. Müller, kresba denáru převzato z PETRÁŇ/RADOMĚRSKÝ 2001, 284; graficky upravili autoři, 2014.)

Dle dosavadních zjištění je možno přijmout tezi, že v rámci vymezené plochy nekropole se intenzita funerálních aktivit lišila podle času a konkrétního místa. Nasvědčují tomu situace dokumentované ve východním úseku Purkyňovy ulice. Kosterní pozůstatky zde nebyly zjištěny a prostor hřbitova v tomto úseku vymezoval zřejmě příkop (obr. 6, 11, 12). Obdobné příklady vymezení/vyznačení ploch židovských nekropolí jsou známy pro období pozdního středověku a raného novověku z území sousedního Polska – např. *Cesio funti certi in Cleparow ante poram dicta okopisko zydwowskie* (URBAŇCZYK/NITSCH 1968, 558; HAJDUK 1993, 11, 18–19 – zde další literatura). Jak poukazují písemné prameny, v jihozápadní části hřbitova po určitou dobu mohla funkci ohradní hřbitovní zdi plnit podélná zděná konstrukce lokalizovaná do míst současného čp. 82 ve Spálené ulici (obr. 6; TOMEK 1871, 230; VOJTIŠEK 1919, 243).⁹

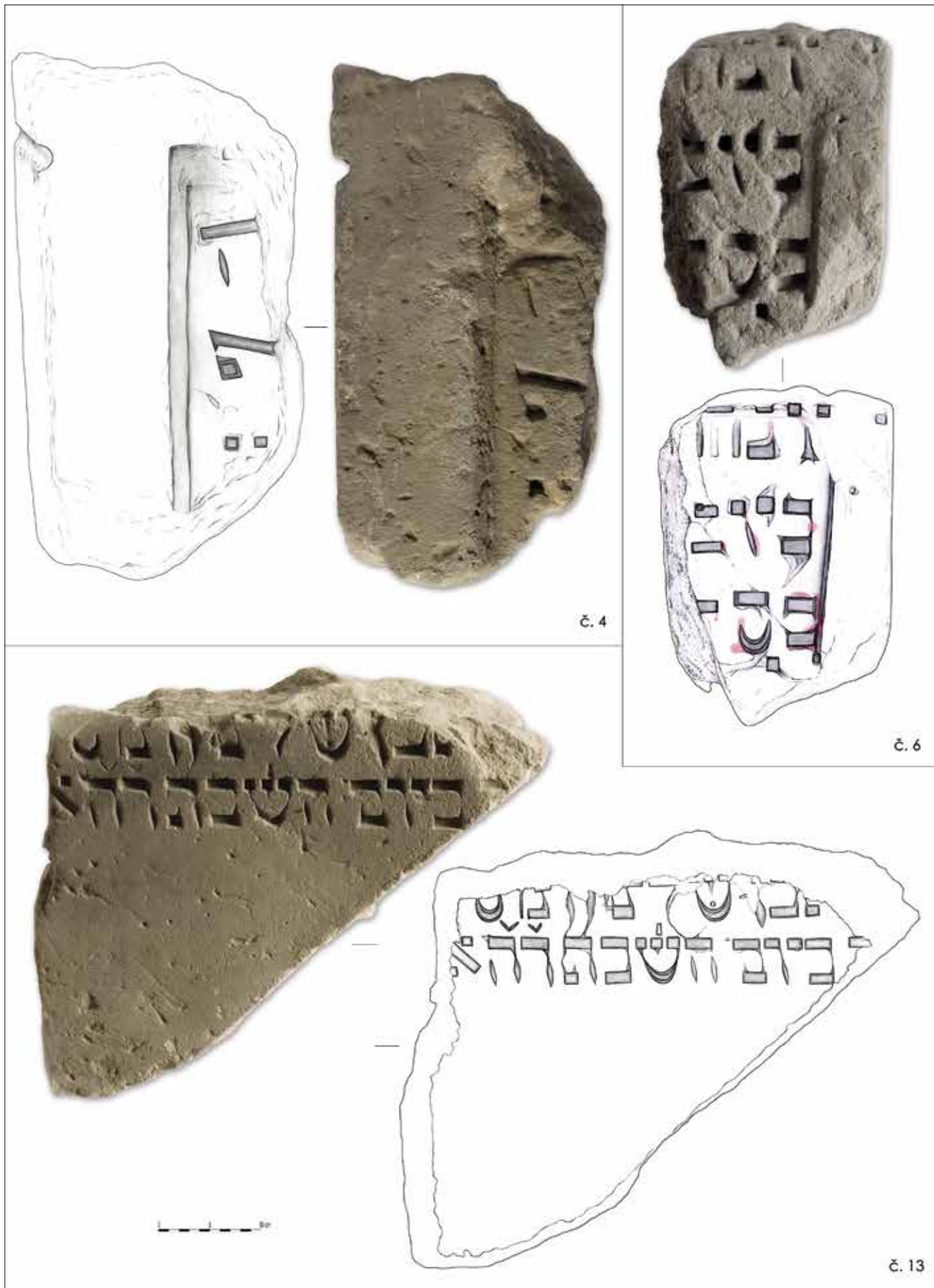
Prozatím největší zahuštění hrobů bylo prokázáno v centrální části Zahrady, kde většina hrobových jam byla ve směru západ–východ od sebe vzdálena v průměru 0,3 m, oproti tomu na její východní a severní periferii oscilovala vzdálenost mezi jednotlivými hroby kolem 0,8 m (obr. 6).

Nově zkoumané hroby v Purkyňově ulici je možno zařadit do období počátku 13. až konce(?) 14. století. Stáří situací odhalených ve Vladislavově a Jungmannově ulici bylo stanoveno v širším intervalu poloviny 13. až 2. poloviny 15. století.

Odhalená stratigrafie dokládá, že v severozápadní části nekropole hroby převrstvily starší sídlištní horizont (několik sloupových a tyčových jam a fragment polozahloubeného domu;

8 Prohlášení nemovité KP r. č. ÚSKP 50198/1–2266 „Židovský hřbitov bývalý – zv. Židovská zahrada, archeologické stopy“ obsahuje seznam parcelních čísel a plánek zpřesňující její rozsah vyloučením podsklepených prostor stávajících budov, kde bylo přepokládáno kompletní zničení hřbitova v průběhu asanace a po ní (obr. 6). Zpracování podkladů na MK ČR se však neobešlo bez problémů (viz DRAGOUN 2000, 450), a např. začlenění bloku při Charvátově ulici je poněkud problematické. Na základě poznatků předkládaných v tomto textu je zřejmé, že stávající podoba KP by měla projít reidentifikací. Kromě nového vymezení severozápadní hranice hřbitova jde o ověření zachování hrobů pod objekty podsklepenými jen jedním patrem sklepů – viz lokalita č. 6.

9 K obdobnému vymezení mohla také sloužit zeď zaznamenaná v rámci výzkumu lokality 1 (viz obr. 7).



Obr. 18. Praha 1-Nové Město, domovní blok mezi ulicemi Spálená, Purkyňova, Vladislavova, Charvátova ppč. 725/1, lokalita č. 3. Fragments náhrobků z bývalého židovského hřbitova, popis viz tab. 1 (kresba V. Čermák, foto F. Malý, graficky upravila S. Babušková, 2014).