

PŘÍKLADY DOKUMENTACE DŘEVĚNÝCH HISTORICKÝCH MŘÍŽOVÝCH DVEŘÍ V INTERIÉRECH DOMŮ

VERONIKA BARTOŠOVÁ – DOROTA HAVLÍKOVÁ

Potřeba dokumentace a obecného rozboru autentických okenních a dveřních výplní se v uplynulém roce výzkumného úkolu zaměřila na dřevěné mříže, tzv. katry. Ty byly zaznamenány v šesti domech na území Pražské památkové rezervace. K podrobnému zpracování byl vybrán příklad mřížových dveří v čp. 169 v Úvoze na Hradčanech. Rozšíření tohoto typu mimo hlavní město dokládá druhé podrobné zpracování prvku v objektu tvrze čp. 31 v Nebovidech (okr. Kolín nad Labem) z konce 19. století.

EXAMPLES OF DOCUMENTATION OF HISTORIC WOODEN LATTICE DOORS IN HOUSE INTERIORS

The need for documentation and a general analysis of authentic window and door panels in the past year of the research project focused on wooden lattices known as katry. These were recorded in six houses in the Prague Heritage Reservation. The example of lattice door No. 169 in Úvoza in Hradčany was selected for detailed examination. The extension of this type beyond Prague is demonstrated by the second detailed examination of the element in the fortress building at No. 31 in Nebovidy 31 (Kolín nad Labem district) from the end of the 19th century.

Klíčová slova — Pražská památková rezervace – barokní dřevěná mříž – metody dokumentace

Key words — Prague Heritage Reservation – Baroque wooden lattice – documentation methods

Práce vznikla v rámci plnění výzkumného cíle NPÚ: Výzkum nemovitých památek v ČR. Aktuální metodické otázky průzkumu a dokumentace, ohrožené druhy památek a jejich vybrané exempláře, financované z institucionální podpory Ministerstva kultury na dlouhodobý koncepční rozvoj výzkumné organizace. Předmětem dokumentace jsou stavební uměleckořemeslné prvky, které jsou součástí staveb anebo s nimi přímo souvisejí. Zároveň to jsou prvky ze stavby snadno odejmutelné, nejsou zpravidla součástí nosných konstrukcí, lze tedy předpokládat vyšší riziko jejich ztráty. Zejména se jedná o práce truhlářské, kovářské, kovotepecké a kovolitecké. Naopak do této kategorie nespádají práce kamenické, které jsou zpravidla pevnou součástí staveb, bývají spojeny s nosnými konstrukcemi, a tudíž nejsou tak snadno odstranitelné.

V minulých dvou letech byly ve Staleté Praze publikovány výsledky dokumentace zachovaných barokních okenních výplní fasád Velkopřevorského paláce maltézských rytířů na Malé Straně na Velkopřevorském náměstí (BARTOŠOVÁ/HAVLÍKOVÁ/CHALOUPKA 2012; HAVLÍKOVÁ/BARTOŠOVÁ 2013). Zachování těchto prvků in situ bude v blízké budoucnosti při údržbě paláce složité pro jejich nedostatečné tepelně izolační vlastnosti.

V rámci plnění výzkumného cíle NPÚ v letech 2013 a 2014 byla provedena dokumentace a zaměření dvou atypických dělicích prvků – mřížových dřevěných dveří ze dvou historických období. První výplní jsou barokní dveře v domě čp. 169 v ulici Úvoz na Hradčanech, které oddělují jednotlivé podesty domovního schodiště od pavlačí uličního křídla domu a druhé dveře z konce 19. století se nachází v obytném objektu tvrze Nebovidy v okrese Kolín. Současně s dokumentací probíhá terénní průzkum výskytu obdobných dřevěných mřížových dveří nejen v domech Pražské památkové rezervace.

Historický vývoj typu prvku

V nadpisu článku bylo použito k pojmenování tohoto atypického prvku slovo „mříže“. Jedná se však spíše o zvláštní typ dveřní dřevěné výplně, která se běžně nazývá „katr“.¹

Mřížové dveře se paralelně vyvíjely vedle obdobných prvků, jakými jsou především kovové mříže, dveře se zasklením, případně celé prosklené stěny. Jelikož byly vyhotoveny ze dřeva, často se nedochovaly nebo byly nahrazeny kovovými prvky. Kvalita umělecko-řemeslného provedení byla obdobná jako u dveřních výplní, s profilovanými subtilními příčlemi, klapačkou, či zdobením a tvarováním plochých sloupků či kazet v dolní části. Paralela s dveřními výplněmi se dá najít i u použitého druhu dřeva, barokní dveře na Úvoze na Hradčanech jsou z dubového masivu,

¹ Rozbor terminologie připravuje k tisku prof. Ing. arch. Jiří Škabrada, CSc.

dveře tvrže v Nebovidech z konce 19. století z měkkého dřeva natřeného krycím nátěrem. V tomto článku se zabýváme pouze mřížovými dveřmi v interiérech obytných domů, ale je zřejmé, že tento prvek má své uplatnění i jinde, například v církevní (mřížové dveře kaplí, kostelů, far atd.) i lidové architektuře (vjezdové brány apod.).

Mřížové dveře se nacházejí v místech s nutností vymezení dvou prostor různých funkcí, důležitosti nebo majetkového vlastnictví. Byly řešeny jako částečně otevřené a umožňovaly průhled i větrání. Ve stejném období, například v baroku či klasicismu, se používaly v místech s tepelně izolačními nároky obdobné výplňové dřevěné prvky, avšak prosklené. Tyto měly subtilnější profilace, a to zejména prosklených částí s příčlemi. V případě nutnosti zabezpečení byly pak použity mříže kované. Všechny tři zmíněné typy mřížových dveří se vyvíjely souběžně a lze je v objektech nalézt vedle sebe v jednom prostoru (např. podesty schodišť, chodby atd.). Často najdeme dřevěné mřížové dveře v pražském prostředí na pavlačích měšťanských domů. V Praze lze vysledovat použití této specifické výplně od doby baroka, starší užití nám není známo.

Stručný popis domu čp. 169 včetně umístění dokumentovaných prvků

Dům U Tří (zlatých) sekerek je barokní novostavbou palácového typu z 2. čtvrtiny 18. století, objekt vznikl na místě starší barokní zástavby (VLČEK 2000, 390–391). Řadový čtyřkřídlý objekt je do Úvozu pětipatrový, k Radničním schodům dvoupatrový. Směrem do Úvozu se dům obrací sedmiosou fasádou palácového typu s bohatou vrcholně barokní štukovou výzdobou portálu, suprafenester a parapetů oken a tympanonu štítu. V objektu je zachováno několik málo původních výplňových prvků, ke kterým se jednoznačně dají zařadit předmětné barokní dřevěné mříže, které se nacházejí ve třetím (obr. 1), čtvrtém (obr. 2) a pátém podlaží (obr. 3) při vstupu ze schodiště na pavlač, při severní straně jižního křídla domu čp. 169, které je situováno směrem do ulice Úvoz.



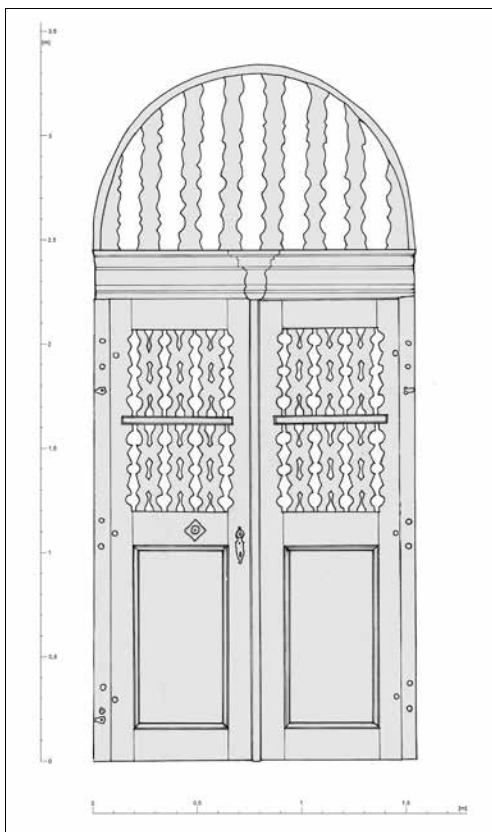
PRVEK Č. 1

Dřevěná mříž z tvrdého dřeva nacházející se ve třetím patře je osazena do severní stěny jižního křídla objektu, uzavírá jižní pavlač domu. Prvek (obr. 4, 5) je osazen vně špalety do dřevěného rámu, který je v rozích spojen na čep a rozpor jištěný kolíky, stejně tak jako další dva prvky dokumentované v tomto domě. Rám je upevněn do zdi zdobnými barokními kovanými lavičnickými (obr. 6) různého nepravidelného tvaru (např. lavičnick rostlinného tvaru vepsaný do protáhlého trojúhelníku se zkosenými rohy, lavičnick s eliptickým tvarem, lavičnick trojúhelníkového tvaru se zaoblenými rohy). Dveře mají pevný masivní poutec (obr. 7) s velmi bohatou barokní profilací, jedná se o jednu z nejzdobnějších částí. Nad poutcem je pevný světlík, který vyplňují jednotlivé dřevěné mříže v podobě vyřezávaných prken šířky cca 10 cm, prkna jsou umístěna vertikálně. Výplňový prvek je tvořen dvoukřídlými dveřmi rámové konstrukce s dolní plnou částí se vsazenou kazetou, která je směrem do schodiště vpadlá a olištovaná, směrem na pavlač je zobrazena pozitivně. Nad kazetou je na levé části dveří osazeno barokní kování – přítuha – v podobě ozdobné kulaté úchytky (rytý geometrický motiv) se štítkem (obr. 8), který má kosočtverečný tvar a celý je zvýrazněn vegetabilním motivem, vrcholy stran tohoto čtverce vrcholí trojlístem. Na stejné úrovni se nachází mosazná koule, zřejmě dodatečně osazená, s jednoduchým mosazným štítkem (obr. 9), ze strany pavlače je osazen krabicový barokní bohatě zdobený zámek. Horní

Obr. 1–3. Praha 1-Hradčany, čp. 169, Úvoz 6. **1** – půdorys třetího patra s vyznačením prvku č. 1; **2** – Půdorys čtvrtého patra s vyznačením prvku č. 2; **3** – Půdorys pátého patra s vyznačením prvku č. 3 (dle LIBAL ET AL. 1974, překreslila V. Bartošová, 2014).

Obr. 4. Praha 1-Hradčany, čp. 169, Úvoz 6. Pohled na prvek č. 1 ze schodiště (kresba V. Bartošová, 2013).

Obr. 5. Praha 1-Hradčany, čp. 169, Úvoz 6. Celkový pohled na prvek č. 1 ze schodiště (foto P. Havlík, 2014).



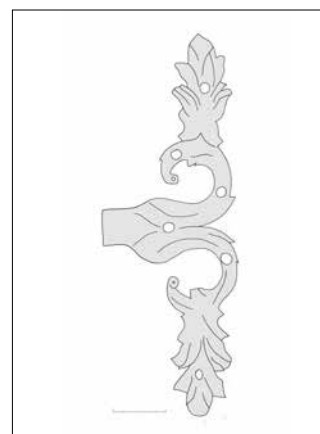
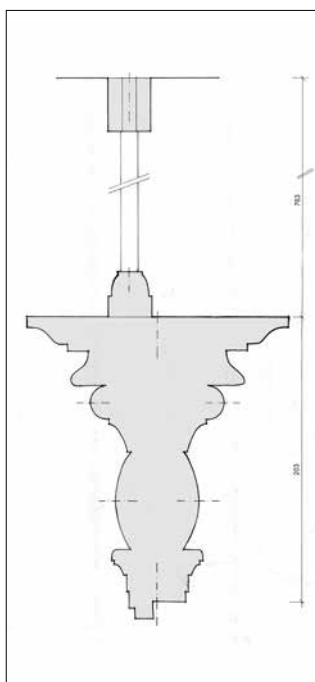
Obr. 6. Praha 1-Hradčany, čp. 169, Úvoz 6. Detail prvku č. 1, lavičnick (foto P. Havlík, 2014).

Obr. 7. Praha 1-Hradčany, čp. 169, Úvoz 6. Detail prvku č. 1, vodorovný řez poutcem v poměru 1 : 1 (kresba D. Havlíková, 2013).

Obr. 8. Praha 1-Hradčany, čp. 169, Úvoz 6. Detail prvku č. 1, přítuha s ozdobným štítkem (foto P. Havlík, 2014).

Obr. 9. Praha 1-Hradčany, čp. 169, Úvoz 6. Detail prvku č. 1, mosazná koule se štítkem (foto P. Havlík, 2014).

Obr. 10. Praha 1-Hradčany, čp. 169, Úvoz 6. Detail prvku č. 1, pohled na horní závěs v poměru 1 : 1 (kresba V. Bartošová, 2013).



6	7	8
9		10

část křídel dveří je vyplněna jednotlivými dřevěnými mřížemi v podobě pravidelně vyřezávaných prken šířky cca 7 cm (opět vertikální osazení), jejich pevnost je uprostřed posílena zřejmě do-
datečně osazeným svlakem, který je přes ně umístěn horizontálně. Klapačka dveří je v případě tohoto prvku jistě původní a horní hlavice klapačky kopíruje bohatě zdobený poutec. Dveře jsou osazeny různými bohatě zdobenými rozvilinovými závěsy většinou s vegetabilním dekorem, které jsou zdobeny rýhováním (obr. 10). Povrchová úprava úchytky se štítkem, krabicového zámku i rozvilinových závěsů je provedena cínováním.

PRVKY Č. 2 A 3

Prvek č. 2 (obr. 11, 12, 13) je situován ve čtvrtém patře a prvek č. 3 (obr. 14) v pátém. Tyto oba prvky se liší od výše uvedeného tím, že světlík nad dveřmi není vyplněn, ale je volný, mříže tak končí pouze bohatě profilovaným poutcem. Prvek č. 3 je navíc osazen ve východní zdi pavlače třetího patra. Oba prvky mají různé většinou bohatě zdobené rozvilinové závěsy (obr. 15, 16, 17) s cínovou povrchovou úpravou. Dřevo je upraveno mořením, případně lakováním (stejně jako u prvku č. 1), lze usuzovat, že původně byl povrch pouze voskovaný.



Obr. 11. Praha 1-Hradčany, čp. 169, Úvoz 6. Celkový pohled na prvek č. 2 ze schodiště (foto P. Havlík, 2014).

Obr. 12. Praha 1-Hradčany, čp. 169, Úvoz 6. Detail prvku č. 2, hřeby (foto P. Havlík, 2014).

Obr. 13. Praha 1-Hradčany, čp. 169, Úvoz 6. Detail prvku č. 2, klika se štítkem (foto P. Havlík, 2014).



Dřevěné mříže jsou vzhledem k jejich stáří v poměrně dobrém stavu, jsou na nich patrné stopy neodborných oprav, které by měly být při budoucí opravě odstraněny (vlastník nemovitosti počítá s restaurováním těchto tří výplňových prvků). Kování je na několika místech doplněno nepůvodními mechanismy, ve dvou případech je původní klapačka nahrazena novodobou (prvek č. 2 a 3). Dům čp. 169 v ulici Úvoz prošel složitým stavebním vývojem, dokumentované mříže byly do severní obvodové zdi jižního křídla osazeny pravděpodobně v průběhu první poloviny 18. století, a jelikož nejsou vystaveny povětrnostním vlivům, jsou zachovány intaktně.

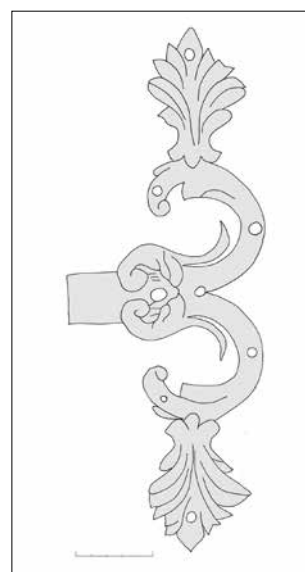
Obr. 14. Praha 1-Hradčany, čp. 169, Úvoz 6. Celkový pohled na prvek č. 3 ze schodiště (foto P. Havlík, 2014).

Obr. 15. Praha 1-Hradčany, čp. 169, Úvoz 6. Detail prvku č. 2, závěs (foto P. Havlík, 2014).

Obr. 16. Praha 1-Hradčany, čp. 169, Úvoz 6. Detail prvku č. 2, pohled na horní závěs v poměru 1 : 1 (kresba V. Bartošová, 2013).



Obr. 17. Praha 1-Hradčany, čp. 169, Úvoz 6. Detail prvku č. 3, závěs (foto P. Havlík, 2014).



Ostatní příklady prvků v terénu v Pražské památkové rezervaci

Během prováděné terénní dokumentace byly nalezeny i jiné příklady obdobných prvků na území Pražské památkové rezervace. Nejstarším prvkem, který lze datovat do období baroka, jsou dřevěné dveře umístěné v domě čp. 490 na Malé Straně (obr. 18).² Tento výplňový prvek se nachází ve třetím patře a odděluje schodiště od pavlače. Základní členění prvku je obdobné jako u výše uvedených dveří v domě čp. 169 na Hradčanech, dvoukřídle dveří jsou zvýrazněny bohatě profilovaným poutcem, křídlo je vždy tvořeno olištovanou kazetou a horní část tvoří vždy dva svislé dřevěné pruty pevně zabudované do konstrukce. Horní část nad poutcem je vyplněna vyřezávaným barokním rozvilinovým dekorem.

Další výplňový prvek podobného charakteru lze nalézt v domě čp. 690 v Benediktské ulici na Starém Městě (obr. 19), kde je obdobná mříž použita zřejmě druhotně a rozděluje pavlač. Dle tvarosloví se zřejmě jedná o výplňovou konstrukci pocházející z 19. století. Dvoukřídle dřevěné dveře jsou osazené v rámu, který je přichycen ke stěně a zábradlí pavlače. Křídlo je vždy uprostřed členěno horizontálním vlysem, kde spodní i horní část je vyplněna štíhlými svislými dřevěnými profilovanými kuželkami jednoduchého tvaru.

Poslední zaznamenaný výplňový prvek se nachází v domě čp. 592 v Celetné ulici na Starém Městě.³ Zde se při vstupu ze schodiště do prvního patra nachází pouze dřevěný rám dveří, který je bohatě profilován. Světlík pak vyplňuje bohatý rozvilinový dřevěný dekor (obr. 20).

2 Čp. 490, Velkopřevorské nám. 1, Praha 1-Malá Strana.

3 Čp. 592, Celetná 23, Praha 1-Staré Město.



Obr. 18. Praha 1-Malá Strana, čp. 490, Velkopřevorské náměstí 1. Celkový pohled na prvek z pavlače (foto V. Bartošová, 2014).

Obr. 19. Praha 1-Staré Město, čp. 690, Benediktská 7. Celkový pohled na prvek (foto P. Cibulová, 2013).



Obr. 20. Praha 1-Staré Město, čp. 592, Celetná 23. Pohled na světlík prvku z chodby (foto V. Bartošová, 2014).

Shodné atypické výplňové prvky jistě můžeme nalézt na mnoha dalších historických stavbách, a to samozřejmě nejen na území Pražské památkové rezervace. V rámci výše uvedeného grantu proběhlo zaměření obdobného výplňového prvku na Kolínsku v tvrzi Nebovidy.⁴

Stručná historie tvrze v Nebovidech (okr. Kolín)

Tvrz čp. 31 v Nebovidech u Kolína, pozůstatek sídla drobné venkovské šlechty nedaleko románského kostela sv. Petra a Pavla, je situována v pohledově exponované poloze na návsi obce. Protáhlá vesnice, která je prvně zmíněna v roce 1235 (ZÁHORKA 2012, nestr.), je vystavěna na terase nad hlubokým Nebovidským potokem. První písemná zmínka o tvrzi pochází z roku 1436, kdy se stala panským sídlem.

Mohutná patrová budova gotické tvrze byla v období po polovině 16. století dostavěna na renesanční zámek trojkřídlého půdorysu a v baroku přestavěna na sýpku. V této době byl k severní hradební zdi přistavěn přízemní hospodářský objekt konírny, uzavírající čtvercové nádvoří. Na severní straně je dochována i brána vjezdu do dvora. V jižní polovině východního křídla jsou zachovány konstrukce vlastní středověké tvrze, severní část se samostatným vstupem z nádvoří byla přistavěna dodatečně (pravděpodobně v baroku) a prošla rozsáhlejší rekonstrukcí v 2. polovině 19. století. Objekt v této době jednoznačně sloužil jako obytné stavení pro správce dvora. O vysoké kultuře bydlení nejlépe vypovídají odkryté dekorativní malby v patře. Nyní je tvrz dlouhodobě neobydlená, následkem zanedbané údržby došlo k narušení stávající krytiny sedlové střechy a následnému zatékání do interiéru. Pro havarijní stav byla v roce 2001 odsouzena k demolici. Naštěstí se podařilo v poslední chvíli tento záměr zvrátit a tvrz byla 30. 7. 2001 prohlášena kulturní památkou (rejstř. č. ÚSKP 51045/2-4441). V roce 2012 vzniklo občanské sdružení Nebovidská tvrz, které zahájilo obnovu památky a kromě postupné opravy krovů a střech zde pořádá i kulturní akce.

Technický stav většiny hodnotných dřevěných výplní je však tak tristní, že jejich záchrana a zachování in situ je v podstatě nemožné. Ve snaze zdokumentovat tyto prvky, bylo započato jejich zaměřování a zdokumentování pro budoucí možnou výrobu věrohodných kopií. Jedná se zejména o prvky poslední větší rekonstrukce obytného stavení v 2. polovině 19. století. Mezi zajímavé a ojedinělé prvky lze zařadit dřevěnou dělicí stěnu v přízemí s dvoukřídlými dveřmi, plnicí



Obr. 21. Nebovidy, okres Kolín, čp. 31. Půdorys přízemí s vyznačením dokumentovaných dveří (kreslil Mgr. Jindřich Záhorka, 2012).

⁴ Autorky si kladou za cíl shromáždit další obdobné příklady dřevěných mřížových dveří, a to i mimopražských příkladů, a ty posléze publikovat.

funkci mříže, oddělující veřejně přístupné místnosti v přízemí od patrně soukromého obytného patra majitele. Prvek je pravděpodobně z konce 19. století a nelze vyloučit, že se jedná o jeho druhotné umístění.

Popis prvku

Dřevěná mříž je osazená v dělicí dřevěné příčce, která tvoří jeden prostorový prvek. Ta se nachází v jižním traktu obytného stavení navazujícím na východní středověkou tvrz, v chodbě v přízemí u vstupu na domovní schodiště (obr. 21). Příčka vysoká 2,5 m půdorysně navazuje na zeď vymezující nástupné rameno schodiště. V její severní části, ve styku s traktovou zdí, je osazená dřevěná plochá zárubeň s dřevěnými dvoukřídlými mřížovými dveřmi otvíravými směrem ke schodišti (obr. 22). Konstrukce je ukončena profilovaným příčником s lícovou profilovanou částí otočenou

Obr. 22. Nebovídy, okres Kolín, čp. 31. Celkový pohled na prvek z domovního schodiště (foto D. Havlíková, 2014).



Obr. 23. Nebovídy, okres Kolín, čp. 31. Celkový pohled na prvek z přístupové chodby (foto D. Havlíková, 2014).



Obr. 24. Nebovídy, okres Kolín, čp. 31. Detail dveřního křídla s profilací plochých sloupků (foto D. Havlíková, 2014).



Obr. 25. Nebovídy, okres Kolín, čp. 31. Detail profilace dřevěné kuželky dveří a zámku se štítkem (foto D. Havlíková, 2014).



do prostoru schodiště. Pevná část dělicí stěny je tvořena svisle pobíjenými prkny (obr. 23) kladenými vedle sebe na sraz. Dveřní křídla jsou rámové konstrukce s čepovanými spoji jištěnými pomocí dřevěných kolíků (obr. 24). Do vodorovných vlysů jsou na obou koncích zapuštěny slabší ploché vyřezávané sloupky, tři v horní a tři v dolní části. Dolní část sloupku je jednoduššího tvarování, horní je nepatrně zdobenější (obr. 25). Všechny sloupky jsou stejné, jeden chybí. Klapačka má na obou koncích svislý malý oblounový profil. Dveřní křídla jsou zavěšena na kovové zapuštěné závěsy s kónickým ukončením s kužilkem. Celá příčka včetně dveří je z měkkého masivu, natřená několika vrstvami barvy bílého odstínu nebo slonové kosti.

Metody dokumentace

Prvky byly fotograficky zdokumentovány, u prvku č. 1 byla provedena navíc fotogrammetrie (pohled na prvek z prostoru podesty schodiště, pohled z pavlače). Na místě byla na milimetrový papír vyhotovena skica prvku č. 1, z níž byl zpracován výkres celkového pohledu na prvek z prostoru schodiště 1 : 10 a nákresy detailů profilací jednotlivých prvků – římsy, zališťování kazet v měřítku 1 : 1 (BLÁHA ET AL. 2005, 84–85, 93.). Základní rozměry byly zaměřeny skládacím metrem i digitálním měřidlem, profilace jednotlivých prvků posuvným měřítkem – šuplerou, s přesností na 0,1 cm.

Závěr

V rámci dřevěných výplní se jedná o unikátní prvky, které se do současné doby zachovaly v omezeném počtu a jejichž konstrukce se paralelně vyvíjela vedle kovaných mříží a prosklených dveřních stěn. Díky specifickému umělecko-řemeslnému provedení jsou tyto prvky zajímavým atypickým druhem dřevěných výplní a z pohledu památkové péče si zaslouží nejvyšší možnou ochranu.

LITERATURA

- BARTOŠOVÁ/HAVLÍKOVÁ/CHALOUPKA 2012 — Veronika BARTOŠOVÁ / Dorota HAVLÍKOVÁ / Jakub CHALOUPKA: Příklad dokumentace barokní okenní výplně Velkopřevorského paláce čp. 485 na Malé Straně v Praze. Staletá Praha 28, 2012/1, 134–142.
- BLÁHA ET AL. 2005 — Jiří BLÁHA / Vít JESENSKÝ / Petr MACEK / Vladislav RAZÍM / Jan SOMMER / Jan VESELÝ: Operativní průzkum a dokumentace historických staveb. (=Odborné a metodické publikace, sv. 31), Praha 2005.
- HAVLÍKOVÁ/BARTOŠOVÁ 2013 — Dorota HAVLÍKOVÁ / Veronika BARTOŠOVÁ: Historické okenní výplně barokních vikýřů Velkopřevorského paláce čp. 485 na Malé Straně v Praze. Staletá Praha 29, 2013/1, 83–91.
- LÍBAL ET AL. 1974 — Dobroslav LÍBAL ET AL.: Stavebně historický průzkum. Hradčany, čp. 169/IV. Strojopis SÚRPMO, Praha 1974. Uloženo: dokumentační fondy NPÚ ÚOP HMP.
- MUK/LÍBAL 1974 — Jan MUK / Dobroslav LÍBAL: Stavební historie. In: Stavebně historický průzkum. Hradčany, čp. 169/IV. Strojopis SÚRPMO, Praha 1974, 20. Uloženo: dokumentační fondy NPÚ ÚOP HMP.
- SCHUBERT 2005 — Alfréd SCHUBERT: K péči o památkově hodnotné výplně okenních a dveřních otvorů. In: Sborník příspěvků k 5. ročníku konference Obnova památek 2005 – okna a dveře konané 22. 3. 2005 v Praze. Praha 2005, 21–31.
- SCHUBERT 2004 — Alfréd SCHUBERT: Péče o výplně historických okenních a dveřních otvorů. (=Odborné a metodické publikace, sv. 29), Praha 2004.
- ŠKABRADA 2003 — Jiří ŠKABRADA: Konstrukce historických staveb. Praha 2003.
- ŠKABRADA 2004 — Jiří ŠKABRADA: Přehled vývoje konstrukčního utváření výplní otvorů v historických stavbách. In: Okna a dveře. (=Sborník 2), Martin Ebel / Milena Hauserová / Daniela Houšková (eds), Praha 2004, 5–8.
- VLČEK 2000 — Pavel VLČEK (ed.): Umělecké památky Prahy. Hradčany. Praha 1999.
- ZÁHORKA 2012 — Jindřich ZÁHORKA: Tvrz v Nebovidech. Standardní nedestruktivní stavebně historický průzkum. Strojopis, Praha 2012. Uloženo: dokumentační fondy NPÚ ÚOP SČ.

ZUSAMMENFASSUNG

BEISPIELE DER DOKUMENTIERUNG DER HÖLZERNEN GITTERTÜREN IN DEN INNENRÄUMEN

Den Gegenstand der Untersuchung stellen die hölzernen historischen Türen innerhalb der Gebäude und ihre Funktionsbestimmung in der Hausanlage dar. Die Gittertür entwickelte sich parallel neben ähnlichen Gliedern, wie vor allem den Schmiedegittern, verglasten Türen, bzw. den verglasten Wänden. Mit Rücksicht dazu, dass sie aus Holz hergestellt waren, verschwanden sie oft oder wurden mit Metallarbeiten ersetzt. Die Qualität der handwerklichen Ausführung war ähnlich wie bei den Holzausfüllungen der Türen mit profilierten

Details (z. B. der Schlagleiste, den Kassetten in der unteren Partie oder den flachen Kegeln). Die Gittertüren befinden sich an Stellen mit notwendiger Abtrennung zweier Räume verschiedener Funktion, Wichtigkeit oder Besitzes, sie ermöglichen auch die Lüftung. Sie sind im Prager Milieu oft auf den Pawlatschen der Bürgerhäuser anzutreffen. Man dokumentiert bislang die ältesten Beispiele von Holzgittern in Prag seit dem Barock. Parallel mit der Dokumentierung verläuft in der Gegenwart auch die Geländeuntersuchung des Vorkommens von weiteren hölzernen Gittertüren im Prager Denkmalschutzgebiet.

Abb. 1. Prag 1-Hradschin, Nr. Konskr. 169, Úvoz (Hohler Weg) 6. Grundriss vom 3. Obergeschoss mit Bezeichnung des Bauteiles Nr. 1 (nach LIBAL ET AL. 1974, kopiert von V. Bartošová, 2014).

Abb. 2. Prag 1-Hradschin, Nr. 169, Úvoz 6. Grundriss vom 4. Obergeschoss mit Bezeichnung des Bauteiles Nr. 2 (nach LIBAL ET AL. 1974, kopiert von V. Bartošová, 2014).

Abb. 3. Prag 1-Hradschin, Nr. 169, Úvoz 6. Grundriss vom 5. Obergeschoss mit Bezeichnung des Bauteiles Nr. 3 (nach LIBAL ET AL. 1974, kopiert von V. Bartošová, 2014).

Abb. 4. Prag 1-Hradschin, Nr. 169, Úvoz 6. Bauteil Nr. 1, Ansicht der Treppenseite (Zeichnung V. Bartošová, 2013).

Abb. 5. Prag 1-Hradschin, Nr. 169, Úvoz 6. Bauteil Nr. 1, Gesamtansicht aus der Treppe zu (Foto P. Havlík, 2014).

Abb. 6. Prag 1-Hradschin, Nr. 169, Úvoz 6. Bauteil Nr. 1, Detail vom Bankeisen (Foto P. Havlík, 2014).

Abb. 7. Prag 1-Hradschin, Nr. 169, Úvoz 6. Bauteil Nr. 1, Detail – Querschnitt über den Kämpfer, Maßstab 1 : 1 (Zeichnung D. Havlíková, 2013).

Abb. 8. Prag 1-Hradschin, Nr. 169 Úvoz 6. Bauteil Nr. 1, Detail des Griffes mit Zierbeschlag (Foto P. Havlík, 2014).

Abb. 9. Prag 1-Hradschin, Nr. 169, Úvoz 6. Bauteil Nr. 1, Messingkugel mit Beschlag (Foto P. Havlík, 2014).

Abb. 10. Prag 1-Hradschin, Nr. 169, Úvoz 6. Bauteil Nr. 1, Detail des oberen Scharniers, Maßstab 1 : 1 (Zeichnung V. Bartošová, 2013).

Abb. 11. Prag 1-Hradschin, Nr. 169, Úvoz 6. Bauteil Nr. 2, Gesamtansicht aus der Treppe zu (Foto P. Havlík, 2014).

Abb. 12. Prag 1-Hradschin, Nr. 169, Úvoz 6. Bauteil Nr. 2, Detail der Nägel (Foto P. Havlík, 2014).

Abb. 13. Prag 1-Hradschin, Nr. 169, Úvoz 6. Bauteil Nr. 2, Detail der Klinke mit Beschlag (Foto P. Havlík, 2014).

Abb. 14. Prag 1-Hradschin, Nr. 169, Úvoz 6. Bauteil Nr. 3, Gesamtansicht aus der Treppe zu (Foto P. Havlík, 2014).

Abb. 15. Prag 1-Hradschin, Nr. 169, Úvoz 6. Bauteil Nr. 2, Detail des Scharniers (Foto P. Havlík, 2014).

Abb. 16. Prag 1-Hradschin, Nr. 169, Úvoz 6. Bauteil Nr. 2, Detail des oberen Scharniers, Maßstab 1:1 (Zeichnung V. Bartošová, 2013).

Abb. 17. Prag 1-Hradschin, Nr. 169, Úvoz 6. Bauteil Nr. 3, Detail des Scharniers (Foto P. Havlík, 2014).

Abb. 18. Prag 1-Kleinseite, Nr. 490, Velkopřevorské nám. (Grandprioratsplatz) 1. Gesamtansicht des Bauteils aus der Pawlatsche zu (Foto V. Bartošová, 2014).

Abb. 19. Prag 1-Altstadt, Nr. 690, Benediktská (Benedikts-) G. 7. Gesamtansicht des Bauteils (Foto P. Cibulová, 2013).

Abb. 20. Prag 1-Altstadt, Nr. 592, Celetná (Zeltner-) G. 23. Oberlicht des Bauteils, Blick von der Flur zu (Foto V. Bartošová, 2014).

Abb. 21. Nebovidy, Bez. Kolín, Nr. Konskr. 31. Grundriss vom Erdgeschoss mit Bezeichnung der dokumentierten Türe (Zeichnung Mag. Jindřich Záhorka, 2012).

Abb. 22. Nebovidy, Nr. 31. Bauteil, Gesamtansicht aus der Haustreppe zu (Foto D. Havlíková, 2014).

Abb. 23. Nebovidy, Nr. 31. Bauteil, Gesamtansicht aus dem Hausflur zu (Foto D. Havlíková, 2014).

Abb. 24. Nebovidy, Nr. 31. Türflügel, Detail mit der Profilierung der flachen Säulchen (Foto D. Havlíková, 2014).

Abb. 25. Nebovidy, Nr. 31. Detail der Profilierung der Holzkugel der Tür und der Schlosse mit Beschlag (Foto D. Havlíková, 2014).

Übersetzung von Jindřich Noll

Práce vznikla v rámci plnění výzkumného cíle Národního památkového ústavu „Výzkum nemovitých památek v ČR: Aktuální metodické otázky průzkumu a dokumentace, ohrožené druhy památek a jejich vybrané exempláře“, financovaného z institucionální podpory Ministerstva kultury na dlouhodobý koncepční rozvoj odborné organizace.

Mgr. Veronika BARTOŠOVÁ
NPÚ ÚOP HMP
Na Perštýně 12/356, 110 00 Praha 1
bartosova.veronika@npu.cz

Ing. arch. Dorota HAVLÍKOVÁ
NPÚ ÚOP SČ
Sabinova 5/373, 130 11 Praha 3
havlikova.dorota@npu.cz