

KE STAVEBNÍM DĚJINÁM ZANIKLÉHO ŠPITÁLNÍHO KOSTELA SV. BARTOLOMĚJE NA NOVÉM MĚSTĚ PRAŽSKÉM (ČP. 427 A 435)

MIROSLAV KOVÁŘ – MARTIN MUSÍLEK – ANNA PROKOPOVÁ

Předkládaný příspěvek se stručně zabývá ranými dějinami špitálu při kostele sv. Bartoloměje na Novém Městě pražském s ohledem na výsledky archeologického výzkumu realizovaného v roce 2010. Výzkum zachytil pozůstatky špitálního kostela sv. Bartoloměje založeného na samém počátku 16. století. Z destrukčního souvrství byly získány fragmenty architektonických prvků, zejména klenebních žeber, které je možné dávat do souvislosti s konstrukcemi chrámu sv. Bartoloměje strženého ve prospěch nových sociálních staveb roku 1884.

CONTRIBUTION TO THE BUILDING HISTORY OF A FORMER TOWN HOSPITAL AND A POOR HOUSE OF ST. BARTHOLOMEW AT NOVÉ MĚSTO IN PRAGUE (NOS. 427 AND 435)

This article briefly discusses the early history of the hospital at St. Bartholomew's church at Nové Město in Prague in view of the results of archaeological excavations realised in 2010. The excavation revealed remains of St. Bartholomew's hospital church founded at the beginning of the 16th century. The destruction layers contained architectural fragments, mainly vault ribs, which may derive from the demolition material of the church prior to new social buildings construction in 1884.

Klíčová slova — Praha – Nové Město – archeologický výzkum – architektura – středověk – špitál – kostel – architektonické prvky

Key words — Prague – Nové Město – archaeological excavation – architecture – Middle Ages – hospital – church – architectonic fragments

Rozsáhlé asanační úpravy probíhající od 80. let 19. století změnilly podobu pražského Podskalí. Jednou ze staveb, která zaniká právě v této době, byl i bývalý špitální kostel sv. Bartoloměje situovaný v jihozápadní části Nového Města pražského na nároží ulic Vyšehradská a Na Slupi (obr. 1). Jednalo se o jednoduchý kostelík založený na samém počátku 16. století. O jeho existenci a stavební podobě se dozvídáme z písemných a ikonografických pramenů, nově byla jeho poloha zachycena též archeologickým výzkumem Národního památkového ústavu, který v uvedeném prostoru proběhl v roce 2010. Právě výsledky tohoto výzkumu se staly podnětem pro shrnutí dosavadních poznatků o špitálním kostele sv. Bartoloměje na Novém Městě.

Problematika středověkých špitálů a péče o chudé, nemocné či jinak potřebné se doposud netěšila velkému zájmu domácí odborné literatury. Pozornost byla věnována pouze špitálům ve vybraných městských lokalitách, některým aspektům jejich vývoje v úzce vymezeném chronologickém období (například k majetku středověkých špitálů a jejich správě ROUČKA 1966, 41–90; k pražským špitálům a nemocnicím SVOBODNÝ/HLAVÁČKOVÁ 1999, 7–24; stručnou charakteristiku středověkých městských špitálů nastínil HOFFMANN 2009, 502–504). Samostatné pozornosti se dočkaly klášterní špitály v Praze. Především je třeba zmínit novější souhrnné práce postihující problematiku fundace špitálu sv. Františka založeného při klášteře klarisek, který začal fungovat nejpozději v roce 1232 (SOUKUPOVÁ 2011, s. 47), přičemž následovalo konstituování špitálního bratrstva v řád křížovníků s červenou hvězdou (1237). S ním úzce souvisí problematika založení a podoby špitálu křížovníků s červenou hvězdou v roce 1252 při Juditině mostě (nověji DRAGOUN 2002, s. 162–163). Domácí bádání dodnes nedospělo k syntéze, která by věnovala souhrnnou pozornost špitálům či dalším dobročinným institucím (srovnej například studie ve sborníku *Europäisches Spitalwesen. Institutionelle Fürsorge in Mittelalter und Früher Neuzeit*, SCHEUTZ ET AL. 2008). Čestnou výjimku představuje pouze sedmý díl sborníku *Documenta Pragensia*, který se pokusil zmapovat problematiku zdravotních poměrů a péče, hygieny městského prostředí a populačních změn v Praze v poměrně dlouhém záběru od 13. do 19. století. V domácím badatelském prostředí však postrádáme výzkumy, které by se zaměřovaly na různé aspekty soužití města a jeho okolního přírodního prostředí. V městských špitálech často docházelo ke koncentraci velkého množství lidí, což sebou neslo značné nároky nejenom na jejich stravování, výstavbu, ale zároveň představovaly významnou ekologickou zátěž, kdy muselo být počítáno s likvidací lidských exkrementů a různého odpadu (SONNLECHNER 2010, 351–364). Stranou zájmu také zůstala stavební podoba a vývoj těchto z mnoha hledisek pro městský organizmus a společnost významných staveb. Pouze drobným příspěvkem na toto téma je i následující text, v němž je věnována pozornost jednomu z městských špitálů, které se nacházely v prostoru Nového Města pražského.

Obr. 1. Praha 2-Nové Město, jižní část. Situační plán zkoumané lokality s vyznačením polohy předmětových sond S24 a S27 (do mapového podkladu zobrazila A. Prokopová.)



Historie

Bývalý městský špitál a později chudobinec u kostela sv. Bartoloměje byl situován v jihozápadní části Nového Města pražského v domovním bloku, který v současnosti vymezují ulice Vyšehradská, Na Slupi a Botičská. Dnešní Vyšehradská třída vychází z Karlova náměstí a podél Emauz směřuje k Vyšehradu, podle nějž byla také roku 1869 pojmenována. S největší pravděpodobností se jedná o část původní raně středověké cesty, která spojovala vyšehradské knížecí hradiště s osídlením na místě později založeného Starého Města pražského. Původně se na tomto místě nacházely dvě ulice. Dolní část byla ve 14. a 15. století zmiňována pod jménem Podvyšehradí a asi od 16. století jako Špitálská. Horní část, nazývána podle nedalekého kláštera Emauzská, se někdy označovala také jako V úvoze nebo Pod Emauzy. Pojmenování ulice Na Slupi je odvozeno od slova „slup“, což bylo zařízení na chytání ryb, jimiž kdysi nedaleko tekoucí potok Botič oplýval. To dokládá již Klaretův *Glosář* (Glossarius) sepsaný ve druhé polovině 14. století.¹

Botičská ulice získala svůj název podle stejnojmenného potoku, který pramení za Prahou u Jesenice. Z dnešního Ostrčilova náměstí byla později tato vodoteč svedena do podzemí a do Vltavy se vlévá na Rašínově nábřeží. Od 16. století do roku 1850 se ulice nazývala také Špitálská, právě podle blízkosti městského špitálu sv. Bartoloměje umístěného v domě čp. 427/II (LAŠTOVKA 1997, 87, 525; týž 1998, 432; TEIGE 2000, 465).

Přestože se v průběhu 15. století nacházela v areálu pražského souměstí celá řada špitálů, na počátku 16. století bylo jasné, že vzhledem k počtu zájemců nebudou sto plnit ani svoje základní funkce (TOMEK 1893, 180–188). Mezi ně patřilo především poskytování útulku přestárlým, hlavně pak zchudlým lidem. Přístřeší zde nacházeli také zbožní poutníci. Špitály však po celý středověk představovaly především nemocnice, kde se léčili nejenom městští obyvatelé, ale i lidé z okolí (MACEK 2002, 145). Pro období pozdního středověku je nutné odmítnout idylickou představu o tom, že v pražských špitálech a dalších zařízeních určených pro péči o chudé našli útočiště zejména chudí obyvatelé města. Spíše opak je pravdou. Přestože naprosto chybí podklady pro odhad jejich počtu, upozornit je třeba na skutečnost, že alespoň někteří z chovanců pražských špitálů rozhodně nepatřili mezi nejchudší městské obyvatele, i když jsou coby chudí a nuzní v textech kšaftů pojmenováváni. V pramenech se často objevují zmínky o jejich majetkových poměrech nebo pohledávky vůči ostatním obyvatelům města. Navíc v pohusitském období v některých případech rozhodovali přímo konšelé o tom, kdo může ve špitálech bydlet. Bylo by tedy iluzorní představit si, že pozdně středověké špitály mohly výrazněji přispět k řešení zdravotních nebo chudinských poměrů v pražském souměstí. Zdá se, že podstatnější přínosem v tomto směru byly spíše odkazy na chudé, směřované k jednotlivým farním kostelům.

¹ Klaretův *Glosář* je volně dostupný na [www.titus.uni-frankfurt.de]

O jejich využití již nerozhodovala městská rada, nýbrž faráři nebo úředníci farnosti – kostelníci (cf. ZILYNSKYJ 1987, 95).

Nové kulturní ovzduší jagellonské doby s sebou přinášelo oproti předchozím obdobím zvýšené nároky také v oblasti špitálnictví. Právě v době, kterou charakterizuje vzrůstající napětí mezi šlechtou a královskými městy, bylo na Starém a Novém Městě téměř zároveň provedeno zřízení nových špitálů – sv. Pavla za Poříčskou bránou a sv. Bartoloměje pod Slovany. Finanční podíl obou městských rad na těchto založeních je zřejmý, nicméně pouze peníze z městské kasy na hospodářské zajištění špitálů nestačilo. V případě špitálu sv. Bartoloměje, založeného roku 1505, se výrazným činitelem při jeho fundaci stali novoměstští měšťané. Mezi nimi vynikali jmenovitě zejména Štěpán Huncledr a Jan Rozvoda, kteří zakoupili za 75 kop českých grošů nárožní dům čp. 427a od Jana Hrona a na jeho místě nechali vystavět gotický kostel sv. Bartoloměje (TOMEK 1893, 186; VOJTÍŠEK 1931, 413). Také nově založený špitál pod Slovany se začal, podobně jako řada ostatních pražských špitálů, nazývat podle u něj stojícího kostela. Štěpán Huncledr a Jan Rozvoda ještě roku 1514 přikoupili další sousední dům od manželky Václava Komínka, po roce také stavení Ondřeje Chrta, jež se za dvorem špitálu dotýkalo zdi pustého konventu celestinů. Ke špitálu sv. Bartoloměje byl později přidružen špitál sv. Alžběty, jež novoměstské obci se všemi právy roku 1486 daroval král Vladislav Jagellonský (ČELAKOVSKÝ 1886, 292–293; k tomu také ROUČKA 1966, 68–69). Připojený špitál sv. Alžběty se nalézal v místech pivovaru „Libussinka“, který náležel vyšehradské kapitule, a byl založen již roku 1364 u dolního toku Botiče nedaleko jeho ústí do Vltavy, to znamená za městskou hradební zdí (VOJTÍŠEK 1931, 413; RUTH 1996, 1150; cf. MERHOUT ET AL. 1945–1948, 54; POCHÉ 1985, 236).

Správu špitálu měli na starosti dva speciálně dosazení úředníci volení z řad novoměstských měšťanů, kteří museli ze své správy pravidelně činit počty městské radě. Náleželi jim podobné povinnosti a práva, jaké měli kostelníci nebo úředníci farních osad. Zřejmě podobně jako v případě špitálu u sv. Alžběty se jeden z úředníků nazýval hospodářem (*hospes*) a druhý šafářem (*procurator*). Prvními správci špitálu byli zvoleni výše zmínění novoměstští konšelé Štěpán Huncledr a Jan Rozvoda, kteří vedli správu až do roku 1514. Podle údajů Václava Vladivoje Tomka se během jejich působení sešlo k záduší špitálu plných 150 kop grošů českých. K tomu je ještě nutno přičíst odkaz zámožného měšťana Petra Zoubka v hodnotě tří set kop grošů míšeňských, jež přijali konšelé a ve jménu obce se zavázali odvádět každý rok na potřeby špitálu 12 kop míšeňských grošů (6 kop českých). Petr Zoubek již roku 1508 daroval špitálu své pole nad Michlí (TOMEK 1893, 183, 186).

Jeden ze základních pilířů hospodářského fungování instituce činily odkazy novoměstských měšťanů. První odkaz na „nový špitál pod Slovany“ pochází již ze dne 15. května 1505, kdy mu novoměstský měšťan Jan Bleška věnoval 2 kopy grošů (AMP, rkp. 2095, f. E 4v). Mimo finančních darů byly špitálům odkazovány také různé předměty nebo jiné formy pomoci chudým. Například Prokop řečený Paneš ve své závěti nařizuje dceři Dorotě, aby za spásu jeho duše chudým rozdala jeden postav sukna, ale zároveň „dvě lázně aby chudým kázala zatopiti a dva obiedy chudým aby udielala“ (AMP, rkp. 2095, f. C 15v). Největšího množství však dosáhly odkazy novoměstských měšťanů až několik let od jeho založení, konkrétně v letech 1507 a 1508. Celkem lze do roku 1518 doložit 52 odkazů. Vlna odkazů, které byly od roku 1505 obětovány obyvateli Nového Města na vznikající špitál pod Slovany, je výmluvným dokladem toho, jak výrazně zasáhlo jeho založení do každodenního života města. Zároveň podobně jako v jiných městech upozorňuje na křesťanské milosrdenství novoměstských testátorů, motivované zejména potřebou odčinit pokáním nejenom vlastní spáchané hříchy, ale i hříchy svých předků. Ačkoliv sčítání příslušných darovaných peněžních částek může mít pouze orientační význam, stojí za uvedení, že mezi lety 1506 až 1510 bylo podle novoměstské knihy kšaftů na nový špitál odkázáno přinejmenším



Obr. 2. Praha 2-Nové Město. Výřez z tzv. Sadelerova prospektu Prahy z roku 1606.

369 kop grošů míšeňských. Vedle toho se objevuje také jeden věčný plat ve výši 4 kopy téže měny. Příslušná suma dokládá změněné finanční možnosti i nároky obyvatel Nového Města pražského. Toto tvrzení podporuje také fakt, že v poněkud menším rozsahu, ale rovněž poměrně soustavně, bylo v letech 1506 až 1510 odkazováno vedle staroměstských měšťanů také z novoměstského prostředí na nový staroměstský špitál za Poříčskou branou (ZILYNSKYJ 1987, 97–98; MENDELOVÁ/STÁTNÍKOVÁ 1998, 150).

Následující dějiny špitálního areálu s kostelem sv. Bartoloměje uvádíme jen stručně. Během švédského obléhání Prahy byl špitál výrazně poškozen a jeho statky spustošeny. Pražská obec pak musela přispívat na jeho další rozvoj. Na konci 17. a v průběhu 18. století byl areál špitálu dále rozšiřován, přikoupen byl mimo jiné i sousední dům nazývaný bašta i s vinicí a zahradou (LÍBAL ET AL. 1978, 9). Roku 1773 došlo k barokní přestavbě kostela (BAŤKOVÁ 1998, 321).

Z příkazu Josefa II. byl kostel roku 1784 uzavřen a špitál zrušen. Do budovy byl dočasně přemístěn ústav pro choromyslné, později fungující u sv. Kateřiny. Poté byl špitální dům prázdný, případně pronajímán, až posléze roku 1803 zde vznikl městský chudobinec, poskytující ve stáří péči zchudlým pražským měšťanům (EKERT 1996, 237). Činnost špitálu byla obnovena roku 1808, přičemž došlo k potvrzení městských privilegií císařem Františkem. Pražská obec se tak mohla odvolávat na svá stará práva ohledně správy špitálního jmění, zejména však nebyl zrušen její právní poměr ke špitálu sv. Bartoloměje. Samotný kostel se dočkal obnovy až roku 1860 (LÍBAL ET AL. 1978, 17).

Vzhledem k počtu a nárokům chovanců přestaly stávající prostory postačovat a bylo nutno přistoupit k modernizaci areálu. Roku 1884 tak byl kostel sv. Bartoloměje stržen a na jeho místě vznikla dvoupatrová trojkřídlá novostavba, která je součástí objektu dnešního Ministerstva spravedlnosti (BAŤKOVÁ 1998, 321).

Historické plány a ikonografie

S prvním vyobrazením kostela sv. Bartoloměje se setkáváme na Sadelerově prospektu Prahy z roku 1606.² Zde je zachycen jako jednodolní s osovým západním oknem v severní stěně a sanktusníkem na střeše (obr. 2). Obdobnou situaci lze pozorovat i na a Ouden–Allenov³ prospektu z roku 1685. Celý špitální areál poměrně podrobně zobrazil Josef Daniel Huber na svém ortografickém plánu Prahy z let 1765 až 1769 (HOFMAN ed. 1944). Vidíme zde jednodolní chrámovou stavbu s opěrnými pilíři a sedlovou střechou, k níž jsou na západní straně přistavěny budovy špitálu,

Obr. 3. Praha 2–Nové Město. Výřez z plánu J. D. Hubera z let 1765–1769 (do podkladu barevně vyznačila A. Prokopová).



2 Filip van den Bosch, Sadelerův prospekt, ryl Jan Wechter, vydal Jiljí Sadeler, MMP, inv. č. 17442/1–4.

3 Folpertus van Ouden–Allen, Ouden–Allenův prospekt, ryl Conrad Decker, vydal Folpertus van Ouden–Allen, MMP, inv. č. 194.



Obr. 4. Praha 2-Nové Město. Vyšehradská ulice s kostelem sv. Bartoloměje. Výřez z kolorované kresby J. Šembery z roku 1825 (MMP, inv. č. H 048 821).

zatímco volně stojící východní křídlo ke kostelu těsně nedoléhá. Jižní ukončení areálu pak patrně představuje řada nižších stavení situovaných rovnoběžně s chrámovou lodí (obr. 3). Celý areál je schematicky zachycen na Hergetově plánu Prahy z roku 1791.⁴ Nejstarší vyobrazení pozdně barokní podoby kostela pochází z roku 1825 (obr. 4), kdy na kresbě perem kolorované akvarelem zobrazil Josef Šembera dnešní Vyšehradskou ulici (BEČKOVÁ 1998, 246–247). Zelenou plochu před kostelíkem zachytil též Jüttnerův plán Prahy z let 1811 až 1815 (ROUBÍK/KUCHAŘ/HLAVSA edd.



Obr. 5. Praha 2-Nové Město. Boční pohled na kostel sv. Bartoloměje od E. Herolda, kolem roku 1880 (MMP, inv. č. H 023 014).

4 Praha 1791. Faksimile Hergetova plánu, Praha 1991.

Obr. 6. Praha 2-Nové Město. Chudobinec s kostelem sv. Bartoloměje od severozápadu. J. Eckert 1884 (MMP, inv. č. H 013 890).



z 80. let 19. století (BEČKOVÁ 1998, 248–249). Na Heroldově kresbě z roku 1880 (obr. 5) zachycující kostelík od severu, vidíme polygonální závěr kostela, který je vzepřen odstíněnými opěrnými pilíři vyzděnými z kamenných armovacích kvádrů. Opěráky jsou opatřeny pultem. K severní straně je přiložena úzká severní boční loď, která je vzepřena opěrným pilířem, přičemž bok lodi je prolomen barokními okny s paspartou. Hlavní loď je opatřena strmou sedlovou střechou, nepochybně ještě středověkého původu, která vynáší sanktusník situovaný nad závěrem kostela a je protažena nad úzkou severní boční loď. V závěru presbytáře jsou prolomena lomená okna snad se šikmým bankálem. Fotografie z roku 1884 (obr. 6) zachycuje barokní průčelí kostela a jeho úzkou severní boční loď, která zakrývá polygonálně uzavřený presbytář nepochybně ještě středověkého kostela (BEČKOVÁ 1998, 281). Na plánu Podskalí z roku 1885 již není kostel zachycen. Vymezení polohy demolovaného kostela vůči nově vznikajícím budovám chudobince znázorňuje situační plán z roku 1884, který je součástí projektu výstavby areálu, jak jej známe v současné době (obr. 7).

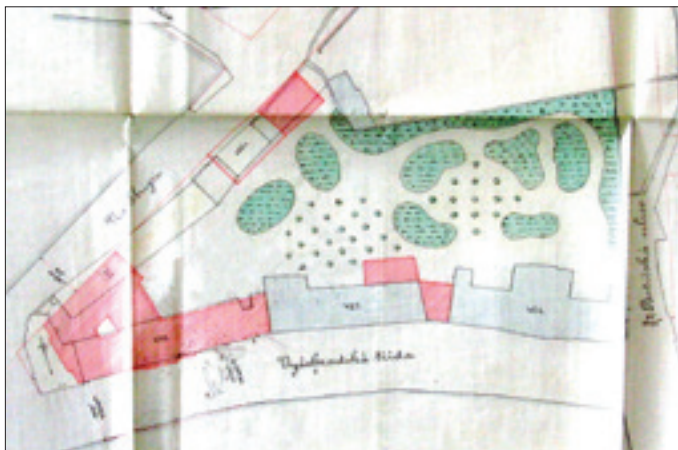
Písemný popis vzhledu kostela pochází z osmdesátých let 19. století. Podle Františka Ekerta roku 1884 „jest budova vystavěná v tvarech pozdního slohu gotického, zvenčí však má od roku 1773 podobu střízlivou. Upravením okolních ulic byla půda kolem něho zvýšena, čímž budova

1972), zatímco na pozdějších povinných otiscích mapování stabilního katastru již chybí.⁵ Budovy špitálu, resp. chudobince se částečně objevují i na litografii ze 40. let 19. století. Jedná se o zajímavý pohled od gotických novoměstských hradeb na sakrální stavby jihozápadního cípu Nového Města (BEČKOVÁ 1997, 247). Podobu kostela před zbořením dokumentuje dvojice vyobrazení

ta vlhkem nasákla. Na štítu průčelí stojí kříž. V dřevěné věžičce visí 2 zvonky. Vnitřek jest trojlodní. Okna jsou zkažena, klenby mají tvary gotické. Zvlášť zajímavá je hvězdotvá klenba s dvěma dutými svorníky v presbytáři. V dlažbě presbytáře leží náhrobní kámen s nápisem a znakem Adaukta Františka barona Deyma ze Stříteže († 1719). Oltáře stojí tu tři“ (EKERT 1996, 236–237). K inventáři kostela měl patřit

konkrétně oltář sv. Bartoloměje s obrazem světce od Karla Škréty a se sochami sv. Jana Nepomuckého a sv. Prokopa (BAŤKOVÁ 1998, 321). Součástí kostela býval i krucifix, dnes umístěný v kostele Nejsvětějšího Srdce Páně na Vinohradech (ČIŽINSKÁ 2010, 25).⁶

Obr. 7. Praha 2-Nové Město. Plán nově vznikajících budov dnešního Ministerstva spravedlnosti s vynesáním polohy demolovaného kostela sv. Bartoloměje z roku 1884. (Uloženo v archivu stavebního úřadu Prahy 2.)



konkrétně oltář sv. Bartoloměje s obrazem světce od Karla Škréty a se sochami sv. Jana Nepomuckého a sv. Prokopa (BAŤKOVÁ 1998, 321). Součástí kostela býval i krucifix, dnes umístěný v kostele Nejsvětějšího Srdce Páně na Vinohradech (ČIŽINSKÁ 2010, 25).⁶

Archeologický výzkum

Roku 2010 se v prostoru ulic Vyšehradská a Na Slupi (ppč. 2445/1 a 2460) uskutečnil záchranný archeologický výzkum vyvolaný rekonstrukcí tramvajové trati, jejíž součástí byla i úprava trakčního vedení. Vzhledem k předpokládanému rozsahu stavebních prací bylo rozhodnuto, že půjde o výzkum prováděný formou odborného dohledu s průběžnou dokumentací odhalovaných

5 CO, Nové Město pražské, 1842, 6068–1–005: Povinný císařský otisk stabilního katastru. Online dostupné na [archivni-mapy.cuzk.cz]. Dále např. z roku 1856 (LAŠTOVKOVI 2008, mapový list č. 130).

6 Za laskavou informaci děkujeme PhDr. Heleně Čížinské.

situací. Výzkum byl realizován v součinnosti s postupem stavby ve dvou etapách, z nichž první se uskutečnila na přelomu června a července 2010, druhá v září až říjnu téhož roku, přičemž umístění sond, jejich velikost i míra zahloubení vycházelo ze záměru investora. Jako zásadní pro poznání historického vývoje lokality se ukázaly být výkopy pro stožáry trakčního vedení o rozměru stran cca 1,2 x 1,2 m a zahloubení dosahujícím až 2,2 m. Celkem tak byla prozkoumána situace v 30 sondách.

V severní části Vyšehradské ulice se skalní podklad, tvořený jílovitými břidlicemi dobrotivských vrstev (ŠIMEK 1970, A – mapa geologických poměrů), nalézal velmi nízko pod povrchem. Směrem k jihu pak bylo možné dokumentovat souvrství stavební navážek a jednotlivé úrovně křemencových dlažeb a štětů, reprezentujících snahu o zpevnování povrchu v období novověku.

Zajímavou nálezovou situací bylo možné dokumentovat ve dvou sondách situovaných na rozhraní ulic Vyšehradská a Na Slupi. Sonda označená pro naše účely S27 se nalézala v severní části ulice Na Slupi. Západní stěnu výkopu o rozměrech stran cca 1,24 x 1,4 m tvořilo masivní zdivo (obr. 8), jehož koruna



Obr. 8. Praha 2-Nové Město. Pohled od východu na západní profil v sondě S27 tvořený masivní opukovo-křemencovou konstrukcí (foto F. Flek 2010).

dosahovala 0,3 m pod současný povrch komunikace (195,50 m n. m.). Jednalo se o torzo zdi severojižní orientace, jejíž vrchní partie byla lícovaná. Zeď byla opatřena nepravidelně zděným předzákladem, který se nalézal na kótě 194,36. Konstrukční prvky zdi byly tvořeny křemencovými kameny a lomovou opukou, jež byly spojovány maltou. Ke zdivu přiléhaly stratigraficky následné terény reprezentované ve svrchní partii navážkovým souvrstvím. Vesměš šlo o hnědošedé středně až více ulehle písčité hlíny s příměsí valounků a opuky, ojediněle též cihel, prežů a drobných uhlíků. Konstrukce se zahlubovala do starších terénů reprezentovaných ulehlými, lehce mazlavými písčitými hlínami s nepatrným podílem valounků a uhlíků, případně též úlomků opuky a břidlice. Na základě ojedinělých keramických nálezů je lze zařadit pouze rámcově do období vrcholného středověku.

Při konfrontaci odhalené situace s mapováním stabilního katastru se ukázalo, že právě v těchto místech procházela zeď spojující kostel sv. Bartoloměje a východní křídlo špitálu (obr. 9), o které se domníváme, že mohla představovat jeden z vjezdů do areálu. Nálezová situace v nedaleké sondě označené jako S24 pak ukazuje na přímou souvislost s objektem špitálního kostela sv. Bartoloměje.

Při konfrontaci odhalené situace s mapováním stabilního katastru se ukázalo, že právě v těchto místech procházela zeď spojující kostel sv. Bartoloměje a východní křídlo špitálu (obr. 9), o které se domníváme, že mohla představovat jeden z vjezdů do areálu. Nálezová situace v nedaleké sondě označené jako S24 pak ukazuje na přímou souvislost s objektem špitálního kostela sv. Bartoloměje.

Nálezová situace

Sonda S24 byla situována v prostoru před dnešní budovou Ministerstva spravedlnosti nalézající se v bloku domů na nároží ulic Vyšehradská a Na Slupi (obr. 10). Jednalo se o výkop o rozměru stran 1,3 x 1,2 m, jehož zahloubení dosahovalo 2,16 m (obr. 11). Pod současným povrchem (194,34 m n. m.) tvořeným dlažebními kostkami s písčitým podsypem se nalézala partie recentních stavebních výkopů a navážek souvisejících nejspíše s asanačními úpravami okolí na přelomu 19. a 20. století. V úrovni kolem 193,70 m n. m. byla zachycena výrazná destrukční vrstva o mocnosti takřka 0,9 m (obr. 12). Jednalo se o málo ulehlou směs šedoběžové maltoviny, kusů opuky, omítky a prežů. Nejvýraznějšími stavebními prvky, nalezenými v archeologicky odhalené destrukci byly fragmenty klenebních žeber z lomového opukového kamene. Jejich profil je tvořen mělce dvojité vyžlabeným klínem. Čelní ploška profilace se kónicky rozšiřuje (obr. 13: A, B). Na ložné ploše klenebních žeber lze pozorovat konstrukční osovou linku, která protíná kamenickou konstrukční značku ve tvaru rovnoramenného kříže (obr. 13: B). Nápadné je především opracování klenebních žeber. Na jejich ploše je možné pozorovat stopy po úpravě nástrojem s plochým ostřím, projevující se zejména na samotném jádru klenebního žebra a dále i na ložných plochách jednotlivých klenebních dílců. Na hranách profilace žeber je možné sledovat přitěsnění hran profilu vedené v opačném směru vůči převažujícímu vedení hrany plochého ostří použitého nástroje. Velice dobře se dochovaly na nalezených prvcích

Obr. 9. Praha 2-Nové Město. Výřez z mapy stabilního katastru z let 1840–1842 na podkladě současné katastrální mapy Prahy s vyznačením sond S24 a S27 (sestavila A. Prokopová).



fragmenty červeného nátěru, který byl následně pokryt vápennou líčkou bílé barvy. V uvedeném destrukčním souvrství se rovněž podařilo identifikovat fragmenty střešní krytiny zastoupené především zlomky prejzů, stejně tak jako množství fragmentů vápenné, pečlivě utažené omítky, nesoucí stopy patrně interiérové výmalby, která nepochybně pokrývala plochu stěn demolovaného objektu.

Obr. 10. Praha 2-Nové Město. Severovýchodní pohled na předmětnou sondu S24 se zřetelnou destrukční vrstvou (foto M. Kovář 2010).



Na niveletě 192,86 byla zachycena světle šedá tvrdá maltová krusta, jejíž interpretace není vzhledem k rozsahu odkrytého prostoru jednoznačná. Z interpretačních možností lze uvažovat o maltovém loži dlažby, případně stavební úrovni.

Stratigraficky níže se našla partie šedohnědých písčitých hlín s ojedinělou příměsí valounků a uhlíků. Směrem ke dnu výkopu bylo možno pozorovat narůstající podíl plastické složky. Z vrstev S24–13a S24–14 pocházely též velmi drobné úlomky kostí.

Pomocí geologického sondážního vrtáku bylo zjištěno, že obdobný charakter terénu lze pozorovat i další metr pod úroveň dna sondy, které se našlo na niveletě kolem 190,20. Geologické podloží lokality se však nepodařilo zachytit.

Datování nálezů

Pokud se budeme stručně zabývat časovým zařazením nalezených fragmentů i celých kusů klenebních žebér, lze uvést, že jejich datování je možné pouze v širokém časovém intervalu. Profilace dvojité vyžlabených klínových klenebních žebér se v domácí architektuře vyskytují po delší dobu od první poloviny 14. století (stále nejlépe MENCL 1951–1952, 272, 274, 280) až po pozdní gotiku. Výrazně dvojité vyžlabená klenební žebra nalézáme v pražském materiálu v zaklenutí jižní boční lodi kostela sv. Haštala, jehož výstavba bývá kladena mezi léta 1330–1340 (MENCL 1969, 57). S dvojité vyžlabenými žebry se setkáme rovněž v severním ambitu minoritského kláštera

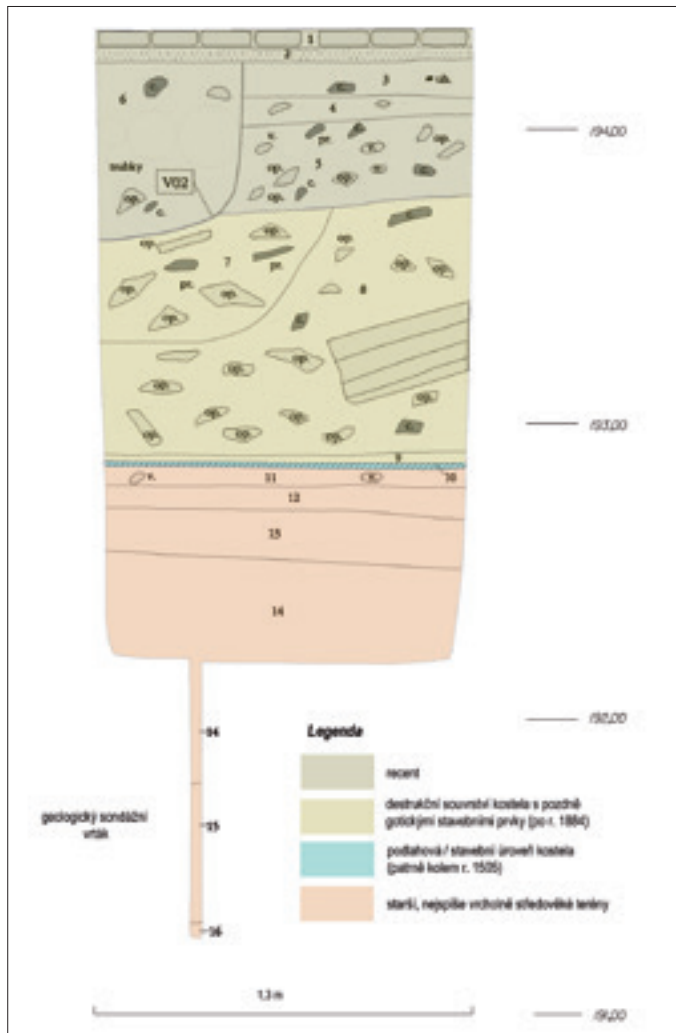
u sv. Jakuba kladeného do 40. let 14. století (ibidem, 56). Z profánních staveb zmiňme alespoň výskyt dvojité vyžlabeného žebra v komoře domu čp. 477 v Melantrichově ulici datovaný kolem roku 1330 (ibidem, 60).

Pro nás jsou důležité příklady profilací dvojité vyžlabených klenebních žebér s mělkými výžlabky, kde je možné pozorovat rozšířenou čelní plošku profilace. K takovým typům profilací nalézáme celou řadu analogií v pozdně gotické architektuře, a to samozřejmě nejen pražské. Pozdní příklad dvojité mělce vyžlabeného klenebního žebra s čelní rozšířenou špičkou známe z klenby předsíně novoměstského kostela sv. Jindřicha v Praze, která zde byla vystavěna v roce 1529 (BAŤKOVÁ 1998, 107). Možné by bylo ovšem uvést celou řadu dalších příkladů. Profilace žebér tedy nevyplňuje jejich dataci rámcově do počátku 16. století. S takovým pozdním datováním dobře souzní i způsob opracování plochy prvku.

Jak již bylo uvedeno, na ložné ploše žebér je možné pozorovat kamenické značky. Ty lze nepochybně klást do souvislosti s osazováním jednotlivých kusů klenebních žebér. Jedná se o tzv. technické značky, které sloužily k určení pozice jednotlivých k sobě náležejících kusů. Udává se, že byly využívány k přípravě správného osazení prvků stavebním jeřábem již na staveništi. Například v katedrále v Kolíně nad Rýnem byly takto označeny všechny stanovené stavební prvky. Někdy montážní značky zajišťovaly polohu jednotlivých kamenů, aby byla zajištěna stejná výška řádky prvků. Doložen je i výskyt tzv. párovaných pozičních značek označujících přiléhající kusy, které byly využívány pro jednotlivé kvádry konstrukčních prvků ležících na sobě. Často se využívaly číslice nebo písmena pro označení pořadí prvků. Pro nás jsou důležité příklady, kdy byly označovány horní nebo spodní strany pro správné nasměrování prvků při osazování. Pěkný příklad je uváděn z křížové chodby v Alpirsbachu, kde nalezneme na horní straně klenebního svorníku vedle římských číslic určujících polohu prvků v klenbě, i kříže které mohly sloužit pro správnou orientaci v síti žebér (UNTERMANN 2009, 276–277).

Interpretace

Lze oprávněně předpokládat, že nalezené fragmenty klenebních žebér a množství stavební destrukce je možné připsat konstrukcím dnes zaniklého špitálního kostelíku sv. Bartoloměje. Ten stával v těchto místech od počátku 16. století až do roku 1884, kdy byl zbořen ve prospěch nových sociálních staveb. Současně s výstavbou gotického kostela proběhla výstavba budov středověkého špitálu. Špitální budovy byly v novověku několikrát přestavovány. V roce 1701 pro rozšíření špitálu přikoupen dům Norberta, rytíře Schwarzenwoltu. V roce 1784 byl špitál zrušen, ale již v roce 1808 došlo k jeho obnově a využití staršího objektu, po níž následovala výstavba chudobince (SECKÝ 1928, 29–30).



Obr. 11. Praha 2-Nové Město. Západní profil v sondě S24 s barevným vyznačením časových horizontů (na podkladě terénní dokumentace sestavila A. Prokopová).

Ve snaze o srovnání špitálního kostela sv. Bartoloměje s dalšími stavbami analogické funkce je třeba konstatovat, že toto téma, pokud víme, není u nás zatím souhrnně zpracováno. Pokud se nebudeme blíže dotýkat problematiky budov klášterních špitálů, lze převážně uvést několik příkladů kostelů městských špitálů. V Praze na Novém Městě stála do roku 1900 raně gotická špitální kaple sv. Lazara vyrůstající ve 40. letech 13. století. Svatyně sestávala z obdélné lodi a obdélného presbytáře (např. DRAGOUN 2002, 191–192). Pro potřeby špitálu sloužil jednododní kostelík Stětí sv. Jana Křtitele v Kadani. Kostel, jehož jádro je raně gotické, byl několikrát upraven (POCHE 1978, 15). V Praze na Starém Městě byl starším výkopem odhalen relikv stříššího špitálního kostelíka Panny Marie před Týnem patrně z počátku 14. století, který je rekonstruován jako téměř kvadratické trojlodí s presbytářem, opatřeným kryptou, sestávajícího z jednoho pole a závěru pěti stran osmiúhelníka (LÍBAL/MUK 1996, 111–112). V Kolíně nad Labem je zachován jednododní špitální kostel sv. Jana Křtitele s pravouhly ukončeným presbytářem, pocházející pravděpodobně z 1. třetiny 14. století (POCHE 1978, 87). Roku 1344 byl založen na Pražském předměstí v Hradci Králové špitál s kostelem sv. Anny. Špitální kostelík je rekonstruován jako jednododí s odsazeným presbytářem (BLÁHA 2011, 25). Na Mýtském předměstí Hradce Králové proběhla roku 1379 fundace špitálu s chrámem sv. Antonína. Špitální kostelík je na starší ikonografii zachycen také jako jednododí s odsazeným polygonálně uzavřeným presbytářem. Vedle kostelíka stály nižší budovy špitálu obnoveného v polovině 15. století (BLÁHA 2011, 33, 34). Špitální kostel sv. Ducha v Mostě je datován do období kolem poloviny 14. století. Je tvořen jednododím s polygonálně uzavřeným presbytářem (POCHE 1978, 436). Předpokládá se, že kostel P. Marie v Sušici byl patrně původně

Obr. 12. Praha 2-Nové Město. Blížeší pohled na výraznou destrukční partii, pod níž se nalézá tenká maltová křusta překřývající starší terény (foto F. Flek 2010).



špitálním chrámem vybudovaným křižovníky s červenou hvězdou roku 1352. Z původní stavby se dochovalo obvodové zdivo presbytáře údajně nedostavěného kostela. Současná stavba je jednododní s polygonálně uzavřeným presbytářem (POCHE 1980, 468).

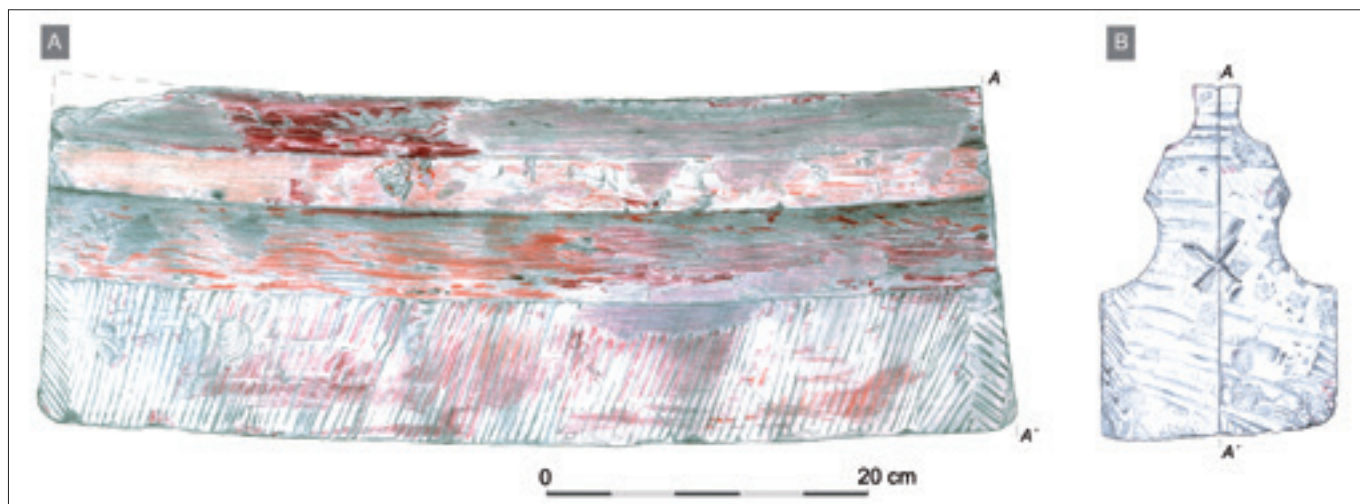
V komplexu nemocnice na Františku v Praze se zachovalo po severní straně stávajícího kostela sv. Šimona a Judy jádro původního špitálního kostelíku stejného zasvěcení, který náležel k zaniklému středověkému špitálu soukromé fundace. Kostel, připomínaný k roku 1354, je protaženým úzkým jednododím se stejně širokým polygonálním závěrem s absencí opěráků. Uvádí se, že kostelík měl klenutý presbytář a plochostropou loď (HEROUTOVÁ 1963, 164). Důležitou stavbou byl i špitál sv. Jošta na Latráně v Českém Krumlově. Špitální kostelík představovalo jednododí s polygonálním presbytářem (POCHE 1977, 227). V Benešově u Prahy stával špitál s kostelem sv. Alžběty, který tvořilo jednododí, přestavěné roku 1796 na hostinec (POCHE 1977, 56). V Soběslavi vyrůstal v poslední čtvrtině 14. století proslulý špitální kostel sv. Víta, jehož dispozice je na rozdíl od dalších příkladů komplikovanější. Kostel sestává z dvoulodí a odsazeného pětioboce zakončeného presbytáře, po jehož severní straně je situována sakristie (POCHE 1980, 382). Zajímavý špitální kostelík, spojený chodbou se špitálem, známe z Litomyšle. Výstavba kostela Rozeslání sv. Apoštolů bývá kladena do třetí čtvrtiny 14. století, přičemž v písemných pramenech je první zmiňován roku 1407. Jedná se o jednododní stavbu s polygonálním presbytářem. V interiéru kostela není vyděleno presbyterium

od vlastní lodi, která je zaklenuta dvěma křížovými travé (REICHERTOVÁ 1977, 30). Po roce 1391 vyrůstal zachovaný špitální kostel Božího Těla ve Skutči, kde jej postavili Pešek a Ješek Lútkové z Nového Města pražského. Kostel je jednolodní s pětibokým presbytářem. Ke kostelu náležel špitál, původně asi vystavěný ze dřeva, založený roku 1387 (POCHE 1980, 331, 332). Další špitální kostel sv. Bartoloměje, jehož založení je kladeno před rok 1405, je zachován v Kutné Hoře. Kostel je dvoulodní s barokní věží. V Kutné Hoře byl roku 1324 založen Štěpánem Pirknerem rovněž špitální kostel sv. Kříže, který je dnes zbořen (POCHE 1978, 197). Špitální kostelík sv. Jošta v Chebu, řazený do druhé čtvrtiny 15. století, je jednolodní stavbou s polygonálním presbytářem (POCHE 1977, 497). Jednolodní špitální kostelík, s přibližně čtvercovou lodí a polygonálním presbytářem se rovněž zachoval v Boru u Tachova. Vznikl pravděpodobně v polovině 15. století a v pozdní gotice doznal dalších změn. Přibližně z téže doby pochází i přílehlá budova špitálu, reprezentovaná jednopatrovou stavbou na obdélném půdorysu (ibidem 1977, 102). K roku 1399 spadá též fundace špitálu v Jindřichově Hradci. Původní kaple byla přestavěna v druhém desetiletí 15. století na kostel sv. Alžběty, který má obdélný půdorys a je opatřen kvadratickým kněžištěm (CHARVÁTOVÁ 1974, 28). Z poloviny 15. století pochází zajímavý špitální kostel sv. Anny v Polné založený spolu se špitálem roku 1477. Kostel je vystavěn na půdorysu pravidelného obdélníka s ploše uzavřeným presbytářem v širší lodi (POCHE 1980, 132). V téže době byl postaven i špitální kostel sv. Jana Křtitele ve Slavonicích tvořený jednolodím s nedlouhým, polygonálně zakončeným presbytářem a sakristií po jeho jižním boku (POCHE 1980, 361). Doposud se zachoval jednolodní špitální kostel s pětibokým závěrem ve Švihově. Kostel, zaklenutý hvězdovou klenbou v presbytáři a síťovou klenbou v lodi byl vysvěcen roku 1504 (ibidem, 519). Roku 1510 měl být údajně vystavěn špitální a hřbitovní kostelík v Pardubicích. Po přestavbách kostela sestává z lodi a pravouhlého presbytáře (ibidem, 24–25). Českokobulevický špitální kostel Nejsvětější Trojice byl založen údajně roku 1513 dále od města. Jedná se o jednolodní stavbu s třemi klenebními travé a polygonálním závěrem. Předpokládá se, že vybudování kostela je podstatně starší než uvedené datum (PAVEL 1965, 45). V Jáchymově stála lapidární špitální budova spojená s kostelem Všech Svatých (asi 1516–1533) tvořeným jednolodím s neodsazeným polygonálně zakončeným presbytářem (POCHE 1977, 564–565). V Krupce dodnes stojí bývalý špitální kostel sv. Ducha, který je v písemných pramenech připomínán již k roku 1454. Dnešní kostel sestávající z obdélného jednolodí, s trojbokým závěrem pochází z poloviny 16. století (POCHE 1978, 153). V Plzni byly na místě dřívějšího špitálu nalezeny základy raně gotického kostela, k jehož výraznému zvětšení došlo v pozdní gotice a renesanci (ČECHURA 2010, 305). V Klatovech je zachována špitální kaple sv. Rocha navazující na starší gotickou stavbu (POCHE 1978, 66).

Bohužel minimální znalosti máme i o objektech vlastních špitálů, jejichž nemocniční sál obecně stával v přímé prostorové vazbě se špitálním kostelem (OLBRICH 1971, 717). V Boru u Tachova, jak již bylo uvedeno, se dochovala budova špitálu obdélného půdorysu. V Táboře se budovy špitálu, dle písemných pramenů založeného roku 1503, zachovaly ve zcela přestavěné podobě (POCHE 1982, 18). Pokud lze soudit, vlastní špitál kromě kostela zahrnoval celou řadu objektů (SECKÝ 1928, 25).

Z výše uvedeného stručného přehledu lze snad opatrně vyvodit jistá zobecnění. Zdá se, že architektura špitálních kostelů je, co do dispozičního řešení, krajně úsporná. Kostely jsou u nás

Obr. 13. Praha 2-Nové Město. **A** – klenební žebro o profilu dvojitě vyžlabeného klínu pocházející z kostela sv. Bartoloměje. **B** – pohled na ložnou plochu se zřetelnou osovou linkou a kamenickou značkou (kresba S. Svatošová).



zastoupeny především jednolodními stavbami s navazujícím presbytářem. Ostatně ke stejnému „typu“ lze přiřadit i zkoumaný kostel sv. Bartoloměje. Odůvodnění složitějšího dispozičního řešení lze pravděpodobně nalézt v osobě fundátora špitálu. Zdá se, že rovněž špitální budovy měly jednoduchý charakter. Je však třeba zdůraznit, že předložené závěry důsledně nerespektují typologii vlastních špitálů.

Rovněž u některých středověkých špitálních kostelíků v zahraničí nalézáme jednoduché jednolodní dispozice (Grimma – jednolodní kaple špitálu sv. Jiří založeného v roce 1240, Piltz 1969, 420; Zittau – kostel sv. Jakuba, ibidem, 546; Schmalkalden – jednolodní stavba z poloviny 14. století, ibidem, 357; Salzwedel jednolodní kaple sv. Jiří z druhé poloviny 15. století, ibidem, 198; Hadmersleben – jednolodní špitální kostel sv. Jiří, ibidem, 205; stejnou charakteristiku lze vztáhnout na špitální kapli ve Wernigerode, ibidem, 219). Z toho náhodného výčtu vyplývá, že z tohoto hlediska tedy nepředstavuje jednolodní rozvrh kostela sv. Bartoloměje žádnou výjimku.

Závěr

Archeologický výzkum NPÚ ÚOP v hl. m. Praze realizovaný v roce 2010 zachytil v sondě ležící před dnešní budovou Ministerstva spravedlnosti na rozhraní ulic Vyšehradská a Na Slupi výrazné destrukční souvrství obsahující mimo jiné množství stavebních prvků, střešní krytiny a fragmentů omítek, které prokazatelně náleží zaniklému kostelu sv. Bartoloměje, založenému roku 1505. Charakter zlomků klenebních žeber nevyklučuje jejich zařazení do období pozdní gotiky. V další ze sond situované v severní části ulice Na Slupi pak byla odhalena masivní zděná konstrukce, o níž se domníváme, že by mohla náležet ke zdi spojující kostel sv. Bartoloměje a východní křídlo špitálního areálu. Její datování zůstává otevřené. Vzhledem k rozsahu odkryté plochy lze pouze konstatovat, že se zahlubuje do vrcholné středověké terény.

Nález je cenným dokladem architektonické výbavy drobného pozdně středověkého špitálního kostela s pečlivě provedenými architektonickými detaily. Při srovnání s dalšími stavbami obdobného účelu můžeme obecně konstatovat, že architektura špitálních kostelů se zdá být, co do dispozičního řešení, značně úsporná. Kostely jsou u nás zastoupeny především jednolodními stavbami s navazujícím presbytářem, k nimž lze přiřadit i zkoumaný kostel sv. Bartoloměje. Zdá se, že rovněž špitální budovy měly jednoduchý charakter.

Špitál při kostele sv. Bartoloměje nepochybně souvisí s novou vlnou zakládání již zřetelných městských špitálů v jagellonském období. Obecnou oporu jejich vzniku lze hledat v městských radách. Podíl na založení těchto institucí ve sledovaném období měli také zámožní měšťané, kteří je rovněž podporovali.

PRAMENY A LITERATURA

- BAŤKOVÁ 1998 — Růžena BAŤKOVÁ ET AL.: Umělecké památky Prahy 2. Nové Město, Vyšehrad, Vinohrady (Praha 1). Praha 1998.
- BEČKOVÁ 1998 — Kateřina BEČKOVÁ: Zmizelá Praha. Nové Město. Praha 1998.
- BLÁHA 2011 — Radek BLÁHA: Putování po hradeckých středověkých kostelech a kláštřech. Hradec Králové 2011.
- EKERT 1996 — František EKERT: Posvátná místa královského hlavního města Prahy. Dějiny a popsání chrámů, kaplí, posvátných soch, klášterů i jiných pomníků katolické víry a zbožnosti v hlavním městě království Českého. Praha 1996.
- ČAREK 1971 — Jiří ČAREK: Plán rozložení domů podle hodnoty v předhusitské Praze. Pražský sborník historický 6, 1971, 101–105.
- ČECHURA 2010 — Martin ČECHURA: Archäologische Forschungen an mittelalterlichen Kirchen in Westböhmen. Fines Transire 19, 2010, 305–318.
- ČELAKOVSKÝ 1886 — Jaromír ČELAKOVSKÝ (ed.): Codex juris municipalis Regni Bohemiae 1. Praha 1886.
- ČIŽINKÁ 2010 - Helena ČIŽINKÁ: Kostel Nejsvětějšího Srdce Páně v Praze na Vinohradech. Praha 2010.
- DRAGOUN 2002 — Zdeněk DRAGOUN: Praha 885–1310. Kapitoly o románské a raně gotické architektuře. Praha 2002.
- HEROUTOVÁ 1963 — Marie HEROUTOVÁ: Archeologický vývoj historických částí nemocnice na Františku. Památková péče 23, 1963, 163–165.
- HOFFMANN 2009 — František HOFFMANN: Středověké město v Čechách a na Moravě. Praha 2009.
- HOFMAN 1944 — Jan HOFMAN (ed.): Obraz barokní Prahy (Plán Josepha Daniela Hubera 1769). Praha 1944.
- JANÁČEK ET AL. 1964 — Josef JANÁČEK ET AL.: Dějiny Prahy. Praha 1964.

- CHARVÁTOVÁ 1974 — Ema CHARVÁTOVÁ: Jindřichův Hradec. Praha 1974.
- LAŠŤOVKA ET AL. 1997 — Marek LAŠŤOVKA ET AL.: Pražský uličník. Encyklopedie názvů pražských veřejných prostranství. Díl 1 (A–N). Praha 1997.
- LAŠŤOVKA ET AL. 1998 — Marek LAŠŤOVKA ET AL.: Pražský uličník. Encyklopedie názvů pražských veřejných prostranství. Díl 2 (O–Ž). Praha 1998.
- LAŠŤOVKOVI 2008 — Barbora a Marek LAŠŤOVKOVI (edd.): Plán Prahy a Vyšehradu na základě mapování stabilního katastru (1856). Documenta Pragensia Monographia 23, Praha 2008.
- LIBAL ET AL. 1978 — Dobroslav LIBAL ET AL.: Stavebně historický průzkum Prahy – Nové Město. Ministerstvo spravedlnosti, původně městský špitál a městský chudobinec u sv. Bartoloměje čp. 427/II v Praze, Pasport SÚRPMO. Uloženo: Archiv NPÚ, č. inv. 4294.
- LIBAL/MUK 1996 — Dobroslav LIBAL / Jan MUK: Staré Město Pražské. Praha 1996.
- MACEK 2002 — Josef MACEK: Jagellonský věk v českých zemích 3–4 (1471–1526). Praha 2002.
- MENCL 1951–1952 — Václav MENCL: Tvary klenebních žebér v české gotické architektuře, Zprávy památkové péče 11–12, 1951–1952, 268–281.
- MENCL 1969 — Václav MENCL: Praha. Praha 1969.
- MENDELOVÁ/STÁTNÍKOVÁ 1998 — Jaroslava MENDELOVÁ / Pavla STÁTNÍKOVÁ: Nové Město pražské 1348–1784. Praha 1998.
- MERHOUT ET AL. 1945–1948 — Cyril MERHOUT / Antonín NOVOTNÝ / Emanuel POCHÉ / Václav Vilém ŠTĚCH / Václav VOJTIŠEK / Hana VOLAVKOVÁ / Zdeněk WIRTH: Zmizelá Praha. Starý obraz města a jeho památek zničených v druhé polovině 19. a ve 20. století. Praha 1945–1948.
- OLBRICH 1971 — Harald OLBRICH (ed.): Lexikon der Kunst. Leipzig 1971.
- PAVEL 1965 — Jakub PAVEL: České Budějovice. Praha 1965.
- PILTZ 1969 — Georg PILTZ: Kunstführer durch die DDR. Leipzig/Jena/Berlin. 1969.
- POCHÉ 1977 — Emanuel POCHÉ (ed.): Umělecké památky Čech 1. A–J. Praha 1977.
- POCHÉ 1978 — Emanuel POCHÉ (ed.): Umělecké památky Čech 2. K–O. Praha 1978.
- POCHÉ 1980 — Emanuel POCHÉ (ed.): Umělecké památky Čech 3. P–Š. Praha 1980.
- POCHÉ 1982 — Emanuel POCHÉ (ed.): Umělecké památky Čech 4. T–Ž. Praha 1982.
- POCHÉ 1985 — Emanuel POCHÉ: Prahou krok za krokem. Praha 1985.
- REICHERTOVÁ 1977 — Květa REICHERTOVÁ: Litomyšl. Praha 1977.
- ROUBÍK/KUCHAŘ/HLAVSA 1972 — František ROUBÍK / Karel KUCHAŘ / Václav HLAVSA: Plán Prahy z roku 1816. Praha 1972.
- ROUČKA 1966 — Bohuslav ROUČKA: Špitály, jejich majetek, správa a postavení v daňovém systému českého feudalismu. Právněhistorické studie 12, 1966, 41–90.
- RUTH 1996 — František RUTH: Kronika královské Prahy a obcí sousedících 3. Purkyňova ulice – Žofín. Praha 1996.
- SCHWEUTZ ET AL. 2008 — Martin SCHWEUTZ / Andrea SOMMERLECHNER / Herwig WEIGL / Alfred Stefan WEISS (eds.): Europäisches Spitalwesen. Institutionelle Fürsorge in Mittelalter und Früher Neuzeit. Mitteilungen des Instituts für Österreichische Geschichtsforschung, Ergänzungsband 51. Wien 2008.
- SECKÝ 1928 — Rudolf SECKÝ: Staropražské špitály. Vydáno jako 2.–9. číslo časopisu Památky. Praha 1928.
- SEMOTANOVÁ 1994 — Eva SEMOTANOVÁ: Předhusitská Praha na plánu Václava Vladivoje Tomka z roku 1892. In: Husitství – reformace – renesance. Sborník k 60. narozeninám Františka Šmahela /Jaroslav Pánek / Miloslav Polívka / Noemi Rejchrtová (eds.), Praha 1994, 1001–1012.
- SONNLECHNER 2010 - Christoph Sonnlechner: Der „ökonomische Fussabdruck“ Wiens in Spätmittelalter – eine Annäherung. In: F. Opll, Ch. Sonnlechner (eds.), Europäische Städte in Mittelalter, Innsbruck-Wien-Bozen 2010, 351–364.
- SOUKUPOVÁ 2011 — Helena SOUKUPOVÁ: Anežský klášter v Praze. Druhé vydání. Praha 2011.
- SVOBODNÝ/HLAVÁČKOVÁ — Pavel SVOBODNÝ / Ludmila HLAVÁČKOVÁ: Pražské špitály a nemocnice. Praha 1999.
- TEIGE 2000 — Josef TEIGE: heslo „Praha – Nové Město“. In: Ottův slovník naučný 20. Praha 2000, 465–466.
- TOMEK sine — Václav Vladivoj Tomek: Praha roku 1419. Praha.
- TOMEK 1892a — Václav Vladivoj Tomek: Mapy staré Prahy k letům 1200, 1348 a 1419. Praha 1892.
- TOMEK 1892b — Václav Vladivoj Tomek: Dějepis města Prahy 2. Praha 1892.
- TOMEK 1893 — Václav Vladivoj Tomek: Dějepis města Prahy 9. Praha 1893.
- ŠIMEK 1970 — Radek ŠIMEK: Podrobná inženýrsko–geologická mapa v měř. 1 : 5000, list mapy Praha 7–1. Praha 1970.
- UNTERMANN 2009 — Matthias UNTERMANN: Handbuch der mittelalterlichen Architektur. Stuttgart 2009.
- VOJTIŠEK 1931 — Václav VOJTIŠEK: Poměr pražské obce k chudobinci sv. Bartoloměje. In: Věstník hlavního města Prahy 38. Praha 1931.
- WIRTH 1946 — Zdeněk WIRTH: Zmizelá Praha. Nové Město. Praha 1946.
- ZILYNSKYJ 1987 — Bohdan ZILYNSKYJ: Špitály Nového Města pražského v pohusitské době (do r. 1518). In: Documenta Pragensia 7, 1987, 91–105.

ZUSAMMENFASSUNG

ZUR BAUGESCHICHTE DES VERSCHWUNDENEN STÄDTISCHEN SPITALS UND ARMENHAUSES ZUM HL. BARTHOLOMÄUS IN DER PRAGER NEUSTADT (NR. 427 UND 435)

Der vorliegende Beitrag behandelt im kürzen die frühe Geschichte des Spitals bei der Kirche des hl. Bartholomäus in der Prager Neustadt mit Rücksicht zu den Ergebnissen der 2010 erfolgten archäologischen Erforschung. Das einstige städtische Spital und später Armenhaus zum hl. Bartholomäus an der Ecke der heutigen Gassen Vyšehradská und Na Slupi (Spital- und Sluper Gasse), wurde 1505 unter massiver Unterstützung der Neustädter Bürger gegründet, unter denen besonders Štěpán Huncleďr und Jan Rozvoda herausragten. Die Gestalt des Areals kennt man heute vor allem aus historischen Plänen und Abbildungen, die sowohl seine gotische Gestalt als auch das Ergebnis vom Barockumbau aufgenommen haben. Die Kirche war ein einschiffiger Bau mit Strebebfeilern, Steildach und einem Dachreiter. In der südlichen Richtung befanden sich die Spitalsgebäude. Im Zusammenhang mit der Assanierung von Podskálí wurde die Kirche 1884 niedergerissen, an ihrer Stelle baute man das neue Armenhaus aus.

Die archäologische Forschung im Jahr 2010 erfasste in einer Sonde vor dem heutigen Justizministeriumsgebäude an der Ecke der Gassen Vyšehradská und Na Slupi massive Schichtenfolge mit Inhalt von a. A. manchen Baugliedern, Dachbedeckungsmaterial und Putzfragmenten, die zweifellos der Kirche des hl. Bartholomäus angehört haben. Die Datierung der Gewölberippenbruchstücke ermöglicht ihre Einordnung in die Spätgotik. In einer der weiteren Sonden im nördlichen Teil der Gasse Na Slupi erschien eine massive Mauerkonstruktion, von der die Autoren vermuten, sie hätte der Verbindungsmauer zwischen der Kirche und dem Spitalsostflügel angehört. Ihre Datierung bleibt unklar. Mit Rücksicht zum Ausmaß der freigelegten Fläche kann man nur den Eingriff in die hochmittelalterlichen Schichten konstatieren.

Beim Vergleich mit weiteren Bauten ähnlicher Zweckbestimmung und Alters lässt es sich im Allgemeinen behaupten, dass die Architektur der Spitalskirchen als recht Kosten sparend erscheint, was die Gliederung betrifft, wobei einschiffige Bauten mit anschließendem Chor überwiegen. In diesen Kontext passt somit auch die behandelte Kirche des heiligen Bartholomäus unter dem Vyšehrad in Prag.

Abb. 1. Prag 2-Neustadt, südlichen Teil. Lageplan des erforschten Geländes mit Auszeichnung der behandelten Sonden S24 und S27.

Abb. 2. Prag 2-Neustadt. Ausschnitt aus dem sog. Sadeler-Prospekt von Prag, 1606.

Abb. 3. Prag 2-Neustadt. Ausschnitt aus dem Plan von Prag von J. D. Huber, 1765–1769.

Abb. 4. Prag 2-Neustadt. Vyšehradská (Spitals-) Gasse mit der St. Bartholomäuskirche, Ausschnitt aus der Zeichnung von J. Schembera, 1825.

Abb. 5. Prag 2-Neustadt. Seitenansicht der St. Bartholomäuskirche, E. Herold, um 1880.

Abb. 6. Prag 2-Neustadt. Armenhaus mit der St. Bartholomäuskirche von Nordwesten.

Abb. 7. Prag 2-Neustadt. Plan für den Neubau der Gebäude des heutigen Justizministeriums mit Austragung der Lage der demolierten St. Bartholomäuskirche, 1884.

Abb. 8. Prag 2-Neustadt. Sonde S27, westliches Profil mit massiver Pläner-Quarzit-Konstruktion, Blick von Osten zu.

Abb. 9. Prag 2-Neustadt. Überlagerung der Mappe des Stablen Katasters, 1840–1842, mit der heutigen Katastermappe von Prag, Ausschnitt mit Auszeichnung der Sonden S24 und S27.

Abb. 10. Prag 2-Neustadt. Sonde S24, Nordostansicht mit deutlicher Destruktionsschicht.

Abb. 11. Prag 2-Neustadt. Sonde S24, westliches Profil mit Farbenauszeichnung der Zeithorizonte.

Abb. 12. Prag 2-Neustadt. Detailansicht der Destruktionspartie, unter ihr eine dünne, ältere Schichten überdeckende Mörtelkruste.

Abb. 13. Prag 2-Neustadt. **A** – Gewölberippe aus der St. Bartholomäuskirche mit dem zweimal ausgekehlten Keilprofil, **B** – Lagerfläche mit deutlicher Achsenlinie und einem Steinmetzzeichen.

Übersetzung Jindřich Noll

Práce vznikla v rámci plnění výzkumného cíle NPÚ „Archeologie – Průzkum a analýza nových historických pramenů k dějinám území ČR“ financovaného z institucionální podpory Ministerstva kultury ČR na dlouhodobý koncepční rozvoj výzkumné organizace.

Mgr. Miroslav KOVÁŘ
NPÚ ÚOP v hl. m. Praze
kovar@praha.npu.cz

PhDr. Martin MUSÍLEK
Centrum medievistických studií AV ČR
musilek@flu.cas.cz

Mgr. Anna PROKOPOVÁ
NPÚ ÚOP v hl. m. Praze
prokopova@praha.npu.cz