

PŘÍSPĚVEK K POZNÁNÍ KOMENDY TEMPLÁŘŮ V PRAZE NA STARÉM MĚSTĚ

MIROSLAV KOVÁŘ – ZDENĚK DRAGON

Studie je věnována bližší klasifikaci pozůstatků raně gotické zástavby pod východním křídlem bývalého kláštera dominikánek čp. 211/I v Praze na Starém Městě. Zmíněné relikty jsou spojovány tradičně s pozůstatky komendy templářů vybudované v době panování Václava I. Díky provedení povrchového průzkumu sklepů (2009, 2011) bylo možné blíže charakterizovat rozsah a povahu středověké zástavby spojené s touto komendou.

CONTRIBUTION TO THE KNOWLEDGE OF THE KNIGHTS TEMPLARS' COMMANDRY IN PRAGUE OLD TOWN

The aim of this study is to classify the remains of the early Gothic buildings in front of the east wing of the former Dominican cloister No. 211/1 in Prague Old Town. These remains are traditionally related to the Templars commandry built in the reign of Wenceslaus I. A survey of the cellars (2009, 2011) recognised more of the extent and character of the medieval structures associated with this commandry.

Klíčová slova — Templáři – Čechy – Praha – Staré Město – komenda – architektura

Key words — Templars – Bohemia – Prague – Old Town – commandry – architecture

Předkládaný příspěvek vychází z operativní dokumentace provedené v roce 2010 ve sklepech východního křídla kláštera dominikánek v Praze na Starém Městě (obr. 1).¹ Vzhledem k závažnosti nových poznatků, souvisejících s podrobnějším vymezením a klasifikací konstrukcí templářské komendy, ale i k záměru celkové obnovy čp. 211/I, stručně shrnuje výsledky průzkumu.

Zástavba situovaná severně od kostela sv. Vavřince neunikala pozornosti již dříve. Například již Franz Klutschak na místo stávajícího kláštera sv. Anny lokalizuje polohu templářského dvora. Problém zůstává ve vymezení jeho hranic. Dvůr měl podle Klutschaka zahrnovat kromě kostela sv. Vavřince rovněž jeho vlastní budovy, uvnitř i vně jeho areálu pak více domů a míst, či dvorů (KLUTSCHAK 1887, 12–13). Také Josef V. Kratochvíl uvádí, že templářský dvůr zaujímal kromě kostela sv. Vavřince „více domů a dvorů či prostranství mimo ně“ (KRATOCHVÍL 1891–1892, 7–9).

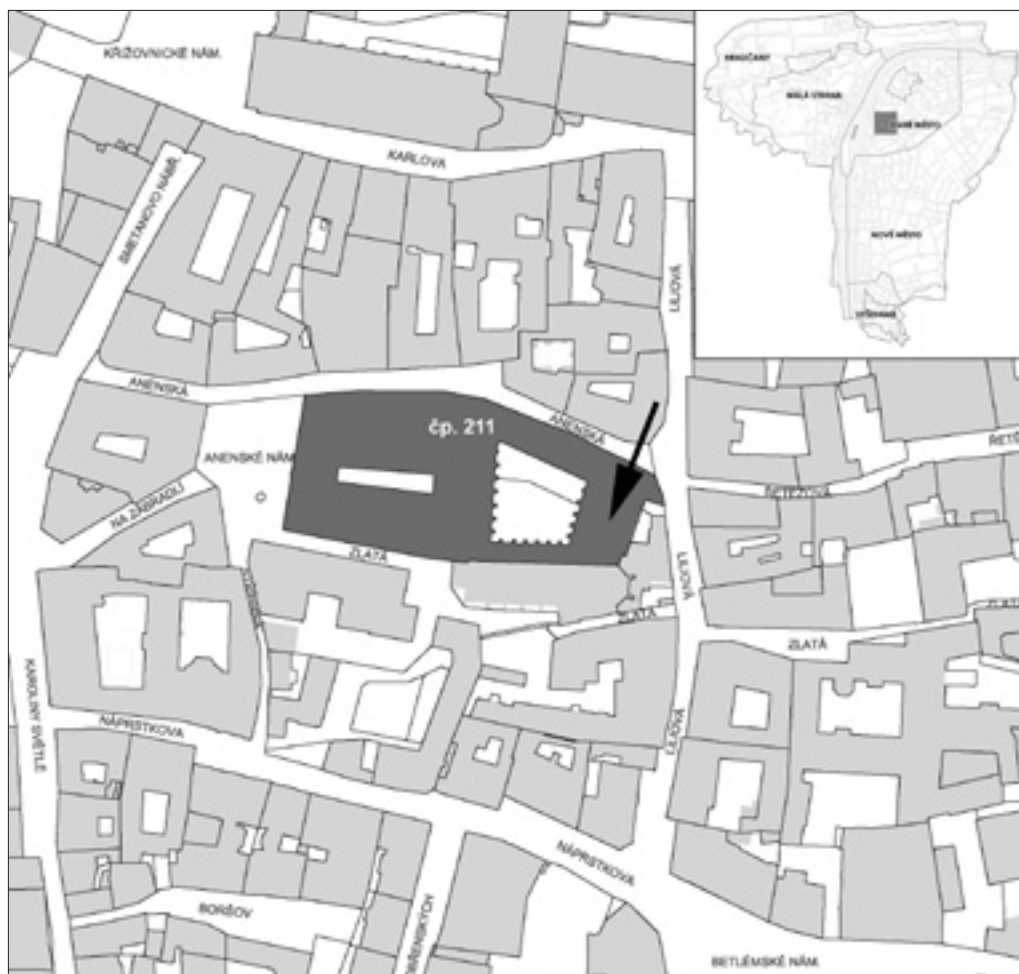
Poznání nejstarší zástavby pod východním křídlem čp. 211/I bylo výrazně rozšířeno ve druhé polovině 20. století. Ve své době byly nové poznatky úzce spojeny s objevením a výzkumem kostela sv. Vavřince. Již Vladimír Piša uvedl, že na základě sondáží provedených v roce 1954 je ve východním křídle kláštera dominikánek zjištěna v podzemí stavba „časově související“ s výstavbou templářské komendy. Posledně jmenovaná budova byla provedena podle Piši již lomovou (!) technikou (PIŠA 1956, 50).

Alespoň okrajově je třeba upozornit na výrazný posun v dosavadním poznání templářské výstavby u samotného kostela sv. Vavřince, která, jak ukážeme níže, může mít vztah k pojednávanému objektu, tedy především ke sklepům východního křídla čp. 211/I. Sumu nových informací přinesl archeologický výzkum Ivana Borkovského realizovaný především v letech 1954 a 1956.² Výzkum odhalil torza románské rotundy sv. Vavřince s odtěženými východními partiemi apsidy, po které zbylo pouze základové zdivo a krátké úseky zdiva při styku s lodí rotundy (BORKOVSKÝ 1957a, 502–503; týž 1959, 37–39; cf. Piša 1954, 56). Se stavební aktivitou templářů spojuje Borkovský přístavbu „lodi“ tvořené šikmo se sbíhajícími zdmi, z nichž líc severní zdi se dokonce zachoval i ve vyšších partiích a byl podle pozorování Borkovského začleněn do zdiva kostela sv. Anny (BORKOVSKÝ 1957b, 20). „Lod“ uvedené přístavby byla zakončena apsidou, kterou zachytil výzkum Borkovského pod základy gotického a renesančního oltáře, jenž navazoval na základy oltáře staršího, spojovaného s templářským kostelem. Zdivo přístavěné „lodi“ (templářské) přístavby bylo podle autora výzkumu tvořeno opukovými kvádríky. V jihozápadním nároží „lodi“ byly údajně použity velké opukové kvádry. Nad identifikovaným předzákladem, na jižní straně „templářské“ přístavby, byla ve výši 0,83 m rozpoznána vrstva kvádrů s vytesaným výžlabkem a rovněž jihozápadní nároží. Podle Borkovského není vyloučeno, že zjištěná zed'

1 Čp. 211, Anenské náměstí 2, Anenská 4, Liliová 9, Zlatá 1, Praha 1-Staré Město.

2 Nález vzbudil přirozeně značnou pozornost (například MAYER 1957, 46).

Obr. 1. Praha 1-Staré Město, Liliová 9, čp. 211/I, východní křídlo bývalého kláštera dominikánek obsahující pozůstatky raně gotického jednotraktu. Situace (upravil J. Hlavatý 2011).



přiléhající k nároží templářské přístavby náleží templářskému „klášteru“. Do souvislosti s templářskou úpravou kostela dává Borkovský rovněž vyzdění opěrného pilíře k vnitřnímu líci rotundy (BORKOVSKÝ 1957a; týž 1957b).

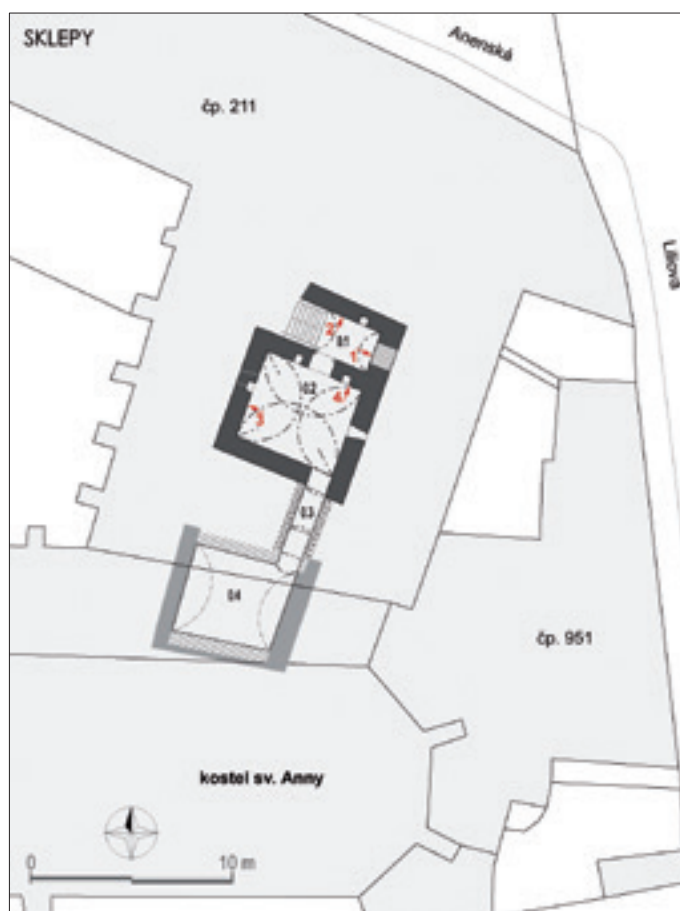
Další badatel, Vladimír Denkstein, který se rovněž dotknul problematiky templářské výstavby u sv. Vavřince, předpokládá v prostoru severně od kostela komendu (DENKSTEIN 1959, 52).

Nové poznatky o nejstarší zástavbě areálu přinesl stavebně historický průzkum čp. 211/I realizovaný v roce 1962 (LÍBAL ET AL. 1965). Povrchový průzkum upozornil na tři sklepní prostory (pod východním křídlem), u dvou z nich pak identifikoval údajně kvádříkové zdivo. Jaroslav Vajdiš zjistil „kvádříky“ v průchodu mezi severním východo-západně orientovaným prostorem (obr. 2: 0.1) sklepů pod východním křídlem čp. 211/I, zaklenutým valenou klenbou (obr. 2A: 0.1), a jižněji položenou místností. Autor poznamenal, že „kvádříky“, které jsou podle něj pravděpodobně ještě románského stáří, se odlišují od „běžného způsobu vyzdění románských zdí“ (VAJDIŠ 1962, 59). U sklepní místnosti přibližně čtvercového půdorysu autor průzkumu uvádí, že se zde zachovala románská křížová klenba (LÍBAL ET AL. 1965, 88). V pasportu objektu je však pouze zaznamenáno, že klenba má „románský charakter“ (VAJDIŠ 1962, 59). Na západní stěně posledně jmenovaného prostoru upozorňuje Vajdiš ještě na kvádříkové zdivo „v okolí malé niky“. Za románský byl označen i jižní sklepní prostor (obr. 2A: 0.4; LÍBAL ET AL. 1965, 89). Vajdiš současně identifikoval místnost lichoběžného tvaru v přízemí severní partie východního křídla čp. 211/I (obr. 2B: 2, obr. 3), který má dodnes níže položenou podlahu. Posledně zmíněná prostora, podle autora vyzděná z lomového kamene, je opatřena křížovou klenbou. Její tvar je dle téhož podobný výše uvedené křížové klenbě čtvercové sklepní místnosti (obr. 2: 0.2). Autor rovněž upozornil na masivní severní zeď téhož prostoru, která podle něj vznikla srůstem dvou středověkých zdí rozdílného stáří (VAJDIŠ 1962, 61). Místnost je údajně mladšího původu než popsané sklepy pod východním křídlem. Sklepní prostory pod čp. 211/I, zvláště pak dvě severní z nich, jsou považovány za přízemí dvorce zakomponovaného do budov komendy (LÍBAL ET AL. 1965, 89). Současně bylo poukázáno na to, že zdivo sklepů se shoduje ve svém průběhu se zdivem přízemní části středního traktu východního křídla

(VAJDIŠ 1962, 60), u kterého je na základě této dispoziční shody (i s ohledem na zachované kvádříkové zdivo severní zdi „lodí“ kostela sv. Vavřince) předpokládán z větší části románský původ. V tomto středním traktu jsou údajně zachovány zbytky templářské komendy (LÍBAL ET AL. 1965, 89).

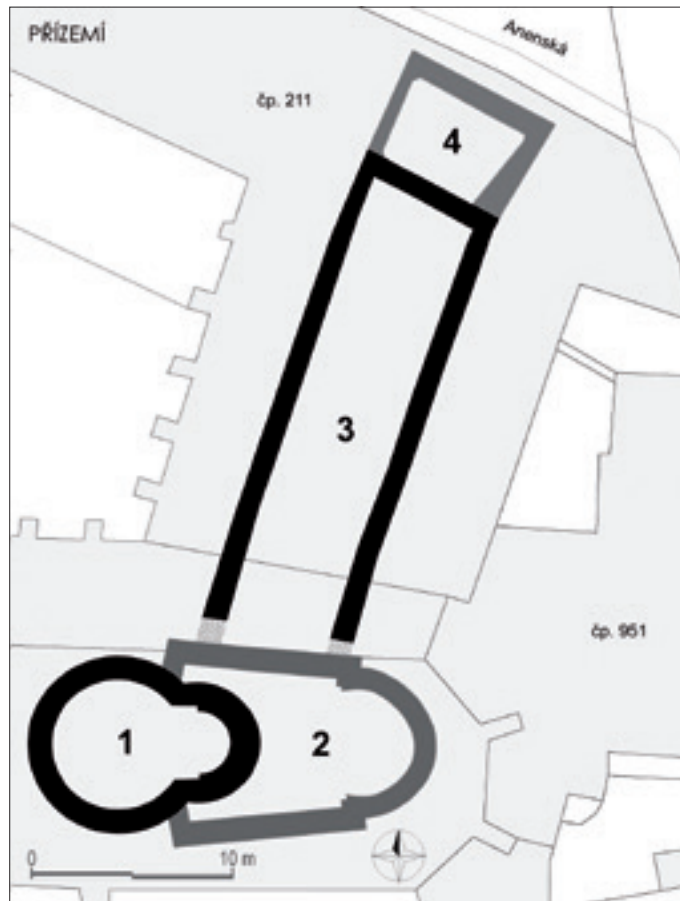
Milada Vilímková přisuzuje výstavbě templářské komendy rovněž tři místnosti bezprostředně navazující na loď kostela sv. Vavřince, zachované pod východním křídlem čp. 211/I, a také předpokládá, že zdivo komendy prostupuje až do přízemí východního křídla. Zahnutí relikvií komendy do východního křídla pozdějšího kláštera dominikánek je prý důvodem malé šířky východního křídla dominikánského kláštera. Kostel komendy (respektive „templářskou“ přístavbu sv. Vavřince) i její zdivo ve východním křídle klade Vilímková do druhé čtvrti 13. století. Za dodatečnou přístavbu komendy, kterou datuje autorka k polovině 13. století, považuje již zmíněný lichoběžný prostor na severu přiložený k předpokládaným zbytkům komendy. Jiné fragmenty templářské stavební aktivity nebyly údajně v klášteře zjištěny (VILÍMKOVÁ 1962, 72–73).

Soudobé poznatky o nejstarších zjištěných středověkých konstrukcích ve východním křídle čp. 211/I shrnula v korpusu raně středověké architektury Anežka Merhautová. Místnosti pod východním křídlem, z nichž u druhé od severu (obr. 2A: 0.2) popisuje kvádříkové zdivo, považuje za součást dvorce, který se stal partií křídla templářské komendy. Dále jsou tlumočeny



Obr. 2A. Praha 1-Staré Město, Liliová 9, čp. 211/I, východní křídlo bývalého kláštera dominikánek. Půdorys sklepa ve stavebně historické analýze.

1 – raně gotické zdivo, 2 – raně gotické zdivo (hypoteticky), 3 – zadržívka portálu nástupní šije, 4 – přizdívka pro klenbu pravděpodobně renesančního stáří v místnosti 0.4, 5 – recentní zdivo. (Na základě zaměření SÚRPMO upravil M. Kovář, digitalizace J. Hlavatý 2011).



Obr. 2B. Praha 1-Staré Město, Liliová 9, čp. 211/I, východní křídlo bývalého kláštera dominikánek. Situace půdorysu přízemí.

1 – rotunda sv. Vavřince, 2 – „templářská“ přístavba k rotundě sv. Vavřince, 3 – raně gotický jednotrakt obsažený ve východním křídle čp. 211/1, 4 – hypotetické dodatečné prodloužení raně gotického jednotraktu k severu. (Na základě zaměření SÚRPMO upravil M. Kovář, digitalizace J. Hlavatý 2011.)

Obr. 3. Praha 1-Staré Město, Liliová 9, čp. 211/I, východní křídlo bývalého kláštera dominikánek. Raně gotická prostora zaklenutá bezžebornou křížovou klenbou při severním konci křídla (foto M. Kovář, 2011).



názory (SÚRP MO) o tom, že křídlo komendy bylo postaveno podobnou technikou jako přístavba rotundy sv. Vavřínce a obě partie zařazuje do druhé čtvrtiny 13. století. Severní prostor s odlišně položenou podlahou situovaný na severní straně východního křídla datuje Merhautová k polovině 13. století. Přístavbu k románské rotundě považuje autorka za chór připojený templáři (MERHAUTOVÁ 1971, 268).

Novější literatura spojuje sklepy pod východním křídlem čp. 211/I s konstrukcemi templářské komendy (VLČEK/SOMMER/FOLTÝN 1997, 508)³ a zdivo sklepního prostoru charakterizuje jako kvádříkové, údajně obdobného charakteru jako „stavba templářského kostela“. Zdivo je považováno za románské a údajně jde o přízemí „románské komendy“. Křížová klenba sklepního prostoru (obr. 2A: 0.2) je označena za pozdně románskou (VLČEK 1996, 214 a, 216).

Dobroslav Líbal považuje (výše zmíněné) partie východního křídla kláštera dominikánek za románské a spojuje je s templářskou komendou (LIBAL/MUK 1996, 44 a, 124).

Nejpodrobněji jsou informace ke středověké zástavbě sklepů čp. 211/I shrnuty v publikaci věnované pražským románským domům. Identifikovaný vnitřní jednotrakt ve východním křídle čp. 211/I je dáván opět do souvislosti s templářskou komendou. Na základě kritického terénního průzkumu považují autoři severní část sklepů (obr. 2A: 0.1, 0.2) za autentickou raně středověkou výstavbu. Ve východní stěně severní sklepní místnosti předpokládají původní vstup, a u portálové niky do čtvercové, jižněji položené místnosti, uvažují o odsekaném severním portálu. U jižního sklepa nevyklučují románský původ, ale zároveň ukazují na možnou přítomnost plenty tvořené zdivem paty klenby. V přízemí téhož křídla dále upozorňují na trakt, který svými parametry odpovídá uvedeným sklepům pod východním křídlem (DRAGOUN/ŠKABRADA/TRYML 2002, 143, 144).

V téže době se k problematice zástavby ve východním křídle čp. 211/I vrátil Zdeněk Dragoun. Za pravděpodobně románské považuje dvě severněji položené prostory, z nichž severní považuje za vstupní. Za nejstarší část areálu čp. 211/I považuje jednotrakt, který se bezprostředně dotýká románských fází kostela sv. Vavřínce. Nevylučuje ovšem, že „obytná stavba“, kterou charakterizuje jako kvádříkovou, může náležet staršímu dvorci (DRAGOUN 2002, 80, 95).

Nejnovější výzkum Zdeňka Dragouna identifikoval při výzkumu v jižním křídle ambitu zahloubený objekt (DRAGOUN 2006, s. 343), který by rovněž mohl souviset s komendou templářů. Martin Pavala se domnívá, že aktivitě templářů, kteří se podle něj kolem roku 1230 u rotundy sv. Vavřínce usadili, je možné přičíst jak sklep pod východním křídlem čp. 211/I, tak severní křížově zaklenutou místnost v témže křídle (PAVALA 2004, nepag.).

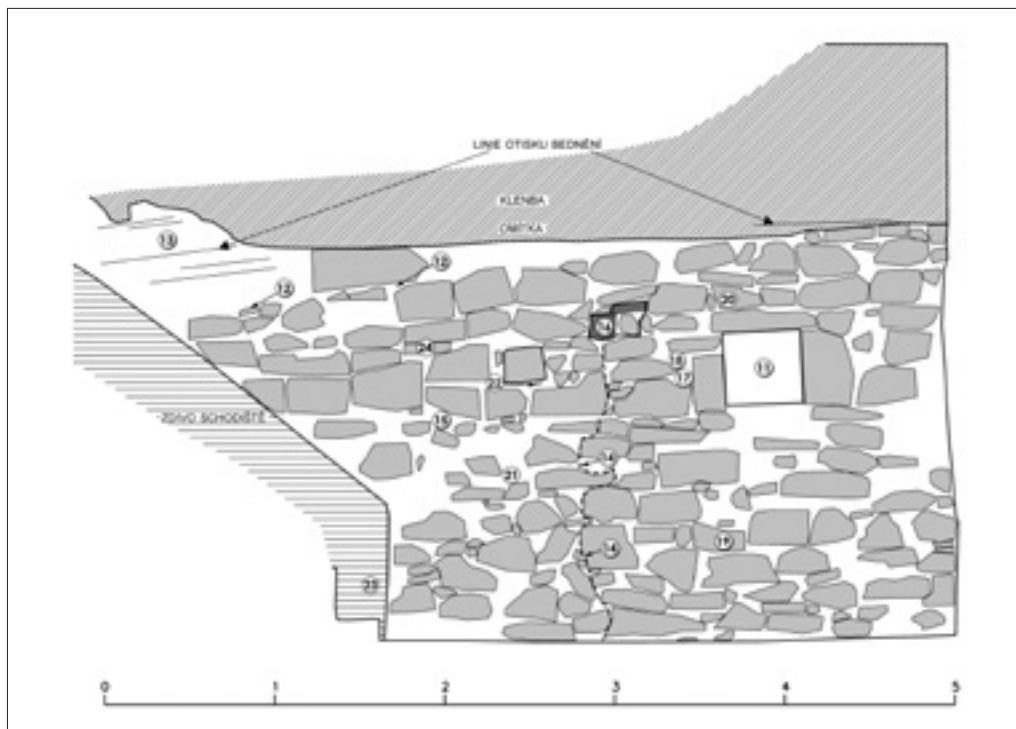
Podle Michala Patrného se zachovaly pozůstatky řádového domu pod východním křídlem zbarokizovaného gotického kláštera (PATRNÝ 2004, nepag.).

Dokumentované středověké, ale i novověké zděné konstrukce se nacházejí pod východním křídlem objektu čp. 211/I. Jak již bylo uvedeno, nové poznatky o nejstarší zástavbě bývalého kláštera dominikánek byly získány díky sledování stavu zdiva po částečném otlučení omítek ve sklepech uvedeného křídla (obr. 2A), realizovaném jako reakce na stav objektu po povodni v roce 2002.

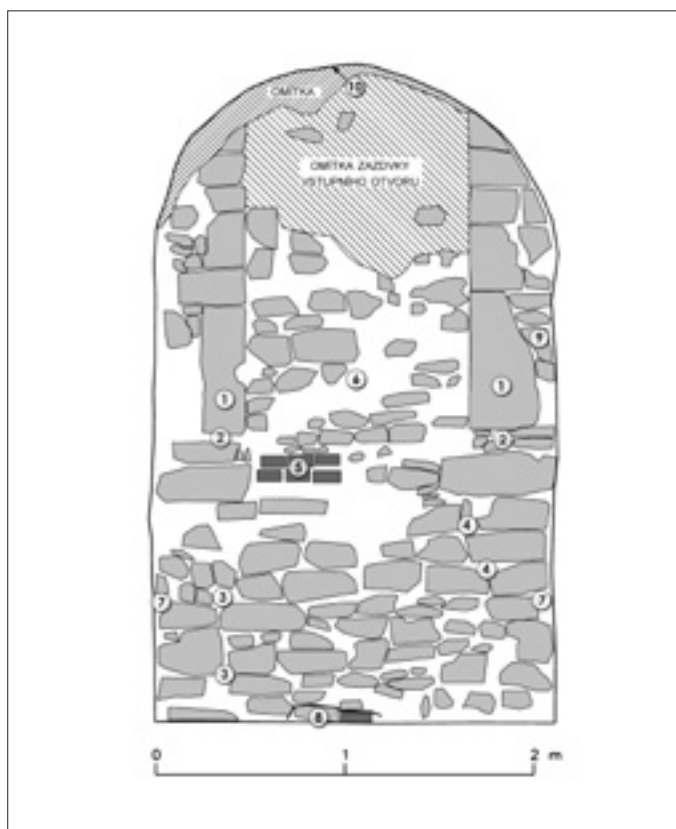
Sklepy pod zmíněným křídlem kláštera tvoří v zásadě tři prostory, z nichž nejižnější (obr. 2A: 0.4) je spojena dodatečně proraženou chodbičkou s dalšími dvěma, které tvoří ucelený stavební útvar (obr. 2A: 0.1, 0.2).

Severní díl sklepa (obr. 2A: 0.1) má obdélný půdorys a je orientovaný podélnou osou přibližně ve směru východ–západ. Je zaklenut valenou klenbou, jejíž vrcholnice klesá k západu (!) (obr. 4: 13). Ve východní zdi místnosti 0.1 bylo odhaleno ostění dodatečně zazděného vstupního

³ Komendu považují za románskou.



otvoru (obr. 5: 1). Špalety vstupu jsou dnes osazeny ve zdivu z lomového opukového kamene (obr. 5: 9), které bylo v bezprostřední blízkosti okolí ostění dozděno k jeho stojkám. Tomu odpovídá i charakteristický soulad, pokud tak lze soudit z odhalených partií zdiva, úrovně ložné spáry dílců ostění a ložné spáry lomového zdiva. Stojky portálu jsou tvořeny opukovým kamenem, pečlivě opracovaným nástrojem s plochým ostřím. V levé stojce portálu pozorujeme charakteristický výrazný vazný prvek ostění tvořený opracovaným kamenem, kladeným svou delší stranou při líci zdi. Zdivo pod ložnou spárou stojek mírně předstupuje (obr. 5: 2). V ložné spáře stojek ostění (zvláště u jižní z nich) se vyskytují typické drobné úlomky opukového kamene, sloužící k vyklínování spáry pod stojkami ostění. Zdivo východní stěny prostoru 0.1 je pod osazeným portálem tvořeno lomovým opukovým kamenem pojeným vápennou maltou. Ve zdivu jsou patrné nejspíše stopy technologie výstavby (obr. 5: 3, 4). Zdivo soklových partií východní stěny popisované prostory bylo přiloženo k jižní zdi tohoto prostoru na spáru, respektive nebylo s touto zdí provázáno (obr. 5: 7). Dveřní otvor byl dodatečně zadržán lomovým opukovým kamenem (obr. 5: 6), který je pojen maltou žlutošedé barvy. Některé z kamenů zadržky vykazují stopy opálení. Líc východní stěny prostoru nese na svém povrchu torza



Obr. 4. Praha 1-Staré Město, Liliová 9, čp. 211/1, východní křídlo bývalého kláštera dominikánek. Fotogrammetrické zaměření severní stěny prostoru 0.1.

11 – odkládací nika s pečlivě opracovaným překladem a dílci bočních stran (nika je vyzděna z lomového opukového kamene, který je pojen výraznou vápennou maltou), **12** – pata valené klenby se zřetelnou technologickou spárou (viz obr. 6), **13** – úsek valené klenby nástupní šije s patrnými otisky šalování stoupající (!) východním směrem, **14** – svislá technologická spára (za spárou směrem k západu nejsou ložné spáry prvků vodorovné, ale šikmo klesají), **15** – nedůsledně provedené zdivo z lomových opukových kamenů (ve spárách jsou zřetelné říční valounky, **16** – vlevo od západního horního okraje niky je možné pozorovat dodatečnou plombu z cihel ? x 135 x 55 mm, **17** – stratigraficky následná povrchová úprava lomového opukového zdiva tvořená vápennou maltou žluté barvy (malta této povrchové úpravy přechází na valenou plochu klenbu a pokrývá fragmenty starší zatřené malty na raně gotickém zdivu), **18** – původní povrchová úprava lomového opukového zdiva tvořená zatřenou maltou, **19** – pečlivěji lícované zdivo z lomového opukového kamene než v západně navazujícím úseku, **20** – relikty původní povrchové úpravy tvořené zatřenou hroubou vápennou maltou, **21** – původní úprava povrchu tvořená utaženou vápennou maltou žlutošedé barvy, která byla následně přehozena vápennou maltou šedé barvy, **22** – nedůsledně provedené zdivo z lomových opukových kamenů (ve spárách zdiva jsou zřetelné říční valouny), **23** – rameno stávajícího schodiště s vyzděným zábradlím, **24** – cihla (J. Hlavatý, M. Kovář, 2009, 2011).

Obr. 5. Praha 1-Staré Město, Liliová 9, čp. 211/1, východní křídlo bývalého dominikánského kláštera. Fotogrammetrické zaměření východní stěny prostoru 0.1.

1 – stojky armatury zadržené portálové niky, **2** – rozhraní mírně předstupujícího zdiva a charakteristická dutina pod patou stojek, **3** – svislé technologické spáry v lomovém zdivu odpovídají postupu výstavby (ve spáře je možné zaregistrovat cihlu tl. 65 mm), **4** – svislé technologické spáry v lomovém zdivu (odpovídají postupu výstavby zdiva), **5** – dodatečná plomba z cihel ? x 145 x 65 mm pojených výraznou maltou šedé barvy, **6** – dodatečná zadržka portálové niky z lomového zdiva, ve kterém se vyskytují opálené zlomky opuky, **7** – zdivo podezdění armatury portálové niky přiložené na spáru ke zdivu podélných bočních stěn prostoru, **8** – dodatečná plomba charakterizovaná výraznou maltou šedé barvy, **9** – vyzdívka provedená z lomového kamene, **10** – valená klenba nástupní šije přiložená ke stěně s osazenou portálovou nikou (J. Hlavatý, M. Kovář, 2011).

Obr. 6. Praha 1-Staré Město, Liliová 9, čp. 211/I, východní křídlo bývalého kláštera dominikánek. Pata nasazení valené klenby nástupní šije prostoru 01.

1 – technologická spára mezi zdívem klenby a zatřenou korunou obvodového zdiva prostoru 0.1, 2 – technologická spára mezi zdívem klenby a zatřenou korunou obvodového zdiva prostoru 0.1, 3 – povrch klenby nástupní šije s otisky bednicích prken, 4 – pečlivě utažená vápenná omítka dodatečně pokrývající povrch klenby, 5 – lomové zdivo, foto M. Kovář, 2011).



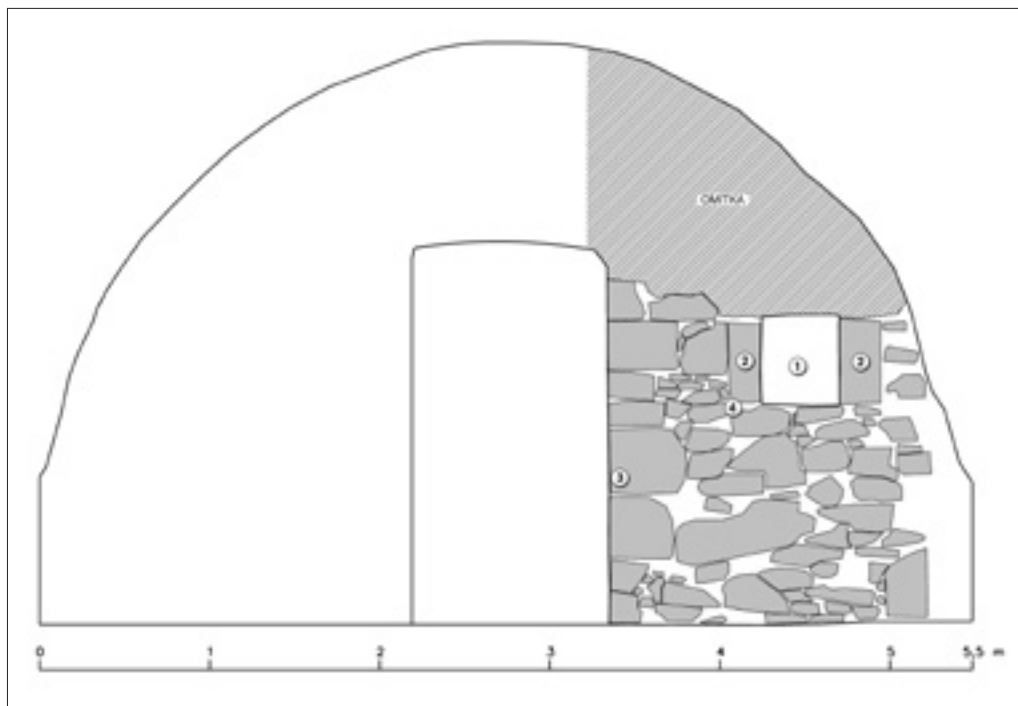
otlučené pečlivě utažené omítky jemné struktury. Zdá se, že omítka přecházela i na zadržku otvoru (zbylo z ní při klenbě pouhé torzo). Východní zeď severní prostoru 0.1 obsahuje ve svém zdivu dodatečné plomby z cihel (? x 145 x 65 mm) pojených výraznou vápennou maltou šedé barvy (obr. 5: 5, 8). Severní zeď prostoru 0.1 je opět vyzděna převážně z lomového opukového kamene pojeného vápennou maltou, která obsahuje výrazné pecky vápna. Ve spárách mezi opukovými kameny jsou použité i říční oblázky (obr. 4: 22). Ojedinele se ve zdivu vyskytuje prvek ze železitého pískovce. V ploše této zdi se zachovaly reliktů původní úpravy povrchu, které jsou tvořeny pouhým zatřením zdící malty, respektive zatřením malty obdobného charakteru, jakou má zdící malta. V pravé části stěny je zachována odkládací nika (obr. 4: 11), jejíž boky tvoří pečlivě opracované kvádry. Způsob opracování je blízký opracování ostění portálu osazeného ve východní stěně prostoru 0.1. Přibližně v polovině délky stěny zjišťujeme ve zdivu zlom projevující se nepravidelnou svislou spárou (obr. 4: 14). Spára odděluje část s mírně odlišnou skladbou zdiva – v západní polovině není ložná plocha zdících prvků vodorovná, ale sklání se k západu. Tomu odpovídá i klesající kápě valené klenby místnosti 0.1 (obr. 4: 13). V patě klenby pozorujeme zajímavý technologický detail.

Obr. 7. Praha 1-Staré Město, Liliová 9, čp. 211/I, východní křídlo bývalého kláštera dominikánek. Pohled na jihovýchodní cípovitý výběh křížové bezžeberné klenby prostoru 0.2.

1 – cípovitý výběh raně gotické klenby, 2 – otisky bednicích prken na výběhu klenby, 3 – dutina po ukotvení kraje bednicích prken, 4 – dodatečná pečlivě utažená vápenná omítka, 5 – lomové zdivo obvodových zdí místnosti 0.2 (foto M. Kovář, 2011).



Mezi „korunou“ severní zdi prostoru 0.1 a patou valené klenby je možné rozpoznat technologickou spáru (obr. 4: 12; obr. 6: 1, 2). Před založením paty klenby byl povrch severní zdi upraven, a to zatřením zdící malty (obr. 6: 2). Na některých místech lze dokonce vysledovat, jak byla tato malta v koruně zdi zatažena na svislý líc zdiva (cf. obr. 6: 2). Analogickou situaci lze pozorovat i na jižní zdi místnosti 0.1. Charakter malty použité při výstavbě obvodových zdí 0.1 (cf. obr. 6: 5) se ovšem výrazně neodlišuje od zdící malty valené klenby (obr. 6: 3). Plocha klenby, ale nepochybně i severní zdi, byla dodatečně přehozena vápennou omítkou jemné struktury, kterou jsem již zmínil výše. Ve zdivu zjišťujeme dodatečné plomby zdiva z cihel (? x 135 x 35 mm) pojených maltou výrazně šedé barvy (například obr. 4: 16, 21).



Obr. 8. Praha 1-Staré Město, Liliová 9, čp. 211/I, východní křídlo bývalého kláštera dominikánek. Fotogrammetrické zaměření východní partie severní stěny prostoru 0.2.

1 – odkládací nika v lomovém opukovém zdivu, 2 – pečlivě opracované opukové bloky tvořící boky niky, 3 – armatura špalet portálové niky nástupu z šíše, 4 – zatřená hrubší vápenná malta tvořící původní povrchovou úpravu (viz obr. 9) (J. Hlavatý, M. Kovář, 2009, 2011).

Jižní stěna prostoru je vyzděna z lomového opukového kamene pojeného výraznou vápennou maltou s četnými vápennými peckami. Ve zdivu rovněž pozorujeme dodatečnou plombu, tvořenou šedou vápennou maltou a cihlami formátu cca ? x 135 x 62 mm, která velmi pravděpodobně souvisí s obdobnou situací na severní stěně. Přibližně ve středu jižní stěny je prolomen otvor do navazujícího prostoru 0.2, v líci jižní stěny se zachovaly zbytky jeho někdejšího ostění.

Jižně navazující místnost má přibližně čtvercový půdorys (obr. 2A: 0.2) a je zaklenuta křížovou klenbou bez žeber. Kápě klenby jsou na některých místech dodatečně přisekané. Povrch klenby je dnes pokryt vápennou omítkou obdobného charakteru, jaká pokrývá klenbu v prostoru 0.1. V jihovýchodním (obr. 7: 1) a jihozápadním koutu místnosti se zachovaly zbytky charakteristických cípových výběhů této bezžeberné klenby. V případě jihovýchodního výběhu klenby je možné pozorovat otisky dřevěného bednění (obr. 7: 2). V koutech mezi výběhem klenby a líci stěn jsou patrné negativní otisky čel bednicích prken opřených o ústupek ve zdivu (obr. 7: 3), které jsou v současnosti z větší části vyplněny a překryty zmíněnou vápennou omítkou jemné struktury (obr. 7: 4).



Obr. 9. Praha 1-Staré Město, Liliová 9, čp. 211/I, východní křídlo bývalého kláštera dominikánek.

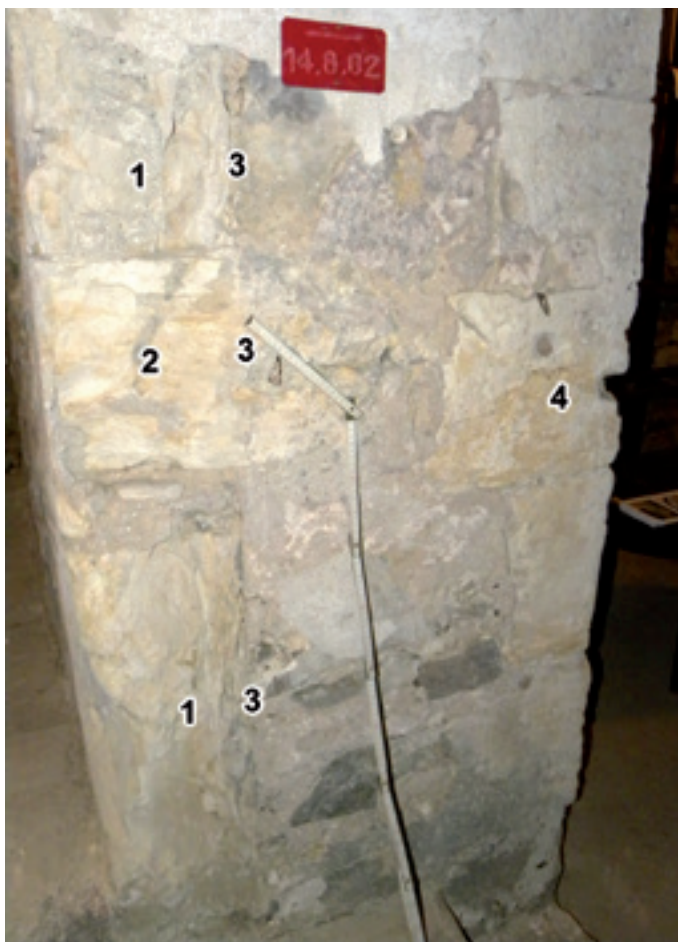
Detail fragmentu původní povrchové úpravy raně gotického lomového zdivu v okolí ostění niky prolomené v severní zdi prostoru 0.2.

1 – kvádr vymežující západní bok odkládací niky v severní zdi prostoru 0.2, 2 – rozetřená malta, která je součástí původní povrchové úpravy raně gotického prostoru, 3 – lomové zdivo severní zdi prostoru 0.2, 4 – částečně otlučená pečlivě utažená vápenná omítka, která dodatečně pokrývá raně gotické konstrukce prostoru 0.2 (foto M. Kovář, 2011).

Omítkové vrstvy obvodových zdí zde byly otlučeny přibližně do úrovně výběhu klenby. Severní stěna prostoru je vyzděna z lomových opukových kamenů, které jsou pojeny výraznou vápennou maltou s četnými peckami vápna. Při východním i západním konci zdi je možné pozorovat poškozený výběh křížové klenby. Při styku kápě klenby a stěny je opět místy možné pozorovat otisky čel bednicích prken. Ve východní části stěny je zachována odkládací nika (obr. 8: 1), jejíž boky jsou tvořeny pečlivě opracovanými kameny (obr. 8: 2). Překlad tvoří neopracovaný větší opukový kámen. Pod otlučenou vrchní omítkou jemné struktury (obr. 9: 4) byla zjištěna torza původní povrchové úpravy (obr. 8: 4; obr. 9: 2). Tato úprava spočívala v zatření spáry mezi lomovými

Obr. 10. Praha 1-Staré Město, Liliová 9, čp. 211/1, východní křídlo bývalého kláštera dominikánek. Východní špaleta portálu mezi místnostmi 0.1 a 0.2.

1 – odlámané stojky portálu,
2 – armovací prvek portálu,
3 – jizva mezi odsekaným portálem a zdí
4 – nárožní armatura portálové niky z pečlivě opracovaných dílců (foto M. Kovář, 2011).



Obr. 11. Praha 1-Staré Město, Liliová 9, čp. 211/1, východní křídlo bývalého kláštera dominikánek. Detail ostění střílnovitého okénka ve východní zdi prostoru 0.2.

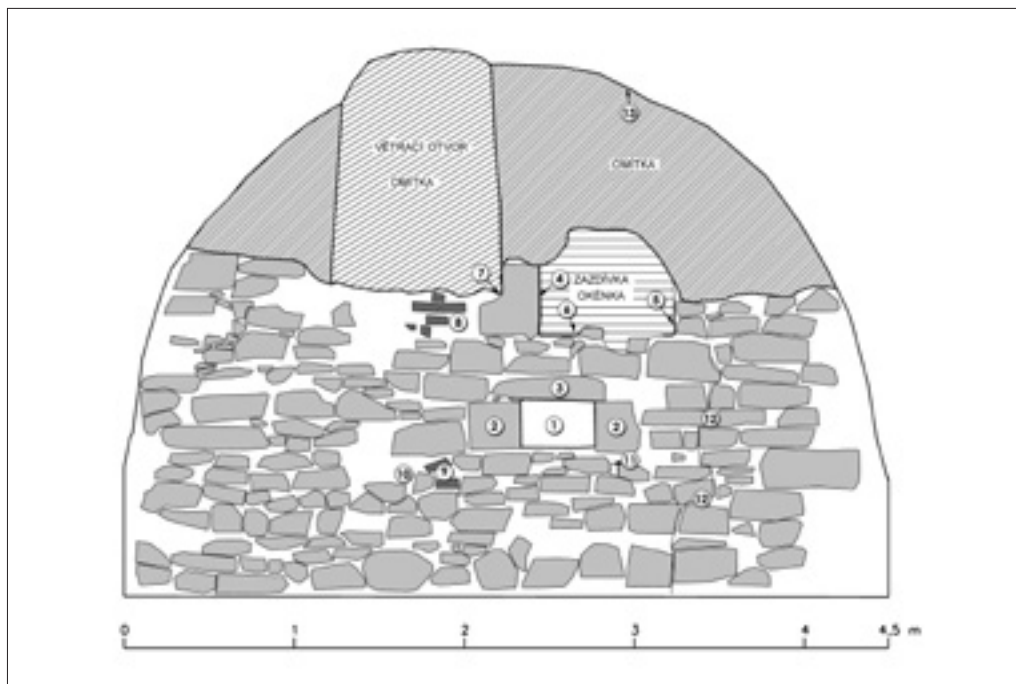
1 – lomové opukové zdívo,
2, 3 – armatura nároží špalety „střílnovitého“ okénka,
4 – omítnutá severní špaleta „střílnovitého“ okénka (foto M. Kovář, 2011).



kameny (ale podle zachovaných negativů také samotná lící plocha kamenů) vápennou maltou podobného charakteru jako je malta zdící (cf. obr. 9: 3). Tato rozetřená malta byla dotažena až ke kvádru lemujícímu bok zmíněné niky (obr. 8: 4; obr. 9: 1). Další nika se zachovala v západním úseku severní stěny.⁴ Přesto lze zjistit, že nika má v lici poněkud menší rozměry (370 x 375 mm) než nika předchozí. Při bližším pozorování je možné u této niky zaregistrovat zajímavý doklad její výstavby. Současně s výstavbou přilehlých úseků zdi a nedaleké špalety portálové niky byly nejprve vybudovány boky niky tvořené opukovými kvádry, teprve následně byl zřízen překlad niky tvořený v podstatě lomovým opukovým kamenem. Vzhledem k tomu, že překlad niky nedoléhal pravidelně na korunu opukového kvádrů, vymezujícího její východní stranu, byla koruna kvádrů východního boku niky přitesána pro uložení překladu z lomového opukového kamene.

Přibližně ve středu severní stěny je vyzděna obdélná portálová nika. Její špalety jsou kolmé. Nadpraží otvoru je v současné době vodorovné. V místě nadpraží však původní stav setřely dodatečné úpravy. Na severní stěně místnosti 0.2 je možné ve zdivu pozorovat vodorovnou technologickou spáru, která svojí úrovní odpovídá spáře kamenickým prvků východní špalety portálové niky mezi místnostmi 0.1 a 0.2. Východní špaleta portálové niky vykazuje zajímavý detail svědčící o původním uspořádání portálu (obr. 10). V severní části

4 Přístupnost této partie zdi je silně omezena přistaveným regálem.



Obr. 12. Praha 1-Staré Město, Liliová 9, čp. 211/1, východní křídlo bývalého kláštera dominikánek. Fotogrammetrické zaměření západní stěny prostoru 0.2.

1 – odkládací nika, 2 – boky niky tvořené pečlivě opracovaným opukovým kvádrem, 3 – překlad niky tvořený monolitickým opukovým prvkem, 4 – jižní špaleta zazděného okénka tvořená pečlivě opracovaným opukovým kamenem (měřitelná šíře špalety je 0,80 m), 5 – severní špaleta zazděného okénka s patrným přehozem vápennou omítkou zachovanou pod zazdívkou okénka (v ploše zdi, kam přecházela tato omítková vrstva, je nyní otlučena), 6 – úroveň bankálu okénka nalézajícího se 1,58 m nad současnou podlahou, 7 – jižní ostění okénka dodatečně poškozené zřízením severní špalety současného otvoru, 8 – strmě stoupající bankál současného větracího otvoru v západní stěně prostoru vyzděný z cihel tloušťky 50 mm, 9 – dodatečná plomba ve zdivu z lomového opukového kamene obsahující cihlu tl. 60 mm, 10 – dodatečná plomba ve zdivu z lomového opukového kamene, 11 – výrazné maltové lože bočního opukového prvku niky, 12 – zřetelná svislá technologická spára související se způsobem vyzdívání konstrukce (J. Hlavatý, M. Kovář, 2009, 2011).

ostění portálové niky je zřetelný negativ po odlámaném předstupujícím prvku, a pro přehlednost uvádím již na tomto místě, že se nepochybně jedná o stojku dnes již neexistujícího portálového ostění (obr. 10: 1, 2). Dobře zřetelná je i jizva v místě přechodu stojky ostění ve špaletu portálové niky (obr. 10: 3). Druhý konec východní špalety portálové niky je armován pečlivě opracovanými opukovými kameny (obr. 10: 4). S okolním zdivem bylo ostění portálu provázáno charakteristickým vodorovným dílcem (obr. 10: 2). Opracování lícních ploch armatur východní špalety i ostění bylo provedeno nástrojem s plochým ostřím. Pojetí zpracování kamene je obdobného charakteru jako u zjištěného původního vstupního otvoru místnosti 0.1. Povrch zdiva mezi armovanými nárožními špalety je pokryt, pomineme-li recentní přehoz, vápennou pečlivě utaženou omítkou, kterou jsme zjistili i v přilehlé prostoře 0.1.

Západní špaleta portálové niky se zachovala rovněž v poškozeném stavu. Po její severní straně opět zjišťujeme odlámanou stojku původního portálu, sestávající ze svislých prvků a opět vodorovného armovacího kusu. Západní špaleta prošla minimálně třemi velkými úpravami (přehoz vápennou maltou jemné struktury, přisekání a omítnutí severní partie špalety v horní části a dodatečné zazdění této úpravy cihlami tloušťky 65 mm), z nichž poslední souvisí nepochybně s úpravou současného nástupu. Východní stěna místnosti 0.2 je vyzděna opět z lomového opukového kamene (obr. 11: 1), který je spojován vápennou maltou. Ve zdi je zachováno vyzděné úzké okénko střílnovitého charakteru s pečlivě armovanými špaletami. Špalety okénka byly osazena současně s výstavbou východní zdi místnosti 0.2. Okénko má šíři v líci cca 0,64 m, výška parapetu nad stávající podlahou činí cca 1,59 m. Špalety okénka jsou vyzděny z přesně lícovaných armovacích kamenů (obr. 11: 2, 3), způsob opracování jejich lícních ploch je opět blízký způsobu opracování ostění zazděného portálu v prostoře 0.1 (obr. 5: 1). Parapet otvoru je šikmý a stoupá od líce vzhůru. Záklenu okénka je přímý.

Západní stěna místnosti 0.2 je opět vyzděna z lomového opukového kamene. Ve zdivu zjišťujeme řadu druhotných plomb z cihel pojených výraznou vápennou maltou šedé barvy. Dodnes se ve zdivu zachovala odkládací nika, jejíž boky tvoří pečlivě opracované kameny (obr. 12: 2). Charakter opracování kamenů je blízký kamenickému zpracování jak stojek zazděného portálu v prostoře 0.1, tak portálu mezi místnostmi 0.1 a 0.2, ale i kamenicky opracovaným dílcům nik v severní a východní stěně prostoru 0.2. Překlad niky tvoří pak opět lomový kámen (obr. 12: 3). Nad nikou je možné identifikovat špalety úzkého okénka (patrně také „střílnovitého“ charakteru), které je dnes zazděno (obr. 12: 4, 5). Na severní špaletě okénka (obr. 12: 5) se pod zazdívkou zachovala olíčená vápenná omítka. Jádru omítky dnes tvoří vápenná malta šedé barvy, na kterou byla natažena vrchní „štuková“ vrstva. Při bližším ohledání lze rozpoznat hranu okenního parapetu (obr. 12: 6). Jižní špaleta okénka byla tvořena pečlivě opracovanými opukovými kameny (obr. 12: 4), které byly poškozeny prosekáním severní špalety sklepního větracího otvoru (obr. 12: 7). Zazdívká

Obr. 13. Praha 1-Staré Město, Liliová 9, čp. 211/I, východní křídlo bývalého kláštera dominikánek. Detail na dodatečně prolámanou jižní obvodovou zeď prostoru 0.2. 1 – dodatečně prolámané jádrové zdivo jižní zdi prostoru 0.2, 2 – severní líc jižní zdi prostoru 0.2, 3 – rozhraní mezi jádrovým zdivem jižní zdi prostoru 0.2 a západní zdi chodbičky 0.3, 4 – přehoz vápennou omítkou šedé barvy (foto M. Kovář, 2011).



Jižní zeď místnosti 0.2 je rovněž vyzděna z lomového opukového kamene, který pojí výrazná vápenná malta s četnými kousky vápna. Do této jižní zdi byl rovněž dodatečně proláman průchod do spojovací chodbičky (obr. 2 a: 0.3). Prolámaní obvodové zdi je zřetelné při vyústění chodbičky 0.3, kde je patrné jádrové zdivo 0.2 (obr. 13: 1). Identifikovat lze i rozhraní mezi ním a zdivem západní stěny chodbičky 0.3 (obr. 13: 3). Na průřezu jižní zdi místnosti 0.2 je možné pozorovat hrubý přehoz tvrdé omítky šedé barvy (obr. 13: 4).

Místnost 0.2 byla s jižním sklepní místností nově propojena úzkou chodbičkou (obr. 2 a: 0.3). Západní stěna chodbičky je vyzděna ze smíšeného zdiva tvořeného lomovým kamenem a obsahuje cihly například tl. 62 mm. V soklovém zdivu západní chodbičky byl do zdiva druhotně použit prvek, jehož způsob opracování je obdobný způsobu zpracování kamenických detailů osazených v místnosti 0.1 a 0.2 (obr. 14: 1). Důležité je, že původní opracovaná lícová plocha tohoto prvku je segmentově prohnutá. Nelze vyloučit, že se může jednat o například dílec záklenku portálu. Původní plocha byla dodatečně částečně odtesaná do úrovně vyzdívaného líce (obr. 14: 2). Zdivo západní stěny chodbičky (obr. 2 a: 3) bylo přizděno k rubu přizdívky klenby jižněji položené místnosti 0.4 (obr. 2 a: 4). V souvislosti s vyzdíváním západní stěny chodbičky 0.3 byl přitesán západní bok výseče klenby prostory 0.4 (obr. 2 a: 4).

Obr. 14. Praha 1-Staré Město, Liliová 9, čp. 211/I, východní křídlo bývalého kláštera dominikánek. Detail druhotně osazeného fragmentu záklenku pravděpodobně raně gotického stáří v západní stěně prostoru 0.3. 1 – segmentová plocha druhotně použitého architektonického prvku, který snad pochází z konstrukcí studovaných raně gotických sklepů (z konstrukce portálu?), 2 – segmentová plocha druhotně osazeného prvku, odtesaná nepochybně v souvislosti s jeho osazením v západní zdi chodbičky 0.3, 3 – smíšené zdivo z lomového kamene a cihel (foto M. Kovář, 2011).



posledně uvedeného okénka byla provedena lomovými kameny a cihlami tl. cca 50 mm. Pojivem prvků je malta naředěná barvy. Zazdívkou byla následně přehozena hrubou vápennou maltou rovněž šedé barvy. V samotném zdivu je s největší pravděpodobností možné dále identifikovat svislé technologické spáry (obr. 12: 12), a jak již bylo uvedeno, i dodatečné plomby z cihel tl. 75 mm pojených výraznou maltou šedé barvy (obr. 12: 9; obr. 12: 10). Stávající větrací otvor byl do raně gotického zdiva proláman nepochybně dodatečně. Parapet větracího otvoru je vyzděný z cihel tl. 55 mm (obr. 12: 8), pojených hrubou vápennou maltou šedé barvy. K západní zdi místnosti přiléhá také kápě, nepochybně dodatečně upravené křížové klenby (obr. 12: 13).

hoto prvku je segmentově prohnutá. Nelze vyloučit, že se může jednat o například dílec záklenku portálu. Původní plocha byla dodatečně částečně odtesaná do úrovně vyzdívaného líce (obr. 14: 2). Zdivo západní stěny chodbičky (obr. 2 a: 3) bylo přizděno k rubu přizdívky klenby jižněji položené místnosti 0.4 (obr. 2 a: 4). V souvislosti s vyzdíváním západní stěny chodbičky 0.3 byl přitesán západní bok výseče klenby prostory 0.4 (obr. 2 a: 4).

Východní stěna spojovací chodbičky 0.3 je vyzděna ze smíšeného zdiva (lomový kámen, cihly). V bázi východní zdi chodbičky 0.3 byl druhotně použit minimálně jeden gotický prvek, vytesaný z opukového kamene, který na svém povrchu nese stopy po opracování nástrojem s ozubeným ostřím.

Jižní sklepní místnost má přibližně lichoběžný půdorys (obr. 2 a: 0.4). Je zaklenuta valenou klenbou, v jejímž severovýchodním rohu je prolomena pětiboká výseč. Plochy zdi a klenby jsou dnes omítnuty. Pouze zdivo při vyústění chodbičky 0.3 je částečně zbaveno omítky. Západní stěna chodbičky 0.3 plynule navazuje na bok výseče prolomené v klenbě, podnes opatřené přehozem vápenné (nepochybně původní) omítky. Jak již bylo zmíněno, obdobně orientovaný bok téže výseče byl dodatečně přitesán velmi pravděpodobně se zřízením chodbičky 0.3, jak lze soudit z charakteru zdiva zbaveného omítek v místě napojení západní zdi chodbičky 0.3 na severní stěnu místnosti 0.4. Současně byla také prolámana samotná přízdívka klenby (obr. 2 a: 4).

Z takto odhalené situace lze vyvozovat, že severní obvodová zeď místnosti 0.4 je tedy tvořena v podstatě přízdívkou klenby, která je vyzděna z lomového opukového kamene a cihel tl. 50 (52) mm. Pojivem těchto prvků se stala výrazná malta nažloutlé barvy a jemné struktury. Obdobného charakteru je pravděpodobně i jižní zeď místnosti 0.4, tvořená opět nejspíše přízdívkou klenby. Charakter zdiva severní obvodové zdi téže prostory je zcela odlišný od obvodových zdí místností 0.1 a 0.2. Povrch západní zdi místnosti 0.4 je nápadně zvlněn, což může být projevem složitějšího stavebního vývoje. Rovněž pod omítkou východní zdi prosvítá nepravidelná struktura zdiva. V její ploše lze identifikovat minimálně jednu plombu z cihel. Podrobnější rozbor zdiv prostory 0.4 však neumožňuje přítomnost omítek.



Obr. 15. Praha 1-Staré Město, kostel sv. Anny. Podhled na zachované fragmenty severní zdi východního rozšíření rotundy sv. Vavřince vystavěné z opukových kvádrů. Ve zdivu je možné pozorovat druhotně prolomený gotický a renesanční otvor, rovněž je zřetelná masivní plenta vyrovnávající rozdíl mezi ubíhající románskou zdí a lícem severní zdi presbytáře kostela sv. Anny. (foto M. Kovář, 2011).

Na tomto místě je třeba podrobněji se zastavit u jižní zdi místnosti 0.4 (obr. 2A: 4). Z publikovaných půdorysů a výsledků výzkumu Ivana Borkovského (ale také ze zaměření SÚRPMO) totiž vyplývá, že se nad jižní zdí místnosti 0.4 v úrovni přízemí nalézá severní zeď tzv. přístavby templářského kostela (obr. 2B: severní zeď přístavby 2). Jaroslav Vajdiš údajně zjistil v průrazu jižní zdi sklepní místnosti 0.4 kompaktní „románské zdivo“. Nad jižní zdí sklepního prostoru 0.4 byla vystavěna severní obvodová zeď presbytáře kostela sv. Anny (zahrnující v sobě torza severní zdi „templářské“ přístavby kostela sv. Vavřince, viz níže). Při nedávných úpravách byla v interiéru kostela na jižním líci této zdi odhalená pozoruhodná nálezová situace, která sice není literatuře neznámá, ale pokud vím, nebyla blíže zhodnocena (obr. 15). Po částečném odstranění dodatečné plenty zde bylo odhaleno do výšky vystupující zdivo z opukových kvádrů. Na reliktu kvádrkové zdi se zachovaly stopy podřezávaných spar. Na povrchu kvádrů jsou dobře patrné stopy opracování nástrojem s plochým ostřím. Do tohoto zdiva byly dodatečně vlámány architektonické prvky související s vrcholně gotickou výstavbou kostela sv. Anny, ale i portál. Odhalená románská zeď neprobíhá rovnoběžně s jižním lícem severní zdi presbytáře sv. Anny, ale má přibližně severozápadní orientaci. Z důvodu odlišné orientace severní zdi gotického kostela sv. Anny, byl jižní líc románské

zdi překryt „vyrovnávací“ plentou. Zjištění starší zdi vyzděné z kvádrů ve zdivu vrcholně gotického presbytáře dobře doplňuje pozorování učiněná již Ivanem Borkovským, který identifikoval do výšky zachované zdivo severní zdi „templářské přístavby“, na kterém bylo založeno zdivo severní zdi presbytáře kostela sv. Anny (BORKOVSKÝ 1957b, 24; LIBAL ET AL. 1965, 88). Je pravděpodobné, že je možné spojit odhalenou zeď vystavěnou z kvádrů s přístavbou kostela sv. Vavřince.

Je vhodné opět zdůraznit, že odhalený zbytek zdiva severní zdi „templářské“ přístavby je odlišný od charakteru výše popsaného středověkého zdiva ve sklepech východního křídla čp. 211/I. Toto konstatování se týká jak vlastního zdícího materiálu, kdy bylo ve sklepních partiích čp. 211/I užito lomové zdivo doplněné tesanými detaily, tak způsobu kamenického opracování povrchu kvádrů a tesaných detailů. Kamenické detaily ve sklepních prostorách jsou na lícni ploše pečlivěji opracované nástrojem s plochým ostřím (beze stop výraznějších nepravidlostí). Povrch kvádrů v presbytáři kostela vykazuje sice rovněž stopy po užití nástroje s plochým ostřím, ten ovšem vyrovnával patrně jen větší nepravidlosti po předchozím zpracování kamene. Tento postup se projevuje charakteristickým zvlněným povrchem.

Jak již bylo výše uvedeno, v přízemí severní partie východního křídla čp. 211/I se zachovala ještě jedna prostora, která by mohla souviset s nejstarší etapou výstavby výše popsaných sklepů. (obr. 3). Polosuterénní místnost je situována zhruba v prodloužení sklepní zástavby pod východním křídlem čp. 211 (obr. 2B: 4). Interiér přibližně čtvercového půdorysu je zaklenut křížovou bezžebrou klenbou. Kápě klenby vykazují četné dodatečné úpravy. Podlaha místnosti je vůči úrovni stávajícího přízemí dodnes snížena, takže prostor má částečně zapuštěný charakter. Povrch zdí i klenby je dnes pokryt omítkou. Nelze vyloučit, že zapuštěná podlaha reaguje na starší komunikační úroveň reprezentovanou například archeologicky zjištěným soklem východní přístavby rotundy sv. Vavřince. Serióznímu porovnání zabraňuje ovšem nedostatečné geodetické zaměření objektů kláštera.

Z výše uvedeného stručného stavebního rozboru lze vyvodit několik závěrů, které doplňují dosavadní poznatky o nejstarší stavební zástavbě východního křídla čp. 211/I. Za nejstarší stavební fázi lze prozatím považovat prostory 0.1 a 0.2 (obr. 2A: 0.1, 0.2) a případně partie jižního sklepa (obr. 2A: 0.4), dodnes vytvářející jednotraktový rozvrh postupující až do přízemí. Nelze vyloučit, že i severní prostor v přízemí východního křídla, zaklenutý křížovou bezžebrou klenbou a vyzděný údajně z lomového zdiva, by mohl souviset minimálně se zástavbou ve sklepech východního křídla kláštera dominikánek.

Z hlediska typologického je nápadné uspořádání sklepních místností 0.1 a 0.2, tedy typického rozvrhu (hlavní místnost a úzký boční prostor), který převažuje u torz vícedílných pražských „románských domů“. Rozkvět jejich výstavby je v současnosti kladen do období poslední čtvrtiny 12. století až třetiny století následujícího. Volněji srovnatelné příklady podobného dispozičního řešení nalzáme na samotném Starém Městě v Praze, a to v čp. 10/I, 16/I, 24/I, 102/I, 122/I, 144/I, 145/I, 146/I, 147/I, 156/I, 238/I, 421/I, 449/I, 459/I, 553/I, 597/I, 606/I. Pro chodbovitou vstupní šíji (sklepní prostor 0.1), zaklenutou valenou klenbou s vrcholnicí klesající k západu, lze rovněž zmínit paralely z pražských románských domů (viz níže, dále cf. DRAGON/ŠKABRADA/TRYML 2002).

Důležitý je v našem případě poznatek, že raně gotická jádra domů z období nastupující gotiky dispozičně navazovala na lapidární půdorysné osnovy románské (LIBAL/MUK 1996, 92, 95; LIBAL 1983, 179). S podobným dispozičním řešením se setkáváme v Praze u raně gotického sklepa, které je dnes součástí čp. 573 (snad z doby kolem či před polovinou 13. století). Zdivo objektu je vyzděno z lomového kamene, jehož užití je snad „průvodním“ znakem raně gotické výstavby dalších objektů, např. čp. 410/I, 977/I (MUK 1964, 69; LIBAL/MUK 1996, 70, 91, 98). Připomeňme, že alespoň některé raně gotické domy z druhé poloviny 13. století rovněž navazovaly na dispoziční schémata domů románských, např. čp. 13/I (LIBAL 1983, 179).

Bezžebrou křížová klenba, kterou je zaklenuta místnost 0.2 a severní přízemní prostor, není rovněž v raně gotických profánních objektech v Praze výjimkou (čp. 462/I, 598/I, 611/I, 630/I). To samé tvrzení lze vztáhnout i ke zjištěným okénkům „střílnového“ charakteru (LIBAL/MUK 1996, 73). Jedno takové známe na příklad ze suterénu severozápadního nároží Karolina. Není nezajímavé, že (pravděpodobně obdélné) okénko o šíři 0,72 m zachytil Borkovský v „templářské“ přístavbě rotundy sv. Vavřince (BORKOVSKÝ 1957a, 43). Rovněž i u řady raně gotických objektů na Starém Městě máme doloženy charakteristické niky (například čp. 439/I, 556/I, 676/I; LIBAL/MUK 1996, 92, 95).⁵

5 Uvedené příklady byly Libalem zařazeny do druhé třetiny 13. století.

Otázkou prozatím zůstává přesnější **datace** středověkých sklepních místností, respektive celého vnitřního jednotraktu (obr. **2B**). Výraznější detail představují dnes prozatím zachované cípovité výběhy křížové klenby místnosti 0.2 (obr. **2A**: 2), pro které nalézáme rovněž paralely u kleneb pražských románských domů (DRAGOUN/ŠKABRADA/TRYML 2002, 335–336), ale nalézáme je i u raně gotických kleneb druhé čtvrti 13. století (např. „krypta“ cisterciáckého kláštera v Hradišti nad Jizerou). Nepřímou indicií podporující dataci sklepních prostorů hlouběji do 13. století by mohla být výšková úroveň úzkých okének místnosti 0.2, která se případně mohla vztahovat k niveau původně nižšího okolního terénu.⁶ Od poloviny 13. století máme totiž doložen nárůst staroměstského terénu (HRDLIČKA 1984, 205). Výšková úroveň terénu v okolí popísaných sklepů byla nepochybně stabilizována nejpозději ve 14. století, jak ostatně dokládají zachované fragmenty gotické křížové klenby kláštera s fragmenty kružbových oken. Rovněž se zdá,⁷ že orientace sklepů skutečně reaguje na východní přístavbu k rotundě sv. Vavřince, tvořenou údajně „lodí“, jejíž zdi se k východu sbíhají (BORKOVSKÝ 1959, 39). Minimálně severní líc této přístavby se dodnes zachoval zakomponován (a připlentován) do severní zdi kostela sv. Anny (BORKOVSKÝ 1957b, 24), ke kterému na severu přiléhá několikrát vzpomenující jednotrakt, kopírující sklep pod východním křídlem (obr. **2A**).⁸ Nelze skutečně vyloučit, že středověké zdivo zjištěné ve sklepech prorůstá až do přízemí východního křídla. Ještě dnes, jak je možné pozorovat například při vstupu z kostela sv. Anny do přiléhajícího jmenovaného křídla, se zde jednotraktový rozvrh výrazně pohledově uplatňuje. Vzhledem k těsné vazbě traktu na dodatečnou přístavbu rotundy sv. Vavřince je snad možné uvažovat o tom, že jde o pozůstatek templářské komendy, respektive o zástavbu reagující na východní přístavbu k rotundě sv. Vavřince. Dispoziční uspořádání severní partie sklepů pod východním křídlem čp. 211/I, pokud tak lze prozatím soudit, navazuje na dispozice zděných partií románských a raně gotických pražských domů. Nápadný je ovšem rozdíl mezi kvádríkovým zdivem přístavby rotundy sv. Vavřince (s podřezávanými spárami) a lomovým zdivem (s tesanými detaily) středověkého traktu ve východním křídle čp. 211/I.

Je snad možné předpokládat, že tento trakt vznikl v jistém, snad nepříliš dlouhém, časovém odstupu od „templářské“ přístavby rotundy sv. Vavřince. Lze s opatrností navodit domněnku, že raně gotický suterén, respektive podstatné partie středního traktu východního křídla, skutečně náležely původně templářskému dvorci. Rovněž se lze pracovně domnívat, že zmíněný střední trakt ve východním křídle čp. 211, minimálně pak severní část sklepů pod tímto traktem, je možné datovat do širšího období kolem poloviny 13. století. Připomeňme ještě, že s komendou spojoval I. Borkovský i zeď přiloženou k jižnímu nároží „templářské“ přístavby sv. Vavřince (BORKOVSKÝ 1957b, 26; BORKOVSKÝ 1959, 41).

V rozporu s tímto datováním a atribucí není ani stručná výpověď pramenů. Nejprve je však třeba uvést, že dosavadní literatura nepodává jednotný pohled na dobu založení a výstavbu komendy u sv. Vavřince. Výstavbu kláštera templářů klade Hammerschmied, v závislosti na starší historiografické literatuře, do roku 1253, příchod templářů do Čech ovšem již k roku 1232 (HAMMERSCHMIED 1723, 213–214). SCHALLER (1796, 202) se domníval, že se zde templáři usídlili v roce 1249 a do roku 1253 přestavěli kostel a vystavěli zde budovy pro řádové bratry. ZIMMERMANN (1831, 15; týž 1837, 141) přináší obdobné časové údaje týkající se výstavby templářské komendy. Ekert uvádí, že se templáři po jejich příchodu asi v roce 1232 (1230) usadili u kostela sv. Vavřince, který podle Ekerta již stál. Dále uvádí, že templáři tento chrám přestavěli a vybudovali u něj komendu nazývanou „Jeruzalém“ (EKERT 1878, 115; EKERT 1884, 388).⁹ KLUTSCHAK (1887, 5) považuje za první spolehlivou zprávu o templářích u sv. Vavřince zprávu Druhého pokračovatele Kosmova o výstavbě templářského domu u sv. Vavřince za doby panování Václava I. LÜSSNER (1884, 97–98) se stavební aktivitou templářů u sv. Vavřince blíže nezabýval. KRATOCHVÍL (1891–1892, 7–9) považuje za první jistou zmínku o templářích u sv. Vavřince rovněž zprávu Druhého pokračovatele Kosmovy kroniky o výstavbě domu templářů v době panování Václava I. RUTH (1995, 3) píše, že kostel sv. Vavřince, který byl sídlem templářů, byl templáři přestavěn a do roku 1253 zde byl vybudován klášter. PROCHÁZKA (1954, 167) uvádí, že komenda templářů byla vystavěna mezi roky 1230–1249 u staršího románského kostela.

6 Bankál okénka ve východní zdi prostory 0.2 v současné podobě však strmě stoupá k východu. Okénko v západní stěně prostory 0.2, jak bylo uvedeno, je zazděné. Otázkou by bezpečně rozřešil hloubkový průzkum.

7 Bezpečné potvrzení tohoto konstatování by přineslo pouze kvalitní zaměření objektu.

8 Připomínám, že se jedná o mimořádný, metodicky cenný doklad stavební proměny sakrální stavby.

9 Na tomto místě je kladen příchod templářů do Čech k roku 1230.

Lze shrnout, že skutečně první spolehlivou zprávou o templářích u sv. Vavřince je zpráva Druhého pokračovatele Kosmovy kroniky. Ten uvádí, že byl v době panování Václava I. vybudován dům templářů v Praze u sv. Vavřince (TOMEK, 1865, 85; EMLER 1874, 303–304).¹⁰ Za počátek pražské komendy je konkrétně považován literaturou rok 1232 (JAN 1987, 13).¹¹

Rotunda sv. Vavřince, u níž samotné je předpokládán složitější stavební vývoj (PIŠA 1965, 44), byla tedy místem, kde se nejspíše na počátku 30. let 13. století usadili nově příchozí templáři (SKŘIVÁNEK, 2003, 16). Další zmínku o templářích u sv. Vavřince v Praze nalzáme k roku 1294 (TOMEK 1865, 85; EMLER, 1882, 714, č. 1663).¹² Velice důležitá je listina z roku 1313, ze které se dovídáme, že dominikánky pro usídlení sester koupily od johanitů (respektive preceptora Bertolda z Henneberku) někdejší templářský dvorec, spolu s dalšími nemovitostmi zrušeného templářského řádu.¹³ Z této listiny lze soudit, že majetek templářů u sv. Vavřince disponoval vlastní jurisdikcí, která byla nepochybně následně rozšiřována dominikánkami (VILÍMKOVÁ 1962, 3–5; cf. KRATOCHVÍL 1891–1892, 9). TOMEK (1865, 86b) zmiňuje na parcele stávajícího čp. 211 ještě dvorec pana z Landštejna, který je prvně zmiňován k roku 1253. Tento dvorec je ovšem VILÍMKOVOU (1965, 5) lokalizován až do severozápadní části areálu.

Především na základě celkové orientace a charakteru zachovaného zdiva, tvořeného lomovým kamenem v kombinaci s tesanými prvky, může být s opatrností vyneseno soud, že středověká zástavba zachovaná ve východním křídle čp. 211 může souviset s etapou výstavby templářské komendy. Ta byla realizovaná patrně až s jistým časovým odstupem od jejich příchodu k rotundě sv. Vavřince. Zda jsou tyto pozůstatky součástí původní klausury respektující běžný monastický typ, jak je někdy předpokládáno (VLČEK/SOMMER/FOLTÝN 1997, 44), bude muset rozřešit budoucí výzkum.

Je rovněž možné hypoteticky předpokládat, že stavební tvorba templářů u sv. Vavřince nenalezla u nás větší ohlas. Naopak se prozatím zdá, že v případě templářů u sv. Vavřince alespoň v dispozičním uspořádání navázala na lokální stavební řešení. Například i v sousedním Německu je roli templářů přisuzován obecně malý význam (BINDING/UNTERMANN 1985, 311). Rovněž, jako v našem případě, je u některých tamějších publikovaných případů možné předpokládat vliv lokálního prostředí. Jako příklad lze uvést templářský kostel v Metách, u kterého jsou shledávány formální paralely s tvaroslovím tamější katedrály (ibidem, 312) nebo templářskou kapli v Laonu, podobnou kapli St. Michel d'Aiguilhe du Puy, pro kterou byla shledána věrná paralela u benediktinského opatství Saint-Vincent (pohřební kaple St. Madeleine) v samotném Laonu (LAMBERT 1978, 56, 60). V dispozičním uspořádání předpokládané vlastní komendy, pokud k ní tedy počítáme relikty raně gotického zdiva pod východním křídlem čp. 211, lze snad spatřovat návaznost na typická schémata zděných pozůstatků pražských románských¹⁴ a případně i raně gotických domů. Jejich zachovaná zděná jádra byla součástí původně většího celku. Opět zdůrazňuji, že vnitřní trakt východního křídla čp. 211 svou orientací navazuje na přístavbu rotundy sv. Vavřince. Jak již bylo uvedeno, je vysoce pravděpodobné, že s touto přístavbou souvisí. Proto není bez zajímavosti, pokud přisoudíme rozšíření rotundy sv. Vavřince templářům (což se jeví jako pravděpodobné), že pro takové dispoziční řešení nalzáme v západní Evropě zajímavé volnější analogie. Například ve středu konventních budov templářského domu v Paříži byl kolem poloviny 12. století vystavěn kostel, k němuž byl v prvních letech 13. století přistavěn pravoúhlý chór a v pokročilém 13. století pak předsíň (LAMBERT 1978, 68). Templářská rotunda v Londýně, dodnes zachovaná, vysvěcená v roce 1185, je opět na východní straně opatřena chórem vysvěceným v roce 1240 (ibidem, 73).¹⁵ V Anglii byly v průběhu 12. století ovšem budovány i další kruhové svatyně templářů

10 „Sub eius etiam regni (Václava I.) temporibus plures domus religiosorum fabricitae sunt in civitate Pragensi, videlicet. [...] Templariorum ed sanctum Laurentium“ (BLÁHOVÁ/FIALA/HRDINA/TOMEK 1974, 102; JAN 2011, 172). Dále například KRATOCHVÍL (1891–1892, 7–8). Zpráva je ostatně pravděpodobně nejstarším dokladem přítomnosti templářů v Čechách.

11 TOMEK (1892, 166) uvedl, že kolem roku 1232 obdrželi templáři klášter (!) s kostelem sv. Vavřince na místě stávajícího dvora sv. Anny.

12 „Ekonom magistrum et fratres domus s. Laurentii ordinis militie Templi Jerusolimitani in Praga.“ Cf. též TOMEK, 1892, 449, pozn. 47, k roku 1294. „Eko magister domus S. Laurentii“ (ibidem; k tomuto dále například KRATOCHVÍL 1891–1892, 8, JAN 2000, 58).

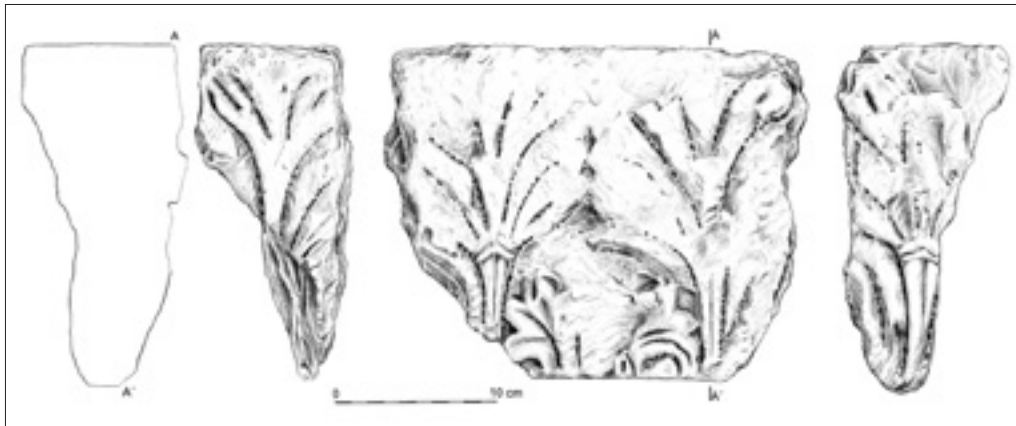
13 „curiam circa ecclesiam s. Laurentii cum attinentiis [...] curiam sitam in Pragensi ciuitate apud ecclesiam s. Laurentii, que quondam erat Templariorum (!) [...] vendidimus cum domibus in ipsa curia et extra curiam exsistentibus, areis, censibus et iuribus aliis ad dictas domos et areas et curiam pertinentibus, sitis infra (sic) muros ciuitatis eiusdem, et cum iure patronatus eiusdem ecclesie s. Laurentii, que est in dicta curia“ (EMLER, 1890, s. 58, č. 136, k témuž také TOMEK, 1892, 473).

14 Tato paralela neunikla již dříve ani Jaroslavu Vajdišovi.

15 Již půl století po uvedení templářů do Anglie byl vystavěn „Ancien Temple“, jehož kostel, jak se zdá, měl již kruhovou dispozici.

(Bruer, Bristol, Douvres, Garway).¹⁶ Naopak ve Svaté zemi jsou řádové svatyně koncipované spíše jako delší jednolodí zakončené případně apsidou (Safita, Tortose; ibidem, 29).

Bezpečné vyřešení otázek spojených s rozsahem templářské komendy je však nutné přenechat budoucímu výzkumu, pro který představuje zamýšlená rekonstrukce výjimečnou příležitost. Lze si jen přát, aby autenticky zachovaná dispozice, ale především všechny detaily (ostění, originální povrchová úprava stěn a kleneb) byly touto rekonstrukcí respektovány.



Obr. 16. Praha 1-Staré Město, kostel sv. Anny. Detail druhého, dosud nepublikovaného, románského detailu (římsová hlavice ?) pocházejícího z interiéru kostela sv. Anny (kresba S. Svatošová, 2011).

Závěrem lze říci, že k problematice kostela sv. Vavřince a komendě nebylo zdaleka vyřčeno poslední slovo. Jaké možnosti nabízí bližší studium stavebních proměn anenského komplexu, lze na okraj demonstrovat například dosud nepublikovaným nálezem architektonického článku – nejspíše konzoly – římsového tvaru (obr. 16).¹⁷ Její dekorace tvořená v zásadě palmetovým dekorem má svou vzdálenější paralelu na zlomku záklenku již publikovaném Ivanem BORKOVSKÝM (1957, 15, obr. 6).

(MK)

Exkurz: K otázce zjištěné nástupní šíje ve sklepech domu čp. 211

Zděné, valeně klenuté vstupní šíje pražských raně středověkých domů známe (samozřejmě v různém, nejčastěji torzovitém stupni dochování) z řady příkladů. V zásadě je můžeme rozdělit na klenby s vodorovnou nebo klesající vrcholnicí. V „klasickém“ kvádřikovém provedení lze jako příklad první varianty uvést šíji v domě čp. 451/I v Jilské ulici, druhou reprezentuje relikt vstupní šíje v domě čp. 459/I na Staroměstském náměstí. Spíše k variantě s vodorovnou vrcholnicí lze zařadit relativně širokou šíji domu čp. 597/I v Celetné ulici, kde vrcholnice klesá na délce 2,50 m o 0,20 m. Zaznamenána je i varianta změny stavebního záměru, která místo původně zamýšlené klesající vrcholnice realizovala formu s vrcholnicí vodorovnou v čp. 646/I v Malé Štupartské. Všechny tyto pečlivě provedené kvádřikové šíje ovšem zachovávají vodorovné řádkování zdiva. Odlišně se k provedení zděných boků šíje staví stavby ze závěrečné etapy románského období, u nichž pozorujeme buď náznak tendence k šikmému ukládání opukového zdiva, kopírující alespoň ve spodní partii sklon sestupu do zahluobeného spodního podlaží stavby. Sem můžeme zařadit relikt šíje z domu čp. 510/I z Havelské ulice (DRAGOUN/ŠKABRADA/TRYML 1999; tíž 2002).

Vysloveně šikmé ukládání zdiva boků šíje bylo konstatováno u nejstarší stavební fáze kamenného domu čp. 438/I v Michalské ulici (DRAGOUN 2002b) nebo u vývojově mladší formy raně gotického polosuterénu se vstupem jak z hloubky parcely, tak i přímo z veřejného prostranství v domě čp. 478/I na Staroměstském náměstí (DRAGOUN 2004). Právě torzo šíje domu čp. 438/I je zřejmě skladbou i charakterem zdiva nejbližší analogií k situaci v čp. 211/I, i když je potřeba upozornit na skutečnost, že šikmé ukládání horizontálních vrstev zdiva nabývá od spodní partie dynamiky a v místech nasazení klenby je podstatně strmější než na své bázi a také výrazně strmější než v čp. 211/I.

¹⁶ Rovněž kostel templářů v Douvres je vybaven východní přístavbou (viz obr. na straně 75). Podle Lamberta se zdá, že dispozice výše uvedených staveb vycházely spíše z domácí tradice.

¹⁷ Podle sdělení Zdeňka Dragouna se tento prvek volně našel v interiéru kostela sv. Anny. Řadu postřehů ve vztahu ke stavebnímu vývoji areálu připravuje k tisku rovněž Matouš Semerád.

Všechny výše zmíněné případy se ovšem od šíje v domě čp. 211/I (obr. 2A: 0.1) zásadně liší tím, že směřují kolmo na vlastní portál spodního podlaží domů. V našem případě je šíje přiložena k severnímu boku obdélného půdorysu stavby a do boku, směrem k jihu, v ní ústí portál do spodního podlaží. Šíje pak pokračuje dále k západu a její valená klenba tímto směrem dále klesá. Toto klesání ovšem není příliš markantní. Z interpretačních variant tak lze uvažovat o existenci dalších zahloubených, dnes nepřístupných prostor v západním sousedství (či alespoň původním záměru jejich realizace) nebo o neobvyklé variantě zaklenutí přiložené šíje v celé délce (tedy až k západní linii celé stavby) šikmo klesající klenbou. Odpověď se skrývá v prostoru dnešního vstupního schodiště, které sem bylo dodatečně vloženo a dříve nebo později (v tomto případě podle mého názoru spíše později) se k ní odborná veřejnost dopracuje.

(ZD)

Praha 1-Staré Město, Zlatá 1, Anenské náměstí 2, Anenská 4, Liliiová 9 (foto archiv NPÚ ÚOP v hl. m. Praze, 70. léta 20. století).



LITERATURA A PRAMENY

- BINDING/UNTERMANN 1985 — Günter BINDING / Matthias UNTERMANN: Kleine Kunstgeschichte der mittelalterlichen Ordensbaukunst in Deutschland. Darmstadt 1985.
- BLÁHOVÁ/FIALA/HRDINA/TOMEK 1974 — Marie BLÁHOVÁ / Zdeněk FIALA / Karel HRDINA / Václav Vladivoj Tomek: Pokračovatelé Kosmovi. Praha 1974.
- BORKOVSKÝ 1957a — Ivan BORKOVSKÝ: Objev templářského kostela v Praze. Archeologické rozhledy 9, 1957, 500–507.
- BORKOVSKÝ 1957b — Ivan BORKOVSKÝ: Objev rotundy a templářského kostela sv. Vavřince. Časopis Národního muzea 126, 1957, 7–35.
- BORKOVSKÝ 1959 — Ivan BORKOVSKÝ: Kostel řádu templářů v Praze na Starém Městě. In: Kniha o Praze, Praha 1959, 35–46.
- DENKSTEIN 1959 — Vladimír DENKSTEIN: K archeologickému výzkumu kláštera sv. Anny na Starém Městě pražském. In: Kniha o Praze 1959, Praha 1959, 47–53.

- DRAGOUN/ŠKABRADA/TRYML 2002 — Zdeněk DRAGOUN / Jiří ŠKABRADA / Michal TRYML: Románské domy v Praze. Praha/Litomyšl 2002.
- DRAGOUN/ŠKABRADA/TRYML 1999 — Zdeněk DRAGOUN / Jiří ŠKABRADA / Michal TRYML: Dochované zděné šije románských domů v Praze. Průzkumy památek 6, 1999, 41–46.
- DRAGOUN 2002a — Zdeněk DRAGOUN: Praha 883–1310. Kapitoly o románské a raně gotické architektuře. Praha 2002.
- DRAGOUN 2002b — Zdeněk DRAGOUN: Poznámka k nejstarším partiím domu čp. 438/I v Michalské ulici na Starém Městě pražském. Průzkumy památek 9, 2002/1, 100–103.
- DRAGOUN 2004 — Zdeněk DRAGOUN: Raně gotická vstupní šije do spodního podlaží domu čp. 478/I na Staroměstském náměstí v Praze. In: Dějiny staveb, Petr Rožmberský / Františka Schmidová (eds.), Plzeň 2004, 121–129.
- DRAGOUN 2006 — Zdeněk DRAGOUN: Anenský klášter. Pražský sborník historický 34, 2006, 342–344.
- EKERT 1878 — František EKERT: Zrušené a zaniklé chrámy v Praze. 2. Chrám sv. Vavřince se sídlem Templářů, později s klášteřem Dominikánek u sv. Anny na Starém městě. Blahověst, Hlasy katolické 28, 1878, 15. března, 115–119.
- EKERT 1884 — František EKERT: Posvátná místa královského hlavního města Prahy. Svazek 2, Praha 1884.
- EMLER 1874 — Josef EMLER (ed.): Fontes rerum Bohemicarum. Tom II. Cosmae chronicon Boemorum cum continuatoribus. Praha 1874.
- EMLER 1882 — Josef EMLER: Regesta diplomatica nec non Epistolaria Bohemiae et Moraviae, pars 2. Pragae 1882.
- EMLER 1890 — Josef EMLER: Regesta diplomatica nec non Epistolaria Bohemiae et Moraviae, pars 3. Pragae 1890.
- HAMMERSCHMIED 1723 — Josef Florian HAMMERSCHMIED: Prodromus Glorae Praganae. Pragae 1723.
- HRDLIČKA 1984 — Ladislav HRDLIČKA: Nástin vývoje reliéfu historického jádra Prahy. Archeologica Pragensia 5, 1984, 197–209.
- JAN 1987 — Libor JAN: Pečeti rytířských duchovních řádů v Čechách a na Moravě 1189–1310 (s přihlédnutím k dalšímu vývoji). Zprávy Krajského vlastivědného muzea v Olomouci 246, 1987, 1–27.
- JAN 2000 — Libor JAN: Templáři v Čejkovicích. Sborník prací filozofické fakulty brněnské univerzity C47, 2000, 47–69.
- JAN 2011 — Libor JAN: Die Templer in Böhmen und Mähren. In: Die geistlichen Ritterorden in Mitteleuropa Mittelalter, Karl Borchart / Libor Jan (eds.), Brno 2011, 171–182.
- KLUTSCHAK 1887 — Franz KLUTSCHAK: Chronik des Annaklosters in Prag. Prag 1887.
- KRATOCHVÍL 1891–1892 — Josef V. KRATOCHVÍL: Bývalý klášter dominikánek u sv. Anny v Praze. Růže dominikánská 5, 1891–1892, 6–12, 56–63, 120–125, 160–163, 197–202, 317–321.
- LAMBERT 1978 — Élie LAMBERT: L'architecture des Templiers. Paris 1978.
- LÍBAL ET AL. 1965 — Dobroslav LÍBAL / Marie HEROUTOVÁ / František KAŠIČKA / Jan MUK ml. / Milan PAVLIK / Jaroslav VAJDIŠ / Milada VILÍMKOVÁ: Nové poznatky o stavebním vývoji Prahy. (Románské domy na Starém Městě, Dům Jana Velvara, Dům U supa, Kostel a klášter sv. Havla, Bývalý klášter sv. Anny, Dva úseky v Dlouhé ulici, Skupina domů v Jilské ulici). Staletá Praha 1, 1965, 74–105.
- LÍBAL 1983 — Dobroslav LÍBAL: Praha gotická. Architektura. In: Praha středověká. Čtvero knih o Praze, E. Poche (ed.), Praha 1983, 165–356.
- LÍBAL/MUK 1996 — Dobroslav LÍBAL / Jan MUK: Staré Město pražské. Praha 1996.
- LÜSSNER 1884 — Moric LÜSSNER: Upomínka na zrušený pannenský klášter sv. Anny v Praze. Method 10, 1884, 97–98.
- MAYER 1957 — Josef MAYER: Za správné využití stavebních památek. Dům čp. 219-I, Liliová ul. Anenský klášter. Ochrana památek 1957, 44–47.
- MERHAUTOVÁ 1971 — Anežka MERHAUTOVÁ: Raně středověká architektura v Čechách. Praha 1971.
- MUK 1964 — Jan MUK: Příspěvek k poznání památkové hodnoty Havelského Města v Praze. Památková péče 24, 1964, 65–72.
- PATRNÝ 2004 — Michal PATRNÝ: Bývalý klášter dominikánek u sv. Anny. Standardní stavebně-historický průzkum. Praha 2004. Uloženo: Archiv NPÚ ÚOP v hl. m. Praze, inv. č. 42/06/1.
- PAVALA 2004 — Martin PAVALA: Kostel svatého Vavřince bývalého kláštera sv. Anny na Starém Městě. Technologia artis, 2004, [www.techartis.cz].
- PÍŠA 1954 — Vladimír PÍŠA: Vzácný archeologický nález v Praze. Zprávy památkové péče 14, 1954/2–3, 95–96.
- PÍŠA 1956 — Vladimír PÍŠA: Dva pražské historicko-archeologické nálezy. Ochrana památek 1956, 47–53.
- PÍŠA 1965 — Vladimír PÍŠA: O vývoji Prahy v raném feudalismu. Staletá Praha 1, 1965, 19–65.
- PROCHÁZKA 1954 — Václav PROCHÁZKA: K dějinám stavebního vývoje kostela sv. Anny, sv. Vavřince a kláštera dominikánek na Starém městě pražském. Umění 2, 1954, 167–168.
- RUTH 2005 — František RUTH: Kronika královské Prahy a obcí sousedních. Praha 2005.
- SCHALLER 1796 — Jaroslav SCHALLER: Beschreibung der königl. Haupt- und Residenzstadt Prag. Band 3. Praha 1796.

- SKŘIVÁNEK 2003 — František SKŘIVÁNEK: *Templáři v zemích Koruny České ve světle archivních pramenů*. Praha 2003.
- TOMEK 1865 — Václav Vladivoj TOMEK: *Základy starého místopisu Pražského I. Staré město Pražské*. Praha 1865.
- TOMEK 1892 — Václav Vladivoj TOMEK: *Dějepis města Prahy. Díl I, druhé vydání*, Praha 1892.
- VAJDIŠ 1962 — Jaroslav VAJDIŠ: *Architektonický rozbor*. In: *Stavebně historický průzkum Prahy, Staré Město, Čp. 211, A. Engl / J. Vajdiš / M. Vilímková / O. Rulc, Pasportizace SÚRP MO, nepublikovaný strojopis*, Praha 1962, 40–71.
- VILÍMKOVÁ 1962 — Milada VILÍMKOVÁ: *Stručné dějiny budovy*. In: *Stavebně historický průzkum Prahy, Staré Město, Čp. 211, A. Engl / J. Vajdiš / M. Vilímková / O. Rulc, Pasportizace SÚRP MO, nepublikovaný strojopis* Praha 1962, 1–39.
- VLČEK 1996 — Pavel VLČEK (ed.): *Umělecké památky Prahy. Staré Město. Josefov*. Praha 1996.
- VLČEK/SOMMER/FOLTÝN 1997 — Pavel VLČEK / Petr SOMMER / Dušan FOLTÝN: *Encyklopedie českých klášterů*. Praha 1997.
- ZIMMERMANN 1831 — Jan Nepomuk ZIMMERMANN: *Historisches Verzeichnis aller in der k. hauptstadt Prag aufgehobenen Klöster, Kirchen und Kapelen*. Praha 1831.
- ZIMMERMANN 1837 — Jan Nepomuk ZIMMERMANN (hrsg. durch Legis-Glückselig): *Diplomatische Geschichte der aufgehobenen Klöster, Kirchen und Kapelen in der königl. Hauptstadt Prag*. Praha 1837.

SUMMARY

The commandry of St. Lawrence was built in the reign of King Wenceslaus I (1230–1253). The Early Gothic structure is formed by an approximately square room with a cross vault without ribs and an adjacent oblong entrance room with a rising barrel vault with a rising top longitudinal axis. If one can judge from the preserved walls, the Early Gothic structure formed a single wing, which continued into the upper storey, probably being connected at the north end to a square room with a cross vault without ribs (at the north end of the east wing of No. 211/I). Since the orientation of the Early Gothic remains corresponds with the orientation of the east enlargement of St. Lawrence's rotunda, which is connected with the Templars' presence here in the beginning of 1230s, they can presumably be associated with the Templars' commandry. However, since the Early Gothic walling is built of undressed quarry stone in contrast to the ashlar of the Templars' "extension" of St. Lawrence, one cannot exclude slightly later (ca mid 13th century) origins of the buildings in front of the east wing No. 211 rather than their construction immediately after the arrival of the Templars.

Fig. 1. Prague 1, The Old Town, Liliová 9, No. 211/I, the east wing of the former Dominican cloister which contains Early Gothic remains.

Fig. 2A. Prague 1, The Old Town, Liliová 9, No. 211/I, the east wing of the former Dominican cloister. The groundplan of a cellar with building history phases. **1** – Early Gothic, **2** – Early Gothic (hypothetical), **3** – blocking of the entrance portal, **4** – addition of the Post Medieval vault probably from the 17th century, **5** – recent walling.

Fig. 2B. Prague 1, The Old Town, Liliová 9, No. 211/I, the east wing of the former Dominican cloister. **1** – Early Gothic section within the east wing of No. 211, **2** – hypothetically later enlargement of the Early Gothic section towards the north.

Fig. 3. Prague 1, The Old Town, Liliová 9, No. 211/I, the east wing of the former Dominican cloister. Early Gothic room with a cross vault without ribs by the north end of the wing.

Fig. 4. Prague 1, The Old Town, Liliová 9, No. 211/I, the east wing of the former Dominican cloister. Photogrammetry of the north wall of the room 0.1. **11** – a niche with precisely worked lintel and side mouldings (built from marlstone and significant lime mortar), **12** – the base of the barrel vault with a clear technological joint (see Fig. 6), **13** – the entrance room - part of the barrel vault rising (!) towards the east with imprints of the plank boarding, **14** – vertical technological joint (the joints behind this spot to the west are not horizontal but angled down), **15** – inconsistent undressed marlstone walling with river pebbles in the joints, **16** – a later brick ? x 135 x 55 mm infill to the left from the west edge of the niche, **17** – stratigraphically later yellow lime mortar as the surface finish on the marlstone walling (this mortar covers the barrel vault and fragments of daubed mortar on the Early Gothic walling), **18** – original surface finish of the marlstone walling with daubed mortar, **19** – more precisely faced marlstone walling than in the west adjacent section, **20** – fragments of the original surface finish of the marlstone walling with coarse daubed mortar, **21** – original surface finish of the marlstone walling with drawn tight mortar of yellow grey shade, later covered by grey lime mortar, **22** – inconsistent marlstone walling with river pebbles in the joints, **23** – current flight of a staircase with stone banisters, **24** – a brick (J. Hlavatý, M. Kovář, 2009, 2011).

Fig. 5. Prague 1, The Old Town, Liliová 9, No. 211/I, the east wing of the former Dominican cloister. Photogrammetry of the east wall in room 0.1. **1** – uprights of the armature in the doorway niche infill, **2** – boundary of a slightly widened wall and a characteristic hollow below the foot of the uprights, **3** – vertical technological joints in the walling corresponding with the building process (a 65 mm thick brick in the joint), **4** – vertical technological joints in the walling corresponding with the building process, **5** – later brick infill ? x 45 x 65 mm with significant grey mortar, **6** – later infill of the portal niche built of undressed stone with charred marlstone fragments, **7** – foundation of the armature of the portal niche built to the longitudinal sides of the room,

8 – later infill with characteristic grey mortar, **9** – stone infill, **10** – barrel vault of the entrance built to the wall with the portal niche.

Fig. 6. Prague 1, The Old Town, Liliová 9, No 211/I, the east wing of the former Dominican cloister. The foot of the barrel vault of the entrance room 01. **1** – technological joint between the vault and the outside wall top of the room 0.1. covered with daubed mortar, **2** – technological joint between the vault and the wall top of the room 0.1. covered with daubed mortar, **3** – surface of the vault of the entrance room with imprints of plank boarding, **4** – precisely drawn tight lime mortar secondarily covering the surface of the vault. **5** – undressed stone.

Fig. 7. Prague 1, The Old Town, Liliová 9, No. 211/I, the east wing of the former Dominican cloister. The south-east tipped projection of the cross vault without ribs in room 0.2. **1** – tipped projection of the Early Gothic vault, **2** – imprints of the plank boarding on the vault, **3** – anchoring slot after the plank boarding, **4** – later drawn tight mortar, **5** – undressed stone outside walls of the room 0.2.

Fig. 8. Prague 1, The Old Town, Liliová 9, No. 211/I, the east wing of the former Dominican cloister. Photogrammetry of the east part of the north wall in room 0.2. **1** – niche in the undressed marlstone wall, **2** – precisely worked marlstone ashlar in the sides of the niche, **3** – armature of the sides of the portal niche in the entrance room, **4** – daubed coarse lime mortar of the original surface cover (see Fig. 9).

Fig. 9. Prague 1, The Old Town, Liliová 9, No. 211/I, the east wing of the former Dominican cloister. Room 0.2. – detail of a fragment of the original surface finish of the Early Gothic undressed stone wall around the moulding of the niche in the north wall. **1** – ashlar of the western side of the niche in the north wall, **2** – daubed mortar – part of the original Early Gothic surface finish of the room, **3** – north undressed stone wall, **4** – partly knocked off precisely drawn tight lime mortar, which secondarily covered the Early Gothic constructions of the room 0.2.

Fig. 10. Prague 1, The Old Town, Liliová 9, No. 211/I, the east wing of the former Dominican cloister. The east side of the portal between the rooms 0.1. and 0.2. **1** – removed moulding of the portal side, **2** – armature component of the portal, **3** – a scar after the removed portal at the walling of the portal niche, **4** – corner armature of the portal niche made of carefully dressed stone.

Fig. 11. Prague 1, The Old Town, Liliová 9, No. 211/I, the east wing of the former Dominican cloister. Detail of the stone moulding of the shooting window in the east wall of the room 0.2. **1** – quarry marlstone walling, **2, 3** – corner armature of the “shooting” window, **4** – the north side of the “shooting” window with plaster.

Fig. 12. Prague 1, The Old Town, Liliová 9, No. 211/I, the east wing of the former Dominican cloister. Room 0.2. – photogrammetric survey of the west wall. **1** – a niche, **2** – precisely worked marlstone ashlar in the niche sides, **3** – monolithic marlstone lintel of the niche, **4** – south side of a blocked window formed by precisely worked marlstone ashlar (measurable width of the side is 0,80 m), **5** – north side of the blocked window with lime mortar below the blockage (originally continued onto the wall surface - currently knocked off), **6** – the base of the window 1,58 m above current floor, **7** – south moulding of the window subsequently damaged by the north side of a current opening, **8** – steeply rising base of the current ventilating opening in the west wall of the room built from 50 mm thick bricks, **9** – later blockage in the marlstone wall with a 60 mm thick brick, **10** – later blockage in the marlstone wall, **11** – significant mortar bed of the side moulding of the niche, **12** – vertical technological joint caused by the building process.

Fig. 13. Prague 1, The Old Town, Liliová 9, No. 211/I, the east wing of the former Dominican cloister. Detail of the subsequently broken south outside wall of the room 0.2. **1** – subsequently broken core of the south wall, **2** – north face of the south wall, **3** – the joint between the core of the south wall and the west wall of the passage 0.3., **4** – grey lime mortar.

Fig. 14. Prague 1, The Old Town, Liliová 9, No. 211/I, the east wing of the former Dominican cloister. Detail of a probably Early Gothic arch fragment in a secondary position in the west wall of room 0.3. **1** – segmental surface of an architectonic fragment, possibly reused from the constructions of Early Gothic cellars (portal moulding?), **2** – segmental surface of an architectonic fragment, chopped during its repositioning in the west wall of the passage 0.3.

Fig. 15. Prague 1, The Old Town, the church of St. Ann. View on the north wall fragments of the east enlargement of St. Lawrence’s rotunda built from marlstone ashlar. A Gothic and Renaissance opening subsequently broken into the wall and a massive lining straightening the difference between the Romanesque wall and the north wall face of the presbytery.

Fig. 16. Prague 1, The Old Town, the church of St. Ann. Detail of a second, unpublished Romanesque fragment (a cornice head?) from the interior of St. Ann’s church.

English by Linda and Patrick Foster

Práce vznikla v rámci plnění výzkumného cíle NPÚ „Archeologie – Průzkum a analýza nových historických pramenů k dějinám území ČR“ financovaného z institucionální podpory Ministerstva kultury ČR na dlouhodobý koncepční rozvoj výzkumné organizace.

Mgr. Miroslav KOVÁŘ
NPÚ ÚOP v hl. m. Praze
kovar@praha.npu.cz

PhDr. Zdeněk DRAGON
NPÚ ÚOP v hl. m. Praze
dragoun@praha.npu.cz