

MODERNÍ ARCHITEKTURA STŘEŠOVIC. OD CELKU K DETAILU 2.

ALEXANDRA KŘÍŽOVÁ – HEDVIKA KŘÍŽOVÁ

Studie vznikla na základě poznatků z Výzkumného úkolu Odborné poznávání, průzkum, vědecké hodnocení, soupis a dokumentace architektonického kulturního dědictví 19. a 20. století, v rámci kterého je postupně dokumentována moderní architektura Prahy. Druhý z plánované série tří článků dokončuje mapování kvalitních a přitom méně známých objektů v katastru Střešovice, čtvrti, jejíž převážná část byla vystavěna v 1. polovině 20. století a podrobněji představí rovněž málo známou osobnost architekta Jiřího Kodla a jeho vlastní vilu.

MODERN ARCHITECTURE AT STŘEŠOVICE. FROM ENTIRETY TO DETAIL 2.

This study was based on the outcome of the research project Professional Cognition, Survey, Scientific Evaluation, Inventory and Documentation of Architectural Cultural Heritage of the 19th and 20th Century which led to a detailed survey and the recognition of modern architecture in Prague. The second of the three intended articles continues the mapping of superior, albeit less well known, architectural objects in the Stresovice quarter – a significant part of which was built in the first half of the 20th century. The article will also introduce a less well known architect of the era, Jiri Kodl, and his own residence, a villa in Stresovice.

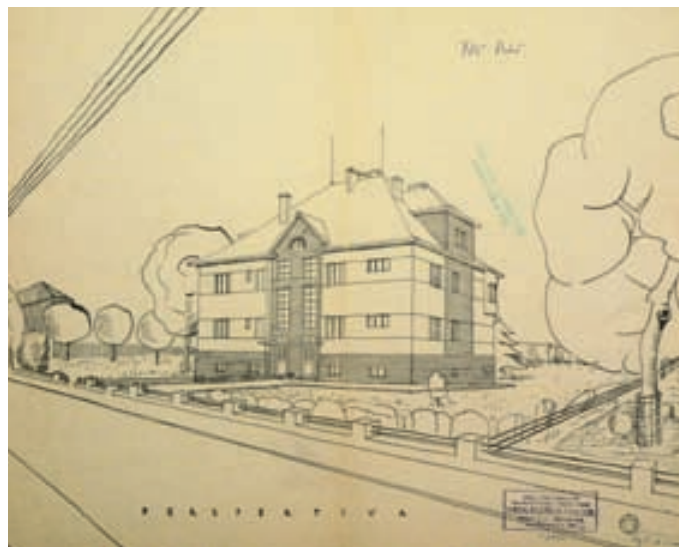
Klíčová slova — Praha – Střešovice – architekt Kodl – vila – architektura

Schlüsselworte — Prague – Střešovice – architect Kodl – villa – architecture

Při vzniku Velké Prahy v roce 1922 byly Střešovice, tehdy s 3 879 obyvateli a 254 domy, připojeny k Praze jako součást Prahy 18. Následoval rychlý stavební růst, započatý nejprve výstavbou moderní vilové čtvrti Vořechovka (Ořechovka), podrobněji popsané v minulém čísle Staleté Prahy (Křížová/Hubrtová 2010). V letech 1922–1930 se stavební činnost rozšířila na jih přes ulici Střešovickou na střešovické návrší. Zástavba byla převážně družstevní, jelikož bylo družstevní podnikání státem výrazně podporováno.¹ Též byla typická mimořádně krátká lhůta výstavby. Realizace trvala od vydání stavebního povolení do kolaudace maximálně 1 rok, některé domy byly dokonce postaveny

za 6 až 7 měsíců (čp. 395, čp. 820 a další).² Většina objektů patří ke kvalitní dobové stavitelské produkci (obr. 1), tato studie se ale zaměřuje pouze na ty nejhodnotnější s jedinou výjimkou – pomíne známou a mnohokrát publikovanou národní kulturní památku, Müllеровu vilu.

Stavební družstva měla dlouhé popisné názvy: Stavební družstvo československých socialistů pro Střešovice a okolí,³ Národnědemokratické stavební a bytové družstvo VLAST,⁴ nebo Pražské družstvo úředníků obecných, zemských a státních. To sta-



vělo v letech 1922–1923 kolonii 25 rodinných domků mezi ulicemi Nad Octárnou a dnešní Sibeliovou (čp. 388–412).⁵ Realizaci s použitím čtyř lehce odlišných typů objektů podle návrhu architekta

1 Podle zákona č. 35/1923 byla výše státní záruky všeobecně stanovena u domů s jedním nebo dvěma byty nejvýše 50 %, a třemi nebo čtyřmi byty nejvýše 55 %. U domů s pěti nebo více byty nejvýše 60 % stavebního nákladu. U domů obecně prospěšných stavebníků, k nimž tento zákon počítá i sociálně pojišťovací ústavy, byla záruka stanovena na 70 % stavebního nákladu, bez rozdílu jde-li o dům nájemní či o rodinný domek.

2 Čp. 395, Sibeliova 7; čp. 820, Na Bateriích 13.

3 Například čp. 814, U Páté baterie 14, U Šesté baterie 13; čp. 815, U Páté baterie 12, U Šesté baterie 11.

4 Například čp. 767, Na Bateriích 20, Na zástřel 36, U První baterie 19.

5 Čp. 388, Na Hubálce 16, Sibeliova 21. Čp. 412, Na Hubálce 14, Nad Octárnou 23.

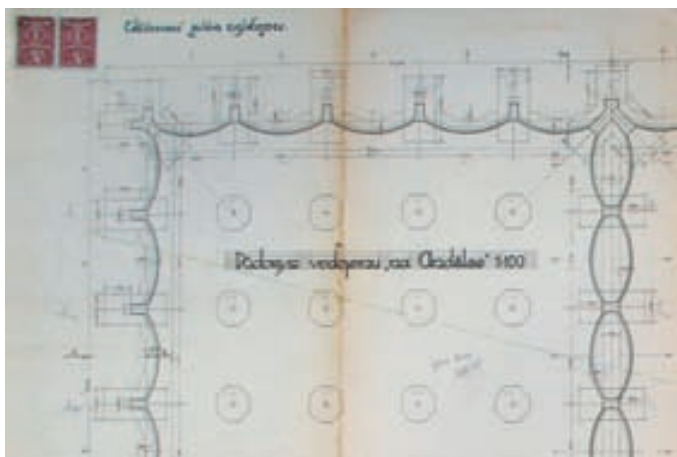
Obr. 1. Praha 6-Střešovice, čp. 785, 786, U Druhé baterie 15, 13. Dvojdům pro Družstvo československých socialistů, perspektiva, arch. Bedřich Tausch (uloženo SA PRAHA 6, foto A. Křížová, 2006).

Vratislava Lhoty provedla známá stavební firma karlínského podnikatele Václava Nekvasila. Jinak klasicky řešené objekty zajímavým způsobem ožívují nápaditě rondokubistické štukové prvky a geometrické ornamenty na fasádách.

V jejich sousedství stojí prakticky neznámá a poměrně nenápadná technická stavba vodojemu Andělka, typově blízká rodinným domkům Ořechovky. Areál stále plní

původní funkci, vlastní objekt je zachovalý ve všech detailech exteriéru i interiéru včetně původního technického zařízení. Zaujme jak řešením architektonickým, tak technicky zajímavým a nesmírně elegantním řešením konstrukčním. Na plánech Konstrukční kanceláře vodárenské hl. m. Prahy z roku 1923 je podepsán stavitel Ing. Bedřich Hlava. Samotný technický provoz vodárny je umístěn celý pod terénem. Vstupní část budovy z ulice Nad Octárnou, která zaujímá jednu třetinu hmoty stavby, vystupuje díky svažitému pozemku nad terén. Vlastní konstrukce vodojemu je tvořena železobetonovým monolitickým skeletem. V obvodových stěnách tvoří sloupy svíslá betonová žebra s vloženými úseky do prostoru vodojemů konvexně vyklenutých stěn (obr. 2). Ty jsou i při velmi subtilním dimenzování schopny vyrovnávat tlak vody ve vodojemu (výška hladiny je 5 m). Strop je hříbový, nesený vzhledem k výšce cca 6 m a velkému zatížení rovněž velmi subtilními pilíři 0,4 x 0,4 m (JÁSEK 1997, 17).

Zástavbu převážně řadových domů a dvojdomů doplňovala výstavba izolovaných vil, která postupovala po hřebeni střešovického návrší a do konce 30. let vyplnila po jeho obou stranách prostor mezi původní domkářskou zástavbou. Z kvalitních funkcionalistických vil je zde nutno zmínit objekt čp. 109⁶ od architekta Antonína Frice, postavený v roce 1939. Elegantní vila je pohledově skrytá za neorománským kostelem sv. Norberta. K němu je orientována jižním průčelím



Obr. 2. Praha 6-Střešovice. Výřez z půdorysného plánu vodojemu Andělka (Archiv podniku Pražské vodovody a kanalizace, repro A. křížová, 2006).

Obr. 3. Praha 6-Střešovice. Střešovické návrší s kostelem sv. Norberta, počátek 30. let 20. století. Vlevo nad zámečkem Petynka domky úřednické kolonie od arch. Vratislava Lhoty, nahoře uprostřed usedlost Andělka a blok funkcionalistických domů čp. 727–729 ve Farní ulici, vlevo od nich čp. 690 a 674 – první domy náměstí Před Bateriemi (uloženo archiv NPÚ, č. neg. N_170375 kol. 1930).



6 Čp. 109, Pod Kostelem 3.



Obr. 4. Praha 6-Střešovice, čp. 915, náměstí Před Bateriemi 2, Pod Andělkou 15. Pohled na vilu z ulice Pod Andělkou (foto A. Křížová, 2011).



Obr. 5. Praha 6-Střešovice, čp. 820, Na Bateriích 13. Pohled na vilu z ulice Pod Andělkou (foto A. Křížová, 2011).

s vykonzolovaným 1. patrem s pásovým sdruženým oknem v pravé části, s ustoupenou plochou levé části a s balkonem a krajní štítovou zdí, dobíhající až po hranu zábradlí balkonu. Zajímavá je boční západní fasáda s jediným malým podélným oknem, zvýrazněná diagonálním prvkem schodiště s plným zděným zábradlím, dobíhajícím na úrovni střechy, s nástupem z podesty balkonu ve 2. NP. Balkon je stejně jako u východní fasády zastřešen vykonzolovanou markýzou umístěnou vysoko nad ním, v úrovni stropu 2. NP. Důsledně funkční je dispoziční řešení – na jih a západ jsou orientovány prostory obytné, na sever vstup, schodiště a sociální zařízení.

Dále na hřebeni střešovického návrší vznikla vilová čtvrť Baterie, ohraničená na jihu ulicí Na Bateriích, na severu střešovickými skalami, na západě rozlehlým areálem Masarykovy vojenské nemocnice (dnes Ústřední vojenská nemocnice Praha) již v katastru Břevnov. Centrem vilové čtvrti Baterie je náměstí Před Bateriemi, v jehož čele na východním konci parku trojúhelného tvaru⁷ stojí evangelická modlitebna čp. 950⁸ se sborovým domem⁹ od architekta Bohumíra Kozáka, dokončená na počátku války v roce 1939. Objekt farního sboru a fary byl navržen na půdorysu ve tvaru písmene L. Sbor je orientovaný klasicky západ – východ, objekt fary navazuje z boku jako jižní křídlo. Kostel dodržuje v náznaku tradiční bazilikální členění s převýšenou střední lodí a kratšími loděmi vedlejšími. Na východě mírně předstupuje věž s hodinami, jejíž hranol je v nejvyšší části zúžený a prosklený, završený plechovou stanovou stříškou s evangelickým motivem kalichu a slunce. Z jihu ke kostelu přiléhá dvoupodlažní podsklepený objekt fary s valbovou střechou, pojednaný v obdobném funkcionalistickém duchu. V prvním patře fary byl navržen byt. Architektonicky bylo řešeno i bezprostřední okolí objektu, přístupové cesty, zídka, zeleň. Dochována je jen část původní kompozice.

Na severní straně náměstí Před Bateriemi jsou o něco starší vily čp. 674¹⁰ a čp. 690¹¹, viditelné na dobové fotografii z počátku 30. let ještě jako solitéry na obzoru (obr. 3). Na protějším nároží zaujme vila čp. 916¹² z roku 1936, kterou pro slečny Písaříčkovy navrhl architekt Antonín Moudrý.¹³ Do náměstí se uplatňuje její severní křídlo se zaobleným nárožím, v němž je umístěno schodiště i hlavní domovní vstup. Poslední patro je ze tří stran ustoupené, s průběžnou terasou s kovovým trubkovým zábradlím a tzv. slepým oknem vykonzolovaného betonového překladu pergoly nad střešní terasou. Vedlejší tvarově čistá vila čp. 915¹⁴ z roku 1937 od architekta Jana Gillara je již orientována do ulice Pod Andělkou (obr. 4).



Obr. 6. Střešovice, čp. 682, Parléřova 6, Myslbekova 13, Hládkov 9. Alexandrova kolej (dnes kolej Komenského). Pohled na vstupní fasádu kolem roku 1933 (uloženo archiv NPÚ, č. neg. N_170376, kol. 1933).

7 Park je sevřen ulicemi Na Bateriích a U Šesté baterie.

8 Čp. 950, náměstí Před Bateriemi 22.

9 Kulturní památka, rejstříkové číslo 41300/1-2018.

10 Čp. 674, náměstí Před Bateriemi 20.

11 Čp. 690, náměstí Před Bateriemi 21.

12 Čp. 916, náměstí Před Bateriemi 1, Pod Andělkou 17.

13 V soutěži na vilovou kolonii Ořechovka (Soutěž na kolonii rodinných domků na Vořechovce. Viz KŘÍŽOVÁ/HUBRTOVÁ 2010, 109–110) skončil Antonín Moudrý spolu s Aloisem Mezerou na společném 4. místě (1. nebylo uděleno) a projektoval tam domy čp. 209–213 v Dělostřelecké ulici 21, 23, 25, 27 a 29.

14 Čp. 915, Náměstí Před Bateriemi 2, Pod Andělkou 15.

Na druhé straně střešovic-kého návrší, téměř na hranici katastrálního území Břevnov nejdeme jeden z výrazově nejčistších objektů na území Střešovic, vilu ředitele Antonína Marka čp. 820¹⁵ od architektů Elly a Oskara Oehlerových z roku 1932. Objekt zaujme v levé části přisazenou přízemní hmotou proskleného vstupu s vodorovným členěním a kombinací mléčného a čirého skla s pochozí terasou se subtilním kovovým zábradlím



v patře (obr. 5). Východní i západní fasáda je segmentována velkými pásovými okny. Vstupní branka je kovová s vodorovným členěním, shodným jako u vstupních dveří, dochovalo se původní kování kliky. Plné architektonické vyznění domu bylo bohužel poznamenáno výměnou okenních výplní a odstraněním původní garáže, která doplňovala hmotu obytné části.

V roce 1926 bylo zprovozněno prodloužení tramvajové trati, zpočátku jednokolejné, odbočující Clam-Martinicovou silnicí (dnes Myslbekovou ulicí) na Dlabačov. Zde, podél dnešní Bělohorské ulice v sousedství kasáren, již před válkou vznikala bloková zástavba činžovních domů (SVOBODA/ NOLL/HAVLOVÁ 2000). Tři domovní bloky mezi Bělohorskou a Keplerovou směrem k Myslbekové ulici jsou ještě v klasickém duchu a mají sedlové střechy, vyjma rohového čp. 694¹⁶ s ustoupenou částí nároží (ale napojením na sousedy již opět střechou sedlovou). K nejzajímavějším z nich patří bytové domy čp. 522–526¹⁷ od architekta Miloše Vaněčka¹⁸ z let 1923–1926 s rondokubistickým dekorem fasád a mohutnými vstupními portály.

Blok na severní straně Parlěřovy ulice, dostavovaný až za války, má již rovné střechy s ustupujícím posledním podlažím. V jeho středu je do blokové zástavby citlivě urbanisticky zakomponována bývalá Kolej krále Alexandra, zvaná též Jihoslovanský dům (dnes Komenského kolej, čp. 682).¹⁹ Navrhl ji v roce 1933 srbský architekt a urbanista vystudovaný v Praze Nikola Dobrović²⁰ pro potřeby jihoslovanských studentů, kteří na české univerzity začali v meziválečném období v hojném počtu přicházet. Objekt na půdorysu písmene H má čtyři nadzemní podlaží. Střechy jsou převážně ploché, při ulici Parlěřova, kde se nalézá i hlavní vstup krytý plnou markýzou, je variace střechy pultové se zaobleným vrcholem a sklonem do dvora (obr. 6). Fasády jsou hladké štukové, členěné pouze pásy dvoukřídlých oken. Výrazným prvkem vstupní fasády je její po patrech odstupňované prolomení, rozšiřující se od vstupu, krytého směrem nahoru. Fasáda gradovala již bohužel nedochovaným graficky dokonalým plastickým nápisem, navazujícím na šikmou pultovou střechu, jakoby pro něj záměrně vytvořenou. Tento mělký rizalit je podtržen hřebínkem trámů stropní konstrukce přízemí, propisujících se do fasády a přerušovaných jednoduchou markýzou vstupu. V přízemí byly navrženy společné prostory (vrátnice, přednáškové sály), v patrech jedno a dvouúžlkové pokoje, vždy dva se společnou předsíní. Společné příslušenství bylo na chodbě. Konstrukčně je objekt železobetonový skelet. Trámky stropní konstrukce se zajímavým způsobem uplatňují v hlavní uliční fasádě. Mohutné pilíře skeletu, barevně zvýrazněné, pak dominují komunikačním prostorám (obr. 7). Kolej zaujme také půlkruhovým odstupňovaným závěrem do ulice Hládkov. Zde jí sekundují další dva kvalitní nárožní bytové domy.

15 Čp. 820, Na Bateriích 13.

16 Čp. 694, Myslbekova 5, Za Pohořelcem 2.

17 Čp. 522, Nad Panenskou 5; čp. 523, Nad Panenskou 3; čp. 524, Nad Panenskou 1, Za Pohořelcem 12; čp. 525, Za Pohořelcem 14; čp. 526, Za Pohořelcem 16.

18 Stejný architekt navrhl v letech 1926–1928 elegantní funkcionalistické řadové domky s plochými střechami a výrazným prvkem válcového rizalitu na uliční fasádě, které v Buštěhradské ulici postavilo Stavební bytové družstvo inženýrů v Praze 2.

19 Čp. 682, Hládkov 9, Myslbekova 13, Parlěřova 6.

20 Nikola Dobrović (Никола Добровић, 1897–1967) je považovaný za mistra balkánské architektonické moderny. Po skončení studií v roce 1923 působil v Praze až do roku 1934, podílel se na výstavbě Masarykových domovů (1928). Po návratu do vlasti působil ve 30. a 40. letech v Dubrovniku a po 2. světové válce byl v letech 1956–1963 městský architekt Bělehradu.

Obr. 7. Praha 6–Střešovice, čp. 682, Parlěřova 6, Myslbekova 13, Hládkov 9. Alexandrova kolej. Hlavní komunikační prostory s mohutnými pilíři skeletu (foto A. Křížová, 2010).



Obr. 8. Praha 6–Střešovice, čp. 676–680. Za Hládkovem 20, 18, 16, 14 a 12. Blok bytových domů, detail slunolamů (foto A. Křížová, 2011).

Obr. 9. Praha 6-Střešovice, čp. 862, Za Hládkovem 22, Patočkova 29. Celkový pohled na dům od západu (foto A. Křížová, 2011).

Dům čp. 922²¹ z roku 1936 od architekta Vladimíra Grégra s jasnou tektonikou stavby, zvýrazněnou rohovým rizalitem, terasou v ustoupeném podlaží, rohovými okny a oživenými detaily, jako trubková (tzv. parníková) zábradlí či žebřík na střechu nebo zkosený luxferový arkýř nad vstupem na východním průčelí. Obvodový plášť se strukturovanou omítkou je typický i pro další Grégrovy realizace.²² Velice zajímavý a tvarově vytříbený je také protější čtyřpodlažní dům



čp. 703²³ z let 1931–1933 od Vladimíra Hlaváčka s falešnou mansardou krytou měděným plechem a mohutným vstupním portálem obloženým travertinem.

Podél dnešní Patočkovy ulice ještě těsně před válkou vznikla po obou stranách řadová zástavba činžovních domů. Na severní straně jsou to domy autorské dvojice Kněžek-Václavík z let 1938–1939, pětipodlažní funkcionalistický blok s ustoupeným posledním podlažím a balkony obloženými kámen. Na jižní straně Patočkovy navrhl architekt Jan Gillar blok bytových domů čp. 676–680²⁴. Domy realizoval známý pražský stavitel Ladislav Syrový, který byl zároveň majitelem jednoho z nich, a to čp. 676. Při návrhu celého bloku byl architekt svázán celou řadou podmínek. Stavebník důsledně zkoumal výnosnost, pronajimatelnost a prodejnost jednotlivých řešení. Proto „byla provedena celá řada náčrtů na jednotlivé domy s různými hloubkami zastavění a šířkami uličních průčelí [...] Při studiích jednotlivých dispozic nájemného domu, které měly být v souladu jak s hygienickou stránkou pokrokové a moderní architektury, tak se stránkou finanční (výnos, poptávka, nájemné), byl jako další činitel přibrán pořizovací náklad, který je úzce spjat s půdorysem, výnosem a hygienou bytu nebo domu. Zvýšením investice na dokonalé vybavení příslušenství i kuchyně lze tyto prostory až nemožně zmenšovat, koncentrovat a využít pak průčelních ploch pro situování obytných místností“ (GILLAR 1941, 121). To vedlo k umístění schodiště doprostřed dispozice.²⁵ Domy mají dva suterény. Spodní s technickým zázemím včetně sklepů



Obr. 10. Ing. Jiří Kodl, bronzová busta vytvořená Ottou Gutfreundem. Soukromá sbírka rodiny Kodlů (foto: H. Křížová, 2011).

Obr. 11. Praha 6-Střešovice, čp. 711, Patočkova 5, Nad Vojenským hřbitovem 4, Na Hubálce 12, Kodlova vila. Pohled na zahradní jihozápadní fasádu. Na fotografii je patrné svíslé okno prosvětlující schodiště, rozšíření hmoty domu v místě ateliéru se samostatným vstupem na zahradu a novodobá střešní okna prosvětlující půdní vestavbu (foto H. Křížová, 2011).



bytů a místnosti pro klepání koberců a horní, osvětlený anglickými dvorky, kde byly kanceláře, různé provozovny, byty či knihovna. V prvním až čtvrtém nadzemním podlaží jsou vždy tři různé velké byty (každý s lázní a WC). Jeden z nich je velký a má klasickou dispozici 30. let včetně velké haly, propojené se dvěma pokoji posuvnou dveřní stěnou. Druhý byt je menší, dvoupokojový, s malou tzv. švédskou kuchyní, osvětlenou okénkem do schodišťového světlíku.

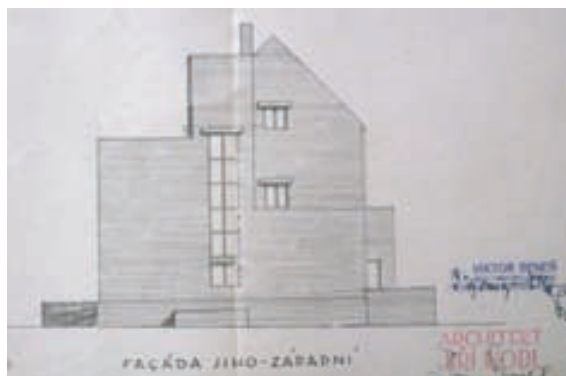
21 Čp. 922, Hládkov 8, Na Hubálce 1.

22 Vily čp. 307, Barrandovská 25 a čp. 327 Barrandovská 28, Skalní 10, Praha 5-Barrandov; vila Věra čp. 515, Žitavského, Praha 5-Zbraslav.

23 Čp. 703, Hládkov 6, Na Hubálce 2.

24 Čp. 676, Patočkova 27, Za Hládkovem 20; čp. 678, Patočkova 25, Za Hládkovem 18; čp. 678, Patočkova 23, Za Hládkovem 16; čp. 679, Patočkova 21, Za Hládkovem 14; čp. 680, Patočkova 19, Za Hládkovem 12.

25 Půlkruhové schodiště, v jehož zrcadle je situován výtah, “je osvětleno a větráno obkládaným světlíkem, společným vždy pro dva domy“ (GILLAR 1941, 122).



Stejnou kuchyňku má i garsoniéra. Poslední ustoupené podlaží s plochou střechou má dva dvoupokojové byty, také se švédskou kuchyní, a průběžné terasy na severozápadní a jihovýchodní fasádě, částečně kryté slunolamy tvořenými železobetonovou konstrukcí s prosklením (obr. 8). Fasády jsou hladké štukové, členěné jen okenními otvory a lodžiemi. „V dokončeném bloku jsou projektovány centrální prádelna (ve stavbě), vytápění a garáže společné pro všechny domy. V nájemních domech jsou dle programu společenská zařízení (kino, lázně, jídelna atd.). Konstrukce domu je betonová, zdivo výplňové cihelné, vytápění zářivé ve stropech (Critall), chladicí zařízení, výtahy, domácí telefony, centrální radioantény a rozvod teplé vody“ (GILLAR 1941, 122). Protože se stavělo v místě, kde býval původně potok a byly zde velice obtížné základové podmínky (agresivní spodní voda), stavba se protahovala, prodražovala a vyžadovala doplňování plánů pro každý objekt zvlášť. Proto se také celý blok nepodařilo před válkou dokončit. Krajní dům čp. 862,²⁶ určený pro zaměstnance Ministerstva školství, zůstal rozestavěn v úrovni 2. suterénu²⁷ a byl dokončen až v roce 1956 podle projektu upraveného kolektivem architektů Českého vysokého učení technického v Praze pod vedením profesora Jiřího Štursy. Návrh fasád je už silně poznamenán nastupujícím socialistickým realismem. Porovnáním současného stavu s původním plánem je zřejmé, že věž, kterou dům graduje a která je dnes hladká, byla zdobena sgrafitem a doplněna další dekorací ještě nad atikou (obr. 9). Dekor zmizel při pozdější opravě fasády. V této části Střešovic, oddělené na severu Patočkovou ulicí a vklíněné mezi katastr Hradčany na východě a Břevnov na západě, bylo postaveno pouze šest samostatných vil (čp. 708–713).²⁸ Nejzajímavější z nich je bezesporu čp. 711,²⁹ vlastní vila Jiřího Kodla, orientovaná hlavním průčelím do Patočkovy ulice.

Akademický malíř a architekt Jiří Kodl (1889–1955, obr. 10)

pocházel z jihočeského Písku, kam se vracel po celý svůj život především pro inspiraci svých obrazů.³⁰ Po ukončení Císařské královské české reálky pražské v Ječné ulici pokračoval ve studiu



Obr. 12. Praha 6-Střešovice, čp. 711, Kodlova vila, Patočkova 5, Nad Vojenským hřbitovem 4, Na Hubálce 12. Návrh severozápadní fasády. Na plánu je vidět původně zamýšlená podoba domu, která byla v průběhu stavby redukována o štít příčného křídla a dvě okna v 2. NP. Výřez z plánu fasád, schváleného 20. 9. 1929, opatřeno razítkem a signováno architektem Jiřím Kodlem (uloženo SA PRAHA 6, foto K. Hubrtová, 2009).

Obr. 13. Praha 6-Střešovice, čp. 711, Patočkova 5, Kodlova vila, Nad Vojenským hřbitovem 4, Na Hubálce 12. Návrh jihozápadní fasády. Na plánu je vidět původní hmotová podoba objektu bez novodobé nástavby SZ křídla. Výřez z plánu fasád, schváleného 20. 9. 1929, opatřeno razítkem a signováno architektem Jiřím Kodlem (uloženo SA PRAHA 6, foto K. Hubrtová, 2009).

Obr. 14. Praha 6-Střešovice, čp. 711, Kodlova vila, Patočkova 5, Nad Vojenským hřbitovem 4, Na Hubálce 12. Pohled na uliční severozápadní a na boční severovýchodní fasádu. Na fotografii jsou patrná pásová okna, prosvětlující komunikační chodby galerie hlavního křídla. Rovněž jsou zde dobře vidět vysoké štíty, vlevo původní a vpravo novodobé, z 90. let 20. století (foto K. Fink, 2004).

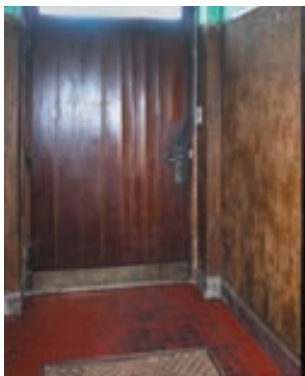
26 Čp. 862, Patočkova 29, Za Hládkovem 22.

27 Zápis ONV v Praze 5 zn. 741.0-6.III.51 ze dne 11. srpna 1951 – ref. Dr. Štaffa – spisovna úřadu MČ Praha 6.

28 Čp. 708, Myslbekova 29, Nad Vojenským hřbitovem 1; čp. 709, Myslbekova 27; čp. 709, Myslbekova 27; čp. 710, Myslbekova 25; čp. 711, Na Hubálce 12, Nad Vojenským hřbitovem 4, Patočkova 5; čp. 712, Myslbekova 33, Patočkova 3; čp. 713, Myslbekova 31, Nad Vojenským hřbitovem 2.

29 Čp. 711, Patočkova 5, Nad Vojenským hřbitovem 4, Na Hubálce 12.

30 V Písku se jeho otec Jan Kodl usadil v roce 1885 a stal se zakladatelem rodinné sběratelské tradice a zájmu o architekturu a stavitelství. Jako absolvent pražské techniky a po studiích na vídeňské univerzitě koupil se dvěma společníky Barthem a Blochem celé dědictví písecké rodiny Gamischovské. Kromě cihelny a pozemků na pražském předměstí připadla Kodlovi i kompletní Gamischova obrazárna. Finančně podporoval píseckou malířskou rodinu Quastů a na svém nově postaveném pseudorenesančním domě z roku 1892 si nechal od Mikoláše Alše provést sgrafitovou výzdobu. Mikoláš Aleš pro tuto příležitost navrhl alegorie představující nejdůležitějšími řemesla píseckého kraje (dle ústního sdělení Jiřího Kodla ml.).



Obr. 15. Praha 6-Střešovice, čp. 711, Kodlova vila, Patočkova 5, Nad Vojenským hřbitovem 4, Na Hubálce 12. Zádveří s původní linkrustou a maloformátovou dlažbou. Shodná dlažba se opakuje i na podestě domovního schodiště (foto A. Křížová, 2004).



Obr. 16. Praha 6-Střešovice, čp. 711, Kodlova vila, Patočkova 5, Nad Vojenským hřbitovem 4, Na Hubálce 12. Pohled na interiérové schodiště s mramorovými stupni a nerezovým zábradlím (foto P. Havlík, 2010).

na Českém vysokém učení technickém v Praze (ČVUT, obor architektura) a současně studoval malířství na Akademii výtvarných umění. Začátek jeho vysokoškolských studií je kladen do roku 1907 (VLČEK 2004, 316). Po jejich úspěšném ukončení se stal asistentem profesora architektonického kreslení a ornamentálního kreslení Jana Kouly na ČVUT.³¹ Od 20. let 20. století se Jiří Kodl zapojil do architektonického rozvoje nově vznikající Československé republiky a to především návrhy veřejných budov. V roce 1923 se zúčastnil soutěže na Zemskou průmyslovou školu v Kutné Hoře a umístil se na 3. místě, přičemž 1. ani 2. místo nebylo uděleno.³² Ve stejném roce byl zvolen 2. jednatelem Sdružení inženýrů a architektů (SIA). V pozdějších letech se jako zaměstnanec Stavebního úřadu hlavního města Prahy podílel především na osobitě řešených školních budovách postavených v Praze v letech 1925–1932 (Trója, Braník, Podskalí, Břevnov aj.).³³ Jednou z budov, na které spolupracoval se svým nadřízeným Mečislavem Petřem,³⁴ je dnešní Vyšší odborná škola ekonomických studií a Střední průmyslová škola potravinářských technologií, vyplňující blok domů mezi ulicemi Podskalská, Ladova, Pod Slovany a Plavecká na Novém Městě.³⁵ Všechny tyto stavby ukazují na moderní vnímání architektury s užitím puristicko-modernistického tvarosloví při snaze o maximální pro-

světlení učeben. Jiří Kodl se stal rovněž úspěšným nástupcem a pokračovatelem rodinné sběratelské tradice. Byl vášnivý sběratel, a to především kreseb Maxe Švabinského. Díla získával

31 Jan Koula (1855–1919) byl od 1884 mimořádným a od 1887 řádným profesorem architektonického tvarosloví a ornamentálního kreslení na Českém vysokém učení technickém v Praze. V letech 1902–1903 zde působil jako rektor a současně učil perspektivu na pražské Akademii výtvarných umění. S Jiřím Kodlem ho pojal rovněž zájem o malbu akvarelem a sběratelská činnost.

32 „Zemská průmyslová škola v Kutné Hoře. Sešlo se celkem 30 návrhů, o kterých rozhodovala porota ve dnech 27. a 28. března. První a druhá cena nebyla přiznána. Třetí ceny byly uděleny dvě: návrhu pod značkou ‚Tři červené štíty‘ a ‚Železný kruh‘. Autorem prvního návrhu jest Rud. Ryšán, architekt v Kutné Hoře, druhého arch. Kodl z Prahy. Každý obdržel cenu 7000 Kč. Čtvrtá cena (po 5000 Kč) přiznána návrhům: Značka W (architekt A. Mezera a architekt Machoň z Prahy), značka ‚Baťův podpatek‘ arch. Adámek z Prahy. Dále Byly zakoupeny z ostatních návrhů tři relativně nejlepší“ (sine 1923b, 28). Škola byla nakonec postavena podle projektu Rudolfa Ryšána (Ryšánka, www.vos-kh.cz, článek PROCHÁZKA 2006). Pohledy, půdorysy a další plány byly publikovány v Časopise českého svazu architektů (sine 1923a, 68–73).

33 Ve Stavebním odboru úřadu hl. města Prahy působil Jiří Kodl až do odchodu do penze.

34 Mečislav Petř byl přednosta městského stavebního úřadu hl. města Prahy. Vytvořil mimo jiné architektonický návrh Mánesova a Hlávka mostu. Stavební úřad pod jeho vedením navrhl školu v Tróji (čp. 211, Nad Kazankou 12, Trojská 110, Praha 7-Troja), rozšíření školy ve Strašnicích (čp. 200, V Olšínách 67 a 69, Saratovská 1, Mrštíkova 36, Praha 10-Strašnice), nemocnice na Bulovce (čp. 67, Bulovka 1, Budínova 2 a 3, V Holešovičkách, Praha 8-Libeň), obecní škola ve Vršovicích (čp. 950, U Vršovického nádraží 1, Sámova 2, Praha 10-Vršovice), knihovnu na Vinohradech (čp. 2160, Korunní 68, Nitranská 3, Praha 10-Vinohrady), mateřskou školu v Michli (čp. 1000, Mendíků 2, Praha 4-Michle) a mnohé další (VLČEK 2004, 498).

35 Čp. 365, Ladova 2, Plavecká 5, Pod Slovany 1, Podskalská 10, Praha 2-Nové Město.

od svých kolegů a známých, se kterými se pravidelně setkával nejenom na půdě budovy spolku Mánes,³⁶ ale často i v soukromí. Mezi jeho osobní přátele z řad umělců patřili především Vincenc Beneš, Oldřich Blažíček, Josef Čapek, Emil Filla, Otto Gutfreund, Miloslav Holý, Rudolf Kremlíčka, Kamil Lhoták, František Muzika, Vítězslav Nezval, Josef Sudek, Josef Šíma, Václav Špála, Max Švabinský, František Tichý, Jan Zrzavý a řada dalších. Pravidelně se vypravoval za uměním na podzemní pařížské salony, odkud si občas přivážel nějaký přírůstek. Mnoho obrazů také získával výměnou či nákupem od jiných sběratelů. Často se scházel i s architekty Josefem Gočárem, Karlem Honzíkem a Otakarem Novotným. Mezi další sběratelské přátele patřili Vincenc Kramář, František Dvořák, Václav Vilém Štech, Antonín Matějček, Otakar Štorch-Marien (vydavatel) a mnoho jiných.³⁷ Jiří Kodl neproslul pouze jako významný sběratel, architekt a malíř akvarelista. Řadu úspěchů zaznamenal i ve sportu. Jak sám často říkával, za jeden ze svých nejsilnějších zážitků v životě považoval událost, kdy jako tenisový reprezentant na olympijských hrách ve Stockholmu v roce 1912 nesl společně s Janem Masarykem českou zástavu.³⁸

Kodlova všestrannost se nemalou měrou propsala do utváření jeho vlastního domu v Praze-Střešovicích (obr. 11). Dům byl projektován nejen k bydlení, ale zároveň i jako obrazová galerie pro jeho rodinnou sbírku. Stavba puristicko-funkcionalistické vily stylově a architektonicky navazuje na nedaleko stojící a dodnes oceňované stavby na území městské části Ořechovka. Jedná se především o domy Vincence Beneše, Bohumila Kafky, Jaroslava Vondráka, Emila Filly a mnohé další objekty od architektů Pavla Janáka, Jaroslava Vondráka, Jaroslava Rösslera atd.³⁹ Jednoduchá hmota vily se strohým obvodovým pláštěm z režného zdiva je doplněna vysokými štíty.



Jde o objekt s kompletně dochovanou původní dispozicí a originálním řešením interiéru (především v prostoru schodiště) s řadou uměleckořemeslných prvků a vnitřním zařízením z doby svého vzniku. V 90. letech 20. století byla bohužel realizována nástavba štítu příčného severozápadního křídla a vestavba obytného podkroví, která se sice prakticky nedotkla původních dispozic, ale částečně změnila podobu exteriéru domu. Objekt je dvoupodlažní se suterénem a podkrovím, na půdorysu ve tvaru písmene L. Hlavní křídlo je souběžné s Patočkovou ulicí a je k ní orientováno i předstupujícím kratším příčným křídlem na pravé straně, v němž je situován hlavní vstup. Dům má sedlovou střechu s taškovou krytinou, jeho hlavní křídlo je zakončeno vysokými štíty (na jihozápad a severovýchod), stejným štítem se nově (po realizaci nástavby) do ulice

36 Členem spolku Mánes byl v letech 1927–1930 a 1954–1955.

37 Podrobné informace o sběratelské činnosti Jiřího Kodla – dle sdělení Jiřího Kodla mladšího a údajů Galerie Kodl [www.galeriekodl.cz].

38 Dle ústního sdělení Jiřího Kodla ml.

39 Podrobněji o objektech viz Výzkumný záměr Ministerstva kultury MK07503233304 Odborné poznávání, průzkum, vědecké hodnocení, soupis a dokumentace architektonického kulturního dědictví 19. a 20. století.



Obr. 17. Praha 6-Střešovice, čp. 711, Kodlova vila, Patočkova 5, Nad Vojenským hřbitovem 4, Na Hubálce 12. Pohled na dělicí posuvné dveře mezi místností jídelny a knihovny (foto A. Křížová, 2004).

Obr. 18. Praha 6-Střešovice Střešovice, čp. 711, Kodlova vila, Patočkova 5, Nad Vojenským hřbitovem 4, Na Hubálce 12. Pohled z prostoru ateliéru přes místnost knihovny do jídelny při otevřených posuvných dveřích, z těchto tří místností se tak vytváří jeden ucelený prostor. (foto P. Havlík, 2010).



Obr. 19. Praha 6-Střešovice, čp. 711, Kodlova vila, Patočkova 5, Nad Vojenským hřbitovem 4, Na Hubálce 12. Detail osvětlovacího tělesa v jídelně, jehož návrh je dle sdělení Jiřího Kodla ml. dílem Jiřího Kodla (foto P. Havlík, 2010).



Obr. 20. . Praha 6-Střešovice, čp. 711, Kodlova vila, Patočkova 5, Nad Vojenským hřbitovem 4, Na Hubálce 12. Detail vypínače v místnosti jídelny. Na fotografii je patrná i výrazná barevná výmalba stěny (foto A. Křížová, 2004).



Obr. 21. Praha 6-Střešovice, čp. 711, Kodlova vila, Patočkova 5, Nad Vojenským hřbitovem 4, Na Hubálce 12. Detail původního nábytku a obkladu kuchyně (foto A. Křížová, 2004).

na severozápad obrací i příčné křídlo. Na plánu z roku 1929 je u příčného křídla štít původně zakreslen, plán byl ale doplněn pozdějším popiskem „neprovedeno“, škrtnuta byla rovněž dvě v těchto místech plánovaná okna a krajní okenní otvory patra (obr. 12, 13). Štít bez oken byl ke konci 20. století dodatečně nastaven, jak je patrné z odlišné skladby cihelného zdiva. Všechny fasády jsou jednotně řešeny v režném cihelném zdivu s křížovou vazbou, výjimkou jsou meziokenní a boční kamenné pilířky u pásových oken severozápadního a oken jihovýchodního průčelí. Uliční severozápadní průčelí předstupujícího příčného křídla je jednoduché, s minimálním počtem okenních otvorů, jejichž podoba a počet vychází z umístění služebních a obslužných prostor v interiéru (kuchyně v přízemí, koupelna a šatna v patře), zatímco hlavní reprezentační prostory jsou bez výjimky situovány v zadní jihovýchodní části hlavního křídla směrem do zahrady. Na příčné křídlo navazuje do ulice severozápadní průčelí hlavního traktu s pásem ležatě obdélných sdružených oken vzájemně oddělených kamennými pilířky. V obou patrech nad okny probíhá pás suprafenestry ze svisle kladených cihel. Okna prosvětlují vnitřní chodbu v plánech označenou jako galerie, ze které jsou přístupné veškeré společenské i obytné prostory. Jihovýchodní zahradní fasáda je členěna přísně horizontálně na dvě podlaží okenními otvory se samostatnými suprafenestrami, se třemi okny v patře (ložnice), jedním sdruženým (jídelna) a jedním samostatným oknem (knihovna) v přízemí. V pravé části fasády je mělký přízemní rizalit bez oken, v úrovni patra ukončený pochozí terasou, rozšiřující do zahrady prostor ateliéru. Ze zahrady je ateliér přístupný po několika stupních přes malou podestu dveřmi v boční stěně rizalitu. Obě boční fasády hlavního křídla (jihozápadní, severovýchodní) jsou zakončené vysokými štíty. Severovýchodní fasáda je členěna pásovým oknem ateliéru v přízemí, dvěma jednoduchými okny ve štítu a jedním dvoukřídlovým oknem v obou podlažích příčného traktu (obr. 14). Boční jihozápadní fasáda je pohledově komplikovanější.⁴⁰ Hmotu příčného křídla je z jihozápadu nečleněna, plochu fasády rozrušuje pouze svislé pásové okno v krajní ose, které prosvětluje vnitřní schodiště. Tato osa dále pokračuje nad úroveň střechy plnou zděnou atikou. V pravé části je objekt ustoupený, ukončený terasou přístupnou z ložnice v patře, průčelí je opět završené štítem, prosvětleným dvěma okny (v patře i podkroví). Obě krajní ložnice v patře mají vlastní terasu, všechny tři pokoje jsou přístupné jak z galerie, tak jsou průchozí navzájem. Stejně jsou řešeny i společenské prostory v přízemí, z jídelny je průchod posuvnými dveřmi do knihovny a dále do ateliéru. Galerie probíhá po celé délce hlavního křídla a není z ní přístupná pouze knihovna. Při jihozápadním průčelí je situováno dvouramenné schodiště. V suterénu, jehož plán se nezachoval, byly umístěny sklepy, komora a žehlárna. V podkroví domu byl původně sklad obrazů, dnes je obytné, částečně nastavené, prosvětlené novodobými střešními okny. Mimořádně kvalitní interiér domu se zachoval s původní neobvyklou barevností prakticky beze změn včetně dalšího dobového vybavení a je natolik jedinečný, že vysoko převažuje hodnotu exteriéru domu, který je do jisté míry znehodnocen. V interiéru mimo podkroví je dochována původní dispozice a veškeré originální cenné uměleckořemeslné prvky, ale i dřívě běžné dobové detaily, které dnes téměř vymizely. Již při vstupu do objektu upoutá na stěnách zádech pozornost původní linkrusta v hnědých, mramorových tónech, lemovaná ve výšce cca dvou metrů mosaznou lištou a na podlaze cihlově červená drobná dlažba (mozaika s křivkovým půdorysem, tzv. piškoty, obr. 15). Ve střední části domu při jihozápadní fasádě je umístěno již výše zmiňované elegantní schodiště (obr. 16), se stejnou drobnou dlažbou na podestě. Toto unikátní schodiště je sestavené z masivních jednostranně vetknutých kvádrů z leštěného sliveneckého mramoru a je svébytným interiérovým architektonickým artefaktem. Mramorové stupně červených odstínů jsou doplněny funkcionalisticky laděným jednoduchým nerezovým zábradlím. Prostor schodiště a vstupní chodby je doplněn původními nástrojnými světly ve tvaru půlkoule s mosaznou objímkou. Nejpozoruhodnějšími prostory přízemí pak jsou hlavní obytné místnosti při jihovýchodní fasádě – jídelna, knihovna a ateliér. Zde je dodnes zachována výrazná barevná výmalba stěn v modrých, červených a žlutých tónech. Všechny tři pokoje jsou po otevření posuvných oddělovacích dveří propojitelné v jeden velký prostor, který je možné vnímat jako obrazovou galerii (obr. 17, 18). Zachována jsou zde původní osvětlovací tělesa (obr. 19), veškeré okenní a dveřní výplně i s kováním, nerezové radiátory, vypínače (obr. 20) atd. Zajímavým prvkem jsou zde také tzv. americká posuvná okna, jež se nacházejí pouze v této části domu.⁴¹ Rovněž jsou intaktně dochovány i prostory přípravné kuchyně s původními obklady, dlažbou a vestavěnými skříněmi originální žluté barvy (obr. 21). Stejně skříňky zůstaly také ve vstupní hale. Zařízení velké kuchyně ve stejném duchu se bohužel

⁴⁰ Viz obr. 11.

⁴¹ Vertikálně posuvná křídla oken se stala velice moderními právě na počátku 20. století a jejich uplatnění můžeme sledovat mimo jiné na objektech nedaleké Ořechovky.

již nedochovalo. Veškerý interiér domu navrhl sám Jiří Kodl, a to včetně vybavení ložnice, to je však dnes již rozptýleno po jednotlivých kusech v různých částech objektu. Přes neudržovaný stav a stávající stavební práce v nejtěsnější blízkosti domu si jistou podobu zachovala rovněž zahrada s řadou vzrostlých stromů a pozůstatky původního řešení (cestičky, zídky, kompozice dřevin), z části také původní oplocení. Jedná se o kombinaci podélných polí s dřevěnou laťkovou výplní, oddělených zděnými sloupky s hlavicemi na zděné podezdívce. Nejlépe viditelný a zachovaný je v současné době úsek původního oplocení z ulice Nad Vojenským hřbitovem. Vila a její zahrada je dnes výrazně zasažena stavbou tunelového komplexu městského okruhu. Zeleň i plot před severozápadní fasádou byly odstraněny a na jejich místě se rozkládá výkop a zázemí stavby. Objekt vlastní vily architekta Jiřího Kodla je i přes novodobou přístavbu severozápadního příčného křídla a provedení půdní vestavby bezesporu kvalitním dílem své doby, odkazující na řadu vlivů možná právě z nejbližšího okolí. Naleznout zde můžeme i spojení holandských a anglických vlivů, prezentujících se hlavně uplatněním režného zdiva fasád domu, které bylo ve své době velice populární například u staveb Pavla Janáka. Tyto prvky se však již propojují s funkcionalistickým tvaroslovím naznačeným v provedení jihozápadní fasády. Nejpodstatnější hodnotu domu pak vytváří pozoruhodně intaktně dochovaný původní interiér – velkoryse pojaté schodiště, prolínající se prostory, promyšlené řešení vestavěného nábytku, vše poutavě doplněné výraznými barvami malby stěn a stropů.⁴²

Závěr

V roce 1949 byla jedna část katastru Střešovice začleněna k obvodu Praha 5 (s Břevnovem a částí Liboce), druhá část k Praze 6 (s Dejvicemi, Sedlcem, Veleslavínem, Vokovicemi a s částí Bubenče, Holešovic, Hradčan a Liboce). V polovině 50. let byla zástavba této lokality prakticky ukončena dostavbou řadových činžovních domů s prvky socialistického realismu, které ale ještě drží vysoký standard konstrukčního i dispozičního řešení. V rámci výzkumného úkolu došlo nejen k důkladnému zmapování celého katastru, jehož výsledkem je mapa nejkvalitnějších a místně významných objektů, ale byl podán i návrh na prohlášení vodojemu Andělka za kulturní památku. Realizace výstavy a vydání katalogové brožury Meziválečná architektura Střešovic, s podtitulem Méně známá tvář Prahy 6, byly okrajově zmíněny již v minulém čísle časopisu Staletá Praha.

PRAMENY

Archiv NPÚ — Národní památkový ústav, ústřední pracoviště, fotoarchiv.
SA PRAHA 6 — Původní plánová dokumentace, stavební archiv Městské části Praha 6.
[www.galeriekodl.cz]
[www.vos-kh.cz]

LITERATURA

sine 1923a — Časopis českého svazu architektů 22, 1923, 68–73.
sine 1923b — Soutěže. Výsledky soutěží. Stavba 2, 1923, 28.
FLÉGL 1999 — Michal FLÉGL: Střešovice tisícileté. Kapitoly ze stavebního a urbanistického vývoje obce za pražskými hradbami. Knižovnička časopisu Břevnovan 2. Praha 1999.
GILLAR 1941 — Jan GILLAR: Obytné domy v Praze-Střešovicích, Na Hubálce. Architektura 3, 1941, 121–122.
HRUŠKA 1970 — Emanuel HRUŠKA: Stavba miest – jej história, prítomnosť a budúcnosť. Bratislava 1970.
HRŮZA 1965 — Jiří HRŮZA: Teorie Města. Praha 1965.
HRŮZA 1977 — Jiří HRŮZA: Slovník soudobého urbanismu. Praha 1977.
JÁSEK 1997 — Jaroslav JÁSEK: Klenot města. Praha 1997.
KOULA 1940 — Jan KOULA: Nová česká architektura a její vývoj ve XX. století. Praha 1940.
KŘÍŽOVÁ/HUBRTOVÁ 2010 — Alexandra KŘÍŽOVÁ / Kateřina HUBRTOVÁ: Moderní architektura Střešovic. Od celku k detailu 1. Staletá Praha 26, 2010/2, 109–121.
PAVLANSKÝ 1928 — Jaroslav PAVLANSKÝ: Vývoj zásobování vodou hlavního města od XV. století do konce roku 1927. Plyn a voda 8, 1928, 1–75.
POCHE 1985 — Emanuel POCHE: Prahou krok za krokem. Praha 1985.

42 Východiska, inspiraci či jen pouhou shodu dobového vkusu barevného řešení by bylo možné nalézt například v Müllerově vile, kde jsou rovněž typové a barevně velice podobné kusy nábytku uplatňujícího se v prostorách kuchyně a obslužných místností.

- SVOBODA/NOLL/HAVLOVÁ 2000 — Jan SVOBODA / Jindřich NOLL / Ester HAVLOVÁ: Praha 1919–1940. Praha 2000.
- ŠVÁCHA 1993 — Rostislav ŠVÁCHA: Od moderny k funkcionalismu. Praha 1995.
- TOMAN 1993 — Prokop TOMAN: Nový slovník československých výtvarných umělců 1 (A–K). Praha 1993.
- VLČEK 2004 — Pavel VLČEK: Encyklopedie architektů, stavitelů, zedníků a kameníků v Čechách. Praha 2004.
- ZENKL 1932–1933 — Petr ZENKL: Otevření Alexandrovky koleje. Československojihoslovenska revue 3, 1932–1933, 329–333.
- URLICH 2009 — Petr URLICH et al.: Slavné stavby Prahy 6. Obytné nájemní domy. Praha 2009, 98.
- ZPRÁVA 1919–1924 — Důvodová zpráva A. K oddílu I. osnovy. I. O státní podpoře stavebního ruchu v letech 1919 až 1924. Risiko stavebního podnikání v prvních letech poválečných.

SUMMARY

The project is a follow-up to the first part (Modern architecture at Střešovice. From entirety to detail 1. – Ořechovka). It intentionally presents the neglected and marginally published although the high quality architecture of the interwar period situated in the south part of Střešovice – on the basis of detailed studies of archival documentation confronted with present status. The Střešovice knoll is characterized by residential estate housing with the Před Bateriemi square, which is dominated by a Protestant chapel by the architect Bohumír Kozák. There is also hidden exceptionally technically advanced inconspicuous building of the reservoir Andělka. The houses towards Břevnov quarter are gradually getting higher and higher. And they change into blocks of flats (in more detail - houses of Miloš Vaněček and Jan Gillar). Between them the former Alexander dormitory (Nikola Dobrovič) is perfectly placed. Not far away from there is also interesting personal villa of Jiří Kodl with facework facade and extraordinarily high quality interiors. The second part of the article is dedicated to the academic architect Jiří Kodl (the assistant of Jan Koula, and later employee of the Construction administration of the City of Prague), not well-known to public.

Fig. 1. Prague 6-Střešovice, No. 785, 786, U Druhé baterie 15, 13. Semi-detached house built for Cooperative of Czechoslovak Socialists, prospect, arch. Bedřich Tausch (SA PRAHA 6, repro A. Křížová, 2010).

Fig. 2. Prague 6-Střešovice. Segment of The Waterworks Andělka plan (Archive of The Prague water supply and sewage system, repro A. Křížová, 2006).

Fig. 3. Prague 6-Střešovice. The Střešovice knoll with the church of St. Norbert – the early 1930's. Houses of the white collar's colony by arch. Vratislav Lhota – on the left and above the mansion Petynka. Up in the middle – the Andělka homestead and a block of functionalistic houses No. 727–729 in Farní street – On their left – No. 690 and 674 – the first houses of the Před Bateriemi square. (Archiv NPÚ, N_170375).

Fig. 4. Prague 6-Střešovice, No. 915, the Před Bateriemi square, Pod Andělkou 15. View of the villa from the Pod Andělkou street (photo A. Křížová, 2011).

Fig. 5. Prague 6-Střešovice, No. 820, Na Bateriích 13. Detail of the entrance (photo H. Křížová, 2009).

Fig. 6. Prague 6-Střešovice, No. 682, Parlérova 6, Myslbekova 13, Hládkov 9. Alexander's dormitory (now Comenius college). View of the front facade – around 1933 Archiv NPÚ, N_170376).

Fig. 7. Prague 6-Střešovice, No. 682, Parlérova 6, Myslbekova 13, Hládkov 9. Alexander's dormitory. Main communication areas with massive pillars of the construction framework (photo A. Křížová, 2010).

Fig. 8. Prague 6-Střešovice, No. 676–680. Za Hládkovem 20, 18, 16, 14 and 12. Block of apartments houses, detail of the sunbreakers (photo A. Křížová, 2011).

Fig. 9. Prague 6-Střešovice, No. 862, Za Hládkovem 22, Patočkova 29. General view of the house from the west (photo A. Křížová, 2011).

Fig. 10. Ing. Jiří Kodl, bronze buste by Otto Gutfreund. Private collection of the Kodl's family (photo H. Křížová, 2011).

Fig. 11. Prague 6-Střešovice, No. 711, Patočkova 5, Nad Vojenským hřbitovem 4, Na Hubálce 12, Kodl's villa. View of the south-western facade from the garden. On the picture we can see vertical window lighting of the staircase, enlargement of the house mass where the atelier is located – with a separate entrance to the garden, and contemporary lucarne lighting the loft conversion. (photo H. Křížová, 2011).

Fig. 12. Prague 6-Střešovice, No. 711, Patočkova 5, Nad Vojenským hřbitovem 4, Na Hubálce 12, Kodl's villa. Project of the north-western facade. It presents originally intended look of the house, which was reduced during the construction of the gable of the lateral house wing and two windows in the 2nd floor. Segment of the facade plan, approved on 20. 9. 1922, stamped and signed by the architect Jiří Kodl (SA PRAHA 6, photo K. Hubrtová, 2009).

Fig. 13. Prague 6-Střešovice, No. 711, Patočkova 5, Nad Vojenským hřbitovem 4, Na Hubálce 12, Kodl's villa. Concept of the south-western facade. It illustrates the original mass form of the house without unoriginal extension of the south-western tract. Section of the facade plan accepted 20. 9. 1929, stamped and signed by arch. Jiří Kodl (SA PRAHA 6, photo K. Hubrtová, 2009).

Fig. 14. Prague 6-Střešovice, čp. 711, Patočkova 5, Nad Vojenským hřbitovem 4, Na Hubálce 12, Kodl's villa. View of the street (north-western) facade and side north-eastern facade. The photo shows well the window belt lighting corridors of the main tract gallery. High gables are also well visible – the original one on the left, modern one (from 1990's) on the right (photo K. Fink, 2004).

Fig. 15. Prague 6-Střešovice, No. 711, Patočkova 5, Nad Vojenským hřbitovem 4, Na Hubálce 12, Kodl's vil-la. Vestibule with original lincrusta and small format tile flooring. Identical tile flooring is repeated on the house stairhead (photo A. Křížová, 2004).

Fig. 16. Prague 6-Střešovice, No. 711, Patočkova 5, Nad Vojenským hřbitovem 4, Na Hubálce 12, Kodl's vil-la. View on the interior staircase with marble steps and stainless handrail. (photo P. Havlík, 2010).

Fig. 17. Prague 6 - Střešovice, No. 711, Patočkova 5, Nad Vojenským hřbitovem 4, Na Hubálce 12, Kodl's vil-la. View of the sliding door separating the dining room from the library (photo A. Křížová, 2004).

Fig. 18. Prague 6-Střešovice, No. 711, Patočkova 5, Nad Vojenským hřbitovem 4, Na Hubálce 12, Kodl's vil-la. View from the atelier over the library and open sliding door to the dining room - these three rooms create one integrated space (photo P. Havlík, 2010).

Fig. 19. Prague 6-Střešovice, No. 711, Patočkova 5, Nad Vojenským hřbitovem 4, Na Hubálce 12, Kodl's vil-la. Detail of the illuminant in the dining room. According to Jiří Kodl jr. oral information - it was designed by arch. Jiří Kodl himself (photo P. Havlík, 2010).

Fig. 20. Prague 6-Střešovice, No. 711, Patočkova 5, Nad Vojenským hřbitovem 4, Na Hubálce 12, Kodl's vil-la. Detail of the light switch in the dining room. On the picture there is also shown a distinctive wall painting (photo A. Křížová, 2004).

Fig. 21. Prague 6-Střešovice, No. 711, Patočkova 5, Nad Vojenským hřbitovem 4, Na Hubálce 12, Kodl's vil-la. Detail of the original furniture and tiling in the kitchen (photo A. Křížová, 2004).

Translation Hedvika Křížová

Ing. arch. Alexandra Křížová
Národní památkový ústav, ústřední pracoviště
Krizova.Alexandra@up.npu.cz

Mgr. Hedvika Křížová
Národní památkový ústav, územní odborné pracoviště v hlavním městě Praze
hedvika.nejedla@gmail.com