

NÁSTIN STAVEBNÍHO VÝVOJE OBCÍ KOLOVRATY A TEHOVIČKY

LADISLAV VALTR – IVA DRYKOVÁ

Průzkum obcí Kolovraty a Tehovičky je součástí dlouholeté práce na stavebně historickém a urbanistickém vyhodnocení jader pražských vesnic, zejména na území bývalého uhříněvského panství.

Tento příspěvek se zabývá stavebním a urbanistickým vývojem historického jádra obcí Kolovraty a Tehovičky, ležícími na východním okraji pražské aglomerace. Lokalita není památkově chráněná a dodnes nebyla pro toto území vypracována žádná památková pasportizace. Při zpracování výzkumného úkolu, který byl podkladem tohoto textu, byl kladen důraz především na dokumentační část a kompletní shromáždění pramenů a literatury k dané lokalitě. V dokumentační části jsou rovněž použity dobové fotografie a plány z archivu MČ Praha – Kolovraty.¹ Stavebně technický stav řady objektů a vzrůstající stavební činnost v posledních letech vyvolaly tlak na urychlenou dokumentaci a vyhodnocení, neboť jsou určité stavby postupně novodobě adaptovány či demolovány bez spolupráce s orgány státní památkové péče. Havarijní stav některých objektů zamezil přístup do interiérů, což se projevilo při zpracování tohoto průzkumu v určité neproporčnosti zejména v popisných částech. Nejcennější součástí Kolovrat je památkově chráněný

Obr. 1. Praha 22-Kolovraty, míst. č. Tehovičky, zvonička. Objekty vlevo jsou zdemolovány v souvislosti s úpravou komunikace, vzadu vpravo fasády čp. 107 a čp. 414 (archiv NPÚ ÚOP v hl. m. Praze, foto J. Janatková, 1977).



areál kostela sv. Ondřeje s přilehlým hřbitovem, který je včetně ohradní zdi zapsanou nemovitou kulturní památkou. V obou obcích není pro žádnou stavbu zpracován stavebně-historický průzkum. Historické jádro obce Kolovraty ve své dochované podobě je fragmentem původního stavu. Nejrazantněji do něj zasáhly demolice objektů bývalého panského dvora a následně provedené novostavby bytových domů, které nerespektují historický urbanismus, charakter zástavby a měřítko místa. Nejzávažnější problém je těsné sousedství zmíněného památkově chráněného areálu; novostavby působí zejména v tomto kontextu velmi rušivě. Z památkového hlediska nevhodně působí také novodobá přístavba k historizující budově školy a demolice areálu statku čp. 20, na jehož místě vnikly novostavby, které nerespektují charakter místa a částečně ani jeho měřítko. Nejcennější součástí Tehoviček je návesní prostor se sloupovou zvoničkou (obr. 1). Žádný z objektů v obci není zapsanou nemovitou kulturní památkou. Historické jádro obce ve

¹ V archivu MČ jsou dochovány pouze plány z druhé poloviny 19. století a od počátku 20. století do současnosti, starší plány se nepodařilo dohledat ani na jiných archivních pracovištích.



Obr. 2. Praha 22. Kopie zákresu Stabliného katastru z roku 1841 katastrálního území Kolovraty s místní částí Tehovičky. Historické jádro Kolovrat se rozkládalo kolem kostela, na druhé straně potoka u bývalého rybníka leží mlýn. Jádro Tehoviček je rozloženo severozápadně od Kolovrat, na jižním cípu zástavby se nacházela krčma (repro L. Valtr, 2009).

své dochované podobě je fragmentem původního stavu. Nejrazantněji do něj zasáhly demolice objektů především v souvislosti s rozšířením ulice Mírové v úseku mezi ulicemi Pod Zvoničkou a U Závor. Další výraznou závadou jsou novostavby v okolí bývalého čp. 6, které nerespektují charakter místa a jeho měřítko. Každý zde stojící dům má svoji vlastní historii, svoji nezaměnitelnou individualitu a tyto zvláštnosti je tedy nutno při stavebních úpravách respektovat. Pro majitele domků se nabízí výjimečná možnost zhodnocení nejen svého objektu, ale i celého prostředí, které rehabilitaci získá na atraktivitě a stane se jedinečným a neopakovatelným.

Popsaný stav obcí vyvolal potřebu zařadit původní jádro obce Kolovraty a Tehovičky do Výzkumného záměru Národního památkového ústavu a dokumentovat tak nejhodnotnější stavby a jejich detaily, které s výjimkou areálu kostela a hřbitova nepožívají jakékoli památkové ochrany.² V roce 1993 byla obě historická jádra navržena za památkovou zónu, dosud však nebyla prohlášena. V roce 1996 byl rozsah navržené památkové ochrany zahrnut v rámci připomínek orgánů státní památkové péče do Územního plánu hl. m. Prahy. Dokumentace a vyhodnocení historických jader obou vesnic a jejich historického, památkového, architektonického a urbanistického významu byla vyhotovena z příspěvků Ministerstva kultury v letech 2008–2009.

KOLOVRATY

Přehled historického vývoje

Název obce znamená ves Kolovratů, tj. Kolovratovy rodiny.³ Toto jméno vzniklo ze staročeského slova kolovrat (vedle starobylého lisu to byly další mechanismy s kolovratným pohybem – napínač tětiny kuše, vratidlo tkalcovského stavu, strunná kolovrátková niněra aj. PROFOUS 1949, 289).

Velmi starý původ vesnice Kolovraty dosvědčuje středověký gotický kostel sv. Ondřeje. Založení obce spadá pravděpodobně do období vlády Přemyslovců, kteří vlastnili veškerý majetek na východ od Prahy k Říčánům.

První písemný doklad o Kolovratech se nachází na údajné listině krále Přemysla Otakara I. pro klášter Ostrov s datem 1205. Jedná se o pozdější falsum, ale uvádí, že pan Mladota věnoval

2 Památkově je ještě chráněno sousoší sv. Donáta u nového hřbitova (č. ÚSKP 41520/1-2156), které leží mimo historické jádro obce. Viadukt přes Říčanský potok, ležící v severozápadním cípu mimo historické jádro obce, je navržen na prohlášení za kulturní památku (parc. č. 2184/1, čj. NPÚ-311/2161/2007).

3 Přehled dějin obce do roku 1654 je sestaven podle Profouse 1949, 289: 1205 sp. 13 (CB 1912, 382/10); 1297 Zosimír de Kolowrat et de Prohonicz (RT 1872, 4); 1344 in Kolowrat (RB 1855, 564); 1346 de villa Kolowrat (RB 1892, 667); kolem roku 1352. 1405 Colowrat (RDP 1893, 41); 1415 (DD 15/286); 1550 Aurzeniewes tvrz – Tehovicze, Kolowraty, Wodierady vesnice (DZ 9 E 23); 1654 (BR 1952, 15/164).

Obr. 3. Praha 22-Kolovraty.
Ukázka z katalogu nejvýznamnějších staveb: kostel – Kolovraty (zpracování I. Dryková, 2008).

KATALOG STAVEB		Kostel
Název objektu Kostel sv. Ondřeje		
Adresa Mírová	Městská část Praha 22	
K.ú. Kolovraty	Parcela č. 1, 2	
Počet objektů 1	Počet podlaží	
Typ památkové ochrany Kulturní památka r.č. 41274/1-1999		
Foto 1, 2, 3, 4, 5, 6, 7, 8, 9, 10, 11, 12, 13, 14, 15, 16, 17, 18, 19, 20, 21, 22, 23, 24, 25, 26, 27, 28, 29		
Plány	Ikonografie 1	
Popis		
<p>Ze 14. století, barokní přestavba 1767 V. Budil, na mapě SK 1841 Jednolodní kostel na obdélném půdorysu s užším čtvercovým presbyteriem a sakristií v ose, po jižní straně lodi při průčelí hranolová věž. Obdélná segmentem ukončená okna. V západním průčelí volutový štít ukončený stříškovou římsou. Ve věži gotický lomený profilovaný oblouk. Sakristie v novorománské úpravě s nárožními lizénami a obloučkovým vlysem. Presbytář je zaklenut plackovou klenbou, loď je zaklenuta valenou klenbou s lunetovými výsečemi, věž je podklenuta křížovou hřebinkovou klenbou, kruchta podklenuta třemi poli placky. Na schodišti jsou zbytky gotických maleb. Interiér převážně rokokový. Okolo kostela s bývalým hřbitovem obíhá kamenná ohradní zeď.</p>		
Stavební změny		
Památkové zhodnocení Barokní kostel s gotickým jádrem představuje hojný typ malého vesnického kostelíka starého patrocinia.		
Urbanistické zhodnocení Kostel s areálem hřbitova je lokální dominantou historického jádra obce.		
Závady		
Regulativy Zachovat hustotu zastavění parcely, původní objem, měřítko, architektonický charakter a celkové architektonické členění včetně všech architektonických prvků fasád. Zachovat uměleckořemeslné prvky v interiéru i exteriéru kostela. Při obnově těchto prvků používat restaurátorské postupy.		
Zpracovatel Iva Dryková		Datum 05.2008

ostrovskému klášteru benediktinů ve vsi Kolovratech čtyři poddanské usedlosti spolu s vlastním dvorcem a tvrzí již mezi léty 1109–1140.⁴ K roku 1297 je zmiňován Zosimír z Kolowrat a z Prohonicz.⁵ Tvrz je někdy zmiňována jako původní sídlo slavného a rozvětveného rodu pánů z Kolowrat (BARTOŠ/BŘEČKA/DUDEK/MISSBICHLER 2005, 20). V letech 1344–1346 ves patřila staroměstským kupcům Rokycanským.⁶ Roku 1363 byla v majetku rytíře Jana ze Zruče řečeného Kolowrat, vzdáleného příbuzného pánů z Kolowrat.⁷ Od roku 1380 byly Kolovraty spolu s Tehovicemi a částí Lipan v držení církevní johanitské komendy v Uhříněvsi.⁸ Roku 1415 seděl na tvrzi Jan z Kolowrat, zakladatel krakovské linie pánů z Kolowrat.⁹ Roku 1420 zabrali ves staroměstští kupci Kbelští.

4 CB 1912, 382/10.

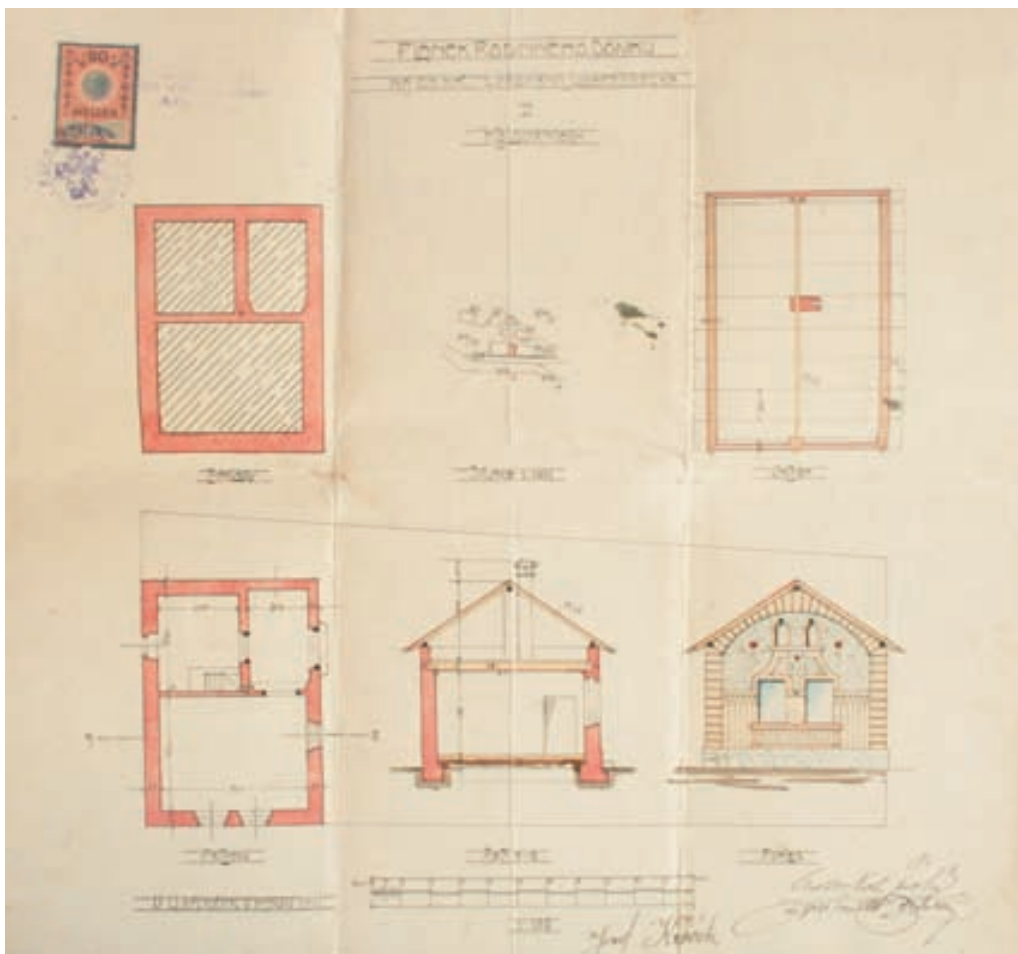
5 RB 1855, I/4.

6 RB 1892, 564; 1346 de villa Kolowrat, 667.

7 RDP 41.

8 RB 1892, 667.

9 DD 15/286.



Obr. 4. Praha 22-Kolovraty, čp. 1. Kolorovaný „Plán ku rekonstrukci“, architekt Vojtěch Tichý úřed. opráv. mistr zednický, Uhříněves, František Stoklasa stavebník, v Kolovratech 1910, detail fasády (uloženo SA Praha 22, repro L. Valtr, 2009).

Jejich majetek převzali roku 1449 staroměstští konšelé. Těm ho roku 1547 zabavil král Ferdinand I. a prodal rytíři Regenspergovi. Roku 1578 byla ves s panstvím Uhříněves přikoupěna k dominiu Smiřických. V roce 1579 koupil Jaroslav Smiřický ze Smiřic a na Kostelci nad Černými lesy Uhříněves s vesnicemi Kolovraty, Svojšovicemi, Tehovičkami, Kunicemi a díly vsí Měcholupy, Přestavlký, Lipany, Voděradý, Zděbrady, jakož i vinice a oboru od Ferdinanda z Renšperka za 28500 grošů českých.¹⁰ Rodina Smiřických k panství přikoupila některé okolní zemanské statky. Panství, do roku 1621 patřící Smiřickým ze Smiřic, nebyla konfiskována, ale Albrecht z Valdštejna je získal jmenováním slabomyslného Jindřicha Smiřického. Roku 1621 koupil Kolovraty od Albrechta z Valdštejna Jan z Lichtenštejna, který je připojil k sousednímu panství stejně jako sousední Tehovice a část Lipan. Tato koupě byla uznána za neplatnou a v roce 1655 vykoupil kníže Karel Eusebius z Lichtenštejna celé uhříněveské panství zpět (HOLEC 1996, 82).¹¹

Po třicetileté válce byly podle Berní ruly v Kolovratech dvě selské a tři chalupnické usedlosti, další dvě chalupy byly pusté.¹² Tereziánský katastr v Kolovratech uvádí dva lánové a čtyři půllánové statky. Dále je doložena kovárna a vodní mlýn.

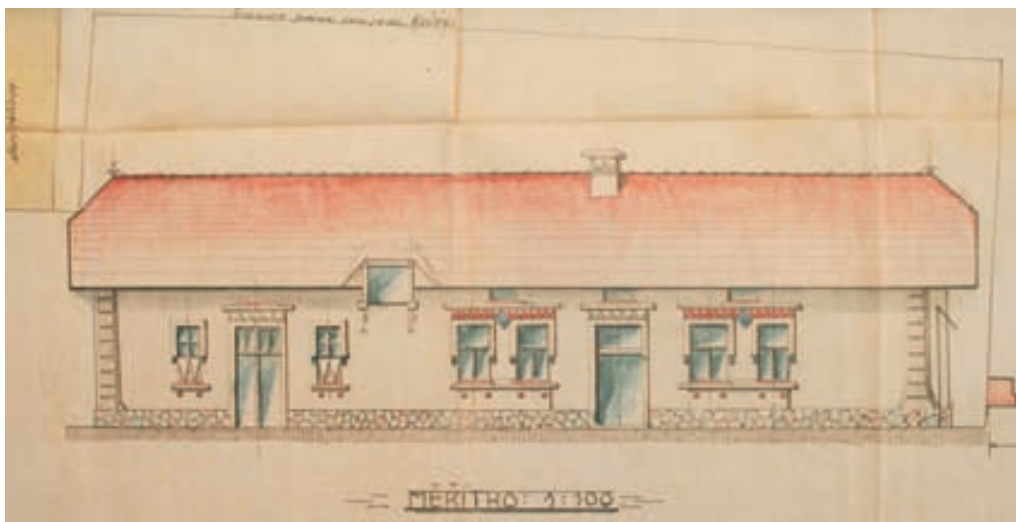
Mapa Stabilního katastru SK 1841 (obr. 2) uvádí dvacet čísel popisných; vesměs kamenné stavby. Dřevěné jsou pouze stodoly při čp. 6, čp. 8 a čp. 20. Na druhém vojenském mapování z roku 1852 jsou znázorněny trasy staré i nové císařské silnice a plánované železnice, které vedou mimo historické jádro obce. Ottův slovník naučný uvádí k roku 1890 56 domů a 406 obyvatel (OSN 1899, 605). Seznam míst v království českém z roku 1893 uvádí stejný počet domů a 408 obyvatel. Po vzniku ČSR velkostatky Lichtenštejnů za pozemkové reformy zanikly. Sčítání v roce 1921 zaznamenalo 794 obyvatel ve 136 domech, v roce 1970 zde ve 436 domech žilo 1596 osob (AUGUSTA 1998, 94). V roce 1925 byla obec elektrifikována. V roce 1974 byly Kolovraty připojeny k hlavnímu městu Praze.

¹⁰ DZ 9 E 23.

¹¹ Dále SOA Praha.

¹² BR 1952, 15/164, 19.

Obr. 5. Praha 22-Kolovraty, čp. 74. Kolorovaný „Plánek rodinného domku na čís. kat. 74/13 pro pana Josefa Křečka v Kolovratech“, architekt Vojtěch Tichý úřed. opráv. mistr zednický, v Uhříněvsi v srpnu 1911 (uloženo SA Praha 22, repro L. Valtr, 2009).



Urbanistický vývoj a stavební historie

Obec leží při jihovýchodní hranici Prahy podél údolí meandrujícího Říčanského potoka. Historické jádro se rozkládá podél páteřní komunikace (Mírové ulice) na úbočí skloněném k jihu. Nejstarší historický celek tvořil areál kostela sv. Ondřeje na vyvýšenině (obr. 3), ke kterému ze severu přiléhal bývalý hospodářský dvůr. V této části vsi bývala již dříve zaniklá tvrz. Jmenované objekty spoluvytvářely nejstarší část zástavby. Do dnešní doby je zachován pouze kostel stojící uprostřed hřbitova a zbytky ohradních zdí v západní části hospodářského dvora čp. 7. Při okrsku kostela, směrem k potoku, byly postaveny nejstarší selské grunty. Shluk pěti gruntů čp. 1, čp. 2 (s kovárnou), čp. 3, čp. 4 tvořil západní stranu sídelního půlkruhu. Na jihu leželo čp. 5, na východě čp. 6. Na druhé straně potoka, pod bývalým rybníkem, je už roku 1618 doložen mlýn čp. 9.

V období baroka se obec podstatněji nerozšiřovala. Půdorys obce se výrazněji rozrostl až kolem poloviny devatenáctého století směrem na západ zástavbou při hlavní komunikaci a při čp. 21 vznikl nálevkovitý návesní prostor. V letech 1897–1898 byla postavena školní budova. Počátkem dvacátého století byly statky hojně přestavovány (obr. 4) a vznikaly i novostavby obytných i hospodářských stavení. Drobná domkářská stavení vznikala v této době jednak podél potoka (obr. 5) a také směrem na sever k železnici, kde měla na rozvoj významný vliv výstavba železniční zastávky v roce 1920. V meziválečném období vznikly také obchody a živnosti naproti školní budově (kolem roku 1930). V této etapě byl stavební vývoj historického jádra obce prakticky ukončen. Následné novostavby vznikaly pak ojediněle v zahradách a na místech demolovaných objektů. Novostavby rodinných domků jsou poměrně časté na bývalých zahradách větších hospodářských stavení. Původní usedlosti a statky z větší části ztratily svoji hospodářskou funkci a po druhé světové válce začaly mnohdy chátrat. Mnohé stavby bylo v minulosti navrženo demolovat, mnohé se nevyhnuly demolicím nebo nevhodným rekonstrukcím či dostavbám.

Stručný popis nejvýznamnějších objektů s přehledem stavebních změn¹³

Čp. 1, Mírová 74

Drobná zemědělská usedlost, bývalá součást staršího celku čp. 1 (obr. 6). Na mapě SK 1841 vyznačeny dva červeně značené objekty, z nichž jižně položený (zachycen na všech dostupných KM) odpovídá stávajícímu objektu.

Prizemní objekt vznikl přestavbou staršího objektu. Stojí na obdélném půdorysu se sýpkovým polopatrem a sedlovou střechou, štítem orientovaný do nálevkovitého rozšíření ulice Mírové. Průčelí hladká s jednoduchým členěním (původně měla zřejmě bohatší výzdobu). Na dvorním průčelí dochovány šambrány čtyř oken se štrápci a obdélná dvoukřídlá okénka v polopatře. Plocha štítu do ulice je členěna zejména v horní části okolo pětiúhelníkového okna se středním sloupkem pásovým obloučkovým motivem ve stylu pozdní geometrické secese, stejně jako



Obr. 6. Praha 22-Kolovraty, čp. 1, Mírová 74. Pětiúhelníkové okno v horní části uličního štítu (foto L. Valtr 2007).

¹³ Zpracováno podle spisových složek domů SA Praha 22.

šambrány dvorních oken. Zadní štít byl novodobě hrubě omítnut, patro člení trojúhelníkové větrací okénko z překládaných cihel. Konce krokví jsou zdobeny řezanými obloučkovými motivy.

1910 – přestavba přízemního stavení, 1915 – stavba chléva.

Čp. 2, Mírová 80

Na mapě SK 1841 červeně značený objekt v místě stávajícího objektu.

Obytné stavení obdélného půdorysu se sedlovou střechou, podélně orientované k ulici Mírové (obr. 7). Uliční průčelí a přední štít původně provedeny v hladké štukové omítce, nyní hrubý nástřík, členěny vystouplými nárožními a horizontálními pasy. Původní typ okna do T dochován pouze v uličním průčelí, ve štítě okna novodobá. Zadní průčelí členěno hladkými plochými pasy, základní plochy vystouplé, hrubě omítané. V horní části asymetrické trojúhelníkové větrací otvory z překládaných cihel.

1924 – novostavba domku



Obr. 7. Praha 22-Kolovraty, čp. 2, Mírová 80 (foto L. Valtr 2007).

Čp. 3, Mírová 90

Na mapě SK 1841 vyznačeny čtyři červeně značené objekty, z nichž žádný neodpovídá dnešnímu stavu, na KM 1875 (zachycen i na všech pozdějších KM) červeně značený objekt v místě stávajících chlévů.

Zástavba okolo nepravidelného téměř čtvercového dvora s obytným stavením (obr. 8) a budovou chlévů v zadní části. Obytné stavení, bočním podélným průčelím orientované do návěsního prostoru, zachyceno až na KM 1937. Objekt obdélného půdorysu se sedlovou střechou, ve štítě s polovalbou. Průčelí na vysokém soklu z vápenopískových cihel, s mírně vystupující soklovou římsou z téhož materiálu a dvoukřídlými okénky do suterénu. Obě průčelí členěna lizénami horizontálně i vertikálně (v přízemí proškrabávány). Základní plochy ve spodní části z hrubé strukturované omítky, v horní části hladké utahované. Šambrány oken hladké. V nadokenních výplních proškrabávané liniové motivy, ve středu se čtyřlístkem. Okna špaletová členěna do T s původním kováním. Sýpková okna dvoukřídlá, se svisle členěnými výplněmi. Na štítě tabulka v omítce s letopočtem 1924. Konce krokví zdobeny řezanými obloučkovými motivy. Stavení chlévů obdélného půdorysu se sedlovou střechou vzniklo přestavbou staršího objektu. V omítce nad vchodem datování 1914. V přízemí tři okna a dvojice dveří s nadsvětlíky, dřevěné svlakové zárubně, levé dveře novodobé. V polopatře tři okénka z překládaných cihel a na střední ose shoz na seno. Vlevo na fasádě novodobé venkovní schodiště vedoucí do shozu na seno.

1914 – stavba stavení a chléva, 1921 – stavba chlívku, 1923 – přestavba obytného stavení.



Obr. 8. Praha 22-Kolovraty, čp. 3, Mírová 90 (foto L. Valtr 2007).

Čp. 4, Do Lipan 6

Na mapě SK 1841 vyznačeno pět červeně značených objektů, z nichž nejjižněji položený (zachycen na všech dostupných KM) odpovídá stávajícímu obytnému stavení. Stávající stodola a kolna na zemědělské nářadí je zachycena až na KM 1937.

Zástavba okolo prostorného nepravidelného dvora, na severní straně obytné stavení, na jižní straně kolny, ze západu uzavírá dvůr velká stodola. Obytné stavení na dlouhém obdélném půdorysu s polopatrem a sedlovou střechou, novodobě upraveno, pozůstatky plastické výzdoby pouze na uličním průčelí (lizény, šambrány a parapety). Dvorní průčelí hladké, v zadní části dispozice směrem do dvora hranolové žulové ostění, vsazené do mírně vystupujícího segmentovitě zakončeného portálu z vápenopísčitých cihel. Stavení má zachovaný sekaný krov (?) z počátku 20. století. Na obytné stavení navazoval dnes již zaniklý objekt maštalí (zbytky konstrukcí v dělicí obvodové zdi mezi čp. 4 a čp. 31). Stodola (obr. 9) na širokém obdélném půdorysu se sedlovou střechou, z cihelného zdiva s krovem s masivní ležatou stolicí, původně s vraty jen na střední ose, dvorní průčelí členěno hladkými lizénami lemujícími hrubě omítaná pole. Kolna s pultovou střechou, levá část z obvodového zdiva z vápenopísčitých cihel, v horní části přepatrovaná, pravá část pouze pilířová z vápenopísčitých cihel, plochy mezi pilíři dodatečně zazděny.

1896 – stavba maštalí (zříceno koncem 80. let 20. stol.), 1927 – přestavba domu, 1934 – stavba stodoly.



Obr. 9. Praha 22-Kolovraty, čp. 4, Do Lipan 6 (foto L. Valtr 2008).



Obr. 10. Praha 22-Kolovraty, čp. 5, Mírová 94 (foto L. Valtr 2008).

Čp. 5, Mírová 94

Na mapě SK 1841 tři červeně značené objekty, z nichž jižně položený (zachycen na všech dostupných KM) odpovídá stávajícímu objektu stáji. Obytné stavení přibližně na místě objektu zachyceného SK v mírně posunutém poloze zachyceno až na KM 1937.

Zemědělská usedlost kolem nepravidelného pětiúhelníkového dvora. Z východní strany v ohradní zdi se zbytky původního zdiva vjezd do areálu. Obytná budova, navazující výměnek (čp. 79) a nízká hospodářská stavba tvoří uliční čáru spolu s vysokou ohradní zdí směrem k čp. 225 (obr. 10 a). Přízemní stavba obytného stavení obdélného půdorysu, na zdůrazněném cihelném soklu vyrovnávajícím terénní rozdíly, se sedlovou střechou, nad štítem s polovalbou. Podkroví zvýšeno („vysoké patro“). Štitové průčelí v přízemí i patře dvouosé, patro odděleno vystouplou lezénou, plochy členěny vpadlými poli v místě oken a nároží. Nadokenní výplně a snížené podokenní výplně v patře provedené ve štku s rýhováním datováno ve štku 1925, pás nad soklem z hrubé omítky. Uliční průčelí (obr. 10) řešeno obdobně, u oken v přízemí v horní třetině vpadlých ploch doplněna pásová geometrická výzdoba provedená škrábáním ve štku. V patře ve čtyřech osách dvoukřídlá okénka, na dvou osách symetricky otvory s dvířky svlakové konstrukce s lištovanými spoji. Dvorní průčelí hladké, okna ve tvaru písmene T, v patře shoz, novodobý přístavek verandy. Budova chléva obdélného půdorysu se sedlovou střechou krytou bobrovkami, krokve řezané, okna dřevěná šestitabulková, na krajních osách ocelová s tabulkovým rastrem, dveře svlakové konstrukce s tesařskou zárubní, na dvou osách zleva v horní části nadsvětlíky s tabulkovým rastrem. V polopatře dva shozy a kruhové větrací otvory. Veškeré otvory dvorního průčelí lemovány hladkými šambránami, ostatní plochy včetně vystouplého soklu hrubě omítány. Boční a zadní průčelí hrubě omítáno, ve štítech větrací okénka z překládaných cihel. Vzniklo přestavbou starší stavby v roce 1925 (?). K východnímu štítu přiléhají drobné patrové chlívků s pultovými stříškami. Klenby do traverz. Výměnek – navazující čp. 79. Stavení obdélného půdorysu se sedlovou střechou ve štítě zvalbenou, průčelí do ulice na kamenném soklu s vystouplou hranolovou římsou. Plochy členěny vystouplými nárožními lizénami, sbíhajícími se ve štítě k okénku, kde přechází v nadokenní šambránu (v rozích s vyškrabávaným motivem terčů), na volných koncích šambrán střípce. Okno členěno do T, s tvarovanou klapačkou, horní výplň dělena na osm polí, na ose pod oknem terč se čtyřlístkem a letopočet 1914. Okna přízemí novodobá trojdílná, členění fasády v přízemí se nedochovalo. Krokve řezané, pozednice s diamantovým ukončením. Navazující drobná stavba v uliční čáře novodobě upravena na garáž.

1924 – stavba obytného stavení, 1986 – přestavba.



Obr. 11. Praha 22-Kolovraty, čp. 7, Nad Dvorem 3 (foto L. Valtr 2007).

Čp. 7, Nad Dvorem 3

Na mapě SK 1841 zachycena zeď včetně brány v dnešní situaci. Fragment ohradní zdi bývalého panského dvora se zadržnou branou se nachází na západní straně areálu (obr. 11). Zdivo z lomového kamene s vyrovnávacími ložnými spárami, koruna opakovaně opravována s položenou taškovou krytinou. Konstrukce jsou barokního původu s četnými mladšími výpravkami.

1885 – rozšíření obytného stavení, 1904 – stavba letních kasáren pro dělníky, 1912 – stavba nové budovy pro čeládku při ohradní zdi, kolem 2000 – demolice, nová výstavba bytových domů.



Obr. 12. Praha 22-Kolovraty, čp. 9, Do Lipan 18 (foto L. Valtr 2007).

Čp. 9, Do Lipan 18

Na mapě SK 1841 vyznačeny tři červeně značené objekty (zachyceny na všech dostupných KM) v místě stávajících budov.

Zástavba areálu soustředěna na jižní a severozápadní části nepravidelného obdélného dvora. Do ulice dochována vjezdová brána s pilíři z režných cihel, vrata novodobá (obr. 12). Bývalá mlýnská budova obdélného půdorysu, na severní straně dvora s autentickými konstrukcemi dochovanými pouze do úrovně přízemí, s novodobou nástavbou a přístavbou. Hospodářské budovy jsou řezny kolmo na průjezd stodolou. Stodola obdélného půdorysu se sedlovou střechou krytou bobrovkami, na všech průčelích hrubě omítky, situována při ulici Do Lipan. Obdélná větrací okénka z překládaných cihel, ve štítě pětiúhelníková. Točnicová vrata rámové konstrukce pobíjená prkny s lištovanými spoji. V průčelí obráceném do ulice patrný výstupek ve zdivu po obou stranách vrat (pozůstatek starší stodoly). Mezi štítem stodoly a vjezdovou branou dodatečný přístavek

s pultovou střechou. Na stodolu navazuje kolmo objekt stájí se sedlovou střechou (bobrovky), okna ocelová s tabulkovým rastroem, dveře s tesařskou zárubní svlakové konstrukce, v horní části průčelí okénka ve tvaru zploštělé elipsy lemována hladkou šambránou. Hlavní průčelí vrcholí profilovanou korunní římsou (v části při stodole dochována bohatší profilace). Průčelí do zahrady omítané na hrubo. V interiérech klenby do traverz. Přiléhajícím štítem navazuje obdobně v exteriéru řešená budova chlévů s mírně zvýšeným hřebenem. V interiéru plackové klenby do pasů. V severozápadní části dvora proti štítu mlýnské budovy v návaznosti na štít chléva stojí drobnější budova do L se sedlovou střechou, s polopatrem a se segmentovými klenbami v interiéru. Průčelí jsou hladká. Tato budova, nároží stájí a bývalý mlýn vytváří samostatný drobný hospodářský dvorek. Severní stranu tohoto dvorku uzavírá novodobý objekt s pultovou střechou.

1870 – stavba chléva, 1888 – stavba kvelbů a chlívků, 2003 – přístavba, nástavba a půdní vestavba obytného stavení.

Čp. 18, Mírová 88

Objekt v půdorysu zachycen již na KM 1875.

Drobné domkářské stavení s přilehlým dvorkem a zahradou (obr. 13). Obytné stavení obdélného půdorysu se sedlovou střechou orientováno štítem do ulice. Uliční průčelí lemováno širokými plochými lizénami. Šestidílné okno přízemí s profilovaným poutcem a sloupky lemováno šambránou v nadpraží vykrajovanou. Ve štítě štuková páska 1925, nad ní dvojice okének členěných do T lemována plochou šambránou zdobenou geometrickými motivy. Dvorní průčelí hladké, okna s členěním do T. Vstup na střední ose. Konce krokví zdobeny řezanými obloučkovými motivy, vaznice s diamantovým ukončením.

1898 – stavba chléva a chlívků.

Čp. 21, Mírová 66

Poprvé zachyceno na KM 1875.

Objekt na dlouhém obdélném půdoryse se sedlovou střechou, při obou štítech polovalby (obr. 14). Štít orientován směrem k ulici Mírové. Objekt vznikl přestavbou staršího objektu v meziválečném období. Fasáda a okna novodobé. Konce krokví zdobeny řezanými obloučkovými motivy. Pod středním traktem podsklepeno. Před štítem do ulice Mírové a při průčelí do zahrady podélné přístavby. V severovýchodní části dvorku drobná hospodářská stavba podélného půdorysu.

1977 – přestavba vstupu a úprava fasád.

Čp. 29, Mírová 42

Drobné domkářské stavení s přilehlým protáhlým dvorkem (obr. 15). Hospodářské stavby v zadní části dvora. Obytné stavení obdélného půdorysu se sedlovou střechou orientováno štítem do ulice. Přízemí nad soklem členěno širokými pásovými lizénami. Plocha štítu členěna svislými pásy po stranách půdního okénka, původně s členěním do T s profilovaným poutcem. Výplně přízemí novodobé. Konce krokví zdobeny řezanými obloučkovými motivy.

1869 – obytné stavení vystavěno na volné parcele, 1888 – přístavba chlévů, 1893 – stavba stodoly.

Čp. 31, Do Lipan 4

Původně součást rozděleného celku čp 4. V mapě SK 1841 zachycen červeně značený objekt na severní straně dvora čp. 4 v místě stávajícího obytného stavení s chlévy (rozdělení areálu zachyceno na KM 1875).

Orientováno hlavním podélným průčelím s vjezdovou bránou do návěsního prostoru (obr. 16). Po levé straně osy brány křídlo výměnku s navazující hospodářskou stavbou. Na pravé straně od brány část obytného stavení s původně otevřenou verandou, na níž navazuje budova chlévů. Prostor nad dvorem, za budovami se rozšiřujícím, uzavírala na vyvýšené terase stojící stodola (demolice), na jejímž místě stojí dnes novodobý rodinný dům. Obytné stavení s výměnkem tvoří mohutnou hmotu nad osou brány zdůrazněnou štítem krytým mansardovou střechou. Nad výměnkem a obytným stavením střecha symetricky zvalbená, na křídlech střechy sedlové. Konce



Obr. 13. Praha 22-Kolovraty, čp. 18, Mírová 88 (foto L. Valtr 2007).



Obr. 14. Praha 22-Kolovraty, čp. 21, Mírová 66 (foto L. Valtr 2007).



Obr. 15. Praha 22-Kolovraty, čp. 29, Mírová 42 (foto L. Valtr 2007).



Obr. 16. Praha 22-Kolovraty, čp. 31, Do Lipan 4 (foto L. Valtr 2007).



Obr. 17. Praha 22-Kolovraty, čp. 39, Mírová 67 (foto L. Valtr 2007).

krokví zdobeny řezanými obloučky. Návesní průčelí spočívá na masivním soklu z kyklopského zdiva (žula). Nároží a římsa soklu jsou z vápenocementových cihel. Na všech osách otvorů včetně brány i branky jsou vpadlá pole. U oken včetně sýpkových obdélníkové vystouplé podparapetní výplně. Nad překladem brány vystouplé pole symetricky dekorováno dvojicí čtyřlístků v kruhovém poli a letopočtem 1925. Ve vrcholu štítu rovněž čtyřlístek v kruhovém poli. Nad brankou v hladké omítce číslo 31. Průčelí v základních plochách v pískovém odstínu, patro syté okrové. Podparapetní výplně a plocha nad branou z probarveného štuku v cihlovém odstínu, dekorační motivy z části proškrabávaná omítka. Okenní výplně obytných prostor a ve štítu špaletové, členěné do T. Sýpková okénka dvoukřídlová tabulková. Dvorní okna obytného stavení špaletové třídlíné, s nadsvětlíkem s poutcem a sloupky. Vrata a vrátka rámové konstrukce s točnicemi pobíjené prkny na sraz s lištovanými spoji. Chlív za výměnkem do dvora hladké průčelí s polopatrem a masivní vysazenou římsou. Chlív za obytným stavením má dvorní průčelí hladké, s výraznou kordónovou římsou oddělující polopatro a okénka polopatra z překládaných cihel, lemována profilovanými šambránami.

1885 – stavba chlívku, 1891 – přestavba chlíva a konírny a postavení nové sýpky, 1924 – přístavba obytného domu stáje a zvýšení půdy, 1973 – rozdělení pozemku.

Čp. 39, Mírová 67

Domkářské stavení otočené štítem do ulice (obr. 17). Poprvé zachyceno na KM 1875.

Dvorek s drobnou stavbou s pultovou střechou po levé straně vjezdu. Střední část tvoří bývalá brána s točnicovými vraty (nedochované). Masivní cihelné pilíře s vystouplým soklem z čelní strany, předsazenou římsičkou a zešíkmeným podřímsím. Koruny pilířů jehlancového tvaru kryté keramikou. Při levém sloupku do zdi vložená novodobá branka. Obytné stavení na širokém obdélném půdoryse se sedlovou střechou. Průčelí hladká, uliční členěné plochými lizénami, v přízemí z horní lizény vystupuje zubový okraj (v jádru z cihel?). Štít v patře lemován obloučkově profilovanou lizénou a dvojice oken ve štítě obloučkovitě profilovanou šambránou vrcholící segmentem. V přízemí dvě špaletová okna z meziválečného období ve tvaru T s mosazným kováním. Obě boční průčelí mají obloučkovitě profilované korunní římsy. Na obytné stavení směrem do dvora navazují drobná hospodářská stavení z vápenopísčitých cihel a mírně zešíkmenou střechou.

1873 – novostavba, 1883 – kravín a stodola.



Obr. 18. Praha 22-Kolovraty, čp. 43, Mírová 48 (foto L. Valtr 2007).

Čp. 43, Mírová 48

Hospodářská usedlost kolem obdélného dvora. Obytné stavení orientováno k ulici podélným průčelím s průjezdem (obr. 18). Jižní část dvora uzavírá hospodářský objekt. Obytné stavení obdélného půdorysu se sedlovou střechou, ve střední části mohutný dvouosý vikýř s mansardovou střechou. Přízemí nad hrubým soklem s hladkými omítkami (šambrány odlišeny jen barvou) od patra odděleno odstupněnou parapetní římsou se zdůrazněnými parapetními deskami. Okna patra lemována šambránami, na krajních osách trojkřídla okna s dekorativními nadokenními římsami s převýšenou střední částí a zubořezem. Okna střední části mají jednodušší profilaci nadokenní římsy. Nad trojicí středních oken obdélníkové dekorativní výplně s kombinací hrubé a hladké omítky. Ve vikýři dochována původní okna s členěním do T s profilovaným poutcem. Okna lemována šambránami s nadokenní římsou zdůrazněnou širokým klenákem, ve spodní části odstupněné parapety s podparapetními deskami.

1876 – nový domek, 1926 – přístavba I. patra, stáje pro koně a kolny, 1893 – stavba stodoly.

Čp. 44, Mírová 50

Hospodářská usedlost, v západní části obdélného dvora obytné stavení orientované štítem do ulice (obr. 19). V jihozápadním rohu dvora navazuje do L bývalé hospodářské stavení. Po levé straně ulice uzavírá dvůr část ohradní zdi s novodobými vraty. Uliční průčelí obytného stavení nad vystouplým soklem lemováno lizénami. V přízemí i patře novodobé okenní výplně. Původní okenní otvory na ose průčelí lemovány v horní části zalamovanými šambránami, v přízemí a patře okna slepá, ve štítě má dvojice oken původní výplně. Tabulka ve štuku s letopočtem 1923. Konce krokví zdobeny řezanými obloučkovými motivy. Ve štítě lomenice vrcholící hrotnicí.

1923 – nástavba poschodí, 1923 – kolna.



Obr. 19. Praha 22-Kolovraty, čp. 44, Mírová 50 (foto L. Valtr 2007).

Čp. 61, Do Lipan 10

Drobné domkářské stavení s přilehlým protáhlým dvorkem a dnes již zaniklou hospodářskou stavbou orientovanou kolmo na zadní část obytného stavení, podélnou stěnou přilehlé ke skalní stěně. Obytné stavení obdélného půdorysu se sedlovou střechou orientováno štítem do ulice (obr. 20). Štítové průčelí nad hrubě omítaným soklem členěno lizénami. Kolem štítového okénka obíhá hladká pasparta. Spodní dvoukřídlové okno v hladkém vystouplém poli.

1969 – demolice hospodářských budov, 1986 – výměna střechy.



Obr. 20. Praha 22-Kolovraty, čp.61, Do Lipan 10 (foto L. Valtr 2007).

Čp. 67, U Železnice 7

Drobné domkářské stavení obdélného půdorysu se sedlovou střechou, štítem orientované do ulice (obr. 21). Průčelí hladká, uliční průčelí lemováno lizénami, z hladkých ploch vystupují parapetní desky. V přízemí okna členěná do T s mosaznými olivami, ve štítě jednoduchá obdélná větrací okénka. Vchodové dveře dvojkřídle v tesařské zárubni s profilovanými obložkami, nadsvětílík (původně prosklený) oddělen profilovanou římsou. Křídla s diamantovými motivy, horní výplň prosklená. Profilovaná klapačka s řezanou hlavičkou. Konce krokví zdobeny řezanými obloučkovými motivy.

1960 – přístavba verandy



Obr. 21. Praha 22-Kolovraty, čp. 67, U Železnice 7 (foto L. Valtr 2007).

Čp. 68, K Jezu 8

Drobné domkářské stavení s přilehlým protáhlým dvorkem. Obytné stavení obdélného půdorysu se sedlovou střechou orientováno štítem do ulice (obr. 22). Uliční průčelí nad vystouplým soklem členěno plochými lizénami. Ve štítě štuková tabulka s letopočtem 1910, pod ní dvojice okének s poloviční šambránou se štrápci. Dvorní průčelí hladké, ve střeše shozový vikýř tesařské konstrukce se sedlovou stříškou. Dvířka vikýře svlaková z prken na sraz. Výplně přízemí novodobé. Konce krokví zdobeny řezanými obloučkovými motivy.

1904 – nový domek, 1927 – přístavba chléva a mlátku.



Obr. 22. Praha 22-Kolovraty, čp. 68, K Jezu 8 (foto L. Valtr 2007).

Čp. 70, K Jezu 10

Drobné hospodářské stavení v půdorysu do L s obdélným dvorkem. Obytné stavení s polopatrem a sedlovou střechou orientováno štítem do ulice (obr. 23), v zadní části stodola (přestavěna). Uliční průčelí nad vystouplým soklem členěno plochými lizénami. Plocha štítu oddělena profilovanou štítovou římsou. Okénka ve štítu lemována hladkou šambránou s profilovanými okraji, ve spodní části s vystupujícími profilovanými parapety s podparapetními výplněmi se štrápci. Spodní okno novodobé, horní dvě okénka mají původní výplně členěné přičlemy. Dvorní průčelí hladké, spodní okna novodobá, větrací okénka do polopatra z překládaných cihel. Konce krokví zdobeny řezanými obloučkovými motivy.

1910 – novostavba – nerealizovaný stav, 1923 – kolna.



Obr. 23. Praha 22-Kolovraty, čp. 70, K Jezu 10 (foto L. Valtr 2007).

Čp. 74, Do Lipan 74

Drobné domkářské stavení s přilehlým protáhlým dvorkem a dnes již zaniklou hospodářskou stavbou na protilehlé straně dvorku. Obytné stavení obdélného půdorysu se sedlovou střechou orientováno štítem do ulice. Uliční průčelí hladké s vystouplým soklem a novodobým trojdílným oknem (obr. 24 a). Horní díl ve štítě lemován lizénou. Na střední ose štítu zavěšená štuková tabulka se štrápci a letopočtem 1912. Pod ní dvojice okének s poloviční šambránou se štrápci. Boční průčelí hladké s oknem do T lemovaným šambránou se štrápci. Vchodové dveře dvojkřídle, v tesařské zárubni s profilovanými obložkami. Křídla s obdélnými výplněmi, klika novodobá (obr. 24 b). Konce krokví zdobeny řezanými obloučkovými motivy.

1911 – novostavba dělnického domku.



Obr. 24. Praha 22-Kolovraty, čp. 74, Do Lipan 74 (foto L. Valtr 2007).



Obr. 25. Praha 22-Kolovraty, čp. 77, K Jezu 12 (foto L. Valtr 2007).

Čp. 77, K Jezu 12

Drobné domkářské stavení s přilehlým protáhlým dvorkem. Na jihovýchodní straně dvorku drobné hospodářské stavby, obytné stavení obdélného půdorysu se sedlovou střechou orientováno štítem do ulice (obr. 25). Na uličním průčelí z vystouplého soklu vystupovala dvojice plochých pilastrů s páskovými hlavicemi a dekorativními terči. Horní díl štítu lemován lizénami. Okénko ve štítě lemováno horní poloviční šambránou se střapci a vystouplým parapetem se střapci (obr. 25). Spodní výplně novodobé. Dvorní průčelí hladké, ve střeše shozový vikýř tesařské konstrukce se sedlovou stříškou. Dvířka vikýře svlaková z prken na sraz. Konce krokví zdobeny řezanými obloučkovými motivy, vaznice s diamantovým ukončením.

1912 – novostavba.



Obr. 26. Praha 22-Kolovraty, čp. 78, K Milíři 3 (foto L. Valtr 2007).

Čp. 78, K Milíři 3

Drobná hospodářská usedlost. Zachyceno až na KM 1937.

Obytné stavení obdélného půdorysu se sedlovou střechou orientováno štítem do ulice (obr. 26). Na obytné stavení navazuje stodola do L se zvýšeným hřebenem, uzavírající na jižní straně lichoběžníkový dvorek. Na východní straně dvorku drobná hospodářská stavba obdélného půdorysu se sedlovou střechou. Průčelí obytného stavení jsou hladká s výjimkou uličního, které je architektonizováno. Z hrubě omítaného soklu vyrůstají na nárožích dvojice pilastrů nesoucích profilovanou štítovou římsu. Plocha štítu lemována lizénami. Okna do přízemí s členěním do T lemována hladkou šambránou s profilovanými okraji, ve spodní části s vystupujícími profilovanými parapety. Obdobně jsou řešena slepá okénka štítu, dále doplněná o podparapetní výplně se střapci. Dvorní průčelí má trojdílná okna s masivním poutcem a horními ventilačními křídly. Před původní vstup předsazena novodobá veranda. Stodola obdélného půdorysu se sedlovou střechou má do dvora vrata rámové konstrukce s točnicemi, pobíjené prkny na sraz s lištovanými spoji.

1913 – nový domek, 1948 – nástavba patra.



Obr. 27. Praha 22-Kolovraty, čp. 152, U Železnice 20 (foto L. Valtr 2007).

Čp. 152, U Železnice 20

Rodinná vilka obdélného půdorysu se sedlovou střechou s valbičkami na obou štítech (obr. 27). K ulici U Železnice orientována podélným průčelím, na jehož střední ose je v podkroví vikýř se sedlovou střechou a řezanými detaily. Sokl režný z vápenocementových cihel, průčelí členěno horizontálně hladkými pásy, mezi nimi v úrovni oken vystouplá hladká obdélná pole; obdobně členěna plocha průčelí do ulice Pod Zastávkou a to i ve štítu. Okna do ulice U Železnice třídílná novodobá. Konce krokví zdobeny řezanými obloučkovými motivy. V ulici Pod Zastávkou původní oplocení (kromě vrat) s podezdívkou z vápenopísčitých cihel a dekorativními segmentově zakončenými sloupky z válcovaných profilů.

1925 – novostavba, 1974 – přestavba.


TEHOVIČKY

Přehled historického vývoje

Původní název obce zněl Těhovice (tj. ves lidí Těhových) byl pro nepatrnou rozlohu sídla později změněn na Tehovičky.¹⁴ Název bývá odvozován podle staročeského jména Těh (Kloub). Zdrobnělý název se vyskytuje až od 18. století.

V předhusitské době byly obdobně jako sousední obce Kolovraty a Lipany církevním majetkem, ale není známo, kdo byl jejich vlastníkem (HOLEC 1996, 169). První písemný doklad o obci je až z roku 1436, kdy je císař Zikmund zapsal podkomořímu Janovi z Kunwaldu, Anně Johankové (Kbelské) a jejich dědicům. Po nich převzali Těhovice synové Jan a Václav z Kunwaldu a Dražic, kteří je v roce 1449 postoupili Starému Městu. Po konfiskaci majetku pražským měšťům v roce 1547 je Ferdinand I. spolu s Kolovraty, Lipany a dalšími obcemi prodal za

14 Přehled dějin obce je sestaven podle Profouse 1949, 318 do roku 1654: 1436 (Sedláček 1908, 32); 1550 Aurzeniewes tvrż – Tehovicze, Kolowrathy, Wodierady vesnice (DZ. 9 E 23); 1654 (BR 1952, 15/163); 1788 Hft Auhrzinovwes: Tehowiczek von 11N (Schaller 1788, 203); 1844 Tehowicek auch Tehowicky (Sommer 1844, 198).

KATALOG STAVEB		Zvonička
Název objektu Zvonička		
Adresa V Tehovičkách	Městská část Praha 22	
K.ú. Kolovraty	Parcela č. 875	
Počet objektů 1	Počet podlaží	
Typ památkové ochrany Doporučení k návrhu za kulturní památku		
Foto 1, 2, 3		
Plány	Ikonografie 1	
Popis V obci zmiňována již k roku 1650. Mohutný pískovcový toskánský sloup, osazený na ploché hranolové patce. Na vrcholu sloupu osazena pískovcová hranolová lucerna zakončená zvonovým zastřešením, na jeho vrcholu kovový křížek s ukřížovaným Kristem. V lucerně zavěšen zvonek. Na zvonu letopočet 1947 a zvonařská značka. Zvon byl ulit v Suchém Vrbném u Českých Budějovic (znárodněná zvonařna Rudolfa Pernera). Závěsná konstrukce pravděpodobně rovněž z roku 1947. Dřík a lucerna dodatečně staženy ocelovými pásy. Povrch pískovce novodobě patinován. Původní umístění dokumentuje historické foto z roku 1895 (viz Petr BARTOŠ / Jaroslav BRĚČKA / František DUDEK / Jiří MISSBICHLER: Kolovraty 1205–2005. Praha 2005).		
Stavební změny 1928 přemístěna o cca 30m na SV, 1947 vysvěcen nový zvon, 1989 údržba, 2005 znovu přemístěna a restaurována.		
Památkové zhodnocení Významná drobná architektura dokládající uměleckou a řemeslnou úroveň dobové tvorby.		
Urbanistické zhodnocení Umístěna na výrazně exponovaném místě v centrálním prostoru původní obce.		
Závady		
Regulativy Objekt k zachování. Při obnově je nutno volit konzervační přístup.		
Zpracovatel Iva Dryková		Datum 05.2009

Obr. 28. Praha 22-Kolovraty, míst. č. Tehovičky. Ukázka z katalogu nejvýznamnějších staveb: zvonička v Tehovičkách (zpracování I. Dryková, 2009).

3 000 kop českých grošů Hanušovi Reinšpergerovi z Reinšperka. Od roku 1579 do roku 1621 je historický vývoj Tehoviček shodný s osudem Kolovrat (viz kapitola Kolovraty). Po třicetileté válce bylo podle Berní ruly v Tehovicích šest sedláků, z nichž jeden měl v držení dva selské grunty.¹⁵Tereziánský katastr uvádí ve vsi sedm hospodářů. K roku 1788 uvádí Schaller 11 popisných čísel (SCHALLER 1788, 203). Mapa Stabliního katastru 1841 uvádí 18 domů; většinou zděné stavby. Dřevěné jsou pouze stodoly při čp. 1, čp. 5, čp. 7 a čp. 17. Na druhém vojenském mapování z roku 1852 jsou znázorněny trasy staré i nové císařské silnice a plánované železnice, které vedou mimo historické jádro obce. Seznam míst v království českém z roku 1893 uvádí 31 domů a 244 obyvatel. Ottův slovník naučný k roku 1900 uvádí 34 domů a 212 obyvatel (OSN 1906, 148). Po vzniku ČSR za pozemkové reformy velkostatky Lichtenštejnů zanikly. Od poloviny devatenáctého století byly Tehovičky samosprávnou obcí a roku 1926 byly připojeny ke Kolovratům. Tehdy bylo číslování domů upraveno tak, že začínalo od 101. V roce 1974 byly celé Kolovraty připojeny k hl. m. Praze.

¹⁵ BR 1952, 15/163, 18.

Urbanistický vývoj a stavební historie

Původní jádro obce leží při jihovýchodní hranici Prahy podél údolí meandrujícího Říčanského potoka mezi Uhříněvsi a Kolovraty. Historické jádro se rozkládá na terase nad potokem, kde vytvářelo k jihu otevřený návesní prostor. Součástí původní návsi je i sloupová zvonice s lucernou (obr. 28), později přestěhovaná. Mimo tento prostor se nachází bývalá krčma čp. 8, zmiňovaná již po třicetileté válce.¹⁶ Tyto objekty spoluvytvářely nejstarší část zástavby. Po josefínských reformách došlo k rozdělení čtyř statků na poloviny. Mezi lety 1770 a 1841 tedy přibyla spolu s drobnými domkářskými staveními čp. 9, čp. 10, čp. 12 západně a čp. 11 a čp. 13 východně od krčmy čp. 8 také čp. 14–17. Půdorys obce se výrazněji rozrostl až koncem devatenáctého a na počátku dvacátého století, především podél okresní silnice. Koncem devatenáctého století byly tak jako v Kolovratech statky přestavovány a vznikaly taktéž obytné i hospodářské novostavby. V této době začíná srůstání s Kolovraty podél zmíněné silnice přes obecní pastviny a bývalé vinice, a tudíž mělo na rozvoj lokality také velký vliv již zmíněné vybudování železniční zastávky v roce 1920. Rychlá výstavba domů kolem hlavní komunikace a proces srůstání Kolovrat a Tehoviček byl završen v roce 1926 administrativním sloučením. V této etapě byl stavební vývoj historického

Obr. 29. Praha 22-Kolovraty, míst. č. Tehovičky, čp. 107 a čp. 414 (foto L. Valtr, 2009).



jádra obce prakticky ukončen. Následný rozvoj zástavby i situace původních usedlostí a statků je naznačen v závěru Kapitoly o stavební historii Kolovrat. Z nejstarších statků se doposud zachovalo čp. 101–103, čp. 107 (obr. 29), čp. 114, čp. 117, z nichž čp. 102, čp. 103 a čp. 117 jsou značně přestavěny. Ze statku čp. 106 se zachovalo pouze obytné stavení. Z čp. 116 zůstala pouze hospodářská stavení a zaniklo číslo popisné. Čp. 104 a čp. 105 zcela zanikla v roce 1986. Častým nešvarem je parcelování zahrad, kde vznikají novostavby rodinných domů. Jedná se o velmi nepříznivé zásahy do historického půdorysu obce.

Stručný popis nejvýznamnějších objektů s přehledem stavebních změn¹⁷

Čp. 101 (bývalý statek čp. 1), V Tehovičkách 2



Obr. 30. Praha 22-Kolovraty, míst. č. Tehovičky, čp. 101, V Tehovičkách 2 (foto L. Valtr, 2009).

Na mapě SK 1841 čtyři objekty červeně a jeden žlutě značený objekt (zachyceno i na dostupných KM).

Zástavba podél svažitého obdélného zčásti zalomeného dvora. Obytné stavení a budova bývalého výměnku štítu obráceny do návesního prostoru, mezi nimi vjezdová brána s masivními cihelnými pilíři s nákolníky (obr. 30). K obytnému stavení obdélného půdorysu se sedlovou střechou bylo jižním směrem dodatečně přistavěno přízemní křídlo s valbovou střechou. Na obytné stavení, půdorysně mírně zalomené k severu, navazuje východním směrem bývalé hospodářské křídlo. Průčelí obytného stavení ve štítu dvouosé, po obvodu členěno lizénami, okna lemují profilované šambrány se segmentovými suprafenestrami. Okna novodobá. Nad okny dvě slepá pole lemovaná šambránami. Dvorní průčelí hladké, okna s profilovanými šambránami. Konce krokví zdobeny řezanými obloučky. Dvorní větrací okénka do polopatra zazděna. Navazující hospodářské stavení obdélného půdorysu se sedlovou střechou bez detailů. Objekt bývalého vejmiňku (nyní čp. 226) obdélného půdorysu se sedlovou střechou novodobě upraven s průčelími bez detailu. Směrem do dvora úhazový vikýř se sedlovou stříškou. Mezi objektem bývalého výměnku a navazující budovou chlévů zůstal prostor, kde stával drobnější objekt se segmentovou klenbou přízemí (otisk na štítové zdi zachovaného chléva), část obvodové zdi objektu slouží dnes jako ohradní zeď areálu. Chlév na obdélném půdorysu se sedlovou střechou na exteriéru bez detailů a autentických výplňových prvků. V interiéru klenby do traverz. Stodola – v severozápadní části

¹⁶ Zápis ve Smolné knihy říčanského soudu z roku 1688 (Bartoš/Břečka/Dudek/Missbichler 2005, 51).

¹⁷ Zpracováno podle spisových složek domů SA Praha 22.

dvora velká původně průjezdová stodola obdélného půdorysu se sedlovou střechou a s dvojicí protilehlých segmentově zakončených vrat.

1935 – přístavba verandy

Čp. 106, Mírová 27

Na mapě SK 1841 tři červeně a jeden žlutě značený objekt.

Bývalé obytné stavení statku čp. 6 postaveno roku 1887, obdélného půdorysu se sedlovou střechou, orientováno štítem do ulice Mírové (obr. 31). Uliční průčelí v přízemí tříosé, členěno svislými bosovanými pilastry při nárožích a vystouplou pravouhle profilovanou odstupněnou kordónovou římsou, obíhající po celém obvodu. Korunní římsa obíhající rovněž po celém obvodu objektu je masivnější a také složená z pravouhlých profilů. Mezi kordónovou a korunní římsou tři slepá okénka do sýpkového polopatra, lemovaná profilovanými šambránami s patkami. Trojúhelné pole štítu obíhá hranolový profil, na horních ramenech odstíněný se zubořezem. Plocha štítu členěna do tří geometrických polí lemovaných lištami. Na střední ose štítu letopočet 1887 a pod ním sdružená slepá okénka, lemovaná profilovanými šambránami s patkami stojícími na předsazené parapetní římsě. Po stranách okének čtyři drobné pilastry s hlavicemi a patkami nesoucími masivní profilovanou odstupněnou římsu.

1887 – stavba obytného stavení, 1985 – shořela stodola v polovině 90. let – demolice hospodářských stavení a přestavba obytného stavení.

Čp. 107, Mírová 31

Na mapě SK 1841 tři červeně a dva žlutě značené objekty, situace zděných staveb odpovídá dnešním stavbám, s výjimkou chlévů navazujících na obytné stavení (zachyceny až na KM 1875).

Do ulice obě stavení orientována štítem, mezi nimi segmentově zakončená vjezdová brána se sedlovou stříškou a po stranách do zdi vloženy dvě menší branky (obr. 32). Stavby se nacházejí podél nepravidelného dvora. Bývalý čeledník (čp. 414) nalevo od brány obdélného půdorysu se sedlovou střechou přestavěn a má dochovanou část původního článkování na uličním průčelí. Průčelí je rámováno nízkým soklem, bočními lizénami a zubovitou lizénou štítu. Na střední ose kruhový otvor lemovaný odstupňovanou paspartou. Výplně otvorů novodobé. Na obytné stavení navazuje severovýchodním směrem hospodářská budova obdélného půdorysu se sedlovou střechou bez dochovaných detailů, na severovýchodní hraně dvůr uzavírá původní průjezdová stodola. Obytné stavení napravo od brány (čp. 107) obdélného půdorysu se sedlovou střechou s bývalými chlévy v zadní části půdorysu. Uliční průčelí bohatě článkováno, nad nízkým soklem vystupuje podokenní římsa, okenní otvory jsou lemovány hladkými paspartami. Nad okny probíhá profilovaná nadokenní římsa s dvojicí frontonů. Plocha štítu je oddělena vystouplou profilovanou římsou obíhající po celém obvodu. Na střední ose půlkruhově zakončená nika pro plastiku lemovaná po stranách dvojicí pilastrů, nad nikou masivní trojúhelný fronton. Dvorní průčelí hladké. Obě průčelí byla novodobě formálně zjednodušena. Okenní výplně do T autentické (z přelomu 19. a 20. století) špaletové, s rozvorovým mechanismem s pákovým ovládním, závěsy hladké, ocelové s kuličkou. Na štítové průčelí čp. 107 navazuje ohradní zeď na vysokém soklu, členěná vystouplými pilířky s vyžlabenou římsou a korunou krytou keramikou. Velká stodola v severovýchodní části dvora obdélného půdorysu se sedlovou střechou, podélná průčelí původně členěná vpadlými segmentovitě ukončenými poli. Do průčelí byla dodatečně proražena okna. Výplně novodobé, ocelové.

1970 – rekonstrukce čeledníku (nyní čp. 414), 1988 – oprava fasády, 2002 – odstranění hospodářského stavení a chlévů.

Čp. 108, Do Hlinek 2

Na mapě SK 1841 jeden červeně značený objekt při ulici Mírová. Na KM 1875 zachycen i hospodářský objekt v dnešní půdorysné stopě.

Budova bývalého hostince se sály při ulici Mírová novodobě přestavěna. V obvodovém zdivu zachovány původní konstrukce. V jihovýchodním rohu prakticky zaniklé hospodářské usedlosti v uliční čáře (nyní na pozemku patřícímu k čp. 122) zbytky zdiva bývalé stodoly (?) z lomové břidlice zděné na hlínu (obr. 33). Na protější straně při štítu sousedního novodobého objektu dochováno obdobné zdivo cca do výše 4 m.

1930 – plán nástavby hostince, 1986 – vestavba garáže prostoru bývalého mlátku.



Obr. 31. Praha 22-Kolovraty, míst. č. Tehovičky, čp. 106, Mírová 27 (foto L. Valtr, 2009).



Obr. 32. Praha 22-Kolovraty, míst. č. Tehovičky, čp. 107 a čp. 414, Mírová 31. Vlevo bývalý čeledník (foto L. Valtr, 2009).



Obr. 33. Praha 22-Kolovraty, míst. č. Tehovičky, čp. 108, Do Hlinek 2 (foto L. Valtr, 2009).



Obr. 34. Praha 22-Kolovraty, míst. č. Tehovičky, čp. 111 Do Hlinek 1 (foto L. Valtr, 2009).

Čp. 111, Do Hlinek 1

Objekt obdélného půdorysu se sedlovou střechou. Štítové průčelí v přízemí mezi okny datováno v tabulce ve štítu letopočtem 1912 (obr. 34). Průčelí intaktně zachována, s výjimkou bočních větracích okének ve štítě a keramických čtverců nad šambránami. Na soklu kopírujícím terén spočívá nárožní bosování ze střídavě velkých kvádrů. Nad nimi profilovaná ústupkovitá korunní římsa obíhající po obvodu stavby (s výjimkou zadní štítové zdi). V přízemí špaletová okna členěná do T, kování s mosaznými klíčkami. Veškerá okna včetně dvou slepých do ulice lemována zdvojenými šambránami s uchy. Plocha štítu lemována lizénou ve střední části s dvojicí oken se zalomeným nadpražím, na ose nad nimi společná nadokenní římsa. Okenní výplně podkroví s tabulkovým rastrem. V zadní části domu bývalý hospodářský trakt, do ulice Mírové vrata rámové konstrukce z prken na sraz s lištovanými spoji.

1987 – přístavba verandy.



Obr. 35. Praha 22-Kolovraty, míst. č. Tehovičky, čp. 112, Svažitá 2 (foto L. Valtr, 2009).

Čp. 112, Svažitá 2

Na mapě SK 1841 červeně značený objekt odpovídá půdorysu dnešní stavby Drobné domkářské stavení obdélného půdorysu se sedlovou střechou s přilehlým obdélným dvorkem (obr. 35). Průčelí hladká, novodobě upravená, na postranních průčelích ještě stopy průběhu fabionových korunních říms. Šestidílné okno s masivním poutcem v uličním průčelí lemováno hladkou paspartou. Celkovou siluetu domu dotváří dvojice komínů s obíhajícími hranolovými římsami.

1888 – plán na stavbu.



Obr. 36. Praha 22-Kolovraty, míst. č. Tehovičky, čp. 113, Pod Zastávkou 4 (foto L. Valtr, 2009).

Čp. 113, Pod Zastávkou 4

Na mapě SK 1841 červeně značený objekt odpovídá dnešní stavbě. Drobné domkářské stavení obdélného půdorysu se sedlovou střechou (obr. 36). Průčelí hladká, v severním štítu obíhá lizénový rám, na postranních průčelích fabionové římsy. Při jižním průčelí přízemní přístavba s pultovou střechou. V přízemí malá obdélná okénka s tabulkovým rastrem, v patře okénka se segmentovým nadpražím a tabulkovým rastrem. Veškeré okenní výplně vesměs novodobé – stylové. V horním dílu severní štítové zdi shozový otvor s původní výplní svlakové konstrukce.

1875 – výměna krovu.



Obr. 37. Praha 22-Kolovraty, míst. č. Tehovičky, čp. 114, Mírová 33 (foto L. Valtr, 2009).

Čp. 114, Mírová 33

Na mapě SK 1841 obytné stavení a průjezdová kolna odpovídají dnešnímu stavu. Velká průjezdová stodola a stavení na východní straně dvora se nedochovaly. Obytné stavení obdélného půdorysu se sedlovou střechou štítem orientováno do ulice (obr. 37). Uliční průčelí členěno lizénovým rámcem na vysokém soklu obíhajícím po obvodu (novodobě upraveno). Okenní výplně novodobé. Z původního řešení zachováno pouze kruhové okno na střední ose štítu. Okenní výplň paprskovitě členěná na 4 díly a s kruhovým dílem ve středu. Na bočních průčelích větrací okénka z překládaných cihel do polopatra a dva shozy na seno. Na dvorním průčelí dochována autentická profilace kordónové římsy nad přízemím. Krov s vyřezávanými konci krokví a lomenicovým motivem ve štítě. Na obytné stavení přímo navazují chlévy obdélného půdorysu se sedlovou střechou. Průjezdová kůlna na téměř čtvercovém půdoryse se sedlovou střechou s polovalbičkou na východním štítě. Po levé straně dvorního průčelí otevřený průjezd, napravo větrací okénka z překládaných cihel. Na průčelí se střídají ploché lizénové motivy s plochami hrubých omítek. Z hospodářské budovy po pravé straně vjezdu dochována část zdi, která dnes tvoří ohradní zeď při ulici. Z původní vjezdové brány dochovány pouze pilíře a ohradní zídka.

1927 – postavení průjezdové stodoly, 1988 – výměna střešní krytiny, 2005 – odstranění průjezdové stodoly.



Obr. 38. Praha 22-Kolovraty, míst. č. Tehovičky, čp. 115, V Tehovičkách 5 (foto L. Vatr, 2009).

Čp. 115, V Tehovičkách 5

Na mapě SK 1841 dva červeně značené objekty odpovídající současnému stavu. Zástavba při severovýchodní a severozápadní části nálevkovitého dvora. Mezi čp. 226 a obytným stavením je vjezdová brána s dvojicí pilířů. Obytné stavení obdélného půdorysu se sedlovou střechou, štítem do návesního prostoru, původně přízemní, nyní s půdní vestavbou (obr. 38). Průčelí dvouosé členěné pilastry, masivní kordónovou římsou a korunní římsou. Na ose nad okénky do podkroví

letopočet 1885. Základní plochy štítu členěny geometrickými motivy a šambrány hladké (novodobé). Boční uliční průčelí členěno obdobně jen pilastry a římsami, nad kordónovou římsou dvě dodatečně zazděná větrací okénka do zrušeného polopatra, lemovaná šambránami s patkami. Dvorní průčelí tvaroslovně navazuje na štítové – provedeno novodobě. Navazující bývalá budova chlévů obdélného půdorysu se sedlovou střechou byla zásadně novodobě přestavěna. V interiéru dochovány klenby do traverz. V severozápadní části dvora původně průjezdová stodola obdélného půdorysu se sedlovou střechou. SZ průčelí stodoly členěno postraními pilastry a předsazenou výrazně vyžlabenou korunní římsou, při krajích s nasazenými oblouny. Plochy členěny průjezdovými vraty původně osazenými ve vpadlém segmentovém poli, po stranách dvojice slepých segmentů.

1885 – povolení ke stavbě obydlí (novostavba – zadní chlévy zachovány stávající).

Čp. 128, Mírová 19

Drobné domkářské stavení obrácené štítem do ulice, obdélného půdorysu se sedlovou střechou, s přilehlým dvorkem, v přední části podsklepené. Průčelí z větší části bez dochovaných omítek (obr. 39), při vstupu do dvora zachován větší fragment oblé římsy a hladké omítky. Zbytky římsy zanikly při výměně krovu spojené s nízkým nadezděním štítu. Dochovaná okna ve tvaru T ve špalíkových rámech. Uzavírací systém rozvorový.

1881 – povolení na postavení domku, 1884 – povolení na postavení chlévu, 1971 – postavení garáže ve dvoře.

Závěr

Urbanistické, architektonické a památkové hodnocení

Historické jádro obou obcí tvoří poměrně zachovaný soubor staveb, složený převážně z bývalých hospodářských usedlostí (obr. 40), u Kolovrat navíc z ohrazeného kostela v centrální části. Urbanistická struktura obcí je významným zachovaným dokladem vývoje od středověku do poloviny dvacátého století. Stavební vývoj (obr. 41) je, s výjimkou období třicetileté války, dokladem nerovnoměrného, pomalého nárůstu půdorysu obcí, formovaným v nepravidelném terénu v návaznosti na původní převážně zemědělské využití staveb. Zvláště cenné je, že se v obcích dochovala řada původních hospodářských objektů, stodol, sýpek, maštalí a chlévů, zejména z období počátku dvacátého století. Poměrně složitý terén a zachování původních hospodářských funkcí po dlouhou dobu, umožnil intaktní celistvost historického jádra Kolovrat a některých celků

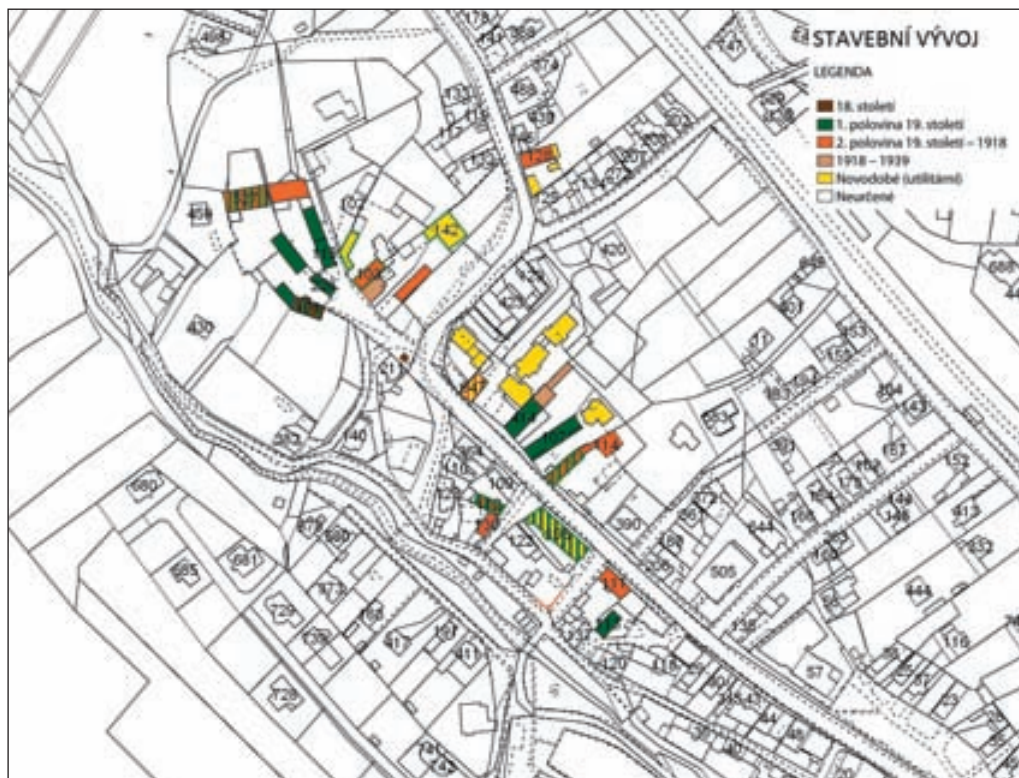


Obr. 39. Praha 22-Kolovraty, míst. č. Tehovičky, čp. 128, Mírová 19 (foto L. Valtr, 2009).




Obr. 40. Praha 22-Kolovraty, čp. 39 (foto L. Valtr, 2007).

Obr. 41. Praha 22-Kolovraty, míst. č. Tehovičky. Mapa stavebního vývoje objektů (I. Dryková, L. Valtr, 2009).



Obr. 42. Praha 22-Kolovraty. Ukázka z katalogu nejvýznamnějších staveb: čp. 7 (zeď) v Kolovratech (zpracování I. Dryková, 2008).

KATALOG STAVEB		Čp. 7
Název objektu Bývalý panský dvůr – ohradní zeď		
Adresa Mírová	Městská část Praha 22	
K.ú. Kolovraty	Parcela č. 250/1	
Počet objektů 1	Počet podlaží 1	
Typ památkové ochrany		
Foto 1, 2, 3, 4, 5, 6, 7		
Plány 1, 2, 3, 4	Ikonografie	
Popis Na mapě SK zachycena zeď včetně brány v dnešní situaci. Fragment ohradní zdi bývalého panského dvora se zazděnou bránou se nachází na západní straně areálu. Zdivo z lomového kamene s vyrovnávacími ložnými spárami, koruna opakovaně opravována s položenou taškovou krytinou. Konstrukce jsou barokního původu s četnými mladšími vysprávkami.		
Literatura Jan ŽIŽKA: K podobě hospodářských dvorů na bývalých lichtenštejnských panstvích ve středních Čechách. Památky středních Čech 12, 1998/1. Petr BARTOŠ / Jaroslav BŘEČKA / František DUDEK / Jiří MISSBICHLER: Kolovraty 1205–2005. Praha 2005, 44–46.		
Stavební změny 1885 – rozšíření obytného stavení, 1904 – stavba letních kasáren pro dělníky, 1912 – stavba nové budovy pro čeládku při ohradní zdi. Demolice, nová výstavba bytových domů.		
Památkové zhodnocení Autentický fragment části ohrazení barokního panského dvora v místě staršího středověkého dvorce. V literatuře zmiňován jako poplužní dvůr.		
Urbanistické zhodnocení Poslední nad terénem zachovalá stavební konstrukce barokního dvora, v dochované části určující historickou hranici areálu.		
Závady Zázdívka bývalé brány.		
Regulativy Odborně konzervovat a zachovat. Doporučujeme perspektivně obnovit průhled branou.		
Zpracovatel Iva Dryková		Datum 05.2008

Tehoviček téměř až do konce 20. století. V obcích převládá přízemní a jednopatrová zástavba se sedlovými a valbovými střechami s plochami převážně nezastavěných hospodářských dvorů a zahrad. Na fasádách i v interiérech je často zachována řada původních architektonických detailů, které je třeba v plném rozsahu respektovat a uchránit. Pozornost si zaslouží soubor oken a tesařské konstrukce krovů z počátku 20. století, které jsou velmi často zdobené. Mnohdy jsou dochovány původní konstrukce a materiály, které je zapotřebí konzervovat a v maximálně možné míře chránit. Při uvažovaných stavebních úpravách je tudíž nutno respektovat na domech vše, čím je daná stylovost staveb, která spoluvytváří ráz prostředí.

Do půdorysu historického jádra obce Kolovraty nejrazantněji zasáhly novostavby bytových domů v místě bývalého hospodářského dvora (obr. 42), které nerespektují historický urbanismus, charakter zástavby a měřítko místa. Cizorodě v daném prostředí působí atria s kašnou a podloubí novostavby obchodu (bývalé čp. 20). Půdorys historického jádra Tehoviček taktéž citelně zasáhly novostavby bytových domů, a to v místě bývalých čp. 104 a čp. 105, které rovněž nerespektují ani historický

urbanismus, ani charakter zástavby, ani měřítko. Stejně tak působí i objekt Požární zbrojnice čp. 390, budova restaurace s cukrárnou čp. 505 a Domu s pečovatelskou službou čp. 644.

Příspěvek je výstupem institucionálně financovaného výzkumného záměru Ministerstva kultury MK 0750323304 Vědecké hodnocení a kompletní odborná památková dokumentace vesnických sídel v České republice.

Seznam použitých zkratk

AMV – Archiv ministerstva vnitra
AČ – Archiv český
čís. kat. – číslo katastrální
čj. – číslo jednací
č. neg. – číslo negativu
ČSR – Československá republika
fol. – folio
inv. č. – inventární číslo
kart. – karton
MČ – Městská část
míst. č. – místní část
NA – Národní archiv
parc. č. – parcelní číslo
sp. – spis
ÚAZK – Ústřední archiv zeměměřictví a katastru
úřed. opráv. – úředně oprávněný
ÚSKP – Ústřední seznam kulturních památek

PRAMENY

DD – Praha, Národní archiv, fond Desky dvorské (1341–1876/1899).
DZ – Praha, Národní archiv, fond Desky zemské (1541–1869).
F MMP – Praha, Muzeum hlavního města Prahy, sbírka negativů, inv. č. HNN 1119–1127, HNN 1136–1138, HNN 1147 (konec 70. let 20. stol.).
F NPU – Praha, NPU ÚOP v hl. m. Praze, č. neg. 38731, 38732, Jitka Janatková (1977).
JK – Praha, Národní archiv, fond Josefský katastr (1785–1875).
SK – Praha, Národní archiv, fond Stabilní katastr (1826–1843/1879).
SM – Praha, Národní archiv, fond Stará manipulace (1300/1526–1838/1899).
TK – Praha, Národní archiv, fond Tereziánský katastr (1713–1790/1848).
SA Praha 22 – Stavební archiv Městské části Praha 22-Kolovraty.
SOA Praha – Státní oblastní archiv v Praze, složka III/16/3 kart. 141, 1621–1927, fol. II. 67.
VK Uhřetěves – Zdíby-Přemyšlení, Státní okresní archiv Praha-východ, fond velkostatek Uhřetěves.

EDICE PRAMENŮ

BR 1952 – Marie HAASOVÁ: Berní rula 1654. Kraj Kouřimský. Praha 1952.
CB 1912 – Gustav FRIEDRICH: Codex diplomaticus et epistolaris regni Bohemia. II. díl, 1198–1230, Praha 1912.
IS 2005 – Barbora LAŠŤOVKOVÁ / Marek LAŠŤOVKA: Plán Prahy podle indikačních skic stabilního katastru (1840–1842). Praha 2005.
LC 1867–1889 – Josef EMLER: Libri confirmationum. IV. díl, 1357–1436, Praha 1867–1889.
LE 1875–1927 – Klement BOROVÝ / Antonín PODLAHA: Libri erectionum. archidioc. 6. svazek, 1358–1405, Praha 1875–1927.
RB 1855 – Karel Jaromír ERBEN: Regesta diplomatica nec non epistolaria Bohemiae et Moraviae. I. díl, Praha 1855.
RB 1882 – Josef EMLER: Regesta diplomatica nec non epistolaria Bohemiae et Moraviae. II. díl, Praha 1882.
RB 1892 – Karel Jaromír ERBEN: Regesta diplomatica nec non epistolaria Bohemiae et Moraviae. IV. díl, Praha 1892.
RDP 1873 – Václav Vladivoj Tomek: Registra decimarum papalium. Praha 1873.
RT 1872 – Josef EMLER: Reliquiae tabularum terrae. II. díl, 1541, Praha 1872.
TH 1970 – Aleš CHALUPA: Tereziánský katastr český. 3. svazek, Dominikál, Praha 1970.
TK 1966 – Aleš CHALUPA: Tereziánský katastr český. 2. svazek, Rustikál (kraje K–Ž), Sumář a rejstřík, Praha 1966.

MAPY

- JVM — Praha, Národní archiv, fond Josefské vojenské mapování, 1780–1783 (měřítko 1 : 2880).
 KM 1875 — Katastrální mapa z roku 1875 (měřítko 1 : 2880), ÚAZK.
 KM 1937 — Katastrální mapa z roku 1937 (měřítko 1 : 5000), ÚAZK.
 KM 1964 — Katastrální mapa z roku 1964 (měřítko 1 : 2000), ÚAZK.
 KM 1975 — Katastrální mapa z roku 1975 (měřítko 1 : 2000). Dokumentační fondy NPÚ ÚOP v hl. m. Praze.
 MP 1820 — Praha, Archiv fakulty geografie UK (dříve Státní sbírka mapová ČSR), Mapa Prahy a okolí, neznámý autor, asi 1820 (měřítko 1 : 19 200).
 SK 1841 — Otisk mapy stabilního katastru z roku 1841 (měřítko 1 : 2880), ÚAZK.

LITERATURA

- sine* 1838 — Haupt-Instruction nur organischen Einrichtung der fürstenlichen Administration überhaupt. Wien 1838.
sine 1893 — Seznam míst v království Českém. Praha 1893.
sine 1938 — Popis obcí školního okresu žižkovského. Praha 1938.
sine 1959 — Okresní a městský archiv v Českém Brodě. Městský archiv v Kostelci nad Černými lesy. Průvodce po fondech a sbírkách. Praha 1959.
sine 2003 — Uhřetěves a okolí. Praha 2003.
 AUGUSTA 1998 — Pavel AUGUSTA: Kniha o Praze 15. Praha 1998.
 BARTOŠ/BŘEČKA/DUDEK/MISSBICHLER 2005 — Petr BARTOŠ / Jaroslav BŘEČKA / František DUDEK / Jiří MISSBICHLER: Kolovraty 1205–2005. Praha 2005.
 BÍLEK 1882 — Tomáš Václav BÍLEK: Dějiny konfiskací v Čechách po roce 1618. 1. svazek, Praha 1882.
 BÍLEK 1883 — Tomáš Václav BÍLEK: Dějiny konfiskací v Čechách po roce 1618. 2. svazek, Praha 1883.
 BŘEČKA 2005 — Jaroslav BŘEČKA: Kostel sv. Ondřeje v Kolovratech. Praha 2005.
 FALKE 1882 — Jakob FALKE: Geschichte des fürstenlichen Hauses Liechtenstein. Wien 1882.
 HOLEC 1996 — František HOLEC: Kronika královské Prahy a obcí sousedních. 4. díl, Praha 1996.
 KRAETZL 1881–1898 — Franz KRAETZL: Das Fürstentum Liechtenstein. Brno 1881–1898.
 LUSTIG/SVĚTNIČKA 1933 — Rudolf LUSTIG / František SVĚTNIČKA: Schematismus velkostatků v Čechách. Praha 1933.
 OSN 1889 — Ottův slovník naučný. 14. díl, Praha 1899.
 OSN 1906 — Ottův slovník naučný. 25. díl, Praha 1906.
 PALACKÝ 1848 — František PALACKÝ: Popis království Českého. Praha 1848.
 PEŠÁK 1940 — Václav PEŠÁK: Panství rodu Smiřických v letech 1609–1618. Hospodářská skladba českého velkostatku začátkem 16. století. Sborník archivu ministerstva vnitra. 13. díl, Praha 1940.
 PODLAHA 1913 — Antonín PODLAHA: Posvátná místa Království českého. 1 díl, Praha 1913.
 POCHE/KRÁSA/KRČÁLOVÁ — Emanuel POCHE / Josef KRÁSA / Jarmila KRČÁLOVÁ: Umělecké památky Čech. 2. díl, Praha 1978.
 PROCHÁZKA 1891 — Johann F. PROCHÁZKA: Schematismus des Grossgrundbesitzes im Königreich Böhmen. Praha 1891.
 PROFOUS 1949 — Antonín PROFOUS: Místní jména v Čechách. 2. díl, Praha 1949.
 SEDLÁČEK 1931 — August SEDLÁČEK: Hrady, zámky a tvrze království českého. 15. díl, Praha 1931.
 SEDLÁČEK 1908 — August SEDLÁČEK: Místopisný slovník historický království českého. Praha 1908.
 SCHALLER 1788 — Jaroslav SCHALLER: Topographie des Königreichs Böhmen. 10. Band, Prag 1788.
 SOMMER 1844 — Johann Georg SOMMER: Das Königreich Böhmen statistisch – topographisch dargestellt. 12. Band, Prag 1844.
 ŠKRDLOVÁ/VOTAVOVÁ — Eva ŠKRDLOVÁ / Libuše VOTAVOVÁ: Uhřetěves a okolí. Praha 2003.
 TITTEL 1906 — Ignaz TITTEL: Schematismus und Statistik des Grossgrundbesitzes und grösserer Rustikalgüter im Königreiche Böhmen. Prag 1906.
 ŽIŽKA 1998 — Jan ŽIŽKA: K podobě hospodářských dvorů na bývalých lichtenštejnských panstvích ve středních Čechách. Památky středních Čech 12, 1998/1, 1–35.

Mgr. Ladislav Valtr
 Stavebně historické průzkumy
 ladislav.valtr@volny.cz

Iva Dryková
 Národní památkový ústav, územní odborné pracoviště v hlavním městě Praze
 drykova@praha.npu.cz